

ULUSLARARASI SOSYAL ARAŞTIRMALAR DERGİSİ THE JOURNAL OF INTERNATIONAL SOCIAL RESEARCH

Cilt: 12 Sayı: 67 Yıl: 2019
www.sosyalarastirmalar.com
Issn: 1307-9581



Doi Number:
http://dx.doi.org/10.17719/jisr.2019.3732

Volume: 12 Issue: 67 Year: 2019
www.sosyalarastirmalar.com
Issn: 1307-9581

ÖMER FARUK ATABEK MİNYATÜRLERİNDE KADIN İMGESİNE THE WOMAN IMAGE IN THE MINIATURES OF ÖMER FARUK ATABEK

Elif Bayrak KAYA*

Öz

Geleneksel sanatlarımız arasında oldukça önemli bir yere sahip olan minyatür, Türk resim sanatı veya Osmanlı resim sanatı diye de anılmaktadır. Ayrıntıların usta bir incelikle işlendiği, kendine has kompozisyon kuralları ve teknikleri ile minyatür, eşsiz bir sanat dalıdır.

Görsel sanatlarda kadın imgesi oldukça fazla işlenmiş bir konudur. Kadın imgesinin tarihte karşımıza çıkan en erken örnekleri heykeller olmuştur. Kibele olarak bilinen Ana tanrıça heykelleri iri göğüslü ve iri kalçalı oldukça kilolu kadın figürlerdir. Kadının kutsallığı vurgulanan bu heykellerde, kadın ve doğurganlık bir bütün içerisinde ele alınmış olduğu bir gerçektir. Devam eden tarihi süreçte kadın, resim ve minyatür sanatında da yer bulmuştur.

Avrupa resim geleneklerinde ağırlıklı olarak kadın portrelerinde dişiliğin ön plana çıkarılarak metalaştırıldığı söylenebilir. Osmanlı resim sanatı olan minyatürlerde ise genel olarak kadın imgesi, istisnalar dışında; kimliğini yansıtan, toplum ve aile içi sorumlulukları gözetilmiş, tasvirler olarak karşımıza çıkmaktadır.

Bu araştırmada; bir Minyatür sanatçısı olan ustamız, hocamız Ömer Faruk Atabek ve Minyatürleri üzerinde durulmuştur. Özellikle sanatçının tasarlayarak yorumladığı tek kadın figürleri incelenerek, Minyatür sanatında ve sanatçının gözünde kadının yeri ve kadına bakış açısı irdelenmiştir.

Anahtar Kelimeler: Minyatür, Kadın, Ömer Faruk Atabek, Minyatürde Kadın İmgesi, Belge.

Abstract

Having a significant place among our traditional forms of art, the miniature is also referred as Turkish drawing art or Ottoman drawing art. The miniature, in which the details are neatly and skilfully elaborated, is a unique form of art with its specific composition norms and techniques.

The image of woman is a frequently studied form in visual arts. The earliest representations of the image of woman in history are the statues. The mother goddess statues known as Cybele are female statues with their full-breasted and bulky-hipped bodies. It is a well-known fact that the woman and fertility were identified in a single body in these statues that highlight the sacredness of women. In the course of history the woman have always been represented in drawing and miniature as well.

It can be argued that the femininity was commodified by bringing it to forefront in European art traditions. However, in miniatures, known as Ottoman drawing art, the image of woman mainly holds her identity while the social and parental responsibilities are preserved despite some exceptions.

This study puts its focus on the works of Ömer Faruk Atabek, a renowned miniature artist. The place of women in the artist's eyes and perspective towards women have been identified by studying the works of the artist in which he described the single woman forms.

Keywords: Miniature, Woman, Ömer Faruk Atabek, The Woman Image In Miniature, Document.

* Öğr. Gör. Dr., Isparta Uygulamalı Bilimler Üniversitesi, Gönen Meslek Yüksekokulu El Sanatları Programı,
elifbayrakkayaart@gmail.com



1.Giriş

Araştırmada; Ömer Faruk Atabek minyatürlerindeki kadın imgesi üzerinde durulmuştur. Bu yüzyılın minyatür sanatçılarından olan Atabek ve kadın figürlü eserlerinden söz etmeden önce, Osmanlı resim sanatı olan minyatür, Osmanlı resimdeki yasaklar, figüratif öğelerin Osmanlı resminde kullanılma dönemleri ve sebeplerinden bahsedilmiştir. Aynı zamanda kadın figürünün, resimlere yansıma biçimleri ve anlamları üzerinde durulmuştur.

Kitap resmi adıyla da literatür de bahsi geçen Minyatürün, yazma eserlerde kullanılması oldukça eskiye dayanır. Daha çok yazma kitaplarda yazılı metni açıklayıcı veya tanımlayıcı görsel bir anlatım olarak uygulanmıştır. Bu bağlamda minyatürün belge niteliği taşıma özelliği ön plana çıkmıştır. Osmanlı minyatür sanatı, estetik kaygısından oldukça uzak, gerçeklik, düzen, durum, olay, zaman ve mekânı yansıtan birer belgelerdir diyebiliriz.

Geçmişten geleceğe uzanan bu sanat bugün tamıyla kitaplardan çıkmasa da tek başlarına birer levha olarak uygulanıp sergilenmektedir. Minyatür kompozisyonlara genel olarak baktığımızda, figür süz ya da bazen insansız yorumların çokluğu dikkat çekmektedir. Bunun en önemli nedeni, Türklerin İslam'ı kabullü ile İslam'ın getirdiği resim yasağı diyebiliriz.

2.Osmanlı Resim Sanatında Figür Kullanımı ve Kadın İmgesi

İnsan, hayvan ve vb. figürler Türk resminde belli dönem veya sanatkârlar tarafından hiç çizilmemiş, bunun yerine dağlar, tepeler, ovalar, akarsu vb. doğa unsurları bolca işlenen konular arasında olmuştur.

İslam'da resim yasağı farklı sınıflamalara hedef olmuş, ressama her zaman için kesin sınırlamalar konmuştur. Bu bağlamda, yapılan resimler mekânsal derinlikten (perspektiften) yoksun olmalıydı. Bu kuraldan istisnalar ilk olarak 17. Yüzyılın geç döneminde ortaya çıkmış ve bu da doğrudan Avrupa resminin etkisiyle gerçekleşmiştir (Tez,2018,7)

Tasvir yasağının etkileri devam etse de sanatkârlar tarafından insan ve hayvan figürlü minyatürlerin çoğalması 17. ve 18. yüzyıla rastlamaktadır. 17 ve 18 yy. lara kadar minyatür sanatında kadın konulu portre veya albümlere pek nadirdir rastlanmıştır. Bu portre ve albümlerin çoğunluğu genellikle yabancı asıllı ressam tarafından yapılmıştır. 18 yy. da kadın portresi çalışan iki büyük nakkaşı vardır ki bunlardan biri Levni diğeri Abdullah Buhari'dir.

Genelde denebilir ki, 16. Yüzyılda yapılan albümler Avrupalı sanatçıların elinden çıkmaz. Ancak 17. Yüzyıldan başlayarak yerli sanatçılar (Türk veya Rum) yabancıların yerini almıştır. (And,2015,280)

Aslında Osmanlı tasvir sanatı yalnızca minyatür değildir. 17. Yüzyılda başlayan bir resim çılgını da Çarşı Ressamlarıdır. Bunların üslubu, çalışma yöntemleri, ele aldıkları konular ve çevreleri minyatür ressamlarından oldukça farklıdır. Hocamız Metin And Minyatür sanatçıların saraya bağlı ve daha çok yazma kitapların resimlendirilmesinde toplu olarak çalışıldığını vurgularken, çarşı ressamı halktan sipariş aldıkları resimleri yapıp satarak geçimini sağladıklarını söyler (And,2007,51).

Metin Andın tüm makalelerinde ısrarla ve önemle tekrar ettiği bir husus da günümüze ulaşmamış olsa da çarşı ressamlarına atfettiği bu albümlerin sadece Avrupalılar için değil, Osmanlılar içinde yapılmış olduğudur. Bu örneklerin günümüze ulaşmamasının nedeni de daha öncede denildiği gibi, bu eserlere gereken kıymeti vermeyişimiz, Osmanlı toplumundaki tasvire karşı olan çekingenlik ya da bu resimlerin çoğunun erotik konularda olması gibi çeşitli sebeplerle açıklamıştır (And, 2018, 20)

Levni minyatür tarzındaki resmin, yalnız Osmanlı çevresinde değil, belki de tüm İslam dünyasındaki son büyük temsilcisidir... Minyatürleri çizgi ve şekil güzelliğinin yanı sıra o zamana kadar görülmemiş renk uyumuna sahiptir (Tez, 2018, 172).

Levni, figürü en canlı anında yakalamak, çevresini boşaltarak dikkati gerekli noktada toplamak gibi buluşlarla eserlerinde gerçekçiliği ve yaşama sevinci yansıtmayı sağlamıştır. Levni ve arkadaşları, hamam sahneleri vesilesiyle yarı çıplak bedenleri resmetmeyi de denemişlerdir (Tez, 2018, 173-174).

Levni'in kadın figürleri oldukça göz doldurmaktadır. En çok bilinen eserleri arasında Türk çengisi, Uyuyan kadın, testi taşıyan kadın, ayakta ve diz çökmüş kadın, elinde gül tutan kadın vb. pek çok kadın portresi vardır. Her biri ustalıklı işlenen eserlerde, kadınlar derli toplu kıyafetler içinde gösterilse de kadının cinselliğine de vurgu yapılmıştır.

18. yüzyılın ilk yarısının bir ustası da Abdullah Buhari'dir. Onun yirmi iki erkek ve kadın minyatüründen oluşan bir albümü (İÜK, 9364) vardır. Başka bir albümünde de (TSM, H2143) iki kadın minyatürü vardır (And, 2004, 426).



17. yy öncesi minyatür eserlerde, Kadın figürü oldukça az görülse de, 17. yüzyılın ilk yarısında başlayan, kadın portre ve albümleri günümüze kadar artarak devam etmiştir. Osmanlı sarayı ve Osmanlı haremi her dönem batı ülkeleri tarafından gizemli bulunmuş ve merak konusu olmuştur. Batılı ressam İstanbul'a gelerek eğer güçlü bağlantıları var ise direk padişah ve sarayla ilgili resim ve portreler resmetmişlerdir. Bu Avrupalı ressamların çoğullukta Osmanlı yaşamını, giysilerini, çarşı pazarını vb. çizerek tablo ve kıyafet albümleri oluşturmuşlardır.

Resimleri Musavvir Hüseyin İstanbuliye atfedilen, Bugün Paris'te bulunan 1688 tarihli albümün, İstanbul'daki Fransız diplomatlar tarafından, yeni Osmanlı hükümdarı II. Süleyman'ı, sarayını, haremini ve Osmanlı toplumunu tanıtmak amacıyla hazırlatılıp XIV. Louis ye (1643- 1715) armağan edildiği sanılır. İkinci albüm daha geç tarihli ve XV Louis'inin (1715-74) kitaplığına aittir. Albümlerin her ikisinde de dönemin padişahının portresinin yanı sıra öteki kıyafet albümlerinde olduğu gibi kadın ve erkek figürleri ve günlük yaşam sahneleri yer alır (Bağcı, Çağman, Renda, Tanındı, 2006, 241).

18 ve 19. Yüzyıllarda, çok sayıda Avrupalı ressam İstanbul'a gelmiş, İstanbul'la ilgili resimler yapmışlar ve özellikle kıyafetleri belgeleyen resimleri birçok seyahatname ve benzeri kaynak kitapta yayımlanmıştır (Bağcı, Çağman, Renda, Tanındı, 2006, 278).

18. yüzyılın ikinci yarısından sonra gerek saray çevrelerinde gerekse saray dışında albüm yapıcılığının yaygınlaştığını ve İstanbul'da bunları hazırlayan atölyelerde farklı kökenli sanatçıların çalıştığını gösterir (Bağcı, Çağman, Renda, Tanındı, 2006, 279).

19. yüzyılda batı etkisinde gelişen Osmanlı resim sanatında, sanatçılar kadın figürlerine, resimlerinde yer vermişler ve dönemin kadına bakış açısını önemli ölçüde yansıtmışlardır. Meşrutiyetle birlikte özellikle üst sınıfa mensup kentli kadınların hayatında belirginleşmeye başlayan değişimler, bu kadınların yeni yaşam tarzı, Avrupai giyim kuşam tercihleri ve kamusal alanla ilişkileri, Osmanlı sanatçıları tarafından yapılan resimlerden izlenebilmektedir. Dönemin önemli sanat merkezi olarak tanımlanan Paris kentinin kültür sanat ortamı ile doğrudan ya da dolaylı olarak iletişim ve etkileşim halinde olan bu sanatçılar, resimlerindeki kadın imgelerini, Fransız izlenimcilerinin de konu repertuarlarında görülen kadınlık mekânlarına yerleştirmişlerdir (Erişti, 2015, 60-61).

Araştırmamızda 21. yüzyılın büyük üstatları arasında olan Ömer Faruk Atabek ve onun minyatürlerindeki bazı kadın konulu eserler ele alınarak kadın imgesi incelenmiştir.

3.Ömer Faruk Atabek Hakkında

1933 te Afyonkarahisar doğumlu olan sanatçı Ömer Faruk Atabek, yüksek tahsilini İstanbul Güzel Sanatlar Akademisi Yüksek Resim bölümünde yapmıştır. Sanatçı, Günümüzde kaybolmaya yüz tutan geleneksel Türk süsleme sanatlarımızdan; Tezhip, minyatür ve Hüsn-i Hat sanatlarında eserler vermiştir. Kültür bakanlığının isteği üzerine usta sanatçılar yetiştirmiştir. Büyük üstat 1999 Aralık ayında hakkın rahmetine kavuşmuştur (Faruk Atabek, 2011, 6-8)

Geleneksel sanatların önemini ve inceliklerini bilen sanat öğrencileri yetiştirmesinin yanı sıra, Atabek geride pek çok sanat eseri bırakarak, geleneksel sanatımızı yine gelenek ve görenekleri yansıtan bir tarzda yorumlamıştır.

4.Ömer Faruk Atabek Minyatürlerinde Kadın İmgesi

Sanatçının kadın figürlü 14 minyatür çalışmasıyla sınırlandırılan araştırmada, belirlenen eserlerin analiz ve resim okuması yapılmıştır. Belirlenen bu eserler kendi içinde tek tek ele alınarak sanatçının aktarmak istediği değerler üzerinde durulmuştur. Toplumsal yaşam içerisinde, kadın ve kadının yerini yansıtan kıymetli eserler incelenerek batı resminin eserler üzerindeki etki ve izlerine değinilmiştir.



Şekil 1: Türk- İslam Süsleme Sanatları Hüsni Hat, Tezhib, Minyatür (Atabek, 2011, 72)

Şekil 1’de; Bir Türk Kadını dış mekan bağlantılı, içmekan üzerindeki sedir üstünde oturmuş, nakış işlerken betimlenmiştir.

Anadolu evlerinin bir çoğu, içmekandan dışmekana geçişi sağlayan uzun duvarlı avlulara sahiptir. Bir iç bahçe gibide düşünebileceğimiz avlular, sosyal statü ve ekonomik durumlara göre farklı büyüklük ve donanımlara sahiptir. Mimarideki avlunun asıl görevi ev içi mahremiyetini korumak, hane halkındaki kadınların sokakla doğrudan iletişim kurmasına mani olmak olmuştur. Bu çalışmada avlu içinne yerleştirilmiş sedir ve sedir üzerindeki kadın fügürünün arkasından uzanan bahardalıyla birlikte hoş ve naif bir avlu atmosferi oluşturulmuştur.

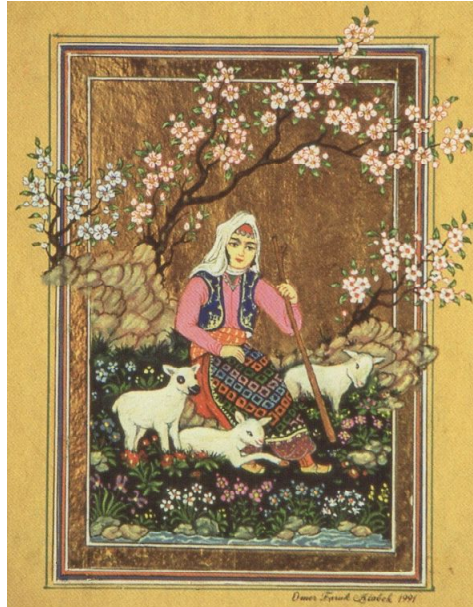
Genç kadın motiflerle kaplı kıyafetleri ve işlediği Türk motifli gergefi ile oldukça detaylı bir betimleme sergilemektedir. Başındaki bürümcük baş örtüsünden iki yana uzanan uzun saçları, iğne tuttuğu sol kolu ve boynundaki takıları da Türk kadınının takıya olan düşkünlüğüne işaret etmektedir. Kadının yerleştirildiği ahşap sedir ve iki yastık rengarenk çiçek motifleri ile işlenmiş, sedirin hemen arkasından gökyüzüne uzanan bahar dalı ve kanat çırpan kuş figürü çalışmayı hareket katmıştır. Sıcak ve soğuk renklerin birlikte uyum içinde kullanılmış ve renk yoğunluğuna rağmen insanı yormayan dinlendirici bir kompozisyon olmuştur.

Tamamen işine odaklanmış genç kadın, biraz hüzünlü ve derin düşünceler içerisinde görünmektedir. Sanatçı herhangi bir Anadolu kadınının gündelik yaşamında uyguladığı bir sahneyi görüntülemiştir.



Şekil 2:Türk- İslam Süsleme Sanatları Hüsn-i Hat,Tezhib,Minyatür (Atabek, 2011,;77)

Şekil 2’de iç mekân içerisinde bir Türk kadını görüntülenmiştir. Genç kadın sola dönük, bir minder üzerinde sağ dizini yukarı çekmiş, elinde kasmağı nakış işlerken tasvir edilmiştir. Kıyafetleri, üzerinde oturduğu minder, sırtındaki yastıklar; bitkisel ve geometrik motiflerle kaplanmıştır. İç mekân da kullanılan zemin ve duvar süslemeleri çalışmayı yoğunlaştırırken gözü yormayacak usta renk seçimleri ile detaylı ve zarif bir tasarım olarak karşımıza çıkmıştır. Dış mekânın sınırlarını belirleyen geniş pencere çalışmaya ferah bir hava katarken, ince bir ağaç dalına konmuş iki tavus kuşu çizimi ile de kompozisyon hareketlenmiştir.Gözleri ve elleri işinde olan Kadın, bu eserde de iç mekân içerisinde gündelik bir sahne içerisine yerleştirilmiştir.



Şekil :3-Türk- İslam Süsleme Sanatları Hüsn-i Hat,Tezhib,Minyatür (Atabek, 2011,78)

Şekil 3’te dış mekân çizimi gerçekleştirilen çalışmada; çoban bir kadın ile üç kuzusu görüntülenmiştir. Çoban kadın, geleneksel çoban kıyafeti olan kepenek (kelebek) yerine günlük bir giysi ile resmedilmiştir. Sanatçının bu şekilde görüntülenmesinin iki sebebi olabilir; birincisi, asıl işi çobanlık olmayıp sadece haneye ait birkaç kuzu ve koyunu otlatan köylü bir kadın betimlemesine yer vermiş olabilir. İkinci sebep ise kadını fiziği ve elbiseleriyle çizerek estetik bir biçim kazandırma çabası diyebiliriz.

Çiçeklerle bezeli, koyu yeşil zemin üzerine yerleştirilen figürlerin arka planında, dağlar ve dağların arkasından fıskıran bahar dallarıyla kompozisyon tamamlanırken, Anadolu’nun bereketli topraklarına atıf yapılmıştır.Kayalıklara oturmuş dinlenirken tasvir edilen Kadın figürü, sükûnet içerisinde ve dalgın bir bakış ile resmedilmiştir. Parlak renklerin hâkim olduğu kıyafeti geleneksel motiflerle bezelidir.



Şekil 4:Türk- İslam Süsleme Sanatları Hüsni Hat, Tezhib, Minyatür (Atabek, 2011, ,104)

Şekil 4'te kabak yaprağı üzerine, dış mekân tasarımı uygulanan çalışmada, çoban kadını ve iki kuzusu görüntülenmiştir. Yine Anadolu'nun geleneksel günlük kıyafetiyle betimlenen çoban kadın, bir önceki çoban kadın gibi oturmuş bir pozisyonda dinlenirken resmedilmiştir. Kaygılı bir yüz ifadesi ve düşünceli bir tarzda tasvir edilen kadın figürü gündelik bir iş yaparken sergilenmiştir. Kayalık ve toz bulutlarıyla kaplı zeminde açık renkler tercih edilirken, pembe çiçekli bir bahar dalının uzandığı gökyüzü zeminsiz yaprağın kendi dokusunda bırakılmıştır.

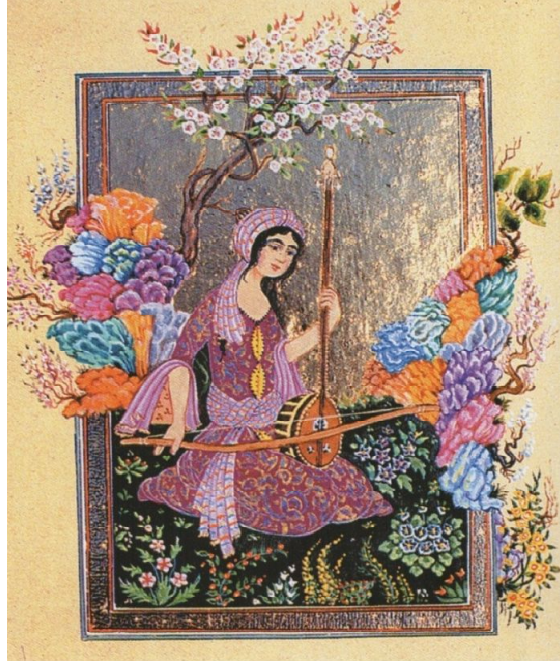


Şekil: 5-Türk- İslam Süsleme Sanatları Hüsni Hat, Tezhib, Minyatür (Atabek, 2011, 73)

Şekil 5'te iç mekân çizimi gerçekleştirilen çalışmada Çini sanatı uygulayan bir kadın görüntülenmiştir. Tasvir edilen iç mekânı incelediğimizde, arka planda vitrin görevi gören nişler mekânın, evden ziyade bir çini atölyesi izlenimi yaratmaktadır. Kadının sosyal hayat içerisinde varlık göstermesini ve kazanç sağlayabileceği bir iş ile meşgul olduğunu gösteren bu minyatür oldukça önemlidir. Dik duruşu ve kendinden emin bakışları ile güçlü bir Anadolu kadını simgelemektedir.

Sahnenin ön planında, sol bacağı katlayıp bir sedir üzerine oturmuş kadın, elinde Mavi Beyaz tekniğinde bir vazoyu boyarken görüntülenmiştir. Kadının önünde ahşap oyma bir sehpa, üzerinde ise

küçük tabaklar içerisinde çini boyaları serpilmiştir. Sahnenin arkasında başka bir odaya geçiş sağlayan bir kapı boşluğu ve kapı boşluğunun her iki tarafında duvar yüzeyindeki nişler içerisinde çini eserler görünmektedir. Farklı formlardaki 5 çini vazo, Mavi Beyaz tekniğinde tasarlanmıştır. Çalışmanın ön ve arka planındaki zeminler mavi ve bordo kontrast renklerle boyanarak üzerleri iç mekan süslemeleri ile kaplanmıştır.

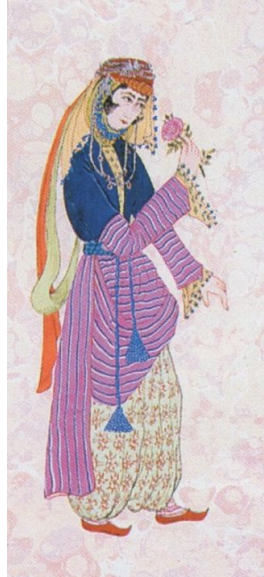


Şekil 6: Türk- İslam Süsleme Sanatları Hüsn-i Hat, Tezhib, Minyatür (Atabek, 2011,84)

Şekil 6'da; tasarımda, dış mekân tasviri uygun görülmüştür. İklığ, yaylı kopuzda denen çalgıyı çalan bir Anadolu kadını görüntülenmiştir.

Bir zamanlar sazendeler arasında itibarlı bir çalgı olan ıklığ; günümüzde kullanılmamaktadır (Atabek, 2011,84).

Kayalıklarla çevrili, çiçeklerle bezeli bir zemine yerleştirilen kadın figürü, dizüstü oturmuş bir biçimde resmedilmiştir. Kadın figürünün üzerindeki kıyafet dönem olarak, 18. yüzyıl kıyafet ve portre albümlerinde rastladığımız örnekleri anımsatmaktadır. Figürün yüz mimiklerinden durgun ve hüzünlü bir ifade hissedilmektedir. Gökyüzü zemini gümüş kaplanırken, Akıtma tekniğiyle rengarenk boyanan kayalar ve kayalardan çıkan bahar dalları ile çalışma zenginleştirilmiştir.



Şekil 7: Türk- İslam Süsleme Sanatları Hüsn-i Hat, Tezhib, Minyatür (Atabek, 2011,73)

Şekil 7'de gül koklayan kadın figürü tasvir edilmiştir. Osmanlı Minyatür sanatının yerleşik bir ikonografisini, ayakta veya dizleri üzerinde gül koklayan kadın ve erkek figürlerinin resmedildiği minyatürler oluşturmaktadır. Özellikle 17 yüzyılın sonları ve 18 yüzyıllarda çokça örneğini gördüğümüz bu

geleneğin ilk örneklerini Fatih döneminde görmekteyiz. Nakkaş Sinan'a atfedilen, Fatih Sultan Mehmet'in gül koklayan ünlü portresinin çıkışında batı resminin etkisi ile ilişkilendirilir.

Fatihin sarayına gelen Avrupalı sanatçıların ve batı eğitimi gördüğü sanılan Sinan Beyin Osmanlı resim sanatına en büyük katkısı portrecilik alanında olmuştur Bağcı, Çağman, Renda, Tanındı,2006,38).

Geleneksel kalıplar arasına sıkışmış, gül koklayan (kadın- erkek) figürlerinin yorum tarzı, Sanatçı hocamız, Ömer Faruk Atabek tarafından da tekrarlandığı söylemek mümkün. Kadın figürü Pembe ve sarı tonlarında atılmış bir Battal Ebru üzerine yerleştirilmiştir. Yine Anadolu'nun geleneksel günlük kıyafetlerinden biri ile betimlenen gül koklayan kadın figürü, herhangi bir mekândan bağımsız boş bir alan içerisine yerleştirilmiştir. Kadının, duruşundaki zarafeti, kıyafetindeki renk uyumu ve çemberindeki ince oyalı işlemleri ile detaylar göz doldurmamaktadır.



Şekil: 8-Türk- İslam Süsleme Sanatları Hüsn-i Hat,Tezhib,Minyatür (Atabek: 2011: say:90)

Şekil 8'de papirüs üzerine uygulanmış, kasnakta nakış işleyen bir kadın figürü görüntülenmiştir. Dış mekân çizimine yer verilen çalışmada figür, çiçeklerle bezeli koyu zemin üzerine yerleştirilmiştir.

Kadın figürü sol eliyle kasnağı tutarken sağ eli ile de nakışı işlemektedir. Zarif bir biçimde sağ elinin serçe parmağını kaldırması, Levni minyatürlerindeki kadın figürlerinde sıkça karşılaştığımız bir yorum diyebiliriz. Sanatçı; Kadın figüründeki heybetli duruşu ve bu duruşundaki asalet ile, Türk kadının güçlü kişiliğinin yanı sıra güzelliğindedir vurgu yapmıştır. Sakin ve huzurlu hali yüz mimikleriyle ustaca verilmiştir. Figürün arkasında desenli iki yastık ve yastığın arkasından uzanan bahar dalı ile dış mekân atmosferi güçlendirmiştir.



Şekil 9:-Türk- İslam Süsleme Sanatları Hüsn-i Hat,Tezhib,Minyatür (Atabek, 2011, 91)

Şekil 9’da yine dış mekânda, gündelik yaşamdan bir sahne betimlenmiştir. Bir Anadolu kadını, elinde kasmağı “Türk işi” adındaki Nakkaş’ı işlerken görüntülenmiştir. Koyu zemin üzerine yerleştirilen figürün arkasında, daha önceki örneklerde olduğu gibi bir bahar dalı uzanmaktadır. Kadın figürünün kıyafeti, Anadolu’da günlük giyilen giysilerinden ziyade, 18. yüzyıl kıyafet ve portre albümlerindeki kıyafet örneklerini andırmaktadır. Kadının yüzündeki masumiyet ve teslimiyet ifadeleri oldukça güçlü verilirken, itaatkâr ve evcimen bir duruş sergilemektedir.



Şekil 10:Türk- İslam Süsleme Sanatları Hüsn-i Hat,Tezhib,Minyatür (Atabek: 2011,93)

Şekil 10’da dış mekânda tasarlanan kompozisyonda çarpana dokuyan bir Anadolu kadını görüntülenmiştir. Yine çiçeklerle bezeli koyu bir zemin üzerine yerleştirilen figürün arka planı tepe, kayalık ve gökyüzü ile tamamlanmıştır. Bahar dalları ve Selvilerle tasarım zenginleştirilmiştir.

Bu tasarım ev, avlu vb. bir iç mekân yerine doğada tasvir edilmesi, göçebe yaşayan ve doğada her işini yapan Yörüklere dikkat çekmektedir. Ayrıca kadının üzerindeki eteklik, kuşak, önlük, uzun kollu ceket,

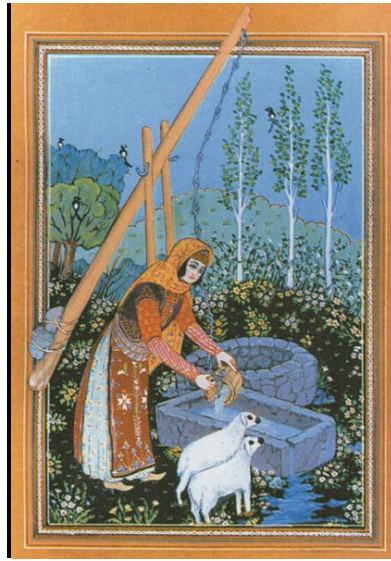
başörtüsü ve alınlığıyla, Anadolu kadını geleneksel giysiler içerisinde göstermektedir. Geleneksel çarpana dokumasının uygulama sırasında verilen görüntü, bu dokumada kullanılan araç gereçler ve dokumanın yapım şekli ile ilgili önemli bilgiler taşımaktadır. Belge niteliğindeki bu tasarımda, kadın işine odaklanmış ve sabır içinde resimlenmiştir.



Şekil 11:Türk- İslam Süsleme Sanatları Hüsni Hat,Tezhib,Minyatür (Atabek, 2011,125)

Şekil 11’de dış mekân tasvirinde, kuyu başında helkesini dolduran, bir Anadolu kadını görüntülenmiştir. Yine çiçeklerle donatılmış koyu yeşil bir zemin üzerine yerleştirilen figürün arka planında, birkaç ağaç ve kayalık bir alan yer verilmiştir. Kuyunun başında tasvirine yer verilen ahşap düzenek serendir. Yüzyıllardan beri pek çok toplum tarafından kullanılan seren, Anadolu’nun birçok bölgesine kullanılmaktadır.

Eğilmiş bir pozisyonda, serene bağlı zincirin ucundaki ahşap kovadan, metal helkeye su dökerken betimlenen kadın gündelik bir Anadolu kıyafetiyle betimlenmiştir. Başında kırmızı bantlı yazması, içlik, yelek, şalvar ve etekli önlük, ayaklarda yün çorap ve çarıkla betimle tamamlanmıştır. Kompozisyonda Seren ve ağaç çizimi cetveli dışına çıkararak çalışmaya renk katmıştır. Gündelik bir işi anlatan sahne, kullanılan kompozisyon öğeleri ve motifler bakımından oldukça zengin ve belge niteliği taşımaktadır.



Şekil 12:Türk- İslam Süsleme Sanatları Hüsni Hat,Tezhib,Minyatür (Atabek, 2011,128)

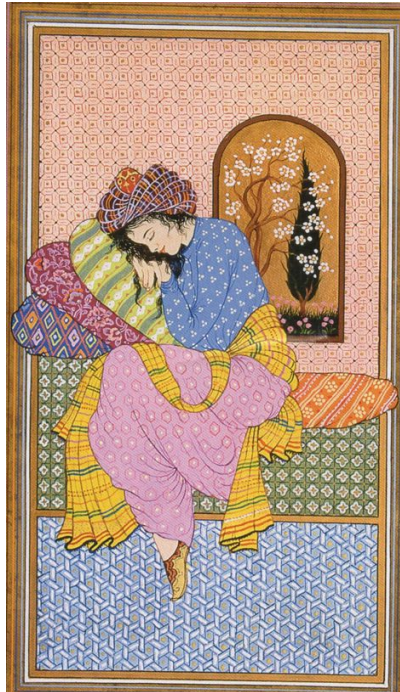
Şekil 12’de dış mekân tasviri yapılan tasarımda, Serenli kuyu başında, bir Anadolu kadını görüntülenmiştir. Hayvanların su içmesi için yapılan küçük ve alçak havuzlara yalak denmektedir. Yalak

başında su içmeyi bekleyen, kara gözlü ve kara burunlu iki kuzu çizilmiştir. Ucu sergene bağlı kovadaki suyu, yalağa boşaltırken tasvir edilen kadın, geleneksel Anadolu kıyafetleri içerisinde resmedilmiştir. Geleneksel kıyafetin üzeri, yine geleneksel halı kilim ve bitkisel motifler estetik ve detaylı bir biçimde işlenmiştir. Koyu zemin üzerine yerleştirilen figürün önünde yalak ve kuyu çizimleri, arka planında ağaçlarla kaplı yoğun bir çalılık alan ve hemen arkasında yeşil bir tepe ile tasarım tamamlanmıştır.



Şekil 13:Türk- İslam Süsleme Sanatları Hüsn-i Hat,Tezhib,Minyatür (Atabek, 2011,102)

Şekil 13'te dış mekân tasviri yapılan tasarımda, kuyu yahut çeşmeden su doldurmuş bir Anadolu kadını görülmektedir. Yine kadına biçilen görevlerden birini gerçekleştirirken görüntülenen kadın; elinde toprak su testisi, üzerinde çiçek desenli gündelik bir Anadolu giysisi ile dimdik yürürken çizilmiştir. Kadının yüz mimikleri, derin düşünceler ve hüznü bir hal içinde olduğunu hissettirmektedir. Kompozisyon, Tezhip ve zencerek ile sınırlandırılan oval tasarım olarak karşımıza çıkmaktadır. Taş ve çiçek kaplı koyu zemin üzerine yerleştirilen kadın figürünün arka planında geniş gövdeli bir bahar dalı resmedilmiştir. Pastel ve ahenkli bir uyum içerisinde.



Şekil 13:Türk- İslam Süsleme Sanatları Hüsn-i Hat,Tezhib,Minyatür (Atabek, 2011: ,131)

Şekil 13'te iç mekân tasarımına yer verilen çalışmada, bir sedirin üzerindeki yastıklara başını koymuş uyumakta olan bir Anadolu kadını resmedilmiştir. Sağ bacağı sedirden aşağı sarkmış, oturur pozisyonda çizilen uyuyan kadın figürü, başının altına koyduğu, kolları ve karnına doğru çektiği sol dizi ile bir cenin pozisyonunu andırır. Kadın figürü, başında bez sarık, üzerinde köynek, şalvar, kuşak ve ayaklarda çarıkla Anadolu'nun günlük giysileri ile betimlenmiştir. Şalvar, köynek ve iki yastık dışında, geometrik desenler iç mekan ve sedir süslemelerinde bolca kullanılmıştır. Arka planda, duvar yüzeyinde, bir pencereyi andıran çam ağacı ve bahar dalları ile süslenmiş minyatür tablo dikkat çekicidir. 18.yüzyılda başta Levni ve birkaç sanatçının yorumladığı cinsiyeti ön plana çıkaran, uyuyan kadın portreleri varlığı bilinmektedir. Fakat bu örnekler bu denli derli toplu olmamakla birlikte, masumluğu yansıtmamaktadır.



Şekil 14:Türk- İslam Süsleme Sanatları Hüsn-i Hat,Tezhib,Minyatür (Atabek: 2011: say:129)

Şekil 14, Aydın yöresinin ağır kıyafetlerinden bir örneğin tasviridir (Atabek, 2011, 129)

Geleneksel aydın kıyafetiyle yorumlanan Anadolu kadını, sol elinde bir gül ile ayakta betimlenmiştir. 17 ve 18. yüzyıllarda yapılan kıyafet albümlerinde sıkça karşılaştığımız, ayakta, hafif sağa dönük vücut, her iki eli yana bırakılmış, elinde gül vb. tutan yorumların bir benzeri diyebiliriz. Kat kat giyilen kıyafet oldukça sade ve zarif bir biçimde yorumlanmıştır.

Yöreye özgü motiflerle bezenen kıyafet, takılarla zenginleştirilirken pastel tonlarda kullanılan renk uyumu oldukça başarılıdır.Kadın figürü, izleyici ile direk göz teması kurmasa da, güçlü bir Anadolu kadını izlenimi vermektedir. Eser belge niteliği taşımaktadır. Eserdeki figür, herhangi bir mekândan yoksun, boş bir alan içerisine yerleştirilmiştir.

Figür mekânsızlaştırılır ya da bir başka ifade ile kıyafet mekân olur (And, 2018, 213)

5.Sonuç

19. ve 20. yüzyıllarda kadın batılılaşma ve çağdaşlaşmanın simgesi haline gelmiştir. Devam eden süreçte Osmanlı resim sanatında birçok örneğine rastladığımız kadın imgesi Türk sanatkarlar tarafından daha çok kadının aile içindeki yeri, konu olarak işlenmiştir.

Ömer Faruk Atabek minyatürlerinde, kadını imgesini, zarif olduğu kadar güçlü ve mütevazıdır. Atabek; Kadını yalıtılmış تنها alanlar veya sadece iç mekân içerisinde ele almamış, toplumsal hayatın içinde, bir birey olarak yorumlamıştır. Aynı zamanda özel bir kesim veya ayrıcalıklı insanlar yerine, halkın içinden tipler seçerek, minyatürlerinde Anadolu kadını vurgusu yapmıştır.



Atabek'in tek figürlü ve kadın temalı çok miktarda minyatürleri bulunmaktadır. Bu kadın temalı Minyatürler, sosyal yaşam içerisinde gündelik kesitler sunmaktadır. Her biri belge niteliği taşıyan bu yorumlar, oluşturulduğu toplumun yaşam biçimi, kadına bakış açısı ve kadına verilen değerleri göstermesi bakımından son derece önemlidir. Sanatçı; Kadının toplumsal yaşam içindeki yeri ve önemini sergileyen eserlerinde, daha çok Anadolu'nun kırsal kesiminde yaşayan kadın tiplerine yer vermiştir. Geçmişinde göçebe olarak yaşamış, Türk toplumunda, kadın ve kadına düşen görevlerin konu edildiği eserlerde, kadının aile içi yaşama dair katkılarına vurgu yapılmıştır.

Avrupa resim sanatında kadın temalı resimler genellikle kadının buluna bileceği alanlarda veya ıssız bir doğa içerisinde yerleştirilmiş, toplumsal hayattan yalıtılmış yorumlardır. Osmanlı resim sanatında portre ve kıyafet albümlerinin ortaya çıkmasında, batı sanatının etkisi bu bağlamda yadsınamaz bir gerçektir. Ömer Faruk Atabek minyatürlerinin bir kısmında gördüğümüz bu izler, sanatçının tüm yorumlarına yansımamıştır. Sanatçının gül koklayan kadın, müzik aleti çalan kadın, förklörük kıyafeti tanıtan kadın vb. minyatür yorumları, daha çok Osmanlı Minyatür sanatı, Avrupa resim sanatı ve çağdaş toplumların resim sanatında yorumladıkları, yerleşik bir ikonografinin devamı niteliğindedir. Fakat sanatçının ele aldığı diğer kadın yorumları; kasnakta nakış işleyen kadın, çarpana dokuyan kadın, çini yapan kadın, kuzu otlatan kadın, kuyu başında su çeken kadın, kuzuları sulayan kadın ve testiyle su taşıyan kadın gibi pek çok eserinde Anadolu kadını sosyal hayat içerisindeki görev ve katkılarını gösteren konuları işlemiştir. Atabek minyatürlerinde kadın figürü, cinsellik ve güzellik kaygısından arındırarak, bir birey olarak da ele almıştır.

Oluşturduğu kadın tiplerine özgü, mekânlar belirlemiş ve bu mekânlar içerisinde kadını yerleştirmiştir. Kadın yorumları yerleştirildiği mekân bağlamında incelendiğinde yoruma uygun mekânlar içerisinde ele almıştır. Yorumladığı kadınlar, kendi işine odaklı, ne yaptığını bilen ve yaptığı işten memnun tipler olarak karşımıza çıkmaktadır.

Aynı zamanda Atabek'in minyatürlerindeki kadın imgesinde, Gelenek- görenekler ve inanç sisteminin getirdiği öğretilerin etkisi açıkça görülmektedir. Anadolu kadınının toplumsal yaşam içerisindeki görevleri ve giyim tarzlarını yansıtan eserlerinde, Atabek geleneksel motiflerle bezeli, kapalı kıyafetler içerisinde, derli toplu kadın figürleri yorumlamıştır. Sanatçının iyi bir gözlem ve usta yorum kabiliyeti ile hazırladığı tasarımları yine usta fırçasından dökülen, yumuşak geçişlerle sağlanan boyama üslubu ve renk uyumu ile eserlerini yorumlamıştır.

KAYNAKÇA

- And, Metin. (2018). *Osmanlı Tasvir Sanatları- 2 Çarşı Ressamları*. İstanbul: Yapı Kredi Yayınları.
- And, Metin. (2015). *16. Yüzyılda İstanbul Kent- Saray- Günlük Yaşam*. İstanbul: Yapı Kredi Kültür Sanat Yayıncılık Ticaret ve Sanayi A.Ş.
- And, Metin. (2007). *Minyatürlerle Osmanlı- İslam Mitolojisi*. İstanbul: Yapı Kredi Yayınları.
- And, Metin. (2004). *Osmanlı Tasvir Sanatları -1*. İstanbul: İş Bankası Kültür Yayınları.
- Bağcı, Serpil. Çağman, Filiz. Renda, Günsel. Tanındı, Zeren. (2006). *Osmanlı Resim Sanatı*. İstanbul: T.C. Kültür ve Turizm Bakanlığı Yayınları.
- Faruk Atabek, Ömer.(2011), *Türk- İslam Süsleme Sanatları Hüsn-i Hat. Tezhib. Minyatür*. Ankara: Türkiye Diyanet Vakfı.
- Tez, Zeki (2018). *Yasaklı Sanat Olarak Minyatür, Resim ve Grafik Tarihi*. İstanbul: İnkılap Yayın Sanayi ve Ticaret Aş.
- Erişti, Özgür Ceren,(2015) *Geç Dönem Osmanlı Resim Sanatında Kadın İmgesinin Temsili*, Hacettepe Üniversitesi İletişim Fakültesi Kültürel Çalışmalar Dergisi, ISSN: 2148-970X. DOI: <https://doi.org/10.17572/mj2015.2.5979>