

# ULUSLARARASI SOSYAL ARAŞTIRMALAR DERGİSİ THE JOURNAL OF INTERNATIONAL SOCIAL RESEARCH

Cilt: 12 Sayı: 67 Yıl: 2019  
www.sosyalarastirmalar.com  
Issn: 1307-9581



Volume: 12 Issue: 67 Year: 2019  
www.sosyalarastirmalar.com  
Issn: 1307-9581

Doi Number:  
<http://dx.doi.org/10.17719/jisr.2019.3720>

## KUMLU İLÇESİNDE (HATAY) İDARİ SINIR PROBLEMİ VE ÇÖZÜM ÖNERİSİ\* ADMINISTRATIVE BOUNDARY PROBLEMS IN KUMLU DISTRICT (HATAY) AND SOLUTION PROPOSAL

Reşat GEÇEN\*\*  
Osman BİNGÖL\*\*\*

### Öz

Kumlu, Amik Gölü suları altında sazlıklarla kaplı bataklık bir alan iken 1945 yılında iskan yeri olarak belirlenmiştir. Bataklık alanın kurutulması ve köylülere toprak verilmesi ile bu alana göçler olmuştur. 1955 yılında Reyhanlı İlçesine bağlı Killik Köyü adıyla resmiyete kavuşmuştur. 1968 yılında belediye kurulmuş, adı Kumlu olarak değiştirilmiştir. 1990 yılında Reyhanlı'dan ayrılarak Hatay ilinin on birinci ilçesi olmuştur. 2012 yılında Hatay'ın Büyükşehir Belediyesi olması ile Kumlu'ya bağlı köyler mahalle statüsüne alınarak Kumlu ilçesi ve sınırlarının güncel durumu ortaya çıkmıştır.

Çalışmanın amacı Kumlu (Hatay) ilçesinin sınırlarını inceleyerek, idari sınırlarından kaynaklanan problemleri tespit edip çözüm önerisi sunmaktır. Çalışmada Hatay ili idari sınır haritası, Hatay ili yerleşme haritası ve 1/25000 ölçekli topoğrafya paftaları kullanılmıştır. Veriler Coğrafi Bilgi Sistemleri (CBS) ortamında analiz edilerek mekânsal ve konumsal açıdan karşılaşılan sorunlar çeşitli hesaplamalar ile açıklanmaya çalışılmıştır. Ayrıca arazi çalışmaları ile Kumlu ilçesi ve çevre yerleşmelerde ikamet eden ilgili kişiler ile görüşmeler gerçekleştirilerek karşılaşılan sorunlar tespit edilmiştir.

Sonuç olarak Kumlu ilçesinin hali hazır idari sınırlarından kaynaklanan sorunların olduğu ve bu sorunların çözümü için ilçe sınırlarının değiştirilerek güncellenmesi gerektiği tespit edilmiştir. Güneyde Reyhanlı ilçesi ile olan sınırın Afrin Çayı Kurutma Kanalından geçmesi, batıda Antakya ilçesi ile sınırın Afrin Çayı Kurutma Kanalı ile Akkuyu Kanalından geçmesi, kuzeyde ise Kırıkhan ilçesi ile olan sınırın Akkuyu Kanalından geçmesi önerilmektedir. Kumlu ilçesi sınırlarının çalışmada önerildiği şekilde güncellenmesi ile Reyhanlı ilçesine bağlı 8 mahalle Kumlu ilçesine, Kumlu ilçesine bağlı 1 mahalle ise Kırıkhan ilçesine bağlanarak idari sınırlardan kaynaklanan sorun çözülmüş olacaktır.

**Anahtar Kelimeler:** İdari Sınır, Kumlu, CBS.

### Abstract

Kumlu has been as swampland covered by reeds under water of Amik Lake until 1945. At this time this region was determined as settlement area. By drying the swampland and giving land to peasants for agriculture, this region started to take migration. In 1955 it became a village named as Killik Village within Reyhanlı District. In 1968 municipality was established and its name was changed as Kumlu. In 1990 it was separated from Reyhanlı and became the eleventh district of Hatay. As Hatay became metropolitan municipality in 2012 the villages of Kumlu were changed into neighborhoods and its current boundaries were shaped.

Aim of this study is to investigate the administrative boundaries of Kumlu District (Hatay), to determine the problems arising from these boundaries and to offer the solution. In the study Administrative Boundary Map of Hatay, Settlement Map of Hatay, and Topographic Maps with scale of 1/25000 were used. By using Geographic Information Systems (GIS) these data were analyzed. Spatial and locational problems were tried to explain by calculating several measurements. Furthermore field studies were carried out and several interviews were made with related persons in order to determine the problems.

Consequently, there have been determined problems arising from current administrative boundaries of Kumlu district. In order to solve these problems the district boundaries should be changed and updated. It is offered that the boundary between Kumlu and Reyhanlı should pass through Afrin River Drying Channel at the southern, the boundary between Kumlu and Antakya should pass through Afrin River Drying Channel and Akkuyu Channel at the western, and the boundary between Kumlu and Kırıkhan should pass through Akkuyu Channel at the northern. If the district boundaries are updated as offered in this study, by including 8 neighborhoods located in Reyhanlı district to Kumlu district, and 1 neighborhood located in Kumlu district to Kırıkhan district the problems will have been solved.

**Keywords:** Administrative Boundary, Kumlu, GIS.

\* Bu çalışma, Hatay Mustafa Kemal Üniversitesi, Sosyal Bilimler Enstitüsü, Coğrafya Anabilim Dalı'nda 2019 yılında tamamlanmış olan *Kumlu İlçesinin (Hatay) Coğrafyası* başlıklı yüksek lisans tezinden üretilmiştir.

\*\* Dr. Öğr. Üyesi, Hatay Mustafa Kemal Üniversitesi, Fen Edebiyat Fakültesi, Coğrafya Bölümü, e-Posta rgecen@gmail.com

\*\*\* Müdür, Hatay Milli Eğitim Müdürlüğü, Cemalettin Tınaztepe Ortaokulu, e-Posta osman-bingol@hotmail.com



## 1. GİRİŞ

İdari faaliyet, bir ülkede yer alan arazilerin yasalar ile belirlenerek kontrol altında tutulması, ülkede yaşayan kişilere hizmetlerin en elverişli şekilde götürülmesi ve denetlenmesini kapsamaktadır. İdari faaliyetler üzerinde ülkenin coğrafi şartları etkilidir ve bu da İdari Coğrafya'nın temel konularından birini oluşturmaktadır (Özçağlar, 2005). İdari faaliyetlerin yürütülmesi için bir devlete ait araziler bölümlere ayrılarak Mülki İdare Alanları oluşturulur. Bu birimleri ayıran sınırları idari sınır olarak tanımlamak mümkündür. Ülkeden ülkeye değişmekle birlikte Mülki İdare Alanları'nın ve dolayısıyla sınırların oluşturulmasında yer şekilleri, nüfus değerleri, kültürel ve ekonomik faaliyetler gibi özellikler dikkate alınarak belirlenmektedir.

Türkiye'de genel anlamda mülki idari alanlar; il, ilçe, bucak ve köy idari alanları olmak üzere dört ana birimden oluşmaktadır (Karagel, 2010). *İller*, "birden fazla ilçe alanının bir araya gelmesiyle oluşan, valilikler ile bu makama bağlı diğer kadrolar tarafından yönetilen Türkiye'nin en büyük mülki idare bölgeleridir" şeklinde tanımlanmaktadır (Özçağlar, 2005). *İlçeler*, illeri oluşturan alt bölümler olup köyleri, şehir ve kasaba gibi belediye teşkilatlı yönetsel alanları ve diğer arazileri kapsayan idare alanlarını ifade eder (Özçağlar, 2015). Günümüzde uygulamada hiçbir fonksiyonları bulunmadığı halde gerekli kanuni düzenlemeler yapılmadığından dolayı kağıt üzerinde varlığını sürdüren *Bucaklar*, ulaşım ağı, yer şekilleri, güvenlik, ekonomi, mahalli hizmetler açısından birbiriyle ilişkili köy ve kasabalardan oluşan, merkezi hükümet tarafından atanan Bucak Müdürü tarafından yönetilen mülki idare alanını oluşturmaktadır (Özçağlar, 2005; Karagel, 2010). Özçağlar (1996) *Köyler'i "belirli bir idarî sınırı bulunan ve bu sınırlar içerisinde yer alan sürekli ve dönemlik kır yerleşmeleriyle ekonomik faaliyet sahalarından oluşan, hammadde üretimi (tarım, hayvancılık, ormancılık, avcılık, toplayıcılık) ve evsel sanayi ile ilgili faaliyetlerin egemen olduğu ülkemizin kırsal kesimini oluşturan en küçük idarî sahaları"* olarak tanımlamaktadır.

Ülkemizde mülki idare alanlarının belirlenmesi, yeni bir mülki idare alanının oluşturulması ya da bir alanın statüsünün değiştirilmesi ve bu alanların yönetimleri kanunlar ile belirlenmiştir. Ancak mülki idare alanlarının belirlenmesinde siyasilerin politikalarının etkili olması (Karagel, 2010), bu alanlara yönetici olarak atanan kamu yönetimi, iktisat, uluslararası ilişkiler, hukuk vb. bölüm mezunlarının *idari coğrafya* derslerini almadıklarından (Özçağlar, 2005) uygulamada çeşitli sorunlar ile karşılaşmaktadır.

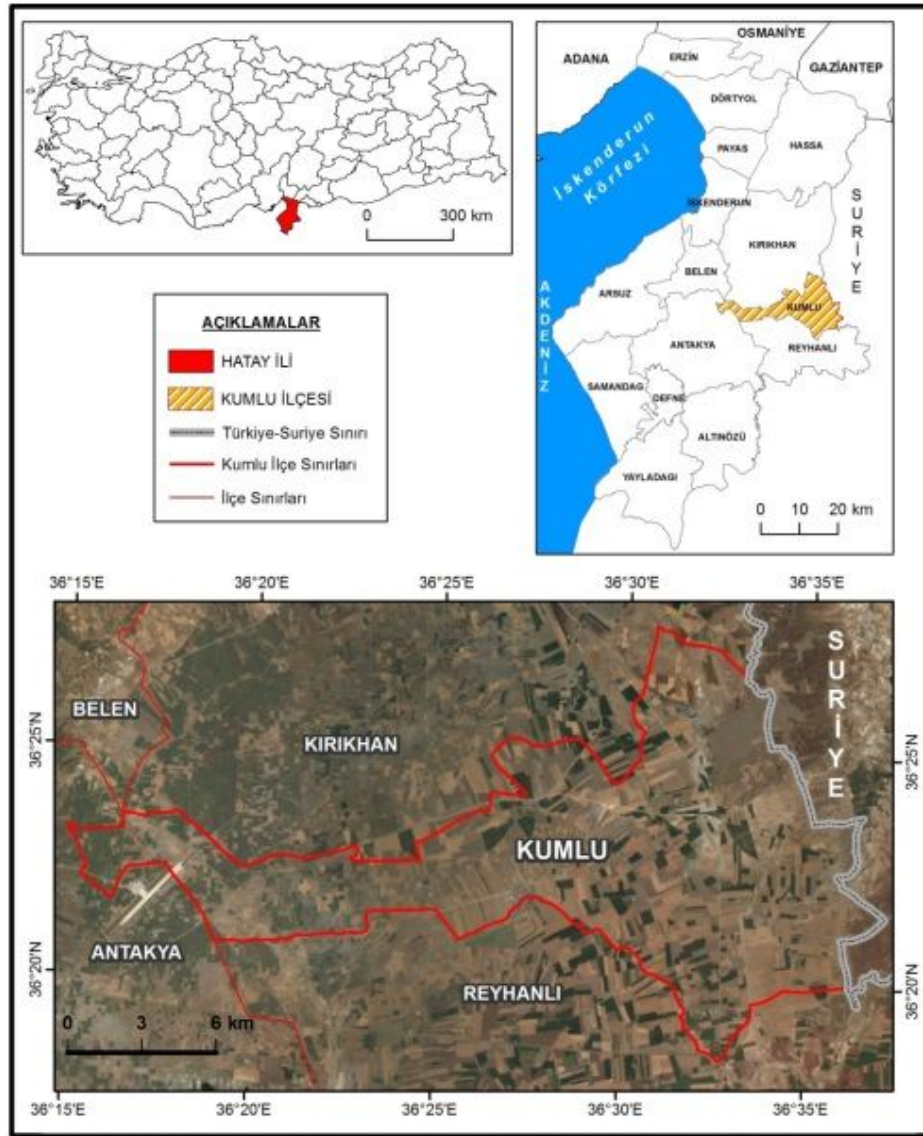
Bu sorunlara örnek bir durum Hatay ilinin Kumlu ilçesinde görülmektedir. 1990 yılında ilçe statüsüne kavuşan Kumlu ilçesinin sınırları belirlenirken ilçe şehir merkezinden geçen Afrin Çayı doğal kanalı sınır olarak kabul edilmiştir. Bu durum Kumlu ilçesine çok yakın olan bazı yerleşmelerin başka ilçelere bağlanmasına ve beraberinde çeşitli sorunların ortaya çıkmasına sebep olmuştur. Özellikle ilçe merkezinde yer alan, yaklaşık 10 metre olan Afrin Çayı'nın genişliği ile şehir merkezinden ayrılan ve Kumlu ilçesinin merkez mahallesi olması gereken Uzunkavak Mahallesi Reyhanlı ilçesine bağlanmıştır. Çalışmada Kumlu ilçesinin sınırlarının belirlenmesinde yapılan hatalar ve bunun sonucunda ortaya çıkan sorunlar ele alınmıştır.

### 1.1. Çalışmanın Amacı

Çalışmada Kumlu ilçesinin idari sınırları ele alınmış ve incelenmiştir. İdari sınırlar belirlenirken yapılan hatalar, sınırlar belirlendikten sonra ilçe sınırı içerisinde olması gereken bazı yerleşmelerin komşu ilçelere dâhil edilmesi ve bazı yerleşmelerin de diğer ilçe sınırları içerisinde yer alması gerekirken Kumlu ilçesi sınırları içerisinde yer alması sonucunda ortaya çıkan sorunlar belirlenmeye çalışılmıştır. Çalışmada ayrıca bu sorunlara çözüm önerisi bağlamında yeni bir idari sınır sunma amaçlanmaktadır.

### 1.2. Çalışma Alanı ve Genel Özellikleri

Kumlu İlçesi, Akdeniz Bölgesi'nin Adana Bölümü'nde yer alan Hatay'ın küçük bir ilçesidir. Matematiksel konum itibarıyla Kumlu İlçesi, 36° 15' - 36° 38' doğu boylamları ile 36° 18' - 36° 28' kuzey enleri arasında yer almaktadır. İlçe merkezinin deniz seviyesinden yüksekliği ortalama 91 metre, yüzölçümü ise 186 km<sup>2</sup>'dir. Kumlu İlçesi, il merkezinin 40 km kuzeydoğusunda yer almaktadır. İlçe kuzeyde Kırıkhan; batıda Antakya; güneyde Reyhanlı; doğuda ise Suriye ile komşudur. Bu ilçelere yakın mesafede ve merkezi konumda yer almaktadır (Şekil 1).

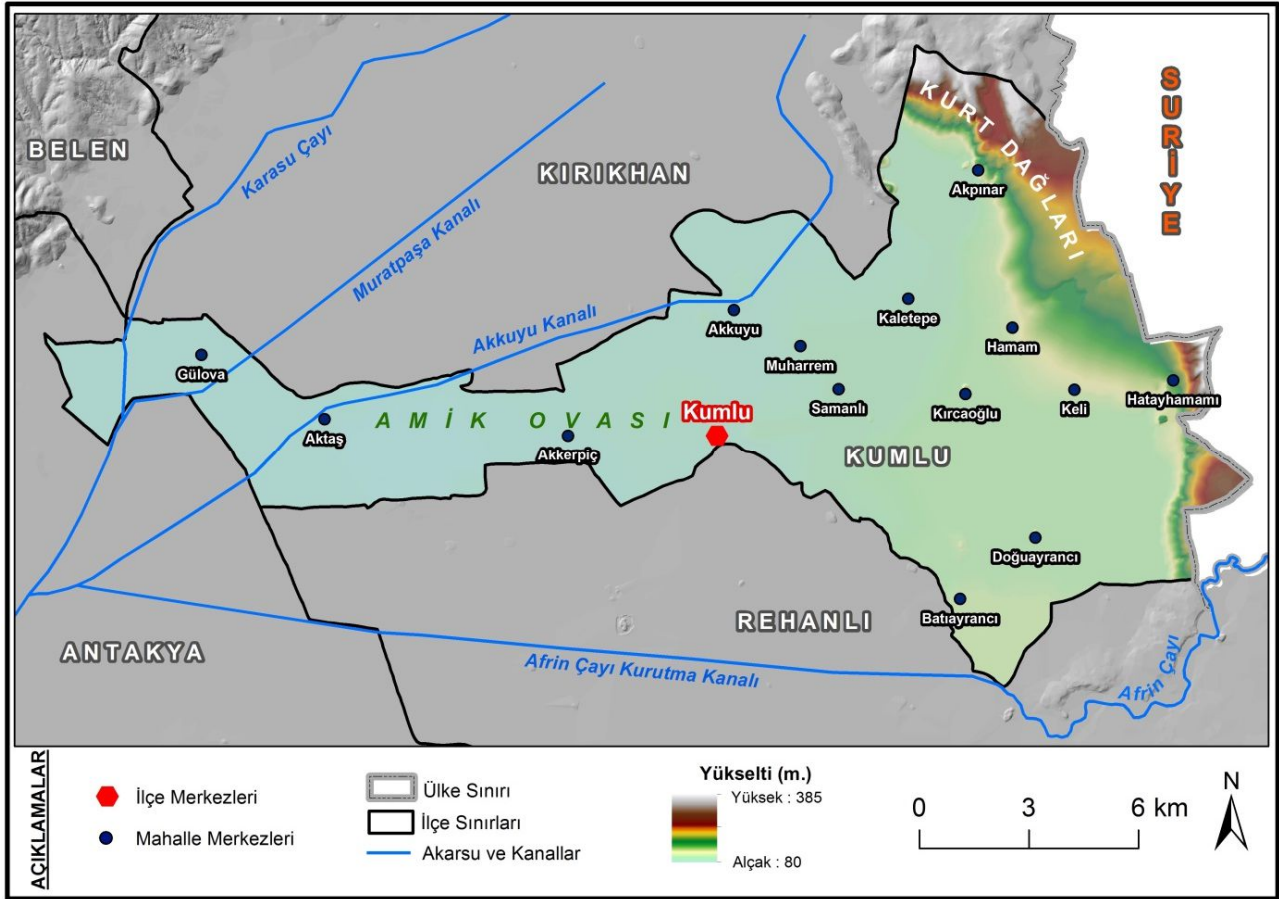


Şekil 1: Kumlu ilçesinin lokasyon haritası

Kumlu ve çevresi, Ölü Deniz ve Doğu Anadolu faylarıyla Kıbrıs Yayı'nın etkisi altında gelişen Antakya-Kahramanmaraş grabeninin doğusunda yer alır (Korkmaz, 2006). İlçe Amik Ovasının ortasında kurulmuştur. Kumlu ve çevresinin morfolojik yapısının şekillenmesinde daha çok tektonik hareketler etkili olmuştur. Amanos Dağlarının kırılıp yükselerek horst alanlarını; Amik Ovasının da çökerek graben alanlarını oluşturması nedeniyle Kumlu, graben sahası üzerinde yer almıştır.

Araştırma sahası yer altı su kaynakları bakımından da oldukça zengindir. Özellikle arazi yapısının Amik Ovası'ndan dolayı artezyen kaynaklarına müsait olması artezyen kaynak sayısının fazla olmasını sağlamıştır. Bu kaynakların su rezervi özellikle yaz aylarında düşmektedir. Dağlık alanlarda özellikle de Akpınar, Hatayhamamı gibi yerleşmelerde voklüz kaynaklara arazinin karstik yapısından dolayı çokça rastlanmaktadır. Kumlu ve çevresi, Ölü Deniz ve Doğu Anadolu faylarıyla Kıbrıs Yayı'nın etkisi altında gelişen Antakya-Kahramanmaraş grabeninin doğusunda yer aldığı için sıcak su kaynakları bakımından da zengin özelliğe sahiptir. Bu potansiyel termal kaplıca olarak değerlendirilmektedir. Hamamat yerel işletmesinde çıkan sıcak su, termal turizm amaçlı faaliyet göstermektedir (Korkmaz ve Karataş, 2011). Dağlık alanlarda doğal olarak yamaç ve vadi kaynakları da çok az da olsa bulunmaktadır.

Araştırma sahasının etrafında genel olarak yer alan jeomorfolojik birim graben yapıdaki Amik Ovası'dır (80-150 metre arası). Doğuda ise Suriye sınırında Kurt Dağları etekleri (150-375 metre arası) yer almaktadır. Afrin Çayı, Muratpaşa, Akkuyu Kanalı ve kolları akarsu kaynaklarını oluşturmaktadır (Şekil 2).



Şekil 2: Kumlu İlçesi'nin Fiziki Haritası

Kumlu'nun büyük bir bölümünün içinde bulunduğu Amik Ovası Erinç iklim sınıflandırma gruplandırmasına göre nemli, yarı nemli iklimsel özellikler gösterir (Bölük; 2016). Antakya'ya göre Kumlu yazları daha sıcak ve kurak geçmektedir. Bu durum denizel etkiye uzak olması ile ayrıca Suriye üzerinden gelen sıcak ve kuru havanın etkisiyle ilgilidir. Yazın sıcaklık ortalaması 29.5°C iken, kış ayında 6.7°C olur. Kırıkhan'a göre ise (32°C) bu sıcaklık ortalaması yazları 2,5 °C daha düşük, serin; kışları ise (6,7°C) Amanos Dağları'nın koruyucu etkisinin Kumlu'da olmamasından dolayı 0,3 °C daha düşüktür (MGM; 2017).

Araştırma sahasının sade ve yüzölçümünün küçük olmasından dolayı bitki örtüsü çeşidi azdır. Tarım alanları çok geniş yer kaplar. İlçedeki mera alanlarında bazı bozkır türü otlar görülebilmektedir. Suriye sınırına doğru tepelik, taşlık arazide zeytinlikler yer alır.

Kumlu çevresinde daha çok alüvyal ve kolüvyal topraklar yer almaktadır. Doğuda Suriye sınırına yakın sahalardaki dağlık alanlarda kolüvyal, kırmızı Akdeniz ve bazaltik topraklar yer alırken Amik Ovası'nda Alüvyal sahalarda yaygındır. Kumlu arazilerinin bir kısmı kurutulmuş Amik Gölü arazilerinden veya etrafındaki bataklık sahalardan oluşmaktadır. Bu arazilerde kamulaştırma olduğu için ilçe merkezine doğru göçe sahne olmuştur. Ancak Kumlu, Kırıkhan ve Reyhanlı'nın göç alma bakımından gerisinde kalmıştır. Kumlu İlçesi arazilerinin Tarımsal Sit Alanı olarak ilan edilmesi verimli tarım alanlarında betonlaşmanın önüne geçmiştir. Aynı zamanda arazi fiyatlarının da merkezde yükselmesine neden olmuştur.

Kumlu İlçesi graben ovasında kurulu olup birinci derecede deprem bölgesi içerisinde yer almaktadır. Amik Ovası'nın jeolojisi ve gevşek dokulu toprak yapısı deprem etkisini arttırmaktadır (Korkmaz; 2006). Aynı zamanda Kış aylarında Afrin Çayı havzasında meydana gelen aşırı yağışlar bazı yıllarda taşkınlara neden olmaktadır. Yine bir bölümü ilçe sınırları içinde yer alan Hatay Havaalanı kurutulmuş Amik Gölü'nün alanında kurulduğundan bazı dönemlerde su baskınlarına ve taşkınlara maruz kalmaktadır (Çalışkan; 2003).

### 1.3. Metot ve Malzeme

Çalışmada üç farklı yöntem kullanılmıştır. Birincisi ilçe sınırlarının durumu, ilçe sınırları içerisinde yer alan yerleşmelerin dağılışı konumu ve ilçe merkezine olan uzaklığı ile birlikte komşu ilçelere göre konumlarının tespiti için Coğrafi Bilgi Sistemleri (CBS) kullanılmış ve çeşitli analizler yürütülmüştür. İkincisi çalışma alanı ve sınırların durumu için arazi çalışmaları ile gezi-gözlem yönteminden



faýdalanılmıştır. Üçüncüsü ise idari sınırlardan dolayı problem yaşanan mahallelerde ikamet eden belli kişilerle mülakatlar gerçekleştirilmiş ve yaşanan sorunlar ve çözüm önerileri kapsamında bilgiler temin edilmiştir.

## 2. BULGULAR VE TARTIŞMA

### 2.1. Kumlu İlçesinin Kuruluşu ve Gelişimi

Amik ovasının merkezinde bulunan Kumlu ilçesi, Amik Gölünün suları altında sazlıklarla kaplı bataklık bir alan iken 1945 yılında iskân yeri olarak tahsis edilmiştir. ‘Camuzlar’ olarak tabir edilen birkaç aile, beraberlerinde getirdikleri camuzlarla derme çatma saz ve kamışlardan yaptıkları evlerle bu topraklara gelip yerleşmişlerdir. Sonrasında bu alanda Reyhanlı İlçesi’ne bağlı Killik köyü kurulmuştur. Topraksız köylülere 14 dönüm arazi verilmesi üzerine çevre köylerden buraya göçler olmuş, 1947 yılında bataklıkların kurutulması ile göç hızlanmış, zamanla Killik Köyü civarın en büyük köyü haline gelmiştir. 1955 yılında Killik Muhtarlığı olarak resmîyetine kavuşmuştur. 1956 yılında Hamam Köyü’nde bulunan nahiye ve jandarma teşkilatı Killik köyüne nakledilmiştir. 1965 yılında nüfusu 2000’in üzerine çıkmasıyla kasaba olan Killik Köyünde 1968 yılında belediye teşkilatı kurulmuştur. 1945’lerden bu yana halk arasında “Kumul” olarak anılan “Killik” yerleşim yerinin adı ise Belediye Teşkilatının kurulması ve hizmetlere başlamasıyla Kumlu olarak değiştirilmiştir (Kumlu Belediyesi, 2017; Kumlu Kaymakamlığı, 2017).

09.05.1990 tarihinde Türkiye Büyük Millet Meclisi’nce kabul edilen 20.05.1990 tarihli ve 20523 sayılı Resmi Gazete’de yayınlanan 3644 sayılı Kanun ile Reyhanlı İlçesi’nden ayrılmış ve Hatay İline bağlı Kumlu İlçesi kurulmuştur.

09 Eylül 1991 tarihinde ilk Kaymakamın göreve başlamasıyla Hatay İlinin on birinci ilçesi olarak teşkilatlanmaya başlamıştır

6 Aralık 2012 tarihinde Resmi Gazete’de yayımlanan 6360 sayılı kanun ile on dört ilde Büyükşehir Belediyesi ve 27 İlçe kurulması ile bazı kanun hükmünde kararnamelerde değişiklik yapılmıştır. Hatay’ın bütün sınırları Hatay Büyükşehir Belediyesi sınırlarına dâhil edilmiştir. Böylece Kumlu İlçesi’ndeki köyler, “Mahalle” statüsüne alınmıştır. Bu kanunla birlikte Kumlu ilçesi üçü merkez mahalle olmak üzere toplam 16 mahalleden oluşmuştur (Tablo 1).

Tablo 1: Kumlu İlçesi Mahalle ve Nüfusları (2017)

KIRSAL MAHALLE YERLEŞMELERİ (KÖYLER)			
MAHALLE ADI	ERK EK	KAD IN	TOPL AM
Akkerpiç Mahallesi	422	388	810
Akkuyu Mahallesi	232	226	458
Akpınar Mahallesi	639	646	1.285
Aktaş Mahallesi	738	741	1.479
Batıyancı Mahallesi	350	390	740
Doğuyancı Mahallesi	237	267	504
Gülova Mahallesi	375	368	743
Hamam Mahallesi	286	12	298
Hatayhamamı Mahallesi	101	90	191
Kaletepe Mahallesi	184	206	390
Keli Mahallesi	296	296	592
Kırcaoğlu mahallesi	308	335	643
Muharrem Mahallesi	106	126	232
TOPLAM	4274	4091	8365
ŞEHİR YERLEŞMELERİ (MERKEZ MAHALLELER)			
Merkez Cumhuriyet Mahallesi	527	524	1.051
Merkez Fevzi Çakmak Mahallesi	909	864	1.773
Merkez Gökçeoğlu Mahallesi	1.030	1.009	2.039
TOPLAM	2466	2397	4863
GENEL TOPLAM	6740	6488	13228

Kaynak:TÜİK

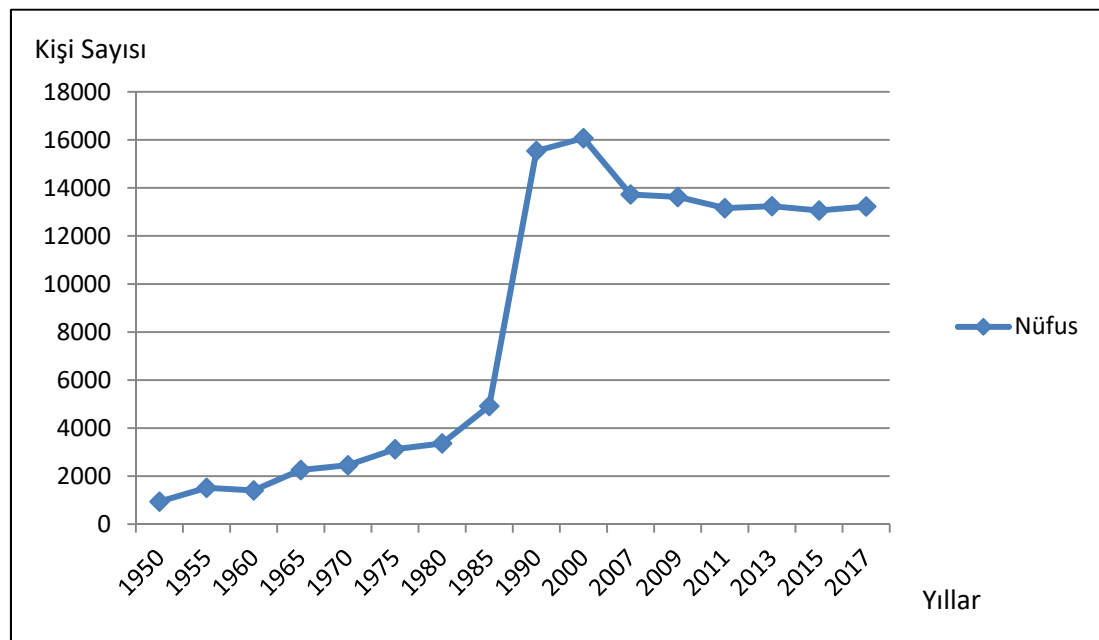


Kumlu nüfus olarak Hatay İli'nin en az nüfusa sahip ilçesidir. İl nüfusunun sadece % 0,84'ünü oluşturmaktadır. İlçenin nüfus artış hızında ciddi dalgalanmalar yaşanmaktadır. Bunun en büyük sebebini ise, doğurganlık oranından ziyade, yıllara göre ilçe dışına verilen göçler ile ilçe merkezine çevre köylerden alınan göçler oluşturmaktadır. 1950-1990 yılları arasında önce köy iken ve 1965'te belde olan yerleşim alanının nüfusu sürekli artış göstermiş 1990 yılında ilçe statüsüne alınmasıyla birlikte nüfus 4919'dan 15541'e ulaşmıştır. Bunun temel nedeni ilçe olması ile birlikte bugün mahalle olan köy ve köy altı yerleşmelerinin bağlanmasıdır. Nüfus 2000 yılına kadar sürekli bir artış göstermiş ancak 2000 yılı sonrasında nüfusta azalma olmuştur. Bu durumun oluşmasında şüphesiz ilçe dışına meydana gelen göçler etkili olmuştur. 2000 yılı ve sonrasında kadın-erkek nüfus oranlarına bakıldığı zaman dış göçlerin işçi göçü nedeniyle yapıldığı, dışarı göç edenlerin de erkekler olduğu görülmektedir. 2013 yılına doğru ise tekrar erkek nüfus kadın nüfusu geçmiştir (Tablo 2, Şekil 3).

**Tablo 2:** Kumlu İlçesi'nde Nüfusun Tarihi seyri (1950-2017)

Yıllar	Erkek	Kadın	Toplam
1950	496	444	940
1955	777	739	1516
1960	711	695	1406
1965	1140	1117	2257
1970	1252	1203	2455
1975	1608	1514	3122
1980	1699	1668	3367
1985	2498	2421	4919
1990	7812	7729	15541
2000	7961	8109	16070
2007	6781	6945	13726
2009	6719	6904	13623
2011	6454	6702	13156
2013	6647	6594	13241
2015	6639	6421	13060
2017	6740	6488	13228

Kaynak: TÜİK



**Şekil 3:** Kumlu İlçesi Nüfus Artış Grafiği (1950-2017)

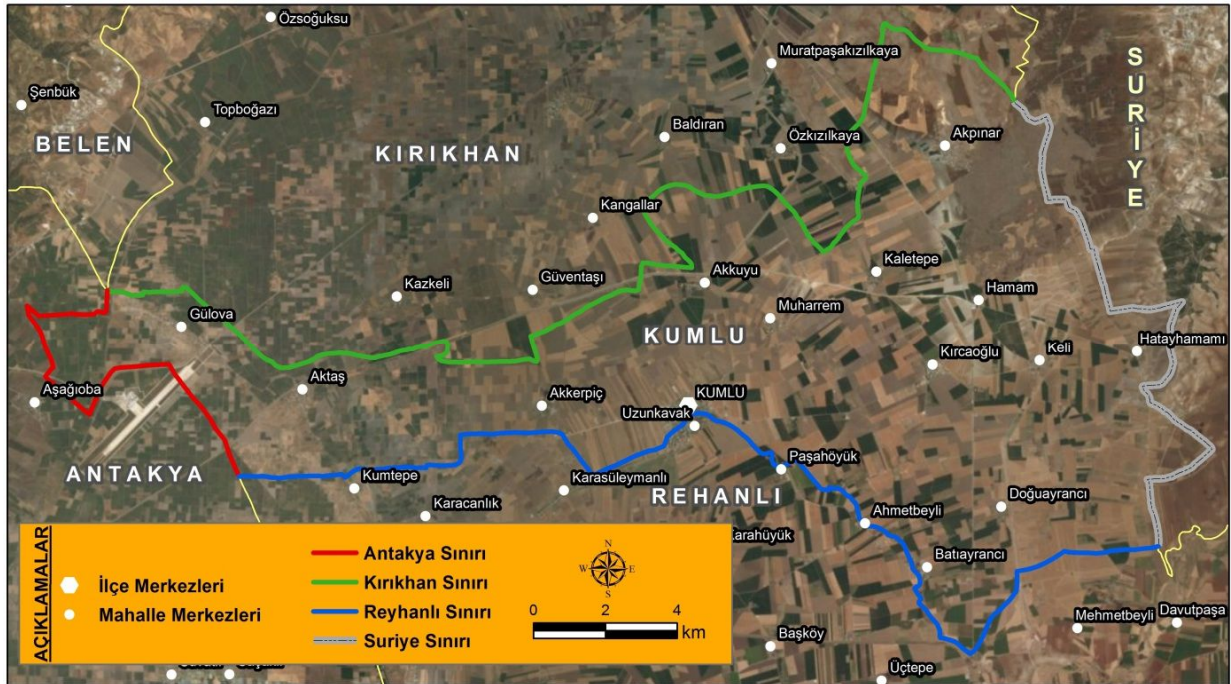
## 2.2. Kumlu İlçesinin Sınırları ve Yaşanan Problemler

Kumlu ilçesinin toplam sınır uzunluğu 106,9 km olup bunun 13,9 km'si Suriye ile siyasi sınırı oluşturmaktadır. İdari sınır olarak Hatay'ın Reyhanlı, Antakya ve Kırıkhan ilçeleri ile sınır komşuluğu yapmaktadır (Tablo 3).

Tablo 3: Kumlu ilçesinin sınır komşuları ve sınır uzunlukları

Sınır Komşusu	Uzunluğu (km)
Suriye	19.3
Reyhanlı	33.5
Antakya	13.5
Kırıkhan	40.6
<b>Toplam</b>	<b>106.9</b>

Kumlu ilçesinin Suriye sınırı Kumlu yerleşmesi henüz kurulmadan Hatay'ın anavatana katılmasıyla şekillenmiştir. Türkiye-Suriye sınırı Lozan (Lausanne) Barış Antlaşması ile daha önce Fransızlar ile 20 Ekim 1920'de yapılan Ankara Antlaşması'nda belirlenen hükümler kabul edilerek belirlenmiştir (Duman, 2016; Geçen ve Usun, 2017) ancak Misak-ı Milli sınırları içerisinde yer alan Hatay bölgesi dahil edilmemiştir. Fransa ile Suriye arasında 9 Eylül 1936 yılında yapılan antlaşma ile Hatay tam bağımsız hale gelmiş, 24 Ağustos 1938 yılında Türkiye ile Fransa garantisi altında Millet Meclisi seçimi yapılmış, 29 Haziran 1939 tarihinde Hatay Millet Meclisi oybirliği ile anavatana katılma kararı almıştır (Hatipoğlu, 2010). Bu tarih itibarıyla Hatay-Suriye sınırı belirlenmiş olup sonradan Kumlu yerleşmesinin kurulması ve ilçe statüsüne kavuşması ile Kumlu-Suriye sınırı ortaya çıkmıştır. Uzunluğu 19,3 km olan Kumlu-Suriye sınırının belli kısmı Kurt Dağlarının sırtlarından geçerek (Hatayhamamı mahallesinin doğusunda) doğal sınırı oluşturmakla birlikte büyük kısmı yapay sınır özelliği göstermektedir (Şekil 4).



Şekil 4: Kumlu ilçesi sınırları

Kumlu'nun güneyde, batıda ve kuzeyde Hatay'ın diğer ilçeleriyle idari sınırları Amik Ovasında geçmektedir.

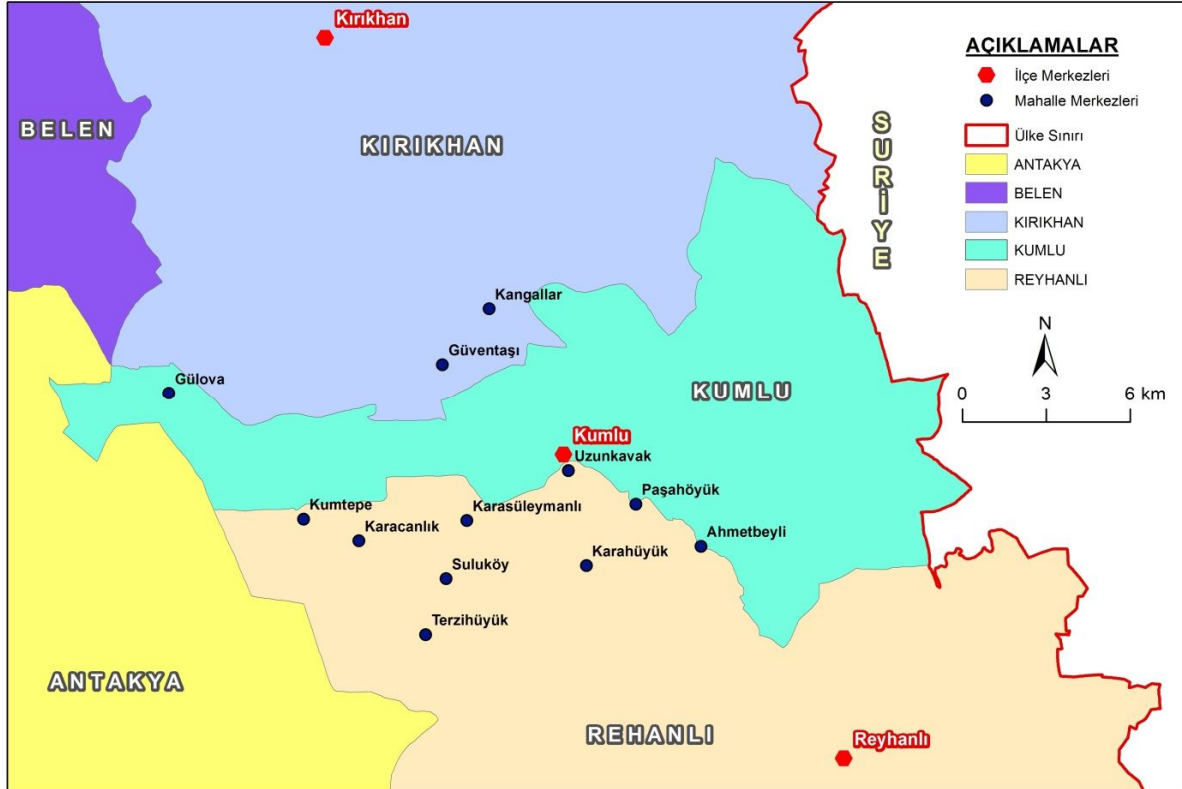
İlçenin güneyinde yer alan Reyhanlı ile arasındaki sınırı 33,5 km olup (Tablo 3) büyük kısmını Afrin Çayı'nın doğal yatağı oluşturmaktadır. Gaziantep'in Sof Dağları'ndan kaynağını alan Afrin Çayı, Suriye sınırına yakın Kilis'in batısından Suriye'ye giriş yapar ve Sabun suyu ile birleşir. Afrin içinden geçerek Reyhanlı'nın kuzeyinden tekrar Türkiye'ye girmektedir (Ege, 2014). Afrin Çayı'nın eski yatağı Batıayrancı Köyü'nden itibaren Reyhanlı ve Kumlu ilçelerinin doğal sınırını çizmekte olup Kumlu İlçesi'nin içinde geçmekte ve Karasüleymanlı Köyü'nde Amik Ovası'nın orta kısmına yakın bir yerde sona ermektedir. Amik Gölü kurutulmadan önce eski yatağı Karagöl'de sona ermekteydi. Karasüleymanlı Köyü'nden Suluköy'e

oradan da Amik Gölü'nün güney kesiminden Karagöl bataklığına bağlanmaktaydı. 1977 yılında açılan Afrin Kurutma kanalı Reyhanlı Müşrife mevkiinden açılarak gölün kurutulması için Asi Nehrine bağlanmıştır. Afrin Çayı Kurutma Kanalı, ilçe sınırlarının güneyinden batıya doğru ilerleyerek, Amik Ovası boyunca uzanan Asi nehrine dökülmektedir. Kış aylarında dağlık alanlardan beslendiği için akmakta ancak yaz aylarında mevsiminde su seviyesi çok azalmakta bazen de kurumaktadır.

Afrin Çayı'nın eski yatağının doğal sınır olarak kabul edilmesi bir takım sorunlara yol açmıştır. Çünkü Afrin çayının doğal yatağının güneyi Reyhanlı'ya, Kuzeyi ise Kumlu'ya bağlanmıştır. Çayın hemen güneyinde Kumlu ilçe merkezinde yer alan ancak Reyhanlı'ya bağlı Uzunkavak Mahallesi (Foto 1) Kumlu merkez yerleşme alanında yer alırken Reyhanlı'ya ise 25 km uzaklıktadır. Ortadan geçen Afrin çayı doğal sınır kabul edildiği için idari olarak Reyhanlı'ya bağlanmıştır. Yine idari yönden Reyhanlı'ya bağlı olup Kumlu'ya daha yakın olan Karasüleymanlı (4 Km), Karahöyük (4 Km), Paşahöyük (3 Km), Ahmetbeyli (6 km), Suluköy (6 km), Terzihöyük (8 Km), Kumtepe (9 Km), Karacanlık (8 Km), gibi mahalleler idari yönden sıkıntı çekmektedir (Şekil 5) (Mesafeler mahalle merkezlerinden ilçe merkezlerine kadar olan kuş uçuşu olarak hesaplanmıştır). Kumlu'ya çok yakın fakat Reyhanlı'ya uzak olan bu mahalleler sosyal, kültürel, ekonomik vb. ilişkilerini Kumlu ilçesi ile yürütmektedirler. Kumlu'ya bağlanmaları durumunda ilçenin nüfus, ticaret, tarım, yerel hizmet (Belediyecilik) potansiyelini arttıracaklardır.



Foto 1. Kumlu İlçe Merkezi ve Reyhanlı ilçesine bağlı Uzunkavak Mahallesi



Şekil 5: Kumlu ilçesinin idari sınır probleminden dolayı sorun yaşayan mahallelerin ilçe merkezlerine göre konumları.





İlçenin Kırıkhan ile olan kuzey sınırının büyük bir bölümü, doğal olmayan sulama kanalları tarafından belirlenmiştir. Akkuyu kurutma kanalı, Kırıkhan ile olan sınırın büyük bir kısmını oluşturmaktadır. Yine kuzeyde Kumlu'ya çok yakın olan Güventaş, Kangallar gibi köyler bundan dolayı Kırıkhan'a bağlanmış olup Kumlu'ya daha yakın konumda yer almaktadırlar. Ayrıca Kumlu ilçesine bağlı Gülova Mahallesi Kırıkhan ve Kumlu ilçelerine eşit uzaklıkta yer almasına karşın ulaşım kolaylığından dolayı bütün ekonomik ve kültürel ilişkilerini Kırıkhan ilçesi ile yürütmektedir.

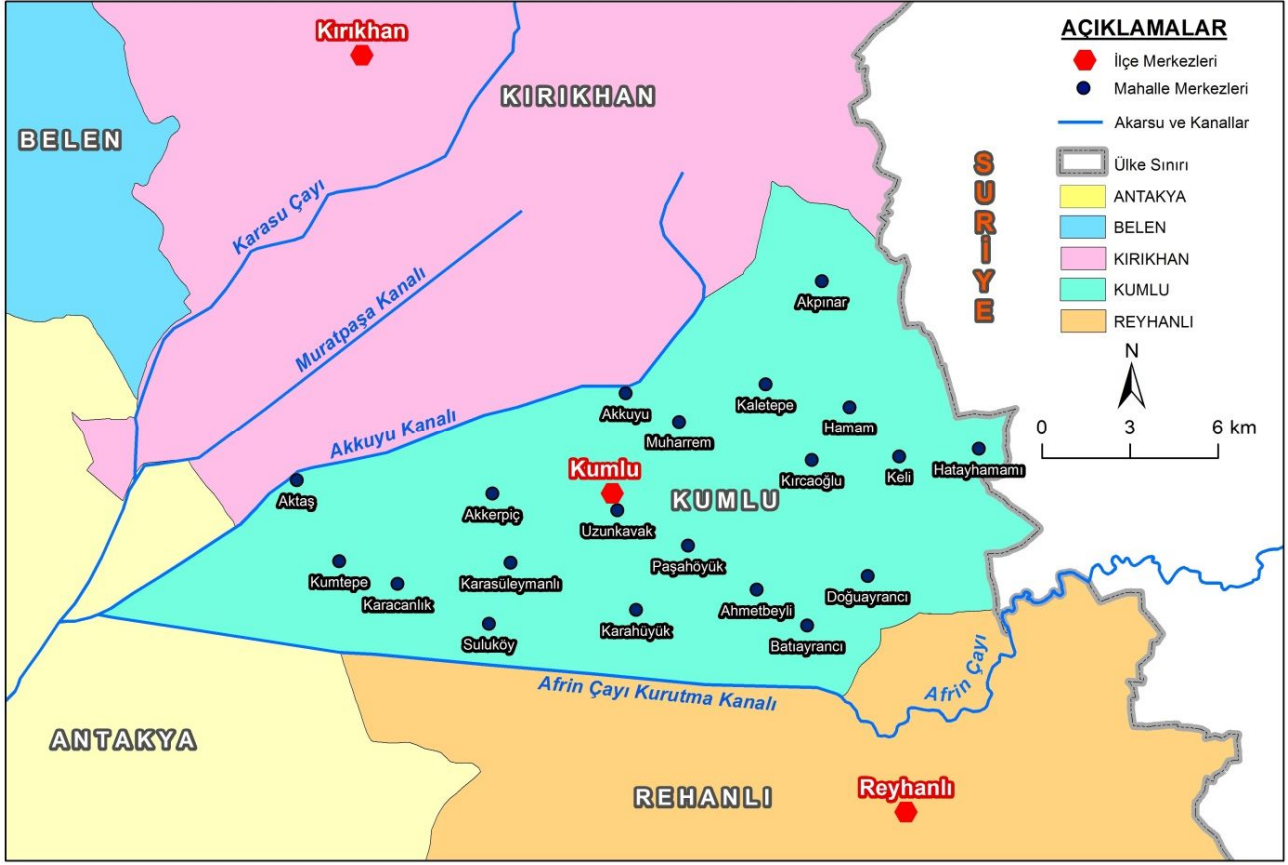
Kumlu ilçesi yerleşim alanı bakımından Amik Ovası'nın içinde yer alan bir düzlüktedir. Şehir merkezi dahil tüm yerleşme ovanın verimli toprakları üzerinde kurulmuştur. Amik Ovası tarımsal sit alanı olarak ilan edildiğinden ilçenin gelişmesi, büyümesi mümkün görünmemektedir. Çünkü ilçenin dört bir alanı tarım arazileriyle kaplıdır. Amik Ovası Tarımsal Sit Alanı ilan edilmeden önce çevredeki tarlalar parselasyon yapılarak yerleşmeye açılmaktaydı. Toprak Koruma Kurulunun uygun görüşü üzerine konu Bakanlar Kurulunda görüşülmüş, 21.01.2017 tarihli Resmi Gazetede yayımlanarak yürürlüğe giren 2016/9620 sayılı Bakanlar Kurulu kararı ile Amik ovası Koruma Alanı olarak ilan edilmiştir. Bundan dolayı ilçede mevcut fonksiyon alanların üzerine başka fonksiyon alanı açılması yasaklanmıştır. Bunun gibi kanuni sıkıntılardan dolayı da Kumlu gelişimini artıramamaktadır.

### 2.3.Önerilen Sınır

Çalışmada yapılan incelemeler ve ilgili kişiler ile gerçekleştirilen görüşmeler sonucunda tespit edilen idari sınır probleminin çözümü için Kumlu ilçesinin sınırlarının tekrar belirlenmesi gerektiği sonucuna varılmış ve yeni bir idari sınır önerilmiştir (Şekil 6). Önerilen bu sınıra göre özellikle Reyhanlı ilçesi olan sınırın değişmesi, daha önce kabul edilmiş olan Afrin Çayı'nın doğal yatağından geçen sınırın Afrin Çayı Kurutma Kanalına kaydırılması gerekmektedir. Bu şekilde Reyhanlı-Kumlu sınırı değiştirildiği takdirde hali hazırda Reyhanlı ilçesine bağlı olan Uzunkavak, Kumtepe, Karacanlı, Karasüleymanlı, Suluköy, Paşahöyük, Karahöyük ve Ahmetbeyli mahalleleri Kumlu ilçesine bağlanacaktır.

Batıda Afrin Çayı Kurutma Kanalı ile Akkuyu Kanalı'na kavuştuğu alana kadar devam etmeli ve bu noktadan itibaren kuzeydoğuya doğru Akkuyu Kanalını takip etmelidir. Akkuyu mahallesinin 4 km kuzeydoğusundan itibaren eski sınırdan devam ederek Suriye sınırına bağlanmalıdır. Bu şekilde batıda Antakya ilçesi, kuzeyde ise Kırıkhan ilçesi ile olan sınır güncellenmelidir. Kumlu ilçesine bağlı ve ilçenin en batısından bulunan Gülova Mahallesi Kırıkhan ilçesi sınırlarına dahil edilmelidir. Antakya ilçesi sınırları içerisinde yer alan Hatay Havalimanının pist alanının belli kısmı Kumlu sınırları içerisinde yer almaktadır. Sınırların önerilen şekilde güncellenmesi ile bu sorun da ortadan kalkacaktır.

Kumlu ilçesinin kuzeyinde yer alan ve Kırıkhan ilçesine bağlı ancak Kumlu ilçe merkezine daha yakın olan Güventaş ve Kangallar mahalleri Kumlu ilçesine bağlanması için önerilen sınırın bazı alanlarda Akkuyu Kanalı'ndan kuzeye doğru sapması gerekir. Ancak bu iki mahallenin çok sorun yaşamadığı, Kırıkhan ilçesine bağlı kalmaya devam etmelerinin uygun olacağı sonucuna varılarak Kırıkhan-Kumlu arasındaki sınırın Akkuyu Kanalından geçmesi isabetli olacaktır.



Şekil 6: Kumlu ilçesi için önerilen idari sınır

### 3. SONUÇ

Çalışmada Hatay ili Kumlu ilçesinin idari sınırları incelenmiş; CBS ortamında mahalle merkezleri ile ilçe merkezleri arasında yakınlık analizleri yapılmış; belediye personelleri, mahalle muhtarları ve mahalle sakinleri ile çeşitli görüşmeler yürütülerek idari sınır temelli yaşanan sorunlar tespit edilmiştir. Bu sorunların çözüme kavuşması için Kumlu ilçe sınırının değiştirilerek güncellenmesi gerektiği sonucuna ulaşılmıştır.

Yapılan çalışma sonucunda yeni bir idari sınır tespit edilerek önerilmektedir. Buna göre Kumlu ilçesinin güneyde Reyhanlı ilçesi ile olan sınırı Afrin Çayı Kurutma Kanalı'na kaydırılmalı batıya doğru bu kanaldan devam ederek Akkuyu kanalı ile birleştirilip batıda Antakya ilçesi sınırı oluşturmalıdır. Kuzeyde ise Akkuyu Kanalından sınır geçirilerek Akkuyu Mahallesi'nin kuzeydoğusunda mevcut sınır ile birleştirilip Kırıkhan sınırı güncellenmelidir.

Önerilen sınır itibarıyla halihazırda Reyhanlı ilçesine bağlı Uzunkavak, Kumtepe, Karacanlı, Karasüleymanlı, Suluköy, Paşahöyük, Karahöyük ve Ahmetbeyli mahalleleri Kumlu ilçesine bağlanmalıdır. Kumlu ilçesine bağlı Gülova Mahallesi ise Kırıkhan ilçesi sınırlarına dâhil edilmelidir.

Çalışmada önerilen idari sınır kabul edildiği takdirde Kumlu ilçesinin yeni sınır uzunluğu toplam 85,3 km, yüz ölçümü ise 269,5 km<sup>2</sup> olacaktır. 4'ü merkez mahalle olmak üzere toplam 23 mahalleden oluşacaktır.

#### KAYNAKÇA

- Bölük, Erdoğan (2016). Erinç İklim Sınıflandırmasına Göre Türkiye İklimi. *MİGM*.
- Çalışkan, Vedat (2003). Amik Ovası ve Amik Gölü: Bir Sulak Alanı Kurutma Deneyiminin Günümüze Ulaşan Etkileri. *Türk Coğrafya Dergisi*, S.41, s. 97-125
- Duman, Levent (2016). *Vatan'ın Son Parçası Hatay'daki Uluslaştırma Politikaları*. İletişim Yayınları.
- Ege, İsmail (2014). *Amik Ovası ve Yakın Çevresin Jeomorfolojik Özellikleri*. Doğu Mat Grup Yayınları.
- Geçen, Reşat; Usun, Ç. Furkan (2017). Hatay İli Jeopolitiğini Şekillendiren Temel Faktör: Suriye Sınırı. *Çukurova Araştırmaları Dergisi*, S. 5, s. 126-149.
- Hatipoğlu, Süleyman (2010). *Atatürk'ün Dış Politika Zaferi. Hatay Araştırmaları I*, Antakya Belediyesi Yayınları.
- Karagel, Hulusi (2010). *Türkiye'de İdari Alanların Belirlenmesi ve Sorunları: Sumbas Örneği*. Yayımlanmamış Doktora Tezi, Fırat Üniversitesi, Sosyal Bilimler Enstitüsü, Coğrafya Anabilim Dalı, ELAZIĞ.
- Korkmaz, Hüseyin (2006). Antakya'da Zemin Özellikleri ve Deprem Arasındaki İlişki. *Coğrafi Bilimler Dergisi*, Cilt 4, S. 4, s. 49-66.
- Korkmaz, Hüseyin; Karataş, Atilla (2011). *Hatay İli Minarelli Su Kaynakları*. Türk Coğrafya Kurumu Yayınları.



Özçağlar, Ali (1996). Türkiye'nin İdari Coğrafyası Bakımından Köy, Bucak, İlçe, İl ve Belde Kavramları Üzerine Düşünceler. *D.T.C.F. Coğrafya Araştırmaları Dergisi*, S. 12, s. 7-24.

Özçağlar, Ali (2005). Türkiye'de Mülki İdare Bölümlerinin İdari Coğrafya Analizi. *Coğrafi Bilimler Dergisi*, Cilt 3, S.1, s. 1-25.

Özçağlar, Ali (2015). *Yönetmelik Coğrafya*. Nika Yayınevi.

**İnternet Kaynakları**

MGM, (<https://mgm.gov.tr/>)

TÜİK, (<http://www.tuik.gov.tr/Start.do>)

Kumlu Kaymakamlığı, (<http://www.kumlu.gov.tr/>)

Kumlu Belediyesi, (<http://www.kumlu.bel.tr/>)

**Resmi Gazeteler**

20.05.1990 tarihli Resmi Gazete

6.12. 2012 tarihli Resmi Gazete

21.01.2017 tarihli Resmi Gazete