



GÖRSEL SANATLARDA EVRENSEL DİL VE SANATSAL SEMBOLİZM* UNIVERSAL LANGUAGE AND ARTISTIC SYMBOLISM IN VISUAL ARTS

Tarık YAZAR**
Fahrettin GEÇEN***

Öz

Tarihin başlangıç dönemlerinden buyana insanoğlunu diğer canlılardan farklı kılan en önemli özelliklerden biri karşılıklı iletişim kurma yetisi olmuştur. İletişim kişilerin birbirlerini anlaması için bir ihtiyaç sonucu oluşan bir gerekliliktir. İnsanlar günümüze kadar geliştirilmiş olan farklı iletişim türlerini kullanarak birbirlerini anlayabilmekte ve bilgi aktarımında bulunabilmektedirler. İletişim çağında yaşadığımız günümüzde görsel iletişim, evrensel dil oluşumu açısından ön planda yer almaktadır. İletişimde kullanılan görseller anlatım ifadesi olarak birer evrensel dildir. Görsel sanatların her dalında kendine has bir dil olmakla birlikte bu diller, görsel semboller ve işaretler dünyasını oluşturmaktadır. Görsel semboller ve işaretler görsel iletişimi hızlandırarak yaygınlaştırmaktadır. Sanatın insanlar için ilgi çekici olmasının altında yatan gerçeklerden biri gizemli yönünün de bulunmasıdır. Bu gizemi çoğunlukla semboller oluşturmaktadır. Günümüze kadar sanat gizemden ve mistisizmden beslenmiştir. Böylece sanatsal sembolizm gündeme gelmiştir.

Bireyler arası iletişim kurmanın çok farklı yolları olduğu için iletişim şekli sürekli değişebilir ancak, değişmeyen bir kavram vardır ki; o da semboldür denilebilir. Semboller bir şeyi tanıtan, temsil eden biçim ya da alametler olduğundan iletişimde önemli bir ifade formudur. Semboller aracılığıyla iletişim kurmanın yolu onları anlama ve anlamlandırma ile doğrudan ilişkilidir. Mağara duvarlarına çizilen resimler, ilk yazı sistemleri, petroglifler, hiyeroglif yazılar, sayısal sistemler, soyut ve somut birçok resim ile betimsel anlatımlar anlamlandırmayı bekleyen birer sembol olarak değerlendirilebilir. Görsel sanatların içerdiği semboller ve işaretler alanın dilini ortaya koyarak görsel sanat dili oluştururlar. Betimsel tarama yöntemiyle gerçekleştirilen bu araştırmanın genel amacı; görsel sanatlardaki evrensel dili semboller ve iletişim açısından değerlendirmek, görsel sanatların evrensel dil olma boyutunu tartışmak ve sanatsal sembolizmin önemini vurgulamaktır.

Anahtar Kelimeler: Görsel Sanatlar, Evrensel Dil, Sembol, Sanatsal Sembolizm, İletişim.

Abstract

One of the most important features that make human beings different from other living things since the beginning of history has been the ability to communicate. Communication is a necessity as a result of a need for people to understand each other. People can understand and communicate with each other by using different types of communication which have been developed to the present day. In today's communication age, visual communication is at the forefront in terms of universal language formation. The visuals used in communication are universal languages as expressions of expression. Although it is a unique language in every branch of visual arts, these languages form the world of visual symbols and signs. Visual symbols and signs accelerate visual communication. One of the realities underlying the fact that art is of interest to people is that it has a mysterious aspect. This mystery forms mostly symbols. To date, art has been nurtured from mystery and mysticism. In this way, artistic symbolism has been on the agenda.

Since there are many different ways of communicating between individuals, the way of communication can change continuously, but there is an unchanging concept; It can also be called the symbol. Symbols are an important form of expression in communication as it is the one that introduces, represents or has signs. The way to communicate through symbols is directly related to understanding and making sense of them. Illustrations drawn on the walls of the cave, first writing systems, petroglyphs, hieroglyphic writing, numerical systems, abstract and concrete pictures and descriptive expressions can be considered as a symbol waiting to make sense. The symbols and signs contained in the visual arts form the language of the field and form the language of visual art. The general purpose of this research, which is carried out by descriptive screening method; to evaluate the universal language in visual arts in terms of symbols and communication, to discuss the dimension of visual arts as a universal language and to emphasize the importance of artistic symbolism.

Keywords: Visual Arts, Universal Language, Symbol, Artistic Symbolism, Communication.

1. GİRİŞ

Tarihin başlangıcından buyana insanoğlu resimsel semboller, simgeler ve işaretler kullanarak iletişim olgusunun gelişimine katkıda sağlamışlardır. Günümüze kadar bu işaret, simge ve semboller soyut sistemler olarak gelişmiştir. Ancak, sözel iletişimi sağlayan konuşma dilleri dünyada çok sayıda olduğu için evrensel iletişimi karmaşık yapıya sokmuştur. Bu karmaşıklığı engellemek için özellikle görsel sanatlar alanındaki

* Bu makale, 30 Kasım-02 Aralık 2018 tarihlerinde Samsun'da yapılan 2nd. International Symposium on Innovative Approaches in Scientific Studies, 2. Uluslararası Bilimsel Çalışmalarda Yenilikçi Yaklaşımlar Sempozyumunda sunulan bildirinin gözden geçirilmiş şeklidir.

** Dr. Öğr. Üyesi, Ondokuz Mayıs Üniversitesi, Güzel Sanatlar Fakültesi, Görsel İletişim Tasarımı Bölümü, tarikyazar08@omu.edu.tr

*** Dr. Öğr. Üyesi, İnönü Üniversitesi, Güzel Sanatlar ve Tasarım Fakültesi, Resim Bölümü, fahrettin.gecen@inonu.edu.tr



tasarımcılar geçmişten günümüze kadar bu farklılığı azaltma çabası içerisinde olmuşlardır. “Tasarımcılar bunun için en iyi çözümün görsel işaretler ya da simgesel işaretler olacağını belirtmişlerdir çünkü, simgesel işaretler herhangi bir çeviriye ihtiyaç olmaksızın bütün dillerde okunabilecek evrensel bir niteliğe sahiptirler ayrıca simgesel işaretler, nesnelerin yalınlaştırılmış silüetlerine benzer ve yazısız resim işlem görerek, doğrudan iletişimi gerçekleştirirler” (Artantaş, 2007, 53). “İletişim açısından görselin, uygulandığı yere ve amaca göre etkisi, en iyi malzeme ve motivasyonla artırılmıştır. İletişim malzemelerinin kullanıldığı alanlar bu gelişim çizgisi içerisinde olgunlaşmıştır” (Aydos, 1990, 11).

İnsanoğlunu diğer canlılardan farklı kılan en önemli özelliklerden biri karşılıklı iletişim kurma yetisidir. İletişim insanların birbirlerini anlaması için bir ihtiyaç sonucu oluşan gerekliliktir. İnsanlar günümüze kadar geliştirilmiş olan farklı iletişim türlerini kullanarak birbirlerini anlayabilmekte ve bilgi aktarımında bulunabilmektedirler. İletişim ve bilişim çağında yaşadığımız günümüzde görsel iletişim, evrensel dil oluşumu açısından ön planda yer almaktadır. Karşılıklı etkileşim ve iletişimde kullanılan görseller anlatım ögesi olarak birer evrensel dildir. Görsel sanatların her dalında kendine özgü bir dil vardır. Bu diller, görsel semboller ve işaretler dünyasını oluşturmaktadır. Görsel semboller ve işaretler görsel iletişimi hızlandırarak yaygınlaştırmaktadır. Sanatın insanlar için ilgi çekici olmasının altında yatan temel gerçeklerden biri de gizemli yönünün bulunmasıdır. Bu gizemi çoğunlukla simgeler, işaretler ve semboller oluşturmaktadır. Bugün çevremizi kuşatan gizli dillerin oluşturduğu iç içe geçmiş ağın farkında olmak, yaşamımızı sürdürmemiz ve başarımız açısından oldukça önemli olduğu düşünülmektedir. Görsel sanatlardaki evrensel dil algılanabilir ve anlaşılabilir bir dil olarak nitelendirilmesine rağmen sanatsal sembolizm daha çok anlamlandırmayı ve çözümlmeyi gerektiren bir durumu sergilemektedir. Bu çalışmada görsel sanatlardaki evrensel dillerin neler olduğu açıklanmış ve sanatsal sembolizm irdelenmiştir.

2. TARİHSEL SÜREÇTE SEMBOL VE SİMGE KULLANIMI

Bilindiği gibi tarihteki ilk semboller, mağara duvarlarındaki resimlerdir. İnsanoğlu yazıyı bulmadan önce suyu, ağacı, yıldızı, bulutu sembollerle anlatmıştır. Tasarladığı biçimleri çağlar boyunca mağara duvarlarına çizmiş, sonra da yazıya dönüştürmüştür (Karaman, 2013, 43). Sembollerin yazıya dönüşmesi ile ilgili Maden şu örneği vermektedir: “Öküz insanın evcilleştirdiği en güçlü yaratıklardan biri, gücü anlatmak için başının biçimini kullandı insan. Üçgenimsi bir biçimi, Akatça ‘alp’ Akdeniz yöresindeki toplumların hepsinde ortak bir sözcük öküz. Fenikeli aldı bu üçgene ‘alf’ dedi, İbrani aldı ‘alef’ dedi, Arap aldı ‘elif’ dedi, Yunan aldı ‘alfa’ dedi, öküzün ya da gücün simgesi olan üçgen zamanla A harfine dönüştü” (Şenat, 1999, 104).

Altamira’da, Lascaux’da Homo Sapiens’in bilinen ilk soyut düşüncelerini görebilmekteyiz. İnsan betimine neredeyse hiç rastlanmayan resimler, sahibinin takdir toplayacağı yani herkesin görebileceği bir mekan yerine daha çok mağaranın ulaşımı güç olan mekanlarına yapıyordu. “El resimleri ve bazı fantastik resimlerdeki hayvan-insan karışımı figürler bir yana bırakılırsa ana tema yalnızca av hayvanlarıdır” (Tanyol, 2000, 132).



Şekil: 1. Prehistorik mağara resmi, (www.arkeolojikhaber.com)

“Tarihin her döneminde ve her kültürde geometrik simgeler genel olarak hep aynı anlamlarda kullanılmışlardır” (Pılıcı, 2008, 47). “Ressam Klee, ‘her çizgi başlangıçta bir noktaydı’ ifadesini kullanmıştır. Kendini bir nokta gibi algılayan insanoğlu aynı zamanda kendini tüm evrenin merkezinde hissetmiş, kendi bakış açısını sembollerle bütünleştirmiştir. Daire, kare, üçgen gibi temel formlar her ne kadar soyut özellikler taşısalar da binlerce yıldır sembolik anlatımlar için en çok başvurulan biçimler olmuştur” (Uçar, 2004, 36). “Bunların her biri kendi anlamlarıyla ele alınarak birbiriyle farklı şekillerde bir araya getirildikleri zaman değişik ve daha güçlü anlam içeren semboller oluşturulmaktadır” (Başer, 1994, 22). Yani bu temel biçimler herhangi bir işaretle birlikte kullanılmadan önce anlamı belirsiz olmaktadır. Günümüzde kullanılan “trafik ve güvenlik gibi modern sembol dizgelerinde grafikerler, fon biçimleri olarak daireyi, üçgeni ve kareyi

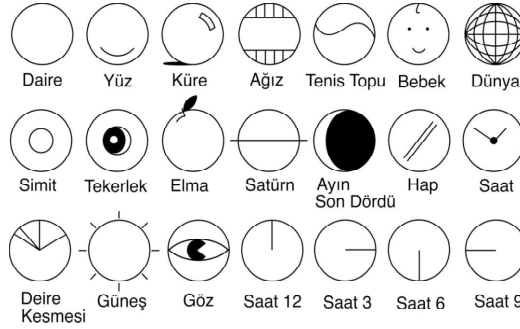
seçmişlerdir. Anlam, bu biçimlere sonradan yüklenmiştir” (Denli, 1997, 42). Üçgen uyarıyı, daire yasaklamayı ve kare bilgilendirme alanını simgelemektedir.



Şekil: 2. Trafik işaretlerinin genel fon biçimi (Yazar, 2010, 95).

Bu işaretlerden daire aynı zamanda dünya ve güneşi simgeleyebilmektedir. Üçgen ise içerisine konulan bir nokta ile ters çevrildiğinde anlam değiştirerek Hint Tanrısı'nı simgeleyebilmektedir. “Hint Tanrısı, doğum gerçeğinden hareketle varoluş simgesi olarak sivri ucu aşağıya bakan bir üçgen içindeki noktayla hayatı ve varlığı sembolize etmiştir. Anadolu kültüründe ve ana tanrıça sembollerinde de karşımıza çıkar (Karaman, 2013, 49).

“Aşağıdaki örnekte bir daire ile neler oluşturulabileceği gösterilmiştir. Burada bir daire, yüz, küre, ağız, tenis topu, bebek, dünya, simit, tekerlek, elma, satürn, ayın son dördü, hap, saat, daire kesmesi, güneş, göz, saat 12, saat 3, saat 6 ve saat 9 gibi anlatımlar içeren sembollere dönüştürülebilmektedir. Bu daireye renk eklendiğinde olasılıklar dizisi daha da genişleyebilir. Örneğin trafik lambalarında kırmızı daire; dur, sarı daire; hazır ol ve yeşil daire; geç anlamlarında kullanılmaktadır” (Yazar, 2010, 95).



Şekil: 3. Daire İle Oluşturulan Şekiller. (Yazar, 2010, 96).

“Antik Yakınoğu'dan kalan çok sayıda anıt ve silindir mühürde-evcil, yabanıl ya da düşsel birçok hayvan betimlenmiştir. Bunlar arasında filler ve sinekler, akbaba ve yengeçler dışında, yılan, kaplumbağa ve balıklar da vardır. Ama en sık rastlananlar, aslan ve boğa gibi Mezopotamya kültürünün önemli hayvanlarıdır” (Pılıcı, 2008: 31). Mısır ve Mezopotamya sanatlarında hayvan ve bitki stilizasyonları değişik anlamlar içermektedirler. Bu ifadelerde de görüldüğü gibi hayvan ve bitki jeosembolleri farklı uygarlıklarda önemli yer tutmaktadır. Örneğin, boğa güç ve bereketin sembolüdür. “Avrupa uygarlıklarında, örneğin İrlanda'da, saygınlık kazanmış kral ve yüksek rütbeli askerlere 'savaş boğası' denilmekteydi” (Pılıcı, 2008, 32). Anadolu'da ise boğa boynuzu, dinsel sembollerin başlıca ögesi olmuştur. Hitit güneşi kursu adı verilen kompozisyonda evren bir boğa boynuzu üzerinde gösterilmek istenmiştir. Zamanla boğa tanrısal gücünü aslana ve daha sonra tanrılara terk etmiştir. Bu inanç değişimini Yazılıkaya kabartmalarında tanrı/tanrıçaların boğa, aslan veya bir panter üstüne basar şekilde gösterilmeleriyle betimlenmiştir (Karaman, 2013:44).



Şekil: 4. Hitit Güneş Kursu (<https://www.fotografturk.com>)

Mağara duvarlarına çizilen hayvan figürleri ve hayvan kılıklı insan figürleri birer sembol olarak kullanılmıştır. Eski çağlarda nerdeyse bütün halkların dinlerinde büyük tanrılar hayvan simgeleri olarak düşünülmüş ve gösterilmiştir. Babillerde tanrılar koç, boğa, aslan, akrep ya da balık biçiminde göğe

yerleştirilmiştir. Bunlar günümüze Zodyak (burç sembolleri) sembolleri olarak ulaşmıştır (Pılıcı, 2008, 49). “Eski Mısır kaynaklı ‘Hermetika’ metinlerinde, ilahiliğin karadaki sembolü ‘aslan’, denizdeki sembolü ‘yunus’ ve havadaki sembolü ‘kartal’ olarak kabul edilmiştir” (Pılıcı, 2008, 33).



Şekil: 5. Zodyak sembol örnekleri (<http://thenaturalrecoveryplan.com>).

Hindular ve Amerika Hintlileri için kartal güneşin sembolü olarak kullanılmıştır. Çift başlı kartal sembolüne, eski çağlarda Sümerler ve Hititlerde rastlanmıştır. Sümerler’de Lagas kentinin simgesi çift başlı kartal olarak bilinmektedir. Onlardan; Akadlara, Asurlulara, Sasanilere, Bizanslara ve Türklere geçmiştir. Türklerin millî simgelerinden olan kartal, Şamanist uygulamalarda çok yaygın olarak karşımıza çıkmaktadır.

Yaşar Çoruhlu’ya göre kartalın Türk mitolojisindeki önemi şöyledir: Yakutların en yüksek ruhları taşıdığına inanılan bu hayvan, Gök Tanrı’nın timsali olarak ya da şaman ruhunu ifade etmek amacıyla dünya ağacının tepesinde tasavvur ediliyordu. Hayvan-ata ya da yardımcı ruhlardan birini temsilen zaman zaman şaman elbisesi üzerinde yer alıyordu. Önemli bir türeme simgesiydi. Özellikle Göktürk ve Uygur devirlerinde kartal ve diğer yırtıcı kuşlar hükümdar ya da beylerin timsali, koruyucu ruhun ve adaletin simgesiydi (2010, 154).

Kartal, Yunan mitolojisinde Zeus’un yardımcısı ve en sevdiği hayvandır. Hatta çoğu zaman Zeus’un kendisiyle özdeşleştirilir ve tanrıyı simgelediğine inanılırdı (Gezgin, 2007, 113). Sümer mitolojisinde de Etana ve kartal mitos, silindir mühürler üzerinde, çokça resmedilmiş ünlü bir mittir (Gezgin, 2007, 115). Çift başlı kartallar, göğün direği ile ilişkilendirilir. Tanrıya açılan göğün kapısını bekleyen “çift başlı kartal” oldukça eski ve mitolojik bir Türk kültür katına ait bir düşüncedir. Hun çağına ait Altay buluntularında “çifte kartal” şekillerini, çok görüyoruz. Selçuklu çağında, “çifte kartal” armaları yalnızca bir tılsım işaretine dönüşmüşlerdir (Ögel, 2010, 132). Sibiry’a da ve Altay bölgesinde, şehirlerin veya yurtların yanında dikilmiş uzun bir sırtık bulunur ve bu sırtığın üzerinde de ağaçtan yontulmuş bir kuş resmi görülürdü. Genel olarak bu kuş “çift başlı bir kartal” şeklinde yapıldı (Ögel, 1988, 598). Divriği Ulu Cami çift başlı kartal, Alacahöyük sfenksinde çift başlı kartala rastlanır. Anadolu sanat eserlerinde özellikle doğan ve kartal gibi kuşlara çokça yer verilmiştir. Nitekim Hitit eserlerinde görülen kartal, daha sonraları Selçuklularda da görülür (Ersoy, 2007, 28).

Çeşitli düşünceler atfedilen çift başlı kartal figürü, bugün ABD’nin simgesi olarak da kullanılmaktadır. Amerika’da, eski İnk’a, Aztek, Maya uygarlıkları başta olmak üzere çok sayıda kabiledede çift başlı kartal figürüne rastlanmaktadır (<https://ekstrebilgi.com>).



Şekil: 6. Çift başlı kartal sembolü (<https://ekstrebilgi.com>).

Ayrıca bu mitik simge bugün Erzincan Belediyesi’nin ve Türk Tarih Kurumu yayınlarının da logosudur. “Çift başlı kartal” simgesi, Selçuk Üniversitesi, Dicle Üniversitesi ve Erzincan Üniversitesi ve Polis Akademisi’nin logolarında mitik bir simge olarak yer almaktadır. Ayrıca birçok mitik imgeyi içinde barındıran Atatürk Üniversitesi’nin logosunda da çift başlı kartal simgesi vardır (Çakır, 2013, 60).

İlkel insan, tahta, taş, metal üzerine çeşitli simgeler kazıdığı, yazdığı ya da boyadığı zaman henüz yazı dediğimiz iletişim dizgesini kullanabilmekten çok uzaktı. Kullanılan semboller zamanla nesnelere genel görünüşlerini ifade eden özel işaretler biçimini aldı ve insanlar düşüncelerini başkalarına iletmeye başladılar. Yazının ortaya çıkmasından binlerce yıl önce insanlar birbirleriyle iletişim kurmak için çeşitli yollar bulmuşlardı. Örneğin, içi oyulmuş ağaç gövdelerine vurularak çıkartılan anlamlı sesler, ateş ve

dumanla verilen işaretler, kayalara, ağaçlara, yere kazıdıkları işaretler, yüzlerine ve bedenlerine sürdükleri boyalar, ya da giysileri ve saç biçimleriyle içinde buldukları durumu birbirlerine anlatmaları gibi (Yazar, 2010: 19-20). “Bilinen en eski dil hiyerogliftir” (Akın, 2006, 41). İnsanoğlu ilk önce bu dille etkili iletişim kurmuştur. Mısır’lıların kullandıkları yazı sistemleri 700’den fazla hiyeroglif’ten oluşmuştur. Mısır hiyeroglif yazısında somut anlamlar ifade eden şekil grupları vardır. Örneğin, ekmek, ev, güneş gibi.

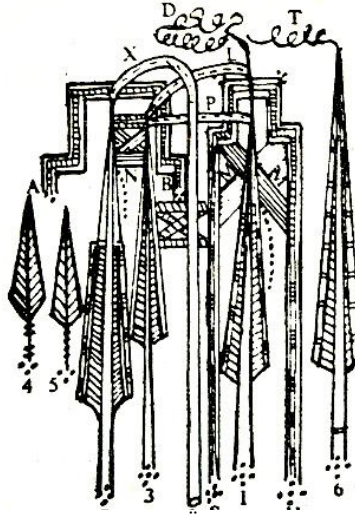


Şekil: 7. Mısır Hiyeroglif yazı örneği.

(<http://beyinsizler.net/misirda-bugune-kadarki-en-eski-hiyeroglif-bulundu/>)

Tarihsel süreçte kullanılan simge ve sembollerin bir bölümü mesaj ileten duvar yazısı biçimindedirler. Kullanılan her türlü simge, sembol ve işaret dilin temel elemanları olmuştur.

Her resim, her şekil, çağrışım yoluyla tümcelere gönderme yaparak anlatılmak istenen metni açıklayabilmektedir. Ayrıca, resim ve çizimler büyü ve din amaçlı kullanımlarının dışında günlük hayatın gereklerini yerine getirecek şekilde kullanılmaktadır. Resimle ileti yöntemiyle, bir avcı ne zaman, nereye, ne avlamaya gittiğini ve ne zaman döneceğini belirtebilmekte ya da bir genç kız sevgilisine duygularını açıklayabilmektedir. Örneğin, Sibirya’lı bir Yukagir kızının kayın ağacı üzerine yazılmış aşk mektubu semsiye biçimli insanlardan oluşmaktadır (Yazar, 2010, 25).

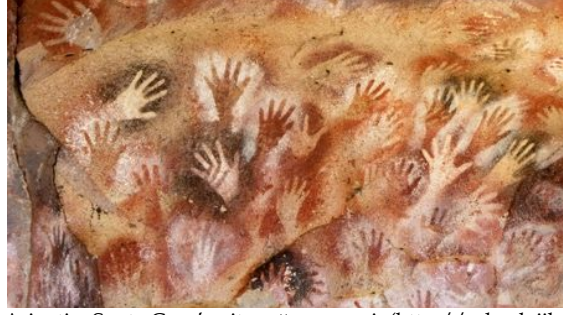


Şekil: 8. Sibirya’lı Bir Yukagir Kızının Kayın Ağacı Üzerine Yazılmış Aşk Mektubu (Yazar, 2010, 25).

Mektupta yer alan simgesel işaretler anlamlandırıldığında; “Beni yuvamızda yalnız bırakıp gittin. Senden çocukları olan bir Rus kadınla yaşıyorsun, fakat mutlu değilsin. Başka bir erkek benimle evlenmek istiyor, ama bütün acıma rağmen ben, yalnız seni seviyorum” (Zıllıoğlu, 1993, 157). Görsel sanatlarda kullanılan dil çeşitli ihtiyaçlardan doğarak oluşturulmuştur. Kullanılan simgelerin yazılı anlatımlara göre daha özlü bilgi aktarabildiği söylenebilir.

2.1. İlk Petroglifler

Basitleştirilmiş ve stilize edilmiş insan figürü çizimleri, insan faaliyetlerini çeşitli biçimlerde temsil etmek amacıyla ilk çağlardan itibaren kullanıldı. yaklaşık 17.000 yıl öncesine ait olan Fransa, Lascaux' daki ünlü mağara resimleri ve burada görülen MÖ yaklaşık 4500' e ait Norveç, Alta' daki oymalar gibi ilk örnekler çeşitli av hayvanlarını avlamakta olan insan ve hayvan figürlerinden oluşuyordu. Arjantin, Santa Cruz'a ait resimler av sahnelerini betimlemektedir. Resimlere insan ellerinin dış hatları veya izleri eklenmiştir. Bu büyük olasılıkla sanat eserlerine kişisel kimlik iliştiirmenin bir yoluydu, tıpkı bugünkü sanatçı imzası gibi (Lunde, 2013: 19). Petrogram, “Kayalar üzerindeki ilkel çizim ve resimlerdir” (Dereoğlu, 1995, 11).



Şekil: 9. Arjantin, Santa Cruz'a ait mağara resmi. (<http://arkeolojihaber.net>)

İlk petrogliflerin insan ya da hayvan bedenini tam olarak resmetme amacından çok, belli bir mesajı iletmek üzere bir araya getirilmiş ikonlar bütününe piktogram denmektedir. Piktogramlar kendilerini doğrudan anlatan işaretlerdir ve bu işaretler görsel sanatlarda kullanılan evrensel dil örnekleridir.

2.2. Doğada Yaşamın İşaretleri

Bugün "Babil Kulesi"nden devraldığımız mirasla yaşıyoruz ama çeşitli teorilere karşın, ilk konuşulan dillerin nasıl ve ne zaman geliştiği konusunda çok az şey bilebilmekteyiz. Daha iyi bilinen bir şey varsa o da göçebe avcı gruplarının, karmaşık yapıya bir iletişime gereksinim duyduğu gerçeğidir. İz sürerken kullanılacak el işaretleri ve beden dilinin yanı sıra, aynı grup ya da kabileden kişilere, yapılması gereken hareketlere yönelik çeşitli sinyal ve talimatlar sağlama becerisi de bu sessiz iletişimin bir parçasıdır. Bu tür örnekler dünyanın dört bir yanındaki pek çok ilkel kabile kültüründe rastlayabiliriz. Örneklerin bazıları bugün modern avcılar, ordular ve izciler gibi örgütler tarafından kullanılmayı sürdürüyor. Kızılderili işaretleri bunlara en iyi örnek olarak verilebilir (Lunde, 2013, 16).



Şekil: 10. Kızılderili işaret örnekleri (Lunde, 2013, 16).

Günümüzde av takibinde kullanılan bildiğimiz işaret sistemleri içerisinde en anlaşılır olanlarından biri Plains Kızılderilileri tarafından geliştirilmiştir. Bu işaretler hem karmaşık bir beden dilini ve el işaretlerin, hem de çizilebilen şekilleri içermektedir (Lunde, 2013, 16). Plains Kızılderilileri kabileleri arasındaki dil engelini aşmak için yeni bir dil geliştirirken aynı zamanda işitme engelliler için de ayrı bir işaret dili geliştirmişlerdir. Saha bilgi işaretleri ile askeri işaretler de doğadaki yaşamın izini süren işaretler olarak değerlendirilmektedir.

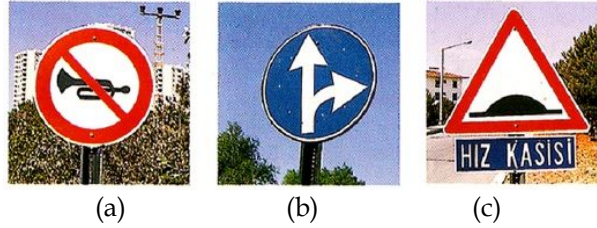
2.3. Doğayı Anlamak

İlk insanlar için yaşamı sürdürmek, dünyaya hükmeden süreçleri anlamaktan geçiyordu. İlkel sosyal gruplar gelişim gösterdikçe, yiyecek toplama ve avlanma, barınak bulma ve felaketlerden korunma becerileri hayati önem kazandı (Lunde, 2013, 12). Bu önemle beraber eski insanlar araziye ve hava şartlarını okumak için bazı yöntemler geliştirdiler. Onlar için kurumuş nehir vadileri ve bitki yaşamı suyun varlığına bir işaretti ya da tepeler, sarp kayalar savunma ve barınma ihtiyaçlarını giderebilecekleri yerlerdi. Ayrıca tecrübe ettikçe hava şartlarını da okumaya başlamalarının yanı sıra yaklaşabilecek felaketlere karşı ise hayvan hareketlerini takip ediyorlardı. Hayvan hareketlerini takip etmeleri zamanla onlara hayvan izlerini nasıl sürmeleri gerektiği konusunda da yardımcı olmaya başlamıştı ve böylelikle beslenme ihtiyaçlarına bir çözüm bulmaya başladılar özellikle su birikintilerinin olduğu bölgelerde avlandıkları bilinmektedir. Bunun yanı sıra hangi hayvanların tehlikeli olabileceği yönünde de fikir sahibi olmaya başlamışlardı.

2.4. Sembollerin Sınıflandırılması

İnsan hayatını kolaylaştırmak için kullanılan simgeler, ve semboller gibi işaretler sözel olanlara göre daha az şartlandırıcıdır. Kısa sürede algılanan ancak, uzun süre akılda kalan simgelere geniş anlamlar yüklenebilir. "Yaygın olarak kullanılan bazı simgeler ve temsil ettikleri anlamlar şöyle sıralanabilir: Çapa = Umut; Daire = Sonsuzluk; Taç = Onur, Şöhret; Hançer = Ölüm, Bilinmeyen biyolojik türler; Kalp = Aşk, Sevgi; Aslan = Güç, Cesaret, Görkem; Zeytin Dalı = Barış; Baykuş = Akıl, Bilim, Bilgelik; Palmiye = Zafer; Kozalak = Bereket; Gül = Güzellik; Orak, Tırpan = Ölüm; Yılan = Kötülük, Bela; Kafatası = Ölüm; Yıldız = Üstünlük, Yücelik; Güneş = Tanrı; Şemsiye = Koruma, sigortalama" (Becer, 2005, 197).

Kullandığımız alfabedeki harfler sese bağlı simgelerdir. "Konuşma seslerini simgeleyen işaretlere 'fonogram' denir. Fonogram özelliği taşıyan her harf bağımsız bir yapıya sahiptir. Her harfin özel bir sesi, ya da her sesin özel bir harfi simgelediği alfabe sistemleri geliştirilmiştir" (Yazar, 2010, 170). Harflerin dışındaki grafik simgeler ise 'logogram' olarak adlandırılır. Logogramları üç başlık altında toplayabiliriz. Bunlar; piktogramların içinde yer aldığı İmge bağlantılı simgeler, yön işaretlerinin örnek olarak gösterilebileceği kavram bağlantılı simgeler ve kolay algılanamayan önceden bilgi edinilmesi gereken diğer simgelerdir.



Şekil 11. Kavram bağlantılı simge örnekleri, a) "Klakson Çalınmaz" İmge bağlantılı Trafik işaret örneği. b) "İleri ve Sağa Mecburi Yön" Kavram bağlantılı işaret örneği. c) Uyarı amaçlı üçgen biçimindeki trafik işareti örneği. (Becer, 2005, 198).

İmge Bağlantılı Simgeler; Konu aldıkları nesneyi doğrudan temsil ederler (Örnek: Piktogramlar).

Kavram Bağlantılı Simgeler; Anlatılmak istenen konuya yönelik olarak seçilen nesnelere algılanabilen ve anlaşılabilen kavramlarla ifade eder (Örnek: Ok işaretleri).

Diğer Simgeler; Doğrudan bir bildiri özelliği taşımadıklarından öğrenilip hatırlanmaları zordur. Önceden öğrenmek gerekir. (Örnek: Harfler, Sayılar).

3. EVRENSEL DİL VE SANATSAL SEMBOLİZM

Normal dili aşan bilgileri aktarma yollarının gelişmesi, çok uluslu ve küreselleşmiş dünyamızda giderek önem kazanmaya başlamıştır. Bunlar arasında en yaygın olanlar görsel işaretlerdir. "Görseller evrensel bir dildir. Sanatın her dalında kendine has bir dil vardır. Görsel sanatlarında kendine has bir görsel dili vardır. Bu dil görsel sembollerden oluşmaktadır" (Ayaydın, 2012, 259). Görsel semboller görsel iletişimi ve dolayısı ile evrensel dili oluşturmaktadır. İnsanlar arası iletişimde kullanılan görsel-işitsel diller çeşitlidir. Fiziksel engellilerin eğitim ve iletişimini sağlamak, karayollarında veya uluslararası bağlamda acil durumlarda temel bilgi sağlamak, ya da ev içi yaşamı için basit talimatlar oluşturmak. Öte yandan, tıpkı insanlar gibi hayvanlar da çok sayıda görsel işaret ve diğer mesajlaşma araçlarına bağımlılar (Lunde, 2013, 237).

Dilde önemli olan duygu ve düşüncelerin bir başkasına aktarılmasıdır. Bu durum genel olarak 'iletişim' kavramıyla anlatılmaktadır. "İletişim; duygu, düşünce veya bilgilerin akla gelebilecek her türlü yolla başkalarına aktarılmasıdır" (TDK, 2010). Bu tanımdan da anlaşıldığı gibi; duygu, düşünce veya bilgilerin başkalarına aktarılmasının çok çeşitli yolları vardır. Görüldüğü gibi; temel amaç duygu, düşünce veya bilgilerin başkalarına aktarılmasıdır ve bunun için akla gelebilecek her yol mubahtır.

Sanat, sembol kavramının en yoğun olarak yer aldığı alanlardan biridir. Sanatçı bu sembollerden faydalanarak düşüncelerini, duygularını ya da anlatmak istediği her neyse onu izleyiciye aktarmaya çalışır. Sanatın her dalı için bunu söylemek yanlış olmasa gerek. Ashton'a göre; sanat bir semboller dilidir (2001, 90). Ağzımdan 'adam' sözcüğü çıktığında aklıma bir adam resmi gelir; çünkü bu sözcük adamın bir sembolü olmuştur. 'Adam' sözcüğü, fotoğrafın gösterdiği bir adam kadar etkili değildir (Ayaydın, 2012, 261).

Sanatın en temel esin kaynaklarından biri doğadır denebilir. Görsel sanatlarla uğraşan sanatçıların büyük bir çoğunluğu doğayı gözlemleyerek sanatlarını icra etmeye başlamışlardır. Ancak, sembollerden bahsedilince doğayı direkt aktaran sanattan çok soyut sanat gibi sembolik ya da simgeci sanat anlaşılabilir. Oysa doğayı vurgulayan gerçekçi resimlerin temelinde de sembolik anlatımların var olduğu söylenebilir. Ersoy'a göre; sanatı anlama gerçeği, sembollerini kullanma ve doğayı değerlendirmeye bağlıdır. Sembolizm, insan beyninin işlevlerinin iki yolundan birisidir. Diğeri de dış dünyadan doğrudan edinilen izlenimlerdir. Dil de bir semboldür (2002, 111). Düşünce şekilleri ile tamamlanmış olup,



matematikte olduğu gibi semboller sistemine bağlıdır. Duygusal algılarını etkisiz ve bazılarının primitif oluşu da doğaldır. Ashton'a göre; her sanatçı doğayı gözlemlemeli, ama onu resimle asla karıştırmamalıdır. Doğa resme ancak işaretlerle aktarılabilir. (2001, 90). Klee'ye göre ise sanat, evrenin görüntüsüdür (2006, 39). Tıpkı karasal dünyanın kozmozun sembolü olması gibi bir semboldür (Ayaydın, 2012, 261).

Genel olarak bakıldığında sanatın bir semboller dünyasından oluştuğu söylenebilir. Doğada var olan ya da hayal edilen bir varlık ya da imge bir sembol olabilir. Güneşin batışı bazı insanlar için "hüznün" sembolü olabilir ya da bir başkası için aynı durum içi içine sığmamanın bir sembolü olabilir. Orta oyunu, pandomim, kukla, kareografi ve tiyatro sahneleri hep simgesel anlatımlarla gerçekleştirilebilmektedir. Görsel sembollerle bir anlam üretmek amaçlanmaktadır. Sistematiğin olanlarla, şematik olanlar arasında fark vardır. Kelimeler ve rakamlar sistematiğe örnek olarak gösterilebilir. İnsan zihni sembolik fonksiyonlu olarak çıkarılır. Anlama ve anlamlandırma sembollerle daha yalın olarak gerçekleştirilebilmektedir. Semboller ve anlamlar, sanatçının biçim ve renkleri ile birleşerek eserin oluşmasını sağlayabilmektedir. Bu çeşit sembolik bir sanat, heyecanların, duyguların sembolik değişimi olarak tanımlanabilir. Gereksiz ayrıntılar ortadan kaldırılarak ana fikir ortaya konur.

Sanatsal sembolizm incelendiğinde ilk çağlardan buyana çok sayıda işaret ve işaret sistemlerine rastlamak mümkün olabilmektedir. Evrensel dil oluşturma çabalarının bir sonucu olarak insanlar önce doğayı anlamaya ve kavramaya çalışmışlardır. Daha sonra ilk işaretler, petroglifler, ilk yazı sistemleri, hiyeroglif yazılar, grafiti, orta çağın görsel unsurları ve sanatsal sembolizm izleri, markalar, armalar, piktogramlar, görsel bildirişim simgeleri, isotype, semantography ve locos simgeleri, bayrak işaretleri, mors alfabesi, semafor dili ve her türlü sembol, işaret ve işaret sistemleri evrensel dil oluşturabilmek, iletişimi daha etkili şekilde sağlayabilmek için oluşturulmuştur.

İnsanlar arası iletişimin vazgeçilmez bir ögesi olan dil, çağlar boyunca gelişme göstermiştir. Ancak, her toplumun kendine özgü farklı bir dil kullanması, uluslararası etkileşimin artmaya başlamasıyla iletişimde önemli bir sorunu ortaya çıkarmıştır. Bunun sonucu olarak sosyal bilimciler, uzmanlar, grafik sanatçıları 1900'lü yıllarda ortak dil oluşturma çabasında bulunmuşlardır.

Ortak Dil Oluşturma Çalışmaları; 1900'lü yıllarda "Batıda, Gyorgy Kepes, Maholy Nagy, Otto Neurath, Katsumie Masaru gibi isimler bu konudaki yoğun çalışmalarına rastlıyoruz. Otto Neurath, 'ISOTYPE' (International System Of Typographic Picture Education) denilen resimsel görsel bildirişim sistemi geliştirmiştir. Neurath'dan sonra Charles Karl Bliss, BLISSYMBOLS denen ve 100 kadar yarı soyut şekillerden oluşan 'SEMANTOGRAPHY' Sistemini tasarlamıştır. "Alt yapıyı oluşturan bu uzmanlardan sonra, Yokio Ota, Henry Dreyfuss gibi pek çok uzman da uzun araştırmalar ve çalışmalar yaparak piktogramlara yeni yorumlar getirdiler" (Maden, 1985: 64). Ortak dil oluşturmak amacıyla Japon Grafik Tasarımcısı ve eğitmen "Yokio Ota 'LOCOS' işaretlerini tasarlamıştır" (Uçar, 2004, 80). Öte yandan teknoloji standardı, ticaret ve kalite kontrollerinde kullanılması amacıyla Uluslararası Standartlaştırma Birliği 'ISO' piktografik işaretler geliştirmeye karar vermiştir. Ayrıca, "1963 yılında Londra'da kurulan Uluslararası Grafik Tasarım Birliği 'ICOGRADA' uluslararası sembollerin geliştirilmesi konusunda önemli bir projeyi onaylamıştır" (Tepecik, 2002, 67). Uluslararası platformda anlaşılabilir görsel bildirişim sistemleri oluşturmak için çalışmalar günümüzde de devam etmektedir (Yazar, 2010, 40).

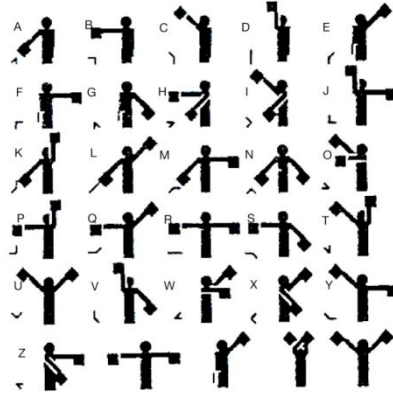
Görsel bildirişim alanında işaret ve semboller evrensel bir nitelik taşıdıklarından, tasarımcılar, insanların gelecekteki ortak dil ve kültüre sahip olma umutlarının arayışı sonucu görsel bildirişim simgelerini üretmiş ve geliştirmeye çalışmışlardır (Yazar, 2010, 37). Esperanto ve İnterlingua bu çabaların sonucunda oluşturulmaya çalışılmıştır.

Esperanto; ("Ümit eden" anlamında), anadilleri farklı olan insanlar arasında anlaşmayı kolaylaştırmayı amaçlayan bir yapay dildir. 1887'de Polonyalı Musevi asıllı göz doktoru Ludwik Lejzer Zamenhof tarafından icat edilmiştir. Dr. Zamenhof'un bulunduğu bölgedeki insanlar Lehçe, Rusça, Yidiş gibi farklı diller konuşuyorlardı. Zamenhof bu insanların birbirleriyle anlaşmalarını kolaylaştırmak için hiç değişmeyen ve istisnası olmayan 16 ana kurala dayalı ve kelimelerinin köklerini genellikle bu Avrupa dillerinden alan Esperanto dilini icat etti. Esperanto, Hint-Avrupa dilleri (Ari diller) arasında sayılabilir. Ancak, morfolojisi Macarca, Türkçe gibi eklemeli dillere benzer. 1,6 milyon kişinin bu dili konuşabildiği öne sürülmektedir. Sözcük dağarcığı daha çok Hint-Avrupa dillerinden gelmektedir (Yazar, 2010, 37). Zamenhof'a göre (1912) "Esperanto'nun içinde yatan fikir: tarafsız bir dilin temelinde halklar arasındaki duvarların yok edilmesi ve insanların her birinin yakınındakini sadece insan ve kardeş olarak görmesine alıştırmaktır."(<https://lernu.net/tr/esperanto>).

İnterlingua; Uluslararası Yapay Dil Derneği (IALA) tarafından 1951 yılında tasarlanmış bir dildir. Genel olarak biyolojik adlandırmada kullanılır. İnterlingua basit bir dilbilgisi yapısını en çok sayıdaki dilin sözcük dağarcığı ile buluşturmayı amaçlayan bir dildir (Yazar, 2010, 37).

Bayrak İşaretleri; Bayrakların işaretleşmede kullanımı 2000 yıl öncesine, Han Çin' ine kadar uzanıyor. Bu dönemde bayraklar savaş alanında ordunun farklı bölümlerini ifade ederdi. Yine aynı zamanlarda Roma süvarileri de vexillum isimli kare bir bayrak taşırdı. Ortaçağ' da armalı savaş meydanı bayrakları, belli bir kral ya da lordun ordusuna işaret ederdi ki, bu armaların büyük bölümü bugünkü bayrak tasarımlarında da varlığını sürdürür. Bayrakların denizde mesaj gönderimi için kullanımı da, Ortaçağ' da başlar ama ayrıntılı bayrak kodunun icat edilmesi ancak Napolyon Savaşları (1799-1815) sırasında gerçekleşir. Kod İngilizler tarafından kıyıda gemiye ve gemiden gemiye mesaj iletme amacıyla kullanıldı. Bugün kullanılan uluslararası denizcilik bayrak koduysa 1932' de oluşturuldu.

Semafor İşaretleri; "Semafor Sistemi, bir çift bayrak ya da ışıktan yararlanılarak mesaj göndermekte kullanılan bir sistemdir" (Başer, 1994, 29). Ortak dil oluşturmak amacıyla duman işaretlerinden türetilmiş olduğu düşünülmektedir (Yazar, 2010, 39). Ayrıntılı mesajları çeşitli teknolojiler vasıtasıyla uzak mesafelere gönderme konusu 18. Yüzyılda birkaç bilimci ve teknisyen tarafından ele alındı. Elektrikle yapılan ilk deneyler gelecek vaat ediyordu ama yüzyılın bitiminde ilk hızlı ve güvenli uzak mesafe telgraf hizmetini mümkün kılan semafor adlı yaratıcı bir Fransız mekanik sistemiydi. Sistem şifreli mesajlar içeriyordu (Lunde, 2013, 94).



Şekil: 12. Semafor İşaretleri, (Yazar, 2010:39)

Mors Alfabeti; (Lunde, 2013, 96). 19. yüzyılda ilk endüstriyel ve emperyal ulusların yüzleştiği zorluklardan biri, karada veya denizde etkili ve hızlı uzun mesafeler arası iletişimdi. Hindistan'daki bir kolonyal yerleşimden Londra' ya gönderilen basit bir mektup ancak 8 haftada iletilebiliyordu. Hızlı karar verilmesi gereken durumlarda 4 aylık bir süre geçiyordu. Dönemin gelişimci ruhunu takip eden Samuel F.B Morse, sayıların ve alfabedeki yerlerinden yola çıkarak nokta ve çizgilerinden oluşan bir yöntem geliştirmiş ve patentini almıştır ayrıca bu sistem sadece telgraf değil diğer sistemlere de (sis düdüğü, işaret lambaları vb.) adapte edilebiliyordu.

Semantography; Blissymbolics adıyla da anılan bir görsel bildirişim dilidir. Avustralyalı Charles Bliss tarafından tasarlanmıştır. "Günümüzde yaygın olarak görsel iletişim amaçlı kullanılmasının yanısıra, işitme engelli kişilerin veya sağır-dilsizlerin eğitiminde yardımcı unsur olarak kullanılmaktadır (Uçar, 2004, 79).



Şekil: 13. Semantography simge örnekleri (Uçar, 2004, 79).

Piktogramlar; Piktogram kavramı, bir sembolü ifade eder ve yaşamın her anında karşılaşılan her bir sembolün genel adıdır. Yani herhangi bir nesne, mekan, kavram, işaret ve işleyişin resmedilerek sembol haline getirilmesine piktogram adı verilmektedir. Sembollerle kullanılan bir yazı sistemi de mevcuttur. Bu türdeki yazı sistemine ise piktografi ismi verilmektedir. Piktografiyle yapılan anlatım biçimleri grafik şeklinde kullanılmaktadır ve bu sistemin temeli çivi yazısına benzemektedir. Öyle ki, hiyeroglifler ve çivi yazılarında piktogramlar yer almaktadır. “Bir kavram veya fikri görsel hale d.nüştürmek için sembollerle yalın şekilde oluşturulan resimsel yazı şeklidir” (Stiebner, Urban, 1982, 261).

Piktogramlar çoğu zaman bir başka kavram olan idogramlarla karıştırılmaktadır. İdogramlar da resim yoluyla yapılır fakat bir mekanı ya da işareti değil, fikri ifade eder (<https://www.bilgiustam.com/piktogram-nedir-nerelerde-kullanilir/>). Piktogramlar kendi kendini anlatan işaretlerdir. Birçok alanda kullanılmaktadır. Oteller, moteller, hava alanları, karayolları, tarihi ve turistik yerler ve olimpiyatlarda yaygın olarak kullanılmaktadır.



Şekil: 14. 2016 Rio Olimpiyat Piktogramları
(<http://www.spaksu.com/rio-2016-olimpik-ve-paralimpik-piktogramlari-ve-bir-surpriz/>)

Arma; Bir devletin, hükümdarın, şehrin, kurumun, ya da ailenin kendilerine ait alamet ve işaretidir. Çok eski çağlardan beri kullanılan özel işaretlerin arma haline gelmesi 12. yüzyıla rastlar. Genel olarak, kalkan veya miğferlere konan arma, yüzleri tamamen örtülü olan şövalyelerin kendi adamları tarafından tanınmalarına yarardı. Bugün için arma bir süs ve mühürlü belgelerin orijinalliyini belirten bir işaretten başka bir şey değildir. Osmanlı İmparatorluğu'nun son devirlerinde II. Mahmut zamanında da devlet için bir arma kabul edilmişti. Dünyanın her tarafında insanlar, çok eski çağlardan beri kendilerine mahsus özel işaretler ve alametler taşımak eğilimi göstermişlerdir. İbranilerde, Çinlilerde, Avrupalıların istilasından önce Azteklerde ve hemen bütün öteki milletlerde bu eğilim görülmektedir. Fakat bu işaretlerin arma haline gelmesi XII. yüzyıla rastlar. Bazılarına göre Haçlı Seferlerine katılarak Doğu'ya gelen Avrupalılar arma kullanma adetini alıp memleketlerine götürmüşlerdir (<https://www.nedir.com/arma>).

Osmanlı İmparatorluğunun son devirlerinde II. Mahmut zamanında devlet için bir arma kabul edilmişti. Bu armanın en üstünde güneş ışıkları arasında bir tuğra, altında tuğranın yarısını kaplayan bir hilal resmi, hilalin içinde de “El-müstenid bi-tevfikat-ir-Rabbaniyye melik-üd Devlet-i Osmaniyye” (Osmanlı Devleti hükümdarı Tanrı'nın buyruklarına dayanır) ibaresi yazılıydı; ayrıca, bağımsızlık, adalet ve kanun timsali olarak sancak, kılıç, teber, tabanca, top, süngü, terazi ve kitap vardı. Sonraları, hilal kaldırılmış, yazı kalkanın içine yazılmıştır.



Şekil: 15. Osmanlı Arması (<http://www.tarihiolaylar.com/tarihi-olaylar/osmanli-armasi-ve-anlami-135>).



Tuğra'nın etrafındaki güneş motifi, padişahın güneşe benzetilmesinden ileri gelmektedir. II. Abdülhamit'in tuğrası, Sorguçlu serpuş: Osman gaziye ve tahtı temsil eder. Yeşil Hilafet sancağı, Süngülü tüfek: Nizam-ı Ceditle birlikte Osmanlı ordusunun asıl silahı olmuştur. Çift taraflı teber, Toplu tabanca, Terazi: şesper ve asaya asılıdır, adaleti temsil eder. (Üstte) Kuran-ı Kerim. (Altta) Kanunnameler. Nişan-ı alî imtiyaz: Devlet adına faydalı işlerde bulunmuş ilim adamları, idareci ve askerlere veriliyordu. Nişan-ı Osmani: Sultan Abdülaziz Han tarafından 1862'de ihdas edilmiş olup, devlet hizmetinde üstün başarı sağlayanlara verilirdi. Asa ve şesper, Çapa, Osmanlı denizciliğini temsil eder. Bereket boynuzu, Nişan-ı iftihar, Yay, Mecidi nişanı, Borazan, modern müzika takımının kullandığı çalgı aletidir. Şefkat nişanı, 1878'de II. Abdülhamit Han tarafından ihdas edilmiş olup; savaş zamanında, büyük afetlerde devlete, millete hizmet eden kadınlara verilirdi. Top gülleleri (Bazı armalarda bulunmuyor), Kılıç, Top, topçu ocaklarını temsil eder. El siperlikli tören kılıcı: bu kılıç klasik Türk kılıcı olmayıp, o devirdeki subaylar tarafından kullanılırdı. Mızrak, Çift taraflı teber, orduda üst düzey görevliler tarafından üstünlük sembolü olarak kullanılmıştır. Tek taraflı teber (balta), Bayrak, Osmanlı sancağı, Mızrak: Son dönem mızraklı süvari alayları. Kalkan, Ortasında stilize edilmiş bir güneş motifi var. 12 yıldız: Rivayete göre bu 12 yıldız 12 burcu temsil eder. Güneş bu burçlar üzerinde hareket eder.

Görsel sanatlardaki evrensel dili yalnız simge ve sembol haline getirilmiş ve görsel bildirişim simgeleri olarak adlandırılan stilizasyon çalışmalarıyla sınırlı tutmak doğru olmayabilir. Çünkü iki ya da üç boyutlu çalışmalarda da sembol dili kullanılabilir. Rönesans dönemi resim sanatı incelendiğinde sanatsal sembolizm izlerine rastlamak mümkündür. Sanat eserleri buldukları dönemin sosyo kültürel değerleri hakkında ip uçları taşıyabilir. Resimlerde simgesel anlatımlar yaygın olarak kullanılmıştır.

Sanat dünyasında sembol kavramına en çok dikkat çeken ve sanatı sembollere odaklayan gelişme sembolizm akımının ortaya çıkmasıdır denebilir. Sanatın her dalında ve görsel sanatların her alt basamağında semboller zaten yaygın şekilde kullanılmıştır. Ancak kavramsal anlamda sembollere dikkat çeken sembolizm akımını ortaya koyan sanatçılar olmuştur. Genel anlamda sembol kullanımının dışında, sembolizmin kendi içinde yeni fikirleri ve kuralları da vardır (Ayaydın, 2012, 262). Sembollerin temsil ettikleri düşüncenin, mesajın doğru çözümlenebilmesi için önceden bilgi edinmek gerekebilir. Aksi halde sınırlı kişiler tarafından anlaşılabilen şifreler konusunda olur ve bunun da kitle iletişimine katkısı olmaz. Önemli olan evrensel açıdan herkesin anlayabileceği ve iletişim kurabileceği ortak bir dil oluşturulmasıdır. İşaret, simge ve sembollerin en önemli özelliklerinden biri de çok daha uzun anlatımlar gerektiren durumlarda kısa süre içerisinde bilgi iletilme özelliklerinin olmasıdır. Bu yönüyle genel olarak işaret, simge ve semboller, görsel sanatlarda evrensel bir dil olarak kullanılmaktadırlar.

4. Sonuç

İnsanoğlunu diğer canlılardan ayıran en önemli özelliklerden biri karşılıklı iletişim kurma becerisidir. İletişim insanların birbirlerini anlaması için bir ihtiyaç sonucu oluşan gerekliliktir. İnsanlar günümüze kadar geliştirilmiş olan farklı iletişim türlerini kullanarak birbirlerini anlayabilmekte ve bilgi aktarımında bulunabilmektedirler. Günümüzde görsel iletişim, evrensel dil oluşumu açısından ön planda yer almaktadır. Görsel semboller ve işaretler görsel iletişimi hızlandırarak yaygınlaştırmaktadır. Bugün çevremizi kuşatan gizli dillerin oluşturduğu iç içe geçmiş ağın farkında olmak, yaşamımızı sürdürmemiz ve başarılarımız açısından oldukça önemli olduğu düşünülmektedir. Görsel sanatlardaki evrensel dil algılanabilir ve anlaşılabilir bir dil olarak nitelendirilmesine rağmen sanatsal sembolizm daha çok anlamlandırmayı ve çözümlenmeyi gerektiren bir durumu ortaya koymaktadır. Sanatın evrensel bir dil ve iletişim boyutu vardır. Sanatı evrensel dil yapan en önemli öğe sembollerdir denebilir. Örneğin, görsel sanatları evrensel yapan görsel sembollerdir ve bu görsel semboller aracılığıyla görsel iletişim gerçekleştirilebilir. Görsel iletişimin yeterli düzeyde ya da ileri düzeyde olması için söz konusu dilin öğretilmesi gerekmektedir. Sanatın görsel dilini bilmek ve çözümlenmek önemlidir. Bu bağlamda çözümlenebilecek ve kolaylıkla algılanabilecek ortak dil olarak işaretler, simgeler, piktogramlar ve semboller genel olarak gösterilebilir. Çağımızın hızlı iletişim sürecinde görselliğin oldukça önem kazandığı görülmektedir. Görsel semboller görsel iletişimi hızlandırmakta ve görsel iletişimin yaygınlaşmasına katkı sağlayabilmektedir.

Tarihin başlangıcından buyana çok sayıda işaret ve işaret sistemlerine rastlamak mümkün olabilmektedir. İnsanlar arasında dil, din ve ırk farkı olmaksızın evrensel dil oluşturma çabalarının bir sonucu olarak insanlar önce doğayı anlamaya ve kavramaya çalışarak düşüncenin bir ürünü olarak iletişim dilini oluşturmaya çalışmışlardır. İlk işaretler, petroglifler, yazı sistemleri, hiyeroglif yazılar, orta çağın görsel unsurları ve sanatsal sembolizm izleri, markalar, armalar, piktogramlar, görsel bildirişim simgeleri, isotype, semantography ve locos simgeleri, bayrak işaretleri, mors alfabesi, semafor dili ve her türlü sembol, işaret ve işaret sistemleri, iletişimi daha etkili şekilde sağlayabilmek için uzun bir süreçte ihtiyaçlar doğrultusunda evrensel birer dil olarak oluşturulmuşlardır.



KAYNAKÇA

- Akın, Erdiñç, (2006). *Görsel İletişimde Mağaradan Markaya*. İstanbul: Alternatif Yayınları.
- Artantaş, Cem, (2007). *Ülkemizde Kentsel Peyzaj Tasarımında Kullanılan İletişim Araçları Üzerine Bir Araştırma*. Yayınlanmamış Yüksek Lisans Tezi, Ankara Üniversitesi Fen Bilimleri Enstitüsü.
- Ashton, D., (2001). *Picasso Konuşuyor*. (Çev: Mehmet Yılmaz-Nahide Yılmaz) Ankara: Ütopya Yayınevi.
- Ayaydın, Abdullah, (2012). *Evrensel Dil ve Semboller Dünyası: Görsel Sanatlar*. *e-Journal of New World Sciences Academy*, V. 7, No:3, ISSN: 1306-311.
- Aydos, Emel, (1990). *Sevgi, Barış, Şefkat Gibi Soyut Kavramların Görsel İletişim Alanında Simge Haline Getirilmesi*. Yayınlanmamış Yüksek Lisans Tezi, Hacettepe Üniversitesi Sosyal Bilimler Enstitüsü. Ankara.
- Başer, M. Beis, (1994). *Görsel İletişimde Piktogram ve Sembollerin İnsan Üzerindeki Etkileri*. Yayınlanmamış Yüksek Lisans Tezi, Anadolu Üniversitesi Sosyal Bilimler Enstitüsü. Eskişehir.
- BAŞKAN, Özcan, (1988). *Bildirişim - İnsan Dili ve Ötesi*. İstanbul: Altın Kitaplar Yayınları.
- Çakır, Emine, (2013). *Akademik Dünyanın Kentsel İmgelerinden Mitolojik Simgelerine Üniversite Logoları*. *Milli Folklor Dergisi*, Y.25, S.97.
- Denli, Salih, (1997). *Göstergebilim Açısından Grafik Gösterge Anlamlarının İncelenmesi*. Yayınlanmamış Yüksek Lisans Tezi, Atatürk Üniversitesi Sosyal Bilimler Enstitüsü. Erzurum.
- Dereoğlu, Neyyire, (1995). *Grafikte Piktogramların Gelişmesi Açısından İşaret ve Semboller*. Yayınlanmamış Sanatta Yeterlik Tezi, Mimar Sinan Üniversitesi Sosyal Bilimler Enstitüsü. İstanbul.
- Ersoy, A., (2002). *Sanat Kavramlarına Giriş*. İstanbul: Yorum Sanat Yayıncılık.
- Ersoy, Necmettin, (2007). *Semboller ve Yorumları*. İstanbul: Dönence Yayınları.
- Gezgin, Deniz, (2007). *Hayvan Mitosları*. İstanbul: Sel Yayıncılık.
- Karaman, Özlem, (2013). *Görsel Bildirişim Aracı Olarak Jeosembollerin İnsan Üzerindeki Etkileri*. Yayınlanmamış Yüksek Lisans Tezi, Ondokuz Mayıs Üniversitesi Eğitim Bilimler Enstitüsü.
- Klee, P., (2006). *Çağdaş Sanat Kuramı*. (Çev: Mehmet Dünder) Ankara: Dost Kitabevi Yayınları.
- Lunde, Paul, (2013). *İşaretler, Semboller, Kodlar, Gizli Diller Şifreler*. ISBN: 978-605-5813-18-5, İstanbul: NTV Yayınları.
- Maden, Sait, (1985). *Toplumsal Haberleşmede Görsel Bildirişim ve İletişim Sembolleri*. *Grafik Sanatı Dergisi*, Yıl:1, Sayı:1, İstanbul: Mas M. Yayınları.
- Ögel, Bahaeddin, (1988). *Türk Mitolojisi I*. Ankara: Türk Tarih Kurum Yayınları.
- Ögel, Bahaeddin, (2010). *Türk Mitolojisi II*. Ankara: Türk Tarih Kurumu Yayınları.
- Pılıcı, Ahona, (2008). *Tarihsel Süreçte Sembolden İkona: Logo*. Sanatta Yeterlilik Tezi, Mimar Sinan Güzel Sanatlar Üniversitesi Sosyal Bilimler Enstitüsü.
- Stiebner, Erhardt, Diether Urban, (1982). *Zeichen Signets Emblems*. München : Bruckmann, ISBN: 3765418609, Germany.
- Şenat, İlhan, (1999). *Yaratma Sürecinde Bir İfade Aracı Olarak Sembollerin Oluşumu Üzerine Bir İnceleme*. Yayınlanmamış Yüksek Lisans Tezi, Dokuz Eylül Ün. Eğitim Bilimleri Enstitüsü. İzmir.
- Tanyol, T., (2000). *Mağara Resimlerini Okumak*. İstanbul: Sanat Dünyamız Yapı Kredi Yayınları.
- Tepecik, Adnan, (1994). *Grafik Tasarlama İlkelerine Dayalı Tasarım Yöntem ve Teknikleri*. Yayınlanmamış Doktora Tezi, Gazi Ün. Sosyal Bilimler Enstitüsü.
- Uçar, T. Fikret, (2004). *Görsel İletişim ve Grafik Tasarım*. İstanbul: İnkılap Kitabevi Yayınları.
- TDK, (2010). <http://www.tdk.gov.tr>
- Yazar, Tarık, (2010). *Ondokuz Mayıs Üniversitesi Atakum Kampüsü Bağlamında Görsel Bildirişim Simgelerinin Tasarım Ve Uygulama Sorunlarına Genel Bir Bakış Ve Model Önerisi*. Yayınlanmamış Sanatta Yeterlik Tezi, Ondokuz Mayıs Üniversitesi Sosyal Bilimler Enstitüsü. Samsun.
- Çoruhlu, Yaşar, (2010). *Türk Mitolojisinin Ana Hatları*. İstanbul: Kabalcı Yayınları.
- <https://ekstrembilgi.com/din/turklerin-samanizmden-islamiyete-gecisi-ve-yesevilik-1/> (10 Kasım 2018).
- <https://www.fotografurk.com/anadolu-medeniyetleri-muzesiankarahitit-gunes-kursu-p118199s3> (10 Kasım 2018).
- <http://thenaturalrecoveryplan.com/7168/> (11 Kasım 2018)
- <https://www.arkeolojikhaber.com/haber-prehistorik-magara-resimleri-sanat-mi-ayin-isareti-mi-iletisim-dili-mi-3795/> (10 Kasım 2018).
- <http://beyinsizler.net/misirda-bugune-kadarki-en-eski-hiyeroglif-bulundu/> (10 Kasım 2018).
- <http://arkeolojihaber.net/2016/12/27/arjantindeki-eller-magarasi-cizimleri-13-000-ila-9-000-yillari-arasina-ait/> (10 Kasım 2018).
- <https://lernu.net/tr/esperanto> (10 Kasım 2018)
- <https://www.bilgiustam.com/piktogram-nedir-nerelerde-kullanilir/> (11 Kasım 2018)
- <http://www.kerimusta.com/piktogram-nedir/> (11 Kasım 2018)
- <http://www.spaksu.com/rio-2016-olimpik-ve-paralimpik-piktogramlari-ve-bir-surpriz/> (11 Kasım 2018)
- <https://www.nedir.com/arma> (12 Kasım 2018)