



## TOPLUMSAL YAPININ MEKÂN ÜZERİNDEKİ ETKİSİNİN SİVEREK EVLERİNDE İNCELENMESİ INVESTIGATION OF THE EFFECT OF THE SOCIAL STRUCTURE ON THE SPACES OF SİVEREK HOUSES

Havva ÖZYILMAZ\*  
Gülin PAYASLI OĞUZ\*\*  
Halil HATİPOĞLU\*\*\*

### Öz

Şanlıurfa'ya bağlı Siverek ilçesinin geçmişi çok eskilere dayanmakla beraber geçmişin izlerini günümüze kadar taşıyabilmiştir. Bu izleri taşıyan en önemli araçlardan birisi olan Siverek evleri gerek yapıım tekniği gerek mekânsal kurgusu ve gerek yapıldığı malzeme ile bu geçmişe tanıklık etmiştir. Buldukları coğrafyanın topoğrafyası, iklimi ve kültürel yapısının etkisi ile oluşan geleneksel evler zaman içerisinde toplumsal değişim nedeniyle geleneksel doku ve onu oluşturan yapılar kimlik kaybına uğramakta ortaya yerel kimliği ifade edecek eleman ve değerlerden yoksun bir yapılaşma çıkmaktadır.

Günümüze kadar ayakta kalabilen geleneksel Siverek evleri önemli tarihsel, kültürel bir mirası ve tecrübesini günümüze kadar taşımıştır. Bu yapıların nitelikli olanları korunmaya altına alınmış bir kısmı da çeşitli amaçlar için bir takım işlevler yüklenerek kullanılmaktadır. Fakat bu durum sadece bazı nitelikli evlerin fiziki olarak yaşatılması için bir çözüm olup, temsil ettiği mimari geleneğin sürdürülmesi için bir çözüm değildir. Zaten gerek toplum yapısındaki ve onunla beraber kullanıcı gereksinimindeki değişimler gerek konut üretimi anlayışındaki yeni trendler başka türüksüne imkân vermiyor gibi görünmektedir. Ancak bütün bunlara rağmen geleneksel evlerin bölgenin sosyal, kültürel ve coğrafi gereksinim kaygısını temel alan tasarım kriterleri ve binlerce yıllık tecrübesinin iyi etüd edilmesi, bunun ilgili kişiler tarafından teşvik edilmesi, günümüz kullanıcı ve güncel konut arasındaki çıkmazlara ve çevre kirliliği başta olmak üzere doğa tahribatına çözüm olabilir.

Değişen toplum ve mimari anlayış gereği zamana ayak uyduramayan geleneksel Siverek evleri zaman içerisinde terk edilmeye başlanmış, önce "bahçeli evler" dediğimiz geleneksel ve tek tip konut arasındaki eklektik form, günümüzde ise yerel kimliğe ait neredeyse hiçbir özellik barındırmayan apartman daireleri tipine gelinmiştir. Fakat yeni güncel konutlar birçok yeni gereksinimi karşılıyor olmakla beraber, birçok geleneksel gereksinimi karşılamakta yetersiz kalmaktadır.

Bu çalışmanın amacı değişen yaşam koşulları ile birlikte değişen mekânsal kullanımların toplumsal ve mekânsal bağlamda inceleyerek, toplumsal değerlerin de yaşatılarak geçmişten alınabilecek önemli mekânsal kullanımların geleceğe aktarımını sağlamaktır. Çalışmada geleneksel ve güncel Siverek evlerinin oluşumunu belirleyen sosyal, coğrafi özellikleri ile toplum yapısının ortaya çıkardığı mekânsal oluşumların kullanıcılarına nasıl kullanımlar sunduğu, gereksinim ve isteklerini nasıl karşılayabildiği sorgulanmaktadır.

**Anahtar Kelimeler:** Siverek, Geleneksel, Güncel Kullanım, Kullanıcı Gereksinimleri.

### Abstract

The history of Siverek a town of Şanlıurfa, dates back to ancient times and has been able to carry the traces of the past to the present day. Siverek houses, which are one of the most important tools that carry these traces, have witnessed this history with their construction technique, spatial construction and material. The traditional houses formed by the influence of the topography, climate and cultural structure of the geography they are located in, due to social change over time the traditional texture and the structures that constituted it lose their identity.

Traditional Siverek houses survived until today have carried important historical, cultural heritage and experiences. Qualified ones of these structures are also used under the protection of a number of functions for a variety of purposes. However, this is only a solution for the physical survival of some qualified houses and is not a solution for maintaining the architectural tradition it represents. The new trends in the concept of housing production and the changes in the requirements of the user and the society in addition to it seem not to allow any other form. However, the design criteria and thousands years of experience of traditional houses based on the social, cultural and geographic needs of the region and the encouragement of the relevant people can be a solution to the dead-end between the current and current housing and the environmental damage, especially the environmental pollution.

Traditional Siverek houses, which could not keep up with the times due to changing society and architectural understanding, started to be abandoned over time. However, the new up-to-date dwellings meet many new requirements but fail to meet many traditional requirements.

The aim of this study is to examine the changing spatial uses in the social and spatial context with changing living conditions, and to ensure the transfer of important spatial uses that can be taken from the past by keeping the social values alive. In this study, it is questioned how the social, geographical and social characteristics of the traditional and contemporary Siverek houses and the spatial formations of the social structure can be used to meet the needs and demands of the users.

**Keywords :** Siverek, traditional, current usage , user requirement,

\* Doç. Dr., Dicle Üniversitesi Mimarlık Fakültesi, Bina Bilgisi, havvaozy@gmail.com

\*\* Dr. Öğr. Üyesi, Dicle Üniversitesi Mimarlık Fakültesi, Restorasyon, gulinpayasli@gmail.com

\*\*\* Arş. Gör., Harran Üniversitesi Mimarlık Fakültesi, Bina Bilgisi, hatipoglu-halil@hotmail.com



## 1. GİRİŞ

Globalleşen dünyada fazlasıyla açık olan toplumlar kendilerini biçimlendiren değerleri tekrardan üretme noktasında yetersiz kaldıklarından dolayı dışsal etkilere karşı zayıf kalmış ve dönüşme sürecine girmiştir. Fakat dönüşmekle birlikte birtakım geleneksel ve yerel özelliklerini sürdürmeye devam eden bir toplumsal yapıya sahip olan Siverek'te güncel konutlar Siverekli için yetersiz kalmakta fakat birtakım sebeplerden dolayı kaçınılmaz olarak bu konutları tercih etmekten de kendini alamamaktadır.

Bilinen tarihten günümüze kadarki insanlık tarihi birçok sosyolojik evre geçirmiştir. Tarih öncesi çağların toplumsal evreleri bir kenara bırakılırsa bilinen tarihte toplumların sosyolojik evreleri 14 yy. da yaşamış Tunuslu tarihçi İbni Haldun tarafından kuramsallaştırılan bedevilik (göçebelik) ve hadarilik (yerleşiklik) ekseninde gelişimini sürdürmüştür (İbn Haldun, 1977, 293-298).

Tarihte bilinen ilk tarımın yapılmaya başlandığı birkaç nehir uygarlığından biri olan Mezopotamya (El Cezire) uygarlığı, yazılı tarih döneminde önceleri kökeni ve nereden geldikleri belirsiz olan Sümer halkı tarafından geliştirilip sürdürülmüştür. Daha sonra günümüz Arabistan Yarımadası'ndan göçen Sâmî kökenli bedevilerin(göçebe) Fırat nehrini takip ederek Sümer kentlerinin kuzeyinde bulunan günümüz Bağdat'ına yakın "Kiş" yerleşim bölgesine yerleşmesi ve Sümer mirasını devam ettirmeleriyle Mezopotamya uygarlığı devamlılığını Sâmî kökenli diller olan Akadca, Aramice, Arapça ile sürdürmeye başlamıştır. Söz konusu uygarlık Med ve Pers imparatorluklarının bölgedeki hakimiyetiyle beraber özellikle Mezopotamya'nın kuzeyinde ve doğusunda Aryan diller konuşan Fars, Ermeni ve Kürt halklarınca geliştirilip sürdürülmeye devam edilmiştir. 7yy.dan itibaren ise İslam uygarlığı bu kültürü dönüştürerek günümüze taşıyan temel ayaklardan biri olmuştur. Geç İslam Uygarlığı dönemiyle beraber sözünü ettiğimiz uygarlığın taşıyıcıları arasına Türk ve Türk kökenli halklar da katılmıştır (Özgültekin vd, 2003, 19-61).

Mezopotamya'nın kuzeyinde yer alan Siverek, sözünü ettiğimiz kültürel mirasa ait izleri, göçebe-yerleşik sosyolojik aşamaları, toplumsal yapısı ve yapıcı çevresi ile tanımlanabilmektedir. Bununla birlikte "dönüşmekte olan geleneksel toplum yapısı" niteliğindeki Siverek toplum yapısı ile Siverek'teki yapıcı çevre birbirini tanımlayan unsurlar olmuştur. Fakat "Geleneksel Siverek Evleri" özelinde yapıcı çevre ile toplumsal yapı geçmişten günümüze gelen dışsal etkileri bir şekilde yeniden üretip tanımlayabilmişken son dönemlerde bu mümkün olamamıştır. "Halbuki geçmişten günümüze gelen dışsal etkenler; var olan yapıcı çevresel değerlerle barışık bir şekilde ortaya koyduğu kabuller, geleneksel mimarlık kültürüyle uyum sağlayabilmeli."(Sami 2007, 64). Fakat böyle olmamış yeniden üretilemeyen değerler ve gelişmeler bir çeşit eklektik olma sonucunu doğurmuştur. Bu ise hem toplumsal yapıda hem de geleneksel Siverek evleri özelindeki geleneksel mimaride geri döndürülmesi mümkün olmayan bir takım kayıplara yol açmıştır.

Bir dönem söz konusu eklektizm Siverek konut tipolojisinde kendisini tam olarak yansıtırken son dönemlerde kırdan kente hızlı göçler ve daha birçok sebepler hızlı konut üretimi ihtiyacını doğurmuştur. Kitle iletişim araçlarının da etkisiyle yerelliğin etkisi azalmış bunun sonucunda hızlı, ekonomik fakat toplumsal yapının ihtiyaçlarını tam olarak karşılayamayan apartman tipi konutlar yaygınlaşmıştır. Bunun sonucu olarak geleneksel mimari önemini daha da yitirmiştir.

## 2. KONUT KAVRAMI

"Yer, mekânın aidiyetini hissettiren önemli bir boyuttur. Edward Relph, yaşanan yerden bahsederken, yaşanan yerin özünün, insanın kendisini içinde hissettiği olduğu sonucuna varmıştır. Yerinde olmak, oradalıktan çok buradalığı, tedirginlikten çok emniyette olmayı, ayrılmış olmaktan çok ait olmayı hissetmektir"(Baran, 2011, 1646).

Toplumsal, kültürel ve mahremiyet anlayışımıza sınırlar getiren ve/ya aidiyetimizi tanımlayan Konut: Yapıcı çevre içerisinde kamusal olmayan, kişinin kimlerle ilişkileneceğini kendisinin ya da birlikte yaşamaya karar kılmış olduğu kişilerle beraber belirleme imkânını bulduğu özel bir mekândır ve bu manada mahremdir. Kişi için aynı zamanda yaşamındaki deneyimlerini gerçekleştirdiği bir mekândır. Nitekim kişi burada doğar, büyür, aile olur, çocuk yetiştirir, uyur ve ölür.

Konutu anlamlandırıp bunu bir ev haline getiren ise içerisinde yaşayan kullanıcıların konut ile bütünleşip konutu kendilerine göre dönüştürme derecesidir (Alga, 2005, 7). Zira kullanıcının yaşadığı ev kişinin sosyal ve kültürel ihtiyaçlarını karşıladığı oranda ev olma niteliğini taşır. Bu manada geleneksel konutlar "konut" kelimesinin kökü olan "kon-mak" tan çok daha fazlası olup sadece konaklanan değil aynı zamanda bütünleşebildiği ve ona ev niteliği kazandırabildiği mekânlardır. Bu anlamda toplumun ve onun bir bileşeni olan kullanıcının gereksinimlerini karşıladığı ölçüde bir konut ev olma niteliği kazanmıştır denilebilir.



Geleneksel konutlar yerel ve özgün olması dolayısıyla yapıldığı dönemde geleneksel toplum yapısına ait bireyin ihtiyaçlarının temelde en iyi karşılayan mekânlardır. Bu sebepten dolayı da dünyada ne kadar tanımlanabilir farklı kültür varsa bir o kadar da farklı geleneksel konut biçimi vardır (Sami, 2007, 65).

### 3. KULLANICI GEREKSİNİMİ İLE KONUT İLİŞKİSİ

“Kullanıcı gereksinimleri bir gereği ve zorunluluğu belirtmektedir. Kullanıcının yaşamını sürdürürken fizyolojik, psikolojik ve toplumsal açıdan rahatsızlık duymamaları ve yaptıkları işlerde verimli olmalarını sağlayan tüm olanak ve çevre koşulları onun gereksinimleridir. Yani kullanıcı gereksinimleri; kullanıcı ve kullanıcıların belli bir eylem ve eylemleri yerine getirebilmeleri için çevrenin sahip olması gerekli ödün verilmez koşullardır.” (Özyılmaz, Aluçlu, 2009, 177).

Yapılı çevrenin tasarım sürecinde sosyal, kültürel ve coğrafi birçok girdi etkindir. Şüphesiz konutu anlamlandıran ve onunla ilişkilenen kullanıcı bu ilişkilmesini kendisinin ve ait olduğu toplumun sosyo-kültürel ve ekonomik özelliklerinin belirlediği gereksinim ve değerlere göre yapar. Kişinin ekonomik uğraşları, çocuklarının sayısı, kişisel zevkleri ile yaşadığı toplumun misafirlik, komşuluk, din, etnik milliyet, kültürel kodları burada etkili olan öğelerden bir kaçıdır (Çizelge 1). “Kullanıcı gereksinimleri bir mekânda olması gereken en az nitelikleri belirler. Erkman, kullanıcı gereksinimlerini gözlenemeyen soyut bir kavram ve onun izlenebilen somut görünümünü insanın yaptığı “davranışlar” şeklinde tanımlamaktadır (Özyılmaz, Aluçlu, 2009, 177). Bu anlamda kullanıcı gereksinimleri konutun tasarım özelliklerini belirlediği gibi konutun kullanımının sürekliliği de kullanıcı gereksinimlerini karşıladığı ölçüde mümkündür.

Bazen ekonomik uğraşların belirlediği kullanıcı gereksinimleri tasarımı etkileyen bir etken olabilmektedir. Türkiye'nin bazı bölgelerinde zemin kat bazen ahır, bazen de zeytinyağı üretimi için meyvelerin depolanıp işlendiği mekanlar olabilirken, Siverek'te avlu ve damlar üzüm, pekmez, pestil, fıstık, domates salçası, biber salçası gibi çeşitli ürünlerin işlenip üretildiği mekanlara olanak vermektedir.

Yine kullanıcı gereksinimini belirleyen öğelerden biri olan coğrafi özellikler özellikle modern öncesi dönemlerde henüz genel geçer bir konut tipi ve yapım sisteminin söz konusu olmadığı zamanlarda yapılan geleneksel konutlar için temel belirleyici girdilerden biridir. Bölgenin bitki örtüsü ve toprak yapısı konutun yapı malzemesini belirlerken iklim ve yağış rejimi konutun avlu, duvar kalınlığı, dam, çatı gibi tasarım özelliklerini belirler. Özellikle yağış rejiminin düzenli olduğu Karadeniz Bölgesinde hâkim malzeme ahşap ve örtü çatı biçimindedir (Kuban, 1966, 18). Siverek'in geleneksel konutlarında ise kentnin jeolojik yapısı gereği ana yapı malzemesi bazalt taş olmuş; iklimi gereği ise bazalt taş ile ısı yalıtımı sağlanmış, ikliminin yazları sıcak ve kurak olması konutların avlulu, dar sokaklı olmasına sebebiyet vermiş; örtünün ise dam şeklinde olmasına olanak sağlamıştır. Damın düz olması yukarıda zikrettiğimiz bir geleneksel toplum gereksinimi olan geleneksel ekonomik faaliyetlere de olanak sağlarken, bazalt taşın kullanımı ve dar sokaklar kullanıcının ısı kontrolü gereksinimini karşılamaktadır.

Çizelge 1: Konut Biçiminde belirleyiciler (Gür, 2000,50 ; Sami, 2007, 66)

Doğal Belirleyiciler	Sosyal Belirleyiciler	Kültürel Belirleyiciler
İklim	Toplumun teknik bilgi	Dünya görüşü[Kültürel
Topografya	Düzeyi/yasal	değer
Çevresel örtü ve doku	düzenlemeler	Ve normlar]
Çevrede var olan malzeme vb.	Toplumun refah düzeyi	Yaşam biçimi ve
	Toplumsal yapı	davranışlar
	Aile-Toplum ilişkileri	Çevre/mekân kullanım
		normları
		Konutun kullanım anlamı

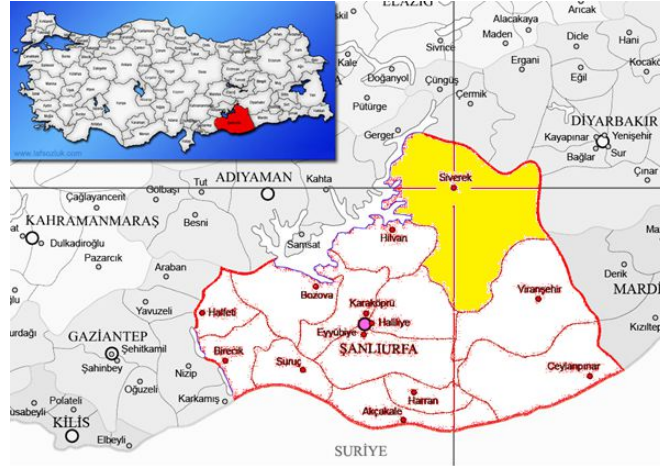
Konut tasarımını sözünü ettiğimiz girdiler belirlediği gibi konutun tasarım özellikleri de toplum yapısını dönüştürebilmiştir. Özellikle geleneksel olmayan konutların dışsal etkilere bağlı olarak gelişen tasarımsal özellikleri bazen kullanıcı gereksinimi karşılamaması bazen de geleneksel toplum yapısına ait kullanıcının daha önce deneyimlememiş olduğu kimi gereksinimlere olanak sağlaması toplumu dönüştüren etkenlerden bazılarıdır.

### 4. GELENEKSEL SİVEREK EVLERİ

Siverek Türkiye'nin yüzölçümü bakımından en büyük ilçesidir (Şekil 1). Osmanlı İmparatorluğu'nun son döneminde Diyarbakir Vilayeti'ne bağlı bir kazaydı. Siverek'in bugün bağlı bulunduğu Şanlıurfa ise Halep Vilayeti'ne bağlı bir sancaktı. Siverek Mezopotamya'nın kuzeyinde yer almakta olup kadim Mezopotamya mirasının taşıyıcı kentlerinden biridir. Bu miras kendini hem toplumsal yapıda hem de yapılı



fiziki çevrede göstermektedir. Geleneksel Siverek Evleri de bu yapıyı çevre bağlamında bu taşıyıcılardan biridir.



Şekil 1. Siverek ilçesinin harita üzerindeki yeri

#### 4.1. Geleneksel Siverek Evlerinde Mekân Organizasyonu

- Mekânsal kurgu temel olarak avlu tarafından belirlenir.
- Avlu mekânsal kurgu içerisinde meydan görevini üstlenir ya da bir düğüm noktasıdır. (Lynch, 2010).
- Bu avlular evin niteliğine göre bazen birden fazla olup haremlik ve selamlık görevlerini üstlenir.
- Avlular aynı zamanda bir takım geleneksel ekonomik faaliyetlerin yapıldığı mekânlardır.
- Bir diğer önemli mekân olan eyvanlar yarı açık geçiş mekânlarıdır.
- Avlu ile odalar arasında geçiş eyvanlar tarafından sağlanır.
- Bir avlunun etrafında birden fazla eyvan bulunur ve bu eyvanların yan taraflarında odalar olur.
- Her eyvan yanındaki odalarla beraber ayrı bir yaşama mekânı oluşturur bu da bir evin içinde birden fazla ailenin yaşamasına olanak verir.
- Odalar çok az özelleşmiştir.
- Bir oda; yatak odası, çocuk odası, oturma odası, salon gibi işlevlerin hepsini üstlenebilir.
- Odalarda genellikle sabit mobilyalar bulunmaz.

#### 4.2. Geleneksel Siverek Evlerinde Yapım Özellikleri ve Malzeme

- Evlerin hemen hepsi avlu içerir ve bu avluların sokakla ilişkisini kesen yüksek duvarları vardır.
- Sokak kapıları genellikle kemerlidir.
- Kapıların üstünde taş konsollarla desteklenmiş saçaklar vardır.
- Sokak kapılarının kilit emniyeti "zorturma" denen bir kalasla sağlanır (Özgültekin vd, 2003, 287-288).
- Evler düz damlıdır, örtü bazen beşik tonozlarla taşınabilirken genellikle ahşap merteklerle taşınır
- Düz damlar toprak ile örtülüdür.
- Damı örten toprak yağışlardan sonra taştan yapılmış silindirlerle sıkıştırılır.
- Avlunun etrafındaki mekânların dama yakın kısımlarında "sivink" denen saçaklar bulunur. Bu saçaklar bazalt konsollarla desteklenmiştir (Özgültekin vd., 2003, 287-288).
- Hâkim yapı malzemesi bazalt taş, ahşap ve toprak olmakla beraber ağırlıklı olarak bazalt taştır.
- Dişi ve erkek olmak üzere iki çeşit bazalt taş kullanılır.
- Dişi taşlar boşluklu bir yüzeye sahiptir ve ıslatıldığında bir süreliğine suyu tutar. Bu özelliği nedeniyle özellikle avlu döşemelerinde kullanılır
- Erkek taşlar düz bir yüzeye sahiptir ve sağlamdır. Taşıyıcı duvar malzemesi olarak kullanılır.
- Taş duvarlar iç mekânlarda "çelpek" denen kireç ile badanası yapılır (Özgültekin vd, 2003, 287).

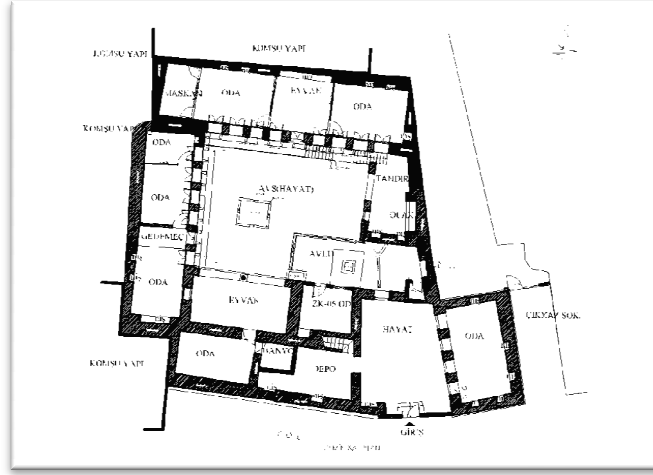
#### 4.3. Çalışma kapsamında incelenen geleneksel Siverek evleri

1851-53 yılları arasında Siverek'te 5 mahalle bulunmaktadır. Bunlar Cami Kebir, Hasan Çelebi, Gülabibey, Ordu. Ermeniyan (Reaya) mahalleleridir. Bu bilgilere göre Siverek'te o dönemde bir Ermeni mahallesinin varlığı anlaşılmaktadır. Kankal, daha sonraki dönemlerde bu mahallelere ek olarak Hüseyin Çeribaşı (Sulu Cami) Mahallesi adının geçtiğini belirtmekte ve 6 mahallesi ile Siverek'te nüfus-mahalle sayısı oranının o dönemki Osmanlı mahalle yapısından farklı olduğuna dikkat çekmektedir. Günümüzde





Geleneksel Siverek Evlerinin en belirgin özelliği bu evlerin mekânsal kurgusunun yukarıda sözü edilen "avlu" mekânı etrafında tanımlanmış olmasıdır. Avlu bir anlamda Kevin Lynch'in kent imgesi adlı eserinde ifade ettiği kentin beş algılama biriminden biri olan "düğüm noktası" na benzetilebilir (Lynch, 2010). Bu düğüm noktası bilinen anlamda kente ait kalabalıklar aksının kesiştiği bir kent ögesi değildir. Fakat evin mekânsal kurgusunda farklı görevleri olan diğer mekânların işlevlerini tanımlayan bir meydan, çeşitli ekonomik faaliyetlerin yapıldığı bir çalışma alanı ve yukarıda sözü edilen özellikle kadınların karşılaşma gereksinimini karşılayan, özel bir mekân olmasına rağmen kamusal olma iddiası olan bir mekândır. Avlular bir evde bazen bir tane bazen de birden fazla olabilir. (Çizim 1,2,3) Evin niteliğine, ev sahibinin hayat görüşüne bağlı olarak bir ev: "selamlık" denen daha dışa dönük olan bir işleve sahip avlu ile "haremlik" denen daha içe dönük işleve sahip avlu gibi birden fazla avlu içerebilir (Resim 1,2,3,4).

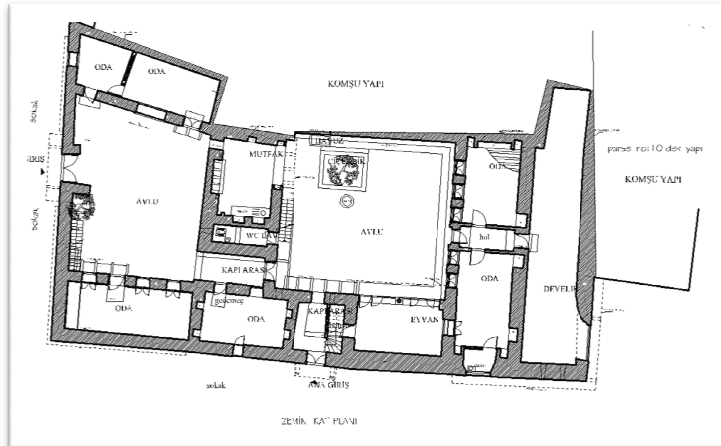


Çizim 1: Birden fazla avluya sahip Hasbay Evi (Çizim: A. ÇETİN)

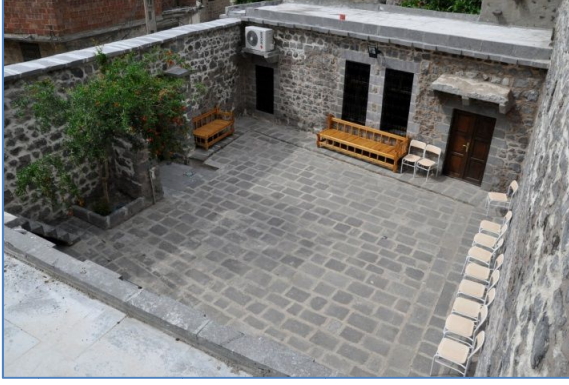


Resim1: Hasbay Evi Haremlik Avlusu  
(Foto: H.Hatipoğlu, 2016)

Resim 2: Hasbay Evi Selamlık Avlusu  
(Foto: H.Hatipoğlu, 2016)



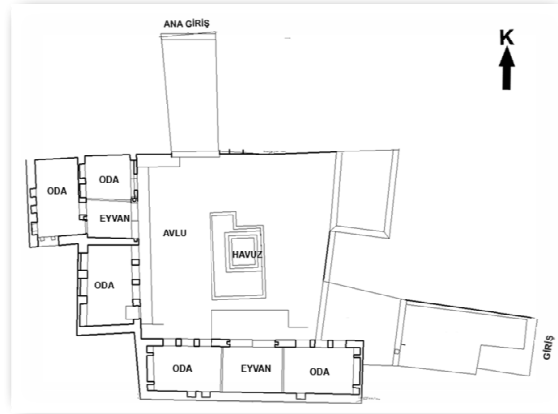
Çizim 2: Birden fazla avlulu Halfanlar Evi (Çizim: H.Hatipoğlu, 2016)



Resim 3: Halfanlar Evi Selamlık Avlusu  
(Foto:H.Hatipoğlu, 2016)



Resim 4: Halfanlar Evi Haremlik Avlusu  
(Foto:A.Cihat Kürkcüoğlu)



Çizim 3: Halfanlar Evi Zemin Kat Krokisi (Çizim:A. Çetin)

Eyvanlar geçiş mekânı olan yarı korunaklı yarı açık mekânlardır (Resim: 5, 6). Evin plan kurgusu içinde eyvan, önemli bir yarı açık mekân örüntüsü olup genellikle "oda"lar ile avlu arasında bir geçiş mekânıdır. Eyvan aynı zamanda bir evin içinde birkaç ev tanımlayarak birden fazla ailenin tek bir evde yaşamasına da olanak sağlar. Çünkü genellikle iki yanında birer oda bulunan ve bu odalarında arka taraflarında yer alan depolarla beraber eyvan ve eyvanla ilişkili odalar neredeyse tek başlarına bir ev işlevi görebilmektedir. Bu aslında bu evlerde bulunan odaların mümkün olduğunca en az bir şekilde özelleşmiş olmasıyla da ilgilidir. Zira odaların özellikle yatak odası, çocuk odası gibi bir işlevleri olmadığı gibi bunu tanımlayacak tefriş elemanlarına da sahip değildir.

Bir oda tek başına yatak odası, misafir odası, yemek salonu, çocuk odası gibi tüm işlevleri beraber karşılayabilir. Bunun birçok sebebi olmakla beraber geleneksel toplum yapısında aile bireyleri arasında özel hayatın sınırlılığı, göçebelik aşamasından yerleşiklik aşamasına geçen toplumun ilkel özellikleri, İslam anlayışının getirmiş olduğu dünyayı ya da mekânı sahiplenmeme ve fanilik düşüncesi bu sebepler içerisinde zikredilebilir.

Geleneksel Siverek Evlerinin yerel ile bütünleşmesi toplumsal yapı ve kültür ile sınırlı değildir. Bu evler aynı zamanda İklim ve toprak özellikleri ile de son derece uyumludur. Hâkim yapı malzemesi olarak bazalt taş ile az miktarlarda toprak ve ahşap kullanılması yapılarca bir yerel aidiyet kazandırmakla beraber, yapıların çevre dostu ve doğanın doğal bir uzantısı olma gibi nitelikler de kazandırmıştır. Bunun yanında taş duvarların kalınca örülmesi ısı yalıtımını sağlamaya yardımcı olurken, su tutma özelliği olan "dişi bazalt taşların" eyvan ve avluda kullanılması ile hissedilen yaz sıcaklığının kontrol altında tutulması amaçlanmıştır (Özgültekin vd, 2003, 287).

Evlerde iklime ve mevsimlere adaptasyon anlamında eyvanlar ile düz damlar örnek verilebilir. Güneş ışığının gelme açısına bağlı olarak yılın mevsimlerine göre evin farklı taraflarında bulunan eyvanlar kullanılabilir. Bununla beraber yağışların az olması çatıların teras çatının yerel adı olan "dam" biçiminde yapılmasına olanak sağlamıştır. Zemini çoğunlukla toprak olan dam aynı zamanda salça, biber, pekmez gibi ürünlerin işlenip üretilmesine olanak sağlar. Bununla beraber yazları sıcaktan bunalan bölge



insanın burada uyumasına olanak sağlayarak bölge insanının gece serinliğinden faydalanmasına imkân sunar.



Resim 5: Özeyranoğulları evi (Fot:Halil Hatipoğlu, 2014)



Resim 6: Fettahlılar Evi (Fot: A.Cihat Kürkçüoğlu)

## 5. DÖNÜŞEN TOPLUM YAPISI BAĞLAMINDA GELENEKSEL SİVEREK EVLERİ VE GÜNCEL KONUTLAR

Toplum yapısı ve konut ilişkisinde belirleyici taraf bazen konut planı olabilirken geleneksel konutlarda bu özellikle sosyo-kültürel ve coğrafi özelliklerdir (Çizelge 1). Geleneksel toplum düşük siddetteki dışsal etkileri özümseyip tekrar yeniden üretebilme kabiliyetine sahiptir.

Eskiden beri dışsal etkilere maruz kalan Siverek toplumu maruz kaldığı bu dışsal etkilere bir ölçüde adapte olup bir ölçüde de gelenekselliğini koruyup bu etkileri aşabilmiştir. Bununla beraber dönüşen toplum yapısının değişen gereksinimlerine göre geleneği bozmadan geleneksel mimariyi değişimlere cevap verebilecek şekilde dönüştürmeyi de bilmiştir. Böylece geleneksel mimari sürekliliğini korumuştur(Resim 7, 8).



Resim 7: Köranlı Konağı

(fotoğraflar Gülin Payaslı Oğuz tarafından 2012 yılında çekilmiştir)



Resim 8: Köranlı Konağı Üçgen Alınlık

İkinci dünya savaşı sonrasında hızlı teknolojik gelişmeler ve bu gelişmelerin beslediği yerellikten globalliğe giden süreç içerisinde hem toplum yapısında hem de yerel mimarlık anlayışında bir takım geri döndürülemez gelişmeler yaşanmıştır. "Modernleşme, toplumsal ve coğrafi akışkanlıklar; başlangıçta merkezi karar vericiler tarafından öngörülmüş, ancak baş edilebilir dönüşüm hızları günümüzde beklenenin ötesinde bir iome kazanması nedeniyle, bu olguların sahip oldukları güç engel tanınmaz bir yapıya dönüşmüştür"(Sami, 2011, 267). Söz konusu güce sahip dışsal etkilere maruz kalan Siverek toplumu ve geleneksel mimarisi bunları özümseyemeden adapte olmaya çalışmıştır.

1960'lı yıllardan itibaren ivme kazanan bu gelişmeler aynı zamanda yapı malzemesi sanayinde getirdiği değişimler ile beraber beton ve tuğla gibi yapı malzemeleri yerel malzemelerin yerini almaya başlamıştır. Yerel malzemelere göre üretilip işlenmesi daha kolay ve ucuz olan bu malzemeler, yerel malzemeyi işleyen birçok ustanın mesleğini terk etmesine sebebiyet vermiş ve böylece yerel malzeme ile yerel olmayanlar arasındaki uçurum daha da artmıştır. Böylece geleneksel konut inşa etmek çok pahalı ve







Yerel kimliğe ait kimi mekânsal birimlerin mevcut olduğu bahçeli ev örneği ve yerel kimliğe ait hiçbir mekânsal atfın bulunmadığı güncel konutlar tamamen farklı bir şekilde tasarlanmış ve uygulanmıştır. Günümüz güncel konutları kullanıcının birçok gereksinimini geleneksel evlere göre daha iyi karşılıyor olmak ile beraber özellikle geleneksel toplum yapısından arta kalan ve kendisini yerele ve geçmişe bağlayan, geleneksel toplum yapısına ait: misafir ağırlama, taziye, düğün, mahremiyet, yerel ve geleneksel ekonomik uğraşlar gibi bir çok gereksinimini karşılamadığı açıktır. Bu sebepten dolayı kuşaktan kuşağa geçerken sözü edilen geleneksel değerler ya tamamen unutulmakta ya da zayıflayıp gelecek nesillere aktarılması imkânsız hale gelmektedir.

## SONUÇ

Geçmişe yönelik yapılan değerlendirmeler gelecekte meydana çıkabilecek problemlerin çözümünde esas teşkil edeceğinden geleneksel değerler ile güncel değerler kıyaslanarak aşağıdaki tablo elde edilmiştir;

Tablo 1. Geleneksel ve güncel Siverek evlerinin kıyaslanması

Geleneksel Siverek Evleri	Siverek Güncel konutları
<ul style="list-style-type: none"><li>• Geleneksel Siverek evlerinin geçmişteki kullanıcıları ataerkil aile yapısına sahipti.</li><li>• Ana, baba, çocuklar, gelinler, damatlar hep birlikte aynı çatı altında yaşarlardı.</li><li>• Geleneksel evlerde mekanların birbirine bağlantısını sağlayan asal sirkülasyon elemanı avlu ve sofadır.</li><li>• Yapı esnekliği (evin büyüyebilirliği) tam vardır.</li><li>• Aile yaşantısında öz birliktelik mevcuttur.</li><li>• Mekânlar arası bağlantı açıktır.</li><li>• Yapım tasarım tarzı yereldir.</li><li>• Memnuniyet mahremiyet açısından var, konfor açısından yoktur.</li><li>• Geçişler açıktır.</li><li>• Donatı elemanları sabit (sedir)</li><li>• Görsel olarak dışa açıklık kapalıdır.</li><li>• Mesleki işlerde avlunun kullanılabilirliği serbesttir. Evde yapılabilecek mesleki işler, ticari anlamda gıda mamullerinin üretimi, salça yapımı, ipek böcekçiliği, halı dokumacılığı vardır.</li><li>• Besin depolama vardır.</li><li>• Yazın aylarında konfor ortamı tam. Her yer serin. Geleneksel malzeme bazalttan yapılan kalın duvar güneş sıcaklığını geçirmemektedir.</li><li>• Güneşten korunma tamdır.</li><li>• Çocukların kontrolü tamdır.</li><li>• Komşuluk ilişkiler tam-Homojen kültür mevcuttur.</li><li>• Güvenlik tam, korunaklıdır.</li><li>• Güneş alabilir (tek-iki katlı oluşu), çöp atıkları toplanıp hamamlarda yakılır.</li><li>• Kanalizasyon tamdır.</li><li>• Ayın kültür içinde birbirine yakın ancak aynı olmayan estetik çözümler vardır (ekonomik durumla ilgili olarak).</li><li>• Konut şekillenmesinde dış cephe açısından kişileştirme (kendileme) vardır.</li><li>• Ebeveyn ve çocuk yatma odaları aynı olduğundan mahremiyet az odalı konutlarda sağlanamamıştır.</li></ul>	<ul style="list-style-type: none"><li>• Günümüzdeki konutlarda çoğunlukla anne, baba ve çocuklardan oluşan çekirdek aile yapısının hâkim olduğu bir yapı söz konusudur.</li><li>• Günümüz konutlarında ise antre ve hol bu işlevi yerine getirmektedir.</li><li>• Yapı esnekliği yoktur.</li><li>• Aile yaşantısındaki öz bireysellik vardır.</li><li>• Mekânlar arası bağlantı kapalıdır.</li><li>• Yapım tasarım tarzı küreselleşmiştir.</li><li>• Aile içinde mahremiyet tam, toplumsal mantık içinde yarı mahremiyet vardır.</li><li>• Mahremiyet dışı karşı yarım, konfor açısından tamdır.</li><li>• Geçişler kapalıdır.</li><li>• Evrensel donatı malzemelerinin modern ihtiyaca cevap verecek donatı malzemelerinin kullanımı mekân boyutlarını belirlemektedir.</li><li>• Görsel olarak dışa açıktır.</li><li>• Günümüz konutlarında bu tür işler için hem mekân yok, hem de koşullar değişmiştir.</li><li>• Besin depolama kısıtlıdır.</li><li>• Yazın aylarında konfor ortamı betonarme yapılarda yok. Konfor mekâna takılan klima ile alakalıdır. Ancak bu durumda tek bir mekân yararlanabilmektedir.</li><li>• Güneşten korunma yok. Konumsal yanlışlıklar var. Yönlendirmeler rastgeledir.</li><li>• Çocuklarda tam kontrol yoktur.</li><li>• Komşuluk ilişkileri kısmen- heterojen kültür Güvenlik kısmen, zemin katlarda hiç yok</li><li>• Yapıların yanlış konumlandırılmaları nedeniyle güneş alamama problemi, çöp atıkları problem, kanalizasyon bu çağda bile problemdir.</li><li>• Farklı kültür içinde, monoton, tek tip yapılaşma vardır.</li><li>• Konut şekillenmesinde dış cephe açısından kişileştirme (kendileme) yoktur.</li><li>• Mahremiyet açısından ebeveyn ve çocuk yatma odaları ayırımı günümüzde tamdır. ( Özyılmaz, Aluclu 2009).</li></ul>

Geleneksel yapıların geleneksel Siverek toplumu ve yerel çevre tarafından hayata geçirebileceği çözümler, yerel malzemeler kullanılarak iklim ve çevreye uyum sağlama yeteneği tasarımcıların üstesinden gelebilir ve hem mevcut kullanıcı hem de tasarım girdisi olarak değerlendirilebilir. Mevcut konut ikileminin üstesinden gelinebilir ve Siverek binlerce yıllık mirasa ve deneyime sahip, mimari gelenek gelecek nesillere aktarılabilir.

Eski yapılarda, çevresel koşullar kullanıcı gereksinimleri ile birlikte değerlendirilerek buradan alınabilecek verilerle yeni tasarımlarda bu ilişkinin doğru kurulması, kullanıcı konforu açısından olumlu sonuçlar doğuracaktır. Yapının kullanım amacı, farklı kullanıcı gereksinimlerine neden olacağından, tasarıma başlamadan önce kullanıcı gereksinimleri iyi belirlenmeli, eskiden yararlanılarak alınacak kültürel ve sosyal değerler yeni tasarımlara veri olmalıdır.



## KAYNAKÇA

- Arkan, Enes (2018). *Geleneksel Siverek Evlerinin Belgelemesi ve Korunmasına Yönelik Öneriler*. Yayımlanmamış Yüksek Lisans Tezi, Dicle Üniversitesi FBE.
- Alga, Rabia (2005). *Yaşam Döngüsüne Bağlı Olarak Konut Tasarımını Etkileyen Faktörler*. Y.Lisans Tezi, İstanbul Teknik Üniversitesi.
- Baran, Mine (2011). Göçebelikten Yerleşik Hayata Geçişte Beritan Aşireti Konutlarında Aidiyet Duygusu. *E-Journal of New World Sciences Academy Engineering Sciences*, 1a0270, 6:4, 1645-1656.
- İbn Haldun (1977). *Mukaddime*. Çev. Turan Dursun, Ankara: Onur Yayınları.
- Kankal, Ahmet (2001). XIX. Yüzyılın Sonlarında Siverek'te Sosyal ve İktisadi Hayat. *Tarih'te Siverek Sempozyum Bildirileri*, Şanlıurfa.
- Kuban, Doğan (1966). Türkiyede Malzeme Koşullarına Bağlı Geleneksel Konut Mimarisi Üzerinde Bazı Gözlemler. *Mimarlık Dergisi*, 4:10, 15-20.
- Lynch, Kevin (2010). *Kent İmgesi*. Çev. İrem Başaran, İstanbul: İş Bankası Kültür Yayınları.
- Özgültekin, R., Akman, E., Demirbağ, H., Sun, K.(2003). *Tarihi ve Kültürüyle Siverek*. Siverek: Siverek Kaymakamlığı Yayınları.
- Özyılmaz, H., Aluclu, İ., (2009). Malatya Geleneksel Ve Güncel Konutları'nda Kullanıcı Gereksinimleri ve Tasarıma Yansıması. *Elektronik Sosyal Bilimler Dergisi*, Diyarbakır, 8:29, 168-183.
- Sami, Kamuran (2007) Diyarbakır'da Geleneksel Konut: Sosyal Yaşam Bağlamında Mekan ve Kültürel Etkileşim. *Sosyal Bilimler Araştırma Dergisi*, 9, S.63-80.
- Sami, Kamuran (2011). "Afet" Bir Kentin Hikayesi: Yok Olan Kültürel Bellek ve Kültürel Mirasın Serencamı Diyarbakır Örneği. *E-Journal of New World Sciences Academy Humanities*, 4c0088, 6:2, 264-277.
- Satış, İhsan (2016). *1835 Tarihli Siverek Nüfus Defteri I (Şehr ve Dağbaşı Nahiyeleri)*. Ankara, 61-63.
- Url-1, [https://En.Wikipedia.Org/Wiki/Semitic\\_Languages](https://En.Wikipedia.Org/Wiki/Semitic_Languages) Sami Dilleri, Giriş: 29 Mart 2016
- <https://www.siverek.bel.tr/kente-bakis/siverek-2/mahalle-muhtarlari>