



“BEYAZ YAKALI ÜRETKEN İŞÇİ” OLARAK MİMAR THE ARCHITECT AS “WHITE-COLLAR PRODUCTIVE WORKER”

Beyza ONUR*

Öz

Günümüzde mimarlık meslek pratiği kapitalist hizmet sektörünün bileşeni durumundadır ve sermayenin ihtiyaçları doğrultusunda biçimlenmektedir. Post-endüstriyel süreçle birlikte üretim biçimlerinin değişmesiyle, mimarlık meslek pratiği şartlarının, mimarların üretimdeki rollerinin, konumlarının ve emek niteliklerinin değişmesi de kaçınılmaz olmuştur. Buna bağlı olarak mimarın seçkin mesleki kimliği ve imtiyazlı toplumsal konumu dönüşüme uğramıştır. Bu bağlamda çalışma, mimarın ve mimarlık mesleğinin kapitalist üretim koşulları altında nasıl karakterize olduğuna yönelik bir izlek sunmayı ve mimarlık mesleğinin değişen şartlarında özel bürolarda ücretli çalışan mimarların sosyal sınıf konumlarını yeniden adlandırmayı amaçlamaktadır. Bu noktadan hareketle, mevcut üretim-tüketim ilişkilerinde teknik emeğin sınıfsal konumu incelenmiştir. Yapılan incelemeler ve sosyolojik okumalar sonucunda elde edilen sonuca göre; üretim ilişkilerinin değişimiyle birlikte, ücretli çalışan mimarların üretimdeki rolü, vasfı ve emek niteliği dönüşüme uğramış ve bu mimarlar günümüz mimarlık pratiğinde “beyaz yakalı üretken işçi”lere dönüşmüştür. Bu çalışmada, özel bürolarda ücretli çalışan mimarların değişen sosyal sınıf konumları için “beyaz yakalı üretken işçi” şeklinde bir kavramsal tarif üretmenin literatüre katkı sağlayacağı düşünülmektedir.

Anahtar Kelimeler: Mimar, Mimarlık, Sınıfsal Konum, Beyaz Yakalı, İşçi.

Abstract

Today, the practice of architecture is a component of the capitalist service sector and it is shaped according to the needs of capital. With the change of the forms of production along with the post-industrial process, the changes in the roles of architectural professional practice, the roles of architects in production, their positions and the qualities of labor have become inevitable. Therefore, the distinguished professional identity and privileged social position of the architect has been transformed. In this context, the study aims to provide a discussion of how the architect is characterized under capitalist conditions of production and to rename the social class positions of the architects in private offices in the changing conditions of the architectural profession. From this point of view, the class position of technical labor in current production-consumption relations is examined. According to the results of the investigation; With the change of production relations, the role of the architects in production has changed and the quality of the work and labor has been transformed and these architects have turned into “white-collar productive workers” in today's architectural practice. In this study, it is thought that producing conceptual descriptions as “white-collar productive workers” for the changing social class positions of the wage-employed architects in private offices will contribute to the literature.

Keywords: Architect, Architecture, Class Position, White-collar, Worker.

Giriş

Endüstri devrimi sonrasında üretim ve tüketim ilişkilerinin değişimiyle birlikte, sadece mimarlığın değil tüm hizmetlerin anlamı, niteliği ve üreticisinin kimliği ve mesleki konumu da dönüşmüştür. Tanyeli, (2017, 11) dünyanın 19. yüzyıldan bu yana hızlı bir biçimde kentleştiğini, metropolleşmenin hızlandığını ve bu hızlanışın kaçınılmaz olarak yapı üretim işlerini karmaşıklaştırdığını belirtmektedir. Tanyeli'ye göre, bu çeşitlenme aynı zamanda mesleki konumlar için türdeşliğin sonuna da işaret etmektedir. Bireyler, sahip oldukları roller dolayısıyla farklı gruplara ayrılmakta ve farklılaşmaktadır. Bu farklılaşmalara ait olunan toplumsal grup, sosyal sınıf da dâhildir. Bir diğer deyişle, günümüzde mimarların üretim ilişkilerindeki konumları ve inşaat sektöründeki rolleri itibarıyla, bu “seçkin” ve “homojen” sınıftan söz etmek oldukça güçtür. Bugünün koşullarına bağlı olarak mimarlar arasında, “ekonomik, kültürel ve sembolik sermayenin” getirdiği bir katmanlaşma söz konusudur. Toplumbilimlerin sıklıkla tartıştığı, toplumsal sınıflaşma, sınıfsal konum ve sınıfsal farklılık kavramları bugünün mimarları için tartışılabilir durumdadır. Bu nedenle bu makale¹; 21. yüzyılda mimarlık pratiğinin değişen ortamında, özel büroda ücretli çalışan mimarın sınıfsal konumunu yeniden adlandırmayı ve Türkiye’de mimarın değişen sınıfsal konumu için bir kavramsal tarif üretmeyi amaçlamaktadır.

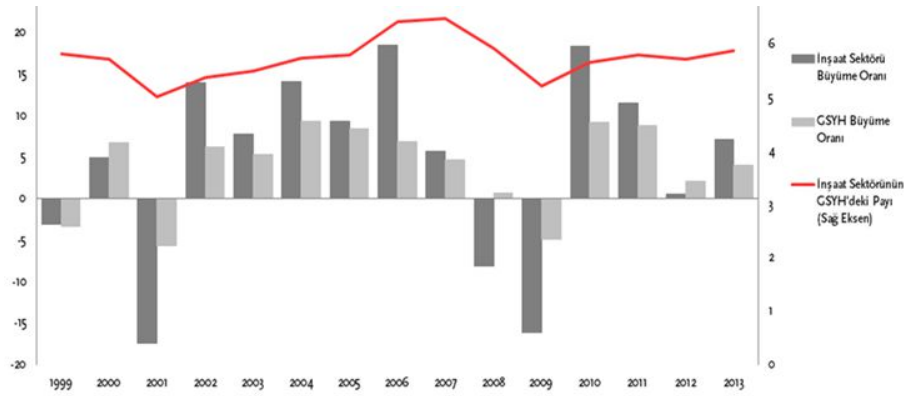
* Dr. Öğr. Üyesi, Karabük Üniversitesi Mimarlık Fakültesi Mimarlık Bölümü, e-mail: beyzaonurr@gmail.com

** Bu çalışma, Beyza Onur tarafından hazırlanan “Beyaz Yakalı Üretken İşçi” Olarak Mimar: Meslek Pratiği ve Sınıf Algısı” başlıklı doktora tezinin bir parçasıdır. Tez danışmanı Prof. Dr. Neşe Gurallar’a ve ikinci danışman Dr. Öğr. Üyesi Sinan Tankut Gülhan’a katkıları için teşekkür ederim.

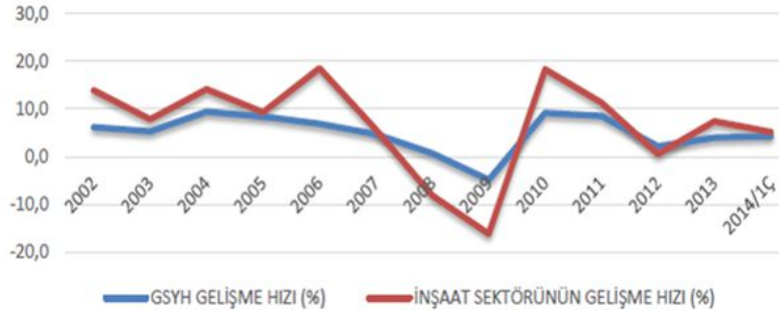


1. 2000 sonrası Türkiye’de İnşaat Sektörü ve Mimarlık

20. yüzyıldan günümüze kadar dünya hükümetleri, ekonomiyi kararlı ve dengeli kılabilmek için inşaat sektörünü destekleyen yatırımlara ağırlık vermişlerdir. Global düzende yaşanan bu destekleyici politikalar, Türkiye inşaat sektörünün ekonomi politiği üzerinden de okunabilmektedir. Özellikle 1980’lerden sonraki süreç ise Türkiye’nin küresel ekonomi sistemine uyum sağlamaya çalıştığı süreci kapsamaktadır. Bu bağlamda yine kentsel mekâna ve yapı çevre üretimine yapılan yatırımların gerekliliği karşımıza çıkmaktadır. Kapitalist gelişmenin öznesi konumunda olan kentler, üretim ve tüketimin deneyimlendiği alanlardır. Tekeli (1988, 131) kapitalist sistemde kentleri, temel üretim alanları ve artı değer ürettiği mekânlar olarak ifade etmektedir. Türkiye’de de son dönemlerde yapı çevre üretiminin sermaye birikim süreçleri ile ilişkisini sayısal verilerle desteklemek ve kanıtlamak mümkündür. Türkiye’de sermayenin ilk döngüsünün ikinci döngüye aktarılması sürecinde öncü sektörlerden olan inşaat sektörü, özellikle son yıllardaki hızlı büyüme grafiğiyle dikkat çekmektedir (Şekil 1) (Şekil 2).

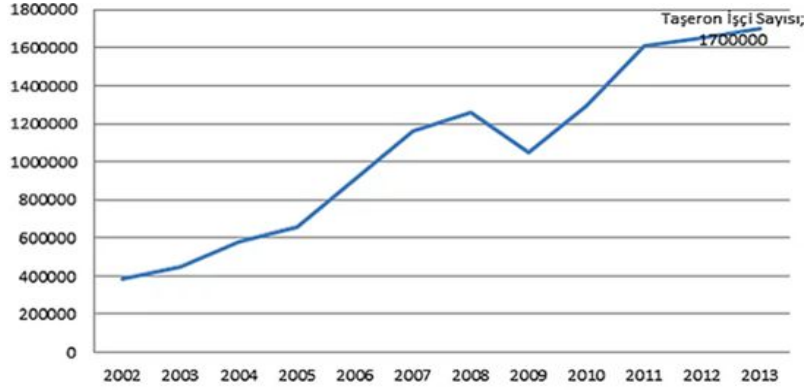


Şekil 1: İnşaat sektörü ve GSYH yüzde (%) (TÜİK)



Şekil 2: İnşaat sektörü ve GSYH gelişme hızları (2002-2014) (TÜİK)

Türkiye’de 2000’li yıllarda inşaat sektörü özellikle yapı üretimindeki ivmeli artışla karakterize olsa da; bu dönemin inşaat sektörünün karakterini yalnızca bu ölçüt üzerinden değerlendirmek yeterli olmayacaktır. Türkiye’de son dönemlerde inşaat sektöründeki değişim ve dönüşümün önemli bir boyutunu da kentsel dönüşüm olgusu ve inşaat sektöründeki taşeronlaşma politikalarının genişlemesi oluşturmuştur. Türkiye’de 2000’lerden sonra gündeme gelen kentsel dönüşüm olgusunun inşaat sektöründeki değişim sürecini temsil etmesi, bu sürecin önemli bir bileşeni olması ve üretim ilişkilerinin parçalandığı bir süreçte karşımıza çıkan taşeronlaşma stratejisinin ise meslek pratiğindeki emek süreçleri üzerine etkisi nedeniyle tartışılması gerekmektedir. Bir başka deyişle taşeronluk uygulaması; işgücünü kendi içinde hiyerarşik bir biçimde parçalayan niteliği nedeniyle meslek insanlarının mesleki konumları bağlamında özellikle ele alınması gereken bir konudur. Türkiye’de inşaat sektöründe taşeronluğun, 2000 öncesinde de hâkim bir uygulama biçimi olduğunu bilmemize rağmen bu uygulama ağırlıklı olarak 2000’li yıllardan sonra taşeron çalışanların sayısının hızlı artışıyla birlikte daha tartışmalı bir hale gelmiştir. Öngel de (2014, 21), Türkiye’de taşeron çalışmanın 2002 yılından bu yana düzenli olarak artış gösterdiğini; 2002 yılında kayıtlı taşeron işçi sayısı 387 bin olarak ifade edilirken, 2011 yılında bu rakam 1 milyon 611 bine ulaştığını belirtmektedir (Şekil 3).



Şekil 3: Türkiye’de taşeron olarak çalışan işçi sayısı (2002-2013) (TÜİK)

Türkiye’de 2000’li yıllarda inşaat sektöründeki ivmeli artış olgusu bağlamında, mimarlık meslek insanlarının mesleki konumu için bahsedilmesi gereken bir diğer önemli konu da; yapı üretim hızının artmasıyla ilişkili olarak sektörde teknik emek gücüne ve ara eleman pozisyonlarına duyulan ihtiyacın ortaya çıkması ve bunun sonucunda yeni mezun mimarların işgücününün teknikerlik kapsamında kullanılmasıdır. Ülkemizde meslek yüksekokullarında eğitim alan öğrenci sayısı oranı gelişmiş ülkelerdeki oranlardan düşüktür. Bu oran Türkiye’de % 18,2’dir (Durmaz ve Yılmaz, 2007, 28). Gelişmiş ülkelerde ise bu oran , %30 un üzerindedir. Bu sayısal veriler, ara eleman yetiştiren meslek yüksekokullarında eğitim alan öğrenci sayısının artırılmasının gerekli olduğunu göstermektedir. Ancak günümüzde inşaat sektörü ara eleman sıkıntısı yaşarken, meslek liseleri sektörün ihtiyaç duyduğu nitelikte ara eleman yetiştirmekten uzaktır (Sezici ve diğerleri, 2009, 132). Bu nedenle günümüzde hızla büyüyen inşaat sektörünün ihtiyaç duyduğu ara-teknik eleman pozisyonu, mesleğe yeni katılan mimarlar üzerinden giderilmeye çalışılmaktadır. Yeni mezun mimarların çoğunlukla tekniker olarak iş görme biçimlerinde kullanılmasının bir nedeni; son yıllarda hızla artan mezun sayısına bağımlı olarak mezunların ekonomik problemlerin üstesinden gelme arayışlarına temellendirilebilir. Söz konusu bu durumdan mimarın “imtiyazlı toplumsal konumu”, mimarlık mesleği ve mimarın emeğinin niteliği de belirgin şekilde etkilenmektedir. Bu yapılanmalar, mimarlık mesleğine, “tasarım yapan mimar”a, mimarın sanatçı kimliğine ve mimarın toplumsal konumuna yönelik güncel ve ileriye dönük sorunları da yansıtmaktadır.

2. Sınıf Tartışmaları Bağlamında Teknik Emeğin Üretkenliği

Endüstri devrimi sonrasında üretim ilişkilerinde yaşanan değişimler toplumsal iş bölümü yapısında köklü dönüşümleri getirmiştir. Özellikle 20.yüzyılın sınıf tartışmaları içinde teknik emeğin sınıfsal konumu ve artı-değer üretimi hakkında çıkarım yapabilmek, ücretli çalışan mimar emeğinin niteliğini açıklamaya yardımcı olacaktır.

Günümüzün üretim ilişkileri bağlamında hizmet sektörünün ön plana çıktığı ve dolayısıyla teknik bilgi, uzmanlık ve zihin emeğine yönelik becerileri ile var olan bir grubun var olduğu bilinmektedir. Endüstriyel kapitalizmden bilişsel kapitalizme geçilen süreçte bu grup sahip olduğu bilişsel değerleri sayesinde geleneksel işçi sınıfına benzememektedir. Ayrıca bu durumda üretim ile ilgili ilişkiler değil tüketim alanındaki hayat tarzları ile açıklanan statü kavramı da devreye girmektedir. Bu yönüyle bu tartışmalar sosyoloji literatüründe sıkça karşımıza çıkan “orta sınıf” tartışmalarını gündeme getirmiştir. Orta sınıf denilen ve beraberinde kavramsal açmazları da taşıyan bu kavram, üretim araçlarına sahiplik özelliğini küçük mülk sahipliği biçiminde gösteren, ancak emek-sömürü olguları bağlamında proleter sınıf karakteri taşıyan çelişkili bir konuma sahiptir. Orta sınıf esasında “*üretken işçi*” sınıfı olmakla birlikte, geleneksel işçi sınıfından kontrol ve otorite sahibi olmasıyla ayrılmaktadır. Kimi zaman “beyaz yakalılar” olarak da ifade edilen orta sınıfların sadece iktisadi göstergelerle tanımlanması yeterli değildir. Hizmet sektöründe çalışan bu kitle hem sermayenin temsilcisi niteliğinde olup sermayeyi artırmaktadır hem de sermaye için çalışıp ücret almaktadır. Bu yönüyle çelişik konumda olma halini sunmaktadırlar. Bu görünüm, orta sınıflar için “emek süreci” ve “emeğin niteliği” merkezli bir bakışın varlığını gerektirmektedir. Başka bir deyişle, orta sınıfı kavramının ya da kavramsal bir tarif getirmenin gereklerinden biri de “*üretken emek / üretken olmayan emek ve maddi olmayan emek*” gibi kavramların sorgulanmasıdır.

Emek kavramı üzerine görüşler incelendiğinde, bir emek türünün üretken emek olmasının ya da olmamasının tamamıyla emeğin sermaye ile ilişkisine bağlı olarak adlandırıldığını görürüz. Yurtsever’e göre (2011, 58), maddi yaşam nesnelere üretme etkinliği genel olarak “*üretken emek*” olarak nitelendirilebilir. Kullanım-değeri oluşturan ya da dönüştüren emek üretkendir. Diğer bir ölçütün, sermaye ile değişim



yapılabilen ya da yapılamayan ayırımına dayandığını belirtir. Buradan yapılabilecek çıkarım, üretken emeğin bu iki ölçütü birden taşıyan emek olduğudur. Artı değer, ancak emek gücü bir meta olarak satın alınır ve bu metanın kullanım değerinden daha fazla değer üretme kapasitesini tüketirse üretilebilir. Sonuç olarak, artı değer yaratan ve sermaye ile doğrudan değiştirilen emek üretken emektir. Sermaye açısından üretken olan tek emek, sermaye üreten emektir. Bir başka deyişle, emek, karşıtı olan sermayeyi ürettiği ölçüde üretkendir.

3. Türkiye’de Özel Büroda Ücretli Çalışan Mimarın Üretimdeki Rolü ve Sınıfsal Konumu

Günümüzde yapı üretim işlerinin ve mimarlık eğitimi veren kurumların artmasına paralel olarak mesleğe katılan mimar sayısındaki hızlı artış, meslek insanları arasında ekonomik ve sosyal katmanlaşmaları beraberinde getirmiştir. Meslek insanlarının sayısındaki artışı belirleyebilmek için Mimarlar Odasına kayıtlı mimar sayıları son yıllara göre incelenmiştir (Tablo 1).

Tablo 1: 2015-2017 yıllarında Ankara şubesine kayıtlı mimar sayısı (www.mimarlarodasi.org.tr)

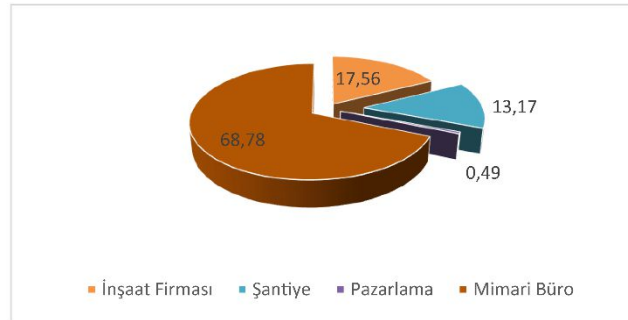
Yıllar	Ankara Şube (Kayıtlı Mimar)	TMMOB Toplam (Kayıtlı Mimar)	% (Yüzdelik oran)
2015	8.216	47.847	18,2
2016	8.514	47.862	17,8
2017	8.855	51.946	15,58

Bunun yanında çalışmada, 2016 yılı kapsamında, TMMOB ve Mimarlar Odası Ankara Şubesi’ne kayıtlı tüm mimarların çalıştıkları kesime göre dağılımı ve çalışma biçimleri araştırılmıştır. Bu araştırmayla, Ankara’da güncel mimarlık pratiğinde büro sahibi olarak çalışan mimarların, özel büroda ücretli olarak çalışan mimarların ve kamuda ücretli olarak çalışan mimarların sayılarının ve birbirilerine göre oranlarının belirlenmesi hedeflenmiştir. Bu amaca yönelik olarak ortaya çıkarılan veriler Tablo 2’deki gibidir:

Tablo 2: TMMOB üyesi mimarların çalışma biçimleri (Mimarlar Odası çalışma raporu, 2016)

Çalışma biçimi	Üye sayısı
Büro Tescil Belgesi - serbest	9268
Yapı denetim	3264
Şantiye şefi (büro tescil belgesiz)	3022
Diğer	32308

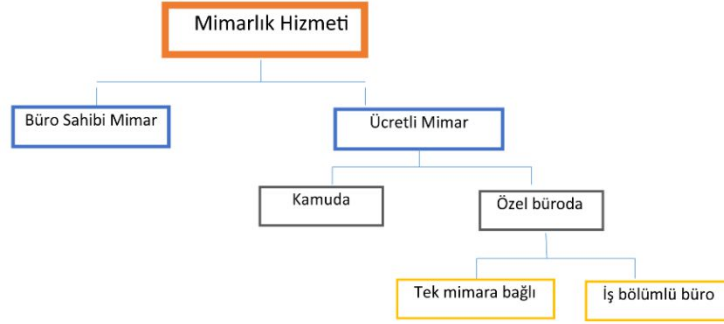
Tablo 2’den elde edilen veriler ışığında, Türkiye’de 2016 yılında TMMOB üyesi mimarların çalışma biçimlerinin ağırlıklı olarak ücretli olarak çalışan kesime ait olduğu söylenebilir. Tasarımcı kimliğiyle proje üreten büro sahibi mimarların oranı ise %19’luk bir kesimi temsil etmektedir. Bu tespitlere ek olarak, Mimarlar Odası Ankara Şubesi tarafından ücretli çalışan mimarlara yönelik bir anket çalışması yapılmıştır. Bu anketin sonuçlarına göre ücretli çalışan mimarların çalışma alanları Şekil 4’deki gibi kategorize edilmiştir.



Şekil 4: Özel büroda ücretli çalışan mimarların çalışma alanları (TMMOB ücretli çalışan mimarlar anketi, 2012)

Hizmet sektörü, kapitalizm için kazanç sağlayan bir alan olduğundan, 20. yüzyıl boyunca sermayenin kâr alanı olarak gördüğü bu sektördeki emek-gücü istihdamında önemli oranda artış yaşanmıştır. Bu nicel artış esasında, neo-liberal ekonomi sisteminde hizmet üretiminin artı-değer sağlamanın ve sermayeyi artırmasının bir sonucu olarak karşımıza çıkmaktadır. Ancak bu nicel artış beraberinde hizmet sektörü çalışanı için vasıfsızlaşmayı, emeğinin kitleselleşmesini ve emek-gücünün itibar kaybını da getirmektedir. Mimarların genelinde tarihsel süreçten bu yana, değiştiği varsayılan sınıfsal konumları, çalışma koşullarındaki farklılaşmalardan da yola çıkılarak saptanmaya çalışılmalıdır. Bu nedenle

öncelikle Türkiye’de mimarın istihdamı ve mimarlık hizmetinin üretilme biçimleri (Şekil 5), özel mimarlık bürolarının ilk işleyiş modeli (Şekil 6) ve günümüzdeki işleyiş modeli (Şekil 7) incelenmelidir.



Şekil 5: Türkiye’de mimarlık hizmetinin üretilme biçimleri



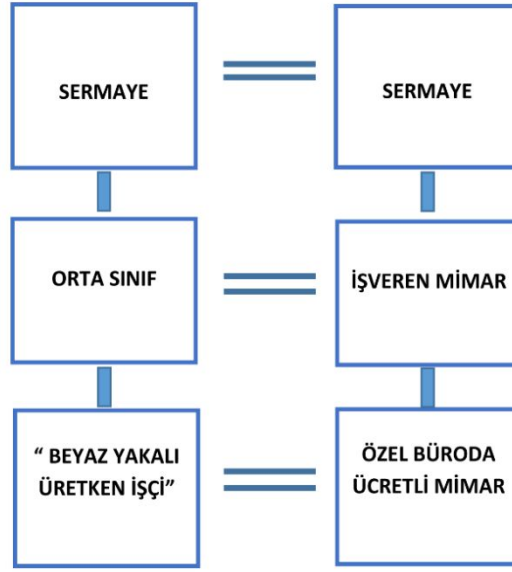
Şekil 6: Özel mimari büroların ilk işleyiş modeli



Şekil 7: Günümüzde özel mimari büroların genel işleyiş modeli

Buradaki kategorileştirmede “iş bölümü aktif büro”, olarak tanımlanan büro tipi, tek bir mimarın sahipliğinde olsa bile iş bölümü ile mimarlık hizmetinin üretildiği güncel “sanayi tipi büro” formunu temsil etmektedir. Şekil 6’da görülen ilk işleyiş modelinde, kullanıcı, büro sahibi mimarın emeğini satın almakta ve bu emeğe doğrudan ulaşmaktadır. Bu tür bir ilişki biçimi mimari büroların ilk ortaya çıktığı süreçteki ilişki biçimlerindedir. Büro sahibi mimar ücretli çalışan mimarın emek gücünü parayla satın almakta, hizmet ürünü oluşmakta ve kullanıcıya ulaştırmaktadır. Öyleyse denilebilir ki, mimarlık mesleğinin uygulanma biçimleri değiştikçe emek sürecinde ve mimarın emeğinin niteliğinde değişim oluşmuştur. Bu değişim mimarlık faaliyetinin artık kapitalist üretim yasalarına tabi olduğunun göstergesidir. Bu bağlamda, mimarlık işlevi günümüzde kapitalist üretim koşullarına tabidir ve günümüzde maddi olmayan emek türü, kapitalizmin üretim döngüsünü sağlayan kuvvetlerdendir. Bu nedenle büro işi kapsamında üretilen kafa-kol emeğinin her ikisi de üretken emek türleridir. Üretken olmasının temelinde yalnızca meta değil, değer üretimi de vardır. Buna rağmen değişen üretim ilişkileri ile birlikte büro çalışanları; baskılanma, vasıfsızlaşma ve emeğinin kitleselleşip, kolay ulaşılabilir hale gelmesiyle, “çelişik sınıf konumları” adı altında bir “proleterleşme” sürecine maruz kalmaktadır.

Maddi olmayan emeği yani metanın bilişsel değerini üreten mimar grubunun da homojen bir sınıfsal varlığının olmadığı kabulünden hareketle; büro sahibi mimarlar ve özel büroda ücretli çalışan mimarlar arasında kavramsal bir ayrım yapmanın gerekli olduğu düşünülmektedir. Maddi olmayan emeğin üreticilerinden olan orta sınıf büro sahibi mimarlar, sahip oldukları pazar ilişkileri, sosyal sermayesi, sermaye sahipleri ile kurdukları ilişkinin ekonomik ve kültürel boyutu dolayısıyla ve sahip oldukları kontrol-denetleme yetkisi ile “beyaz yakalı üretken işçilerden” farklılaşmaktadır. Bu nedenle bu çalışmada, maddi olmayan emek üreticilerinin kendi aralarındaki ayrımın tanımlanabilmesi için özel büroda ücretli çalışan mimara “beyaz yakalı üretken işçi”, resmi kontrol sahibi, yönetici konumdaki işveren mimara ise “orta sınıf” demek uygun görülmektedir (Şekil 8). Ancak bu noktada büro sahibi mimar için “orta sınıf” kavramı inceltilmelidir. İşveren mimar, mimari üretimdeki konumuna, sahip olduğu organizasyonun yapısının niteliğine ve çalışma koşullarına göre “çelişik kapitalist” ya da “kapitalist” olarak adlandırılabilir.



Şekil 8: Kapitalist üretim ilişkilerinde orta sınıf-beyaz yakalı üretken işçi

Bugünün verileri mimarların sahip olduğu değerler ve fırsatlar bakımından “orta sınıf” veya “beyaz yakalı üretken işçiler” olarak ayrıldığına işaret etmektedir. Maddi olmayan emek üreticisi olarak mimar, iş yaşamına beyaz yakalı çalışan olarak başlamaktadır. Orta sınıf olabilecek beyaz yakalı çalışanlar için fırsatlar eşit ölçüde değildir. Bu durumda beyaz yakalıların da türdeş olmadıkları söylenebilir. Sahip olunan işgücü niteliği, üretilen maddi olmayan emeğin biçimi, rutin iş yapılıp-yapılmama, alınan eğitimin niteliği, çalışılan-yaşanan mekânın niteliği, çalışılan mekânın niteliğini geliştirebilecek finansal güç, sahip olunan ekonomik, sosyal ve kültürel sermaye biçimleri gibi ölçütler beyaz yakalı çalışanın orta sınıf olabilme şansını ve süresini belirlemektedir. Kısaca denilebilir ki, orta sınıfın sayısında artışın olduğu bir süreçte, ekonomik sermaye, deneyim, tecrübe ve piyasa ilişkilerinin belirleyicisi olduğu bir katmanlaşma söz konusu olmuştur. Bilişsel emeği ve metanın kültürel-bilişsel değerini üreten “orta sınıf” üyeleri, benzer eğitim sürecine tabi olmuşsa da kendi aralarında ekonomik ve sosyal koşullara göre bir hiyerarşi oluşturmuş ve bir kısmı yönetici olarak ayrışırken, yönetici olamayan ücretli kesim “beyaz yakalı üretken işçilere” dönüşmüştür.

A. Köse ve A. Öncü de (1998, 20), Türkiye’deki mühendis ve mimarların ekonomik sınıf konumları ve ideolojik konumlarına yönelik bir proje başlatmış ve bu projenin sonucunda mimar ve mühendisler arasında ekonomik anlamda bir “işçileşmenin” varlığından söz etmişlerdir. Bunun yanında özel bürolarda ücretli çalışan emeğin, yapılan iş, bulunulan pozisyonlar ve çalışılan büronun niteliğine göre türdeş yapıda olmadığı bilinmektedir. Köse ve Öncü (2000, 13), Türkiye genelinde mimari büro çalışanlarının çoğunlukla gelişmemiş organizasyon yapılarında bulunduğunu belirtmektedir ve özel kesimdeki ücretlilerin sınıf konumlarını buldukları organizasyonun yapısı üzerinden yorumlamaktadırlar (Tablo 3). Köse ve Öncü’ye göre ortaya çıkan durum şöyledir:

Tablo 3: Organizasyon yapıları ve sınıf konumları (Köse ve Öncü, 2000)

Gelişmemiş Organizasyon Yapıları

İşçi Sınıfı Konumu: Bütün işletme ölçeklerinde üretimde olanlar, küçük ve orta ölçekli işletmelerde üretim ve koordinasyon sürecinde yer alanlar.

Orta Sınıf Konumu: Bütün işletme ölçeklerinde yönetici konumunda olanlar, büyük işletme ölçeklerinde üretim ve koordinasyon ile gerçekleştirme sürecinde yer alanlar.

Gelişmiş Organizasyon Yapısı

İşçi Sınıfı Konumu: Bütün işletme ölçeklerinde üretimde olanlar, küçük ve orta ölçekli işletmelerde üretim ve koordinasyon sürecinde yer alanlar.

Orta Sınıf Konumu: Büyük işletmelerde üretim, koordinasyon ve gerçekleştirme sürecinde olanlar, küçük işletmelerde yönetici konumunda yer alanlar,

Kapitalist Sınıf Konumu: Büyük işletmelerde yönetici olanlar.



Köse ve Öncü (2000, 20-21) bu araştırmada, mimarlık grubunun %30.4' ünün işveren konumunda olduğunu belirlemiştir. Bu kitlenin %14'ü tam anlamıyla kapitalistleşmiş işveren konumundayken %86'sı ise çelişik kapitalist konumunda yer almaktadır. Bunun yanında Köse ve Öncü, Türkiye'de gelişmemiş organizasyon yapılarında orta kademe olarak adlandırılabilir bir teknik işler hiyerarşisi oluşmadığından, bu süreçlerde yer alan ücretli emeğin, işçi sınıfı konumuna yakınlaştığını savunmaktadır.

Sonuç

Türkiye'nin 2000 sonrasında yürüttüğü ekonomi-politik kapsamında, inşaat sektörünün hızlı yükselişi, inşaata dayalı kalkınma politikalarının sonuçları ve inşaat sektöründe üretim süreçlerindeki dönüşümlerin mimarlık mesleğini ve bu pratiğin içindeki meslek insanını yakından etkilemesi kaçınılmazdır. İnşaat sektöründeki hareketlenmeler ve değişimler, meslek insanlarının istihdamını, sosyal-ekonomik konumlarını ve hatta aldıkları eğitimi de etkiler niteliktedir. Günümüzde ağırlıklı olarak inşaat sektörü üzerinden kalkınma politikalarının yürütülmesi -sektörde ortaya çıkan ara eleman eksikliği sorunuyla da ilişkili olarak- mimarlık eğitimi kurumlarının sayısının ve mimarlık öğrencisi kontenjanlarının artması sonucunu getirmiştir.

Çağdaş kapitalist sistem örüntüsü içinde özne-mimar ve mimarlık mesleğini tartışma yükümlülüğünden yola çıkıldığında ise; Türkiye'de ücretli çalışan mimarların toplumsal ve ekonomik konumları bağlamında sınıfsal farklılıklarının belirginleştiği görülmüştür. Endüstriyel süreçle birlikte, üretim ilişkilerinin değişmeye başladığı ve ekonomide liberal bakışın egemen olduğu bir sürece girilmiştir. 19. ve 20. yüzyılın getirdiği bu değişimler, mimarın mesleğini ve bununla ilişkili olarak mimarın pratikteki yerini yeniden biçimlendirmiştir. Neo-liberal ekonomi politikalarına bağlı olarak artan yapı üretimi ve iş miktarı, meslek içinde iş bölümünü ve uzmanlaşmaları getirerek emek süreçlerinde dönüşümlere yol açmıştır. Özel bürolarda ücretli çalışan mimarların sınıfsal konumlarına yönelik bir yorum geliştirebilmek için emek niteliği ve üretimdeki roller üzerinden de bir tartışma açılmıştır. Buna göre, büro sahibi/işveren mimar, ücretli mimarın emeğini parayla satın alarak nihai ürünü oluşturmakta ve kullanıcıya sunmaktadır. Böylece günümüzde mimarlık mesleğinin uygulanma biçiminin emek niteliğini belirlediği söylenebilmektedir. Bu noktada, hizmet üretiminin sağlaması; mimar emeğinin sermayenin işlevini sürdürebilmesine, döngüsünü sağlayabilmesine ve küresel sermayeyi artıracak biçimde artı-değer üretebilmesi ölçütlerine bağlı olmuştur.

Bu belirlemelerin sonucunda, büro çalışanı olan ve ücret olarak mimarlık işlevini gören mimarın - geleneksel bir işçide olduğu gibi "ücretlilik" kavramına tâbi olsa da- bilişsel, kültürel değerlere ve eğitilmiş iş gücüne sahip olması nedeniyle klasik bir işçiden farklılaştığı tespit edilmiştir. Ücretli çalışan mimarların; üretim sürecindeki etkin ve üretici niteliğine rağmen aldıkları ücretlerin yetersizliği, mimarların sayıca hızla artmasıyla mimar emeğine ulaşımın kolaylaşması, mesleğin kitleleşerek sıradanlaşması, emek gücünün vasıfsızlaşması ve mimar emeğinin itibarsızlaştırılması gibi faktörler nedeniyle "proleterleşme" eğilimi gösteren, "beyaz yakalı üretken işçilere" dönüştükleri belirlenmiştir.

KAYNAKÇA

- Köse, Ahmet; Öncü, Ahmet (2000). Türkiye'de Mühendis-Mimarlar: Ekonomik Sınıf Konumları ve İdeolojik Oluşumları. *Toplum ve Bilim*, S. 85, s. 12-16.
- Onur, Beyza (2017). *Beyaz yakalı üretken işçi olarak mimar: meslek pratiği ve sınıf algısı*. Yayımlanmamış Doktora Tezi, Gazi Üniversitesi Fen Bilimleri Enstitüsü, Ankara.
- Durmaz, Özkan (2007). *MYO'larda eğitim sorunları ve çözüm önerileri*. 4.Ulusal MYO Sempozyumunda sunuldu, Bergama, İzmir.
- Mimarlar Odası 44. Dönem Çalışma Raporu (2016). Ankara: TMMOB Yayınları.
- Öngel, Serkan (2014). Türkiye'de taşeronlaşmanın boyutları, *DİS-AR Bülteni*, Kış Sayısı, 8-17.
- Sezici, Halim; Yılmaz, Barış; Yılmaz, Tamer (2009). *İnşaat Sektöründe İstihdam ve Ara Elemanlar*, 1. İnşaat Mühendisliği Eğitimi Sempozyumu, Antalya.
- Tekeli, İlhan (1988). Kentleşmeye Kapital Birikim Süreçleri Açısından Bakmanın Sağladığı Açıklama Olanakları. *Defter Dergisi*, S. 5, s.11-28.
- Tanyeli, Uğur (2017). *Yıkarak Yapmak*. İstanbul: Metis Yayınları.
- Uca, Onur (2016). *Türkiye'de Orta Sınıfın Fotoğrafı: Akışlar ve İlişkiler*. İstanbul: NotaBene Yayınları.
- URL1. "2015-2017 yıllarında Ankara şubesine kayıtlı mimar sayısı, <https://webcitation.org/http://www.mimarlarodasi.org.tr/?sayfa=mop&sub=ud>, [Erişim: 13.06.2017].
- Yurtsever, Haluk (2011). *Kapitalizmin Sınırları ve Toplumsal Proletarya*. İstanbul: Yordam Kitap Yayınları.