



## 20. YÜZYILA AİT NİTELİKLİ KÜLTÜREL MİRAS ÖRNEKLERİNİN KORUNMASI SORUNU: OLBİA KÜLTÜR MERKEZİ ÖRNEĞİ\*

### THE PROBLEM OF CRITERIA IN PROTECTION OF 20TH CENTURY CULTURAL HERITAGE: THE CASE OF OLBIA CULTUREL CENTER

İrem ŞANLI\*\*  
Hilal Tuğba ÖRMECİOĞLU\*\*\*

#### Öz

Kültürel miras kavramı genellikle, bir toplumun geliştirdiği gelenekler, görenekler, değerler, mekanlar, nesnelere ve sanatsal ürünler de dahil olmak üzere, nesilden nesile aktarılan ürünlerin bir ifadesidir. Kültürel birikimin en önemli göstergelerinden olan mimarlık, aynı zamanda toplumların medeniyet seviyesinin en önemli göstergelerinden biridir. Ancak miras kelimesi zamansal olarak geçmiş dönemlerle ilişkilendirilen kuvvetli yan anlamlara sahip bir kavramdır. Bu nedenle mimari miras denildiğinde ilk akla gelen, antikiteden başlayan ve 19. yüzyıla kadar gelen geniş bir zaman aralığındaki yapılar olmaktadır. Fakat miras kavramının zamansal olarak geçmiş dönemlerle ilişkilendirilmesi, tüketim hızının çok arttığı 20. yüzyıl ve sonrasında modern ve modern sonrası dönemlerin mimari eserlerinin korunamamasına neden olmaktadır. Yakın döneme ait nitelikli eserlerin özellikle hızlı kentleşme ve rant baskısı altında koruma kapsamına giremeden tamamen yok olması ya da kısmen özgün niteliklerini kaybetmesi son yıllarda karşılaşılan en yaygın sorunlardan biridir.

Bu çalışmada Akdeniz Üniversitesi kampüsünde bulunan ve mimari nitelikleri Ağa Han Ödülü ile tescillenmiş olan Olbia Kültür Merkezi'nin durumu Ağa Han ödülleri ortaya çıkış amacı ve değerlendirme kriterleri ile birlikte incelenmiş ve 20. yüzyıl kültürel mirasının korunmasında kriterlerin belirlenmesi sorunu bu örnek üzerinden tartışılmıştır.

**Anahtar Kelimeler:** Olbia Kültür Merkezi, Kültürel Miras, 20.yy Modern Mimarlık, Ağa Han Ödülleri.

#### Abstract

The concept of cultural heritage is often an expression of the products that are transmitted from generation to generation, including the traditions, spaces, objects and artistic works that a society has developed. Architecture being one of the most important indicators of cultural accumulation, is also one of the most important indicators of the civilization levels of societies. However, heritage is a concept which has powerful connotations associated with previous ages. Therefore, the word architectural Works modern and post-modern periods in the 20th century when the rate of consumption is accelerated. It is one of the most widespread problem in recent years that qualified architectural artefacts belonging to the recent past have been completely destroyed, or partly lost their authenticity, especially under rapid urbanization and income pressure.

In this study, Olbia Cultural Center, which is located on the campus of Akdeniz University and of which architectural qualities are rewarded by Ağa Khan Award, has been examined together with the aim and evaluation criteria of Ağa Khan Awards and the situation of protection criteria for 20th century architectural heritage has been discussed by using this example.

**Keywords:** Olbia Cultural Center, Cultural Heritage, 20th Century Modern Architecture, Ağa Khan Awards.

## 1. GİRİŞ

Kültürel değer, bir ülkenin diğer ülkelerden farkını ortaya koyan, o ülkenin kimliğini belirleyen tüm değerlere verilen genel isimdir. Bu değerler, toplumun geçmişten beri ürettiği, o toplumun bireylerinin ortak ürünü olup, tüm insanlığa aittir. Kültürel değerlerin asıl olgusu ve öznesi bireydir, bu değerleri var eden birey olduğu gibi geleceğe taşımak da, bireylerin oluşturduğu toplumun ortak sorumluluğundadır.

Kültürel miras, toplumun geçmişinden gelen somut ve somut olmayan tüm değerleri kapsamaktadır. Kültürel mirasın korunması o toplumun geçmişi, bugünü ve geleceği arasında kurduğu bağ açısından büyük önem taşır. Toplulukların yaşamış olduğu tarihi dönemlere, o topluluğu oluşturan bireylerden daha uzun süredir tanıklık etmiş olması nedeniyle kültürel miras ürünlerine sahip çıkılması ve bu mirasın korunması, toplumların temel sorumluluklarından biridir (Aksoy vd. 2012).

Ulusalcılık anlayışının ortaya çıkmasıyla birlikte, kültürel mirasın korunması kavramı, ulusal kimlikleri korumak, geçmişinin izlerini ve bilgilerini gelecek nesillere aktarmak amacıyla popülerleşmeye başlamıştır. Ulus devlet anlayışıyla yaygınlaşan bu kavram, toplumun değerlerini belirleyecek ve o toplumu temsil edecek örneklerin seçilmesinin de devlet kontrolünde gerçekleşmesine neden olmuştur (Aksoy vd. 2012). Kültürel miras değerleri bir yandan, tüm insanlığa ait oluşuyla evrensel bir anlam taşırken diğer yandan toplumların ulusal kimliklerini yansıtmaktadır. Bu nedenle, kültürel değerlere sahip çıkılması, toplumların yaşadıkları fiziksel çevrede kendi bakış açıları, sosyal yaşamları, inançları, tecrübeleri gibi

\* Bu çalışma 24 Nisan 2018 tarihinde Akdeniz Üniversitesi Güzel Sanatlar Fakültesi III. ULUSLARARASI AKDENİZ SANAT SEMPOZYUMU " Kültürel Mirasın Korunması ve Yaşatılması" konferansında sunulan "Yakın Döneme Ait Nitelikli Kültürel Miras Örneklerinin Korunması Sorunu: Olbia Çarşısı Örneği" başlıklı bildirinin genişletilmiş halidir.

\*\* Akdeniz Üniversitesi Mimarlık Fakültesi Yüksek Lisans Öğrencisi, mimariremsanli@gmail.com (sorumlu yazar)

\*\*\* Doç. Dr., Akdeniz Üniversitesi Mimarlık Fakültesi, ormecioglu@akdeniz.edu.tr



özelliklerine de sahip çıkması anlamına gelmektedir. Kültürel mirasın korunması, Avrupa'da Sanayi Devrimi'nin gerçekleşmesi, teknoloji kullanımının artması ile birlikte hızlı kentleşme ve hızlı tüketimin yarattığı bir sorun olarak 19. yy sonrasında ortaya çıkmaya başlamıştır. Kentleşme ile birlikte gelen rant baskısı da kültürel değerlerin büyük oranda zarar görmesine neden olmuştur. 20.yy'da toplumlar kültürel mirasın korunması kavramı hakkında farkındalık kazanmış ve bu durum kavrama ilişkin kuramsal terimlerin ortaya çıkmasını sağlamıştır (Aksoy vd. 2014).

Kültürel miras sayılan eserlerin korunması konusu günümüzde yasalarla ve çeşitli sivil toplum örgütlerinin varlığıyla geliştirilmeye çalışılsa da, özellikle yakın dönem 20.yy eserlerinin korunması hala çözülmesi ve düzenlenmesi gereken bir durumdur. Bu eserlerin kültürel miras olarak algılanmaması, onarımları için yeterli ve yetişmiş ustaların bulunamaması ve ihtiyaca karşılık veremeyen yönetmelik uygulamaları koruma sorununun sebepleri olarak gösterilebilir (Ahunbay, 2002). Bu çalışmada nitelikleri Ağa Han mimarlık ödülleriyle tasdiklenmiş olan ve Akdeniz Üniversitesi yerleşkesi içerisinde bulunan Olbia Kültür Merkezi örneği üzerinden 20. yy kültürel mirasının korunması konusunda ödüllerin kriter olabilmesi durumu tartışılmış, bu bağlamda söz konusu yapının nitelikleri ve bugünkü kullanım durumu incelenmiş ve değerlendirilmiştir. Böylelikle Ağa Han ödülleri için amacın, önemi ve değerlendirme nitelikleri de analiz edilmiştir.

## 2. KÜLTÜREL MİRAS KAVRAMI VE KORUMA SORUNLARI

Kültürel miras, toplumların kültür tanımı içerisinde bulunan bütün anlamlarını içerisinde barındırmaktadır. Kültür, TDK tanımına göre, tarihsel, toplumsal gelişme süreci içinde yaratılan bütün maddi ve manevi değerler ile bunları yaratmada, sonraki nesillere iletmede kullanılan, insanın doğal ve toplumsal çevresine egemenliğinin ölçüsünü gösteren araçların bütünüdür. Bu tanım doğrultusunda kültürel değerler, toplumların somut ve somut olmayan, o toplumun bireylerine ortak geçmiş ve gelecek olgusu sağlayan bütün değerleri kapsamaktadır. Tarihi dokular, kültürel peyzajlar, anıtsal yapılar, arkeolojik alanlar gibi somut değerlerin yanı sıra dil, bellek, folklor, ritüel, gelenekler gibi somut olmayan değerler de kültürel mirasın elemanlarıdır.

Kültürel miras, insan topluluklarının ortak belleklerini yansıtmakta ve geçmişten bugüne aktardıkları deneyimleri üzerinden gelecekle ilişki kurmaktadır. Bu kavram konuşulmaya başladığı dönemden beri kapsam bakımından değişim göstermiş ve zenginleşmiştir. Somut kültürel miras kavramı taşınır ve taşınmaz kültür varlıkları olarak değerlendirilmektedir. Taşınmaz kültür varlıkları anıtlar, sit alanları, geleneksel mimari miras, endüstri mirası, modern mimari mirası, kültürel peyzaj alanları olarak incelenmektedir (İSMEP, 2014). Taşınmaz kültür varlıklarının elemanlarından biri olan anıtlar, başlarda tek yapı ölçeğinde değerlendirilirken zamanla koruma kavramının gelişmesiyle anıt kent, anıt ülke, anıt kıta ölçeklerinde değerlendirilmeye başlamıştır (Ahunbay, 2017). Sit alanları, yaşanan dönemlerin özelliklerini yansıtan ve önemli tarihi olayların yaşandığı, bütün olarak değerlendirilip tespiti yapılan doğa özellikleriyle birlikte ele alınması gereken yaşam alanlarıdır. Geleneksel mimari miras, toplumların yerel kimliğini yansıtan, yerel yapı malzemesi ve tekniğiyle üretilen yapı grupları ve yaşam alanlarıdır. Endüstri mirası, endüstriyel üretim amacıyla üretilen yapı grupları olarak değerlendirilmektedir. Modern mimari miras ise, 1920'li yıllardan itibaren şekillenen yeni üretim, tasarım ve malzemeler kullanılarak üretilen mimari eserleri kapsamaktadır (İSMEP, 2014).

Koruma kavramı, insanların var olduğu ve yaşamlarını sürdürebilmek için üretim yaptığı dönemlerden beri konuşulan bir kavramdır. İlk dönemler de bugün konuşulan tanımlardan farklı olarak yer almış olsa da, toplumlar geçmişten bugüne üretilen fikirlerini yansıtmış oldukları bütün ürünleri kendisinden sonraki nesillere aktarma içgüdüleri taşımışlardır. Bu şekilde kalıcı eserler üreten ve üretilen eserleri koruyan toplumlar kendi devamlılıklarını sağlamışlardır. Geçmişten beri varlığını sürdüren bu eserler, üretildiği dönemlerde toplumların özelliklerini barındırması bakımından o dönemin aydınlatılması ve araştırılması için de önemli kanıtlardır. Bu eserler toplumlar için birer tarihi belge niteliğindedir ve toplumların aidiyet duygularını pekiştirmektedir. Toplumların sosyo-kültürel gelişmelerinin yanı sıra teknik bilgi düzeyleri, estetik algıları, yaşam biçimleri ve toplumsal kuralları hakkında bilgilere kültürel miras değerlerini anlamakla ulaşılmaktadır. Bu doğrultuda kültürel miras eserlerinin korunması tüm bu tarihe ait bilgileri edinebilmek, toplumların yaşamını ve karakterini analiz edebilmek açısından büyük bir özen gerektirmektedir. Ancak bu eserler çeşitli nedenlerden dolayı her dönemde zarar görebilmekte ve niteliklerini yitirmeye başlamaktadır. Bu nedenle eserlerin korunması için özel çaba, anlayış, toplumsal bilinç, yasalarla da desteklenen belli standartlar oluşması gerekmektedir (Can, 2009).

Koruma bilincinin yasal düzenlemelerle ilk adımlarının atıldığı dönem ise 18.yy da Roma ve Helen eserlerine duyulan ilginin etkisiyle başlamıştır. 19. yy ise bilimsel bakış açılarının ortaya çıkmaya başladığı, üniversitelerde her konuda yapılan araştırmaların hız kazandığı bir dönem olmanın yanı sıra, koruma



bilinciyle ilgili de çalışmaların yoğunlaştığı bir dönem olmuştur. Ancak koruma çalışmaları 2.dünya savaşının ardından şehirlerde yaşanan yıkımlardan sonra kapsam olarak genişlemeye başlamıştır. Tarihi yapılar çevreleriyle birlikte ele alınmaya başlanmış, yasalar ve bu konudaki düzenlemeler de bu bakış açısıyla şekillenmiştir (Dedehayır, 2010) .

Türkiye’de koruma kavramı, Osmanlı İmparatorluğu’nda müzecilik çalışmaları ve Osman Hamdi Bey öncülüğünde çıkarılan nizamname ile başlamıştır.19. yy’da görülen müzecilik anlayışı doğrultusunda öncelikle yapıların envanter işlemleri yapılarak kültürel miras eserlerinde olduğu gibi yapılar da sergilenmeye başlanmıştır. Cumhuriyet döneminde ise 1973’te Eski Eserler Kanunu çıkarılmış ve bu kanun 1983 yılında yeniden düzenlenerek Kültür ve Tabiat Varlıklarını Koruma Kanunu olarak yürürlüğe konulmuştur. Bu konu yasalarla düzenlenmeye çalışılsa da bu konuda eğitim veren bir kurum 1960’lı yıllara kadar bulunmamaktadır. Koruma eğitimine dair ilk bölüm 1966’da Ortadoğu Teknik Üniversitesi Mimarlık Fakültesinde açılmıştır. Bu tarihten beri Türkiye’de koruma kavramı konusunda çalışmalar yapıp yasalarla ve üniversitelerde atılan adımlarla artarak devam etse de toplumda yer alan bireylere koruma bilinci yeterince benimsetilemediği için kültürel mirasın korunması konusunda yetersiz kalmaktadır. Sivil toplum örgütleriyle desteklenmeye çalışılsa da birey özelinde korumanın amacı ve gerekliliği yeterince anlaşılmadığı sürece koruma bilinci topluma yayılamamakta ve yasalar boyutunu aşmamaktadır (Akkuş, 2014).

### 3. AĞA HAN MİMARLIK ÖDÜLLERİ

Mimarlık ile ilgili yapılmakta olan yarışma ve verilmekte olan ödüllerin tarihi Batı dünyasında Rönesansa kadar dayanmaktadır. Mimari ödül bir yapının üstün yapısal ve mekânsal niteliklerinin jüri tarafından belirlenmesi ile verildiğinden, dönemi içinde o yapının kalitesinin belirlenmesini sağlayan önemli bir kriterdir. Bu yarışmalar aynı zamanda nitelikli yapıların tasarım aşamasından itibaren belgelenmesini sağlayan koruma için önemli arşivlerdir. Mimarlık eğitimi ile birlikte ülkemizde de mimari yarışmalar düzenlenmeye başlanmış özellikle Erken Cumhuriyet döneminden itibaren mimarlık ortamının kurulmasında bu yarışmalar büyük rol oynamıştır (Sayar, 2004). Oluşturdukları rekabetçi ortamları ve jürili seçme sistemleri ile yarışmalar nitelik belirlemeye yönelik bir seçim olduğu için koruma alanında da kriterlerin belirlenmesinde önemli bir veri oluşturmaktadır.

Batı dünyasında tüm eserlerini ve mimarlık felsefelerini göz önüne alarak mimar bazında verilen Priztker gibi saygın mimarlık ödüllerinin yanı sıra, Avrupa birliği gibi kurumlarca desteklenen Mies van der Rohe Mimarlık ödülleri gibi nitelikli güncel mimarlık ürünlerini yapı bazında belgeleyen çok sayıda ödül bulunmaktadır. İslam dünyasında ise mimarlık alanında süreklilik ve saygınlık açısından en eski yarışma Ağa Han ödülleridir. Ağa Han ödülleri, İslam dünyasında gerçekleşen mimari faaliyetleri değerlendiren, alanında söz sahibi ve ödül kazanan yapılara dünya çapında prestij kazandıran bir yapılanmadır. Bu yapılanma fiziksel çevreyi zenginleştirmek, İslam dünyasındaki yapıların modern gereksinimlerini karşılamak ve onları korumak misyonu ile 1977 yılında Ağa Han Vakfı tarafından kurulmuştur. Bu ödüller Batı dünyasına duyulan özen sonucu İslam dünyasının yaratıcılık ve fikir üretimlerinin azalmasının önüne geçebilmek, eskiye karşı örülen net yargıları azaltabilmek doğrultusunda verilmeye başlanmıştır. İslam dünyasındaki geleneksel ve yerel teknikleri modern mekânsal ihtiyaçlarla bütünleştiren tasarımları ön plana çıkaran bu ödüllerin verilmesinin ana amacı modern mimari diye tanımlanan yapıların batı dünyasının bir yansıması anlamına gelmesinin önüne geçmektir.

Ödüller ile ilgili seçim, alanında saygın mimarlardan oluşan uluslararası bir jüri tarafından yapılmaktadır. Ödül değerlendirmesi yapılırken herhangi bir ülkeyi temsil eden milli bir mimari niteliği aranmamaktadır. Bunun yerine mekânsal ve teknik bilgileri modern bir dille özgün şekilde kullanan fiziksel çevre oluşumu amaçlanmakta, Ağa Han Ödülleri İslam dünyasında milli mimari kaygısından uzak özgün modern yapıları çevrelerin oluşmasını desteklemektedir. Ödüllendirme yapılırken değerlendirmeye alınan mimarlık ürünleri; uygulanmamış projeler değil hayata geçirilen eserlerdir. Jüri komisyonu değerlendirme yaparken; mükemmellik ve İslam Mimarlığı için örnek teşkil etme unsurlarını göz önünde bulundurmaktadır.

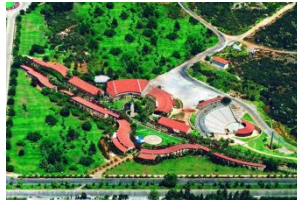
Ayrıca, Ağa Han mimarlık ödülleri, verilmeye başlandığı günden bu güne aynı zamanda çok önemli bir yapı stoğu arşivlemiştir, bu bağlamda Ağa Han ödülleri modern İslam mimarisi için bir belgelik niteliği de taşımaktadır. Ancak bu arşivin bazı istisna durumlar dışında herkese açık olmaması durumu bilgiyi ulaşılmaz kılmaktadır (Kuban,1983).

### 3. OLBIA KÜLTÜR MERKEZİ

Üniversite yerleşkeleri sadece eğitim öğretim alanları olarak değerlendirilmemelidir. Üniversitelerin ana kullanıcısı olan öğrenciler, onlara rehberlik eden öğretim görevlileri ve diğer tüm kullanıcılar sosyal birer varlıktır. Bu sebeple boş zamanı iyi değerlendirmek hem eğitim hayatına katkı sağlayacak hem de

bireylerin kişisel gelişimlerini etkileyecektir. Kültürel, sanatsal etkinlikler ve spor faaliyetleri her insanın sosyal gelişimi için çok önemlidir. Yerleşke alanlarının eğitimin yanı sıra bu sosyo-kültürel faaliyetlere karşılık verecek nitelikte olması ve barınma, yeme, içme gibi günlük gereksinimleri giderebilecek alanlara sahip olması gerekmektedir. Bu yüzden yerleşke içerisinde yer alan rekreasyon alanları nitelikli bir şekilde tasarlanmalıdır. Peyzaj düzenlemesi ve kapalı alan ilişkisi, rekreasyon alanı için önemli bir tasarım girdisidir. Üniversite yerleşkeleri, bu rekreasyon alanlarıyla ilişki kurabilen yapılar, nitelikli giriş alanları, yaya ve taşıt akışı ve günlük gereksinimlerin sağlanabildiği birimleri öğrenciyi ana odağa koyan küçük şehirler olarak tasarlanmalıdır (Yılmaz vb. 2014).

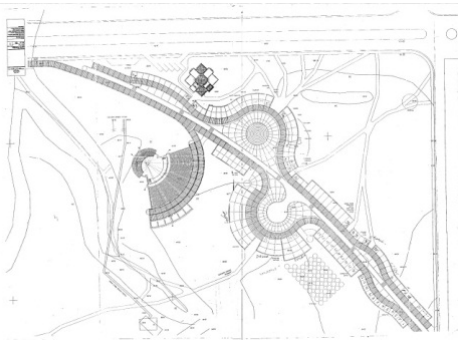
Akdeniz Üniversitesi 1982 yılında şehir içinde farklı yerlerde olan sınırlı sayıda yapı ile eğitime başlamış, fakültelerin ve rektörlüğün inşaatının tamamlanmasıyla kısa sürede merkez kampüste yerleşke oluşturmuştur. Ancak kampüsün gerçek bir yerleşke niteliği kazanması 1999 yılında eğitim alanları dışında öğrenci ve öğretim elemanlarına sosyal bir merkez oluşturması amacıyla bir çarşı yapısı yapılması ile gerçekleşmiştir. Bu yapı öğrencilerin sosyal hayatlarına nitelikli mimarisi Ağa Han ödülleriyle onaylanmış olan bir yapıdır (Şekil-1).



Şekil-1: Olbia Kültür Merkezi, Sol ve orta resim: Hava fotoğrafı(URL-1), sağ resim: Meydan ve havuz düzenlemesi(URL-2)

Olbia, 2001 yılında, Ağa Han Ödülleri'nin sekizinci döneminde, 'Eski Yapılar İçin Yeni Yaşamlar' başlığı altında arketipleri yeniden yorumlayan bir simge olarak ödüllendirilmiştir. 1980'li yıllarda Türkiye'de yaygın bir dil olarak kullanılan bu yorumlama, Olbia Kültür Merkezi'nde de duyarlı bir ölçek anlayışı, yapı bütünlüğüyle birlikte ele alınan detay anlayışıyla öğrencilerin ve yerleşke içerisinde bulunan diğer kullanıcıların kendilerini yere ait hissederek kullandıkları önemli bir iletişim noktası olmuştur (Erkarlan, 2001).

Olbia Kültür Merkezi, 1999 yılında Bektaş Mimarlık Ofisi tarafından tasarlanmış olup, konum olarak Olbia antik kenti idari sınırları içerisinde yer alması sebebiyle bu ismi almıştır. Organik formlardan oluşan düzenleme 12.000 metrekarelik bir alan üzerinde, 3641 metrekarelik bir yarı açık ve kapalı alandan oluşmaktadır. 1200 kişilik bir amfi tiyatro, iki adet kapalı tiyatro ve konferans salonu, 300 metrekarelik sanat galerisi, kent sanatçılarına açık sanat işçiliği, öğrenci konseyi ofisi, öğrenci kulüpleri, toplantı odaları, kültür dairesi ofisleri ve ticari alanlardan oluşmaktadır. Ticari alanlar kullanıcıların gereksinimlerini karşılamaya ve sosyal etkinliklere yönelik olup beslenme birimleri, kafeler, berber, çamaşırhane, banka, konfeksiyon, optik, market, hediyelik eşya, kitap ve kırtasiye ünitelerinden oluşmaktadır (Şekil-2, Şekil-3).



Şekil-2: Olbia Kültür Merkezi Planı(URL-3)



Şekil-3: Olbia Kültür Merkezi Konferans Salonu(URL-4)

Bu yapının tasarımında göz önünde bulundurulmuş kriter, üniversitenin kimlik ve aidiyet sorunu olmuştur. Bu kimlik sorununu çözmek için kullanıcıların alışık olduğu oylum düzlemi üzerinden Bektaş'ın deyimiyle bir yol güzergahı yaratılmıştır. Güzergah oluşturulurken doğaya ve coğrafi verilere uygun olması,



yerleşkeye giren kullanıcıların yürüyerek ulaşabileceği mesafede bulunması, bütün fakültelerle ilişki kurması ve kullanıcıların kendilerini bu alana ait hissetmesi önemsenmiştir. Yapım tekniği oluşturulurken, Antalya'nın geleneksel duvar örgü tekniği kullanılmış ve hem bu tekniğin hem de yerel malzemenin sürdürülebilirliği korunmuştur (Şekil-4). Tavan sisteminin yapısına bakıldığında geleneksel makas sisteminin yeniden yorumlanarak çağdaş bir bakış açısıyla oluşturulduğu görülmektedir. Bu makas sisteminde kullanılan ağaçlar Antalya'nın yerel kimliğini oluşturan sedir ağaçlarıdır. Böylece duvardan tavana kadar her ayrıntıda yerel malzeme kullanılmış, geleneksel yapım teknikleri modern bir bakış açısıyla yorumlanmıştır (Şekil-5). Ortasından geçen su yolu saat kulesinin bulunduğu birinci meydanda genişleyerek bir havuz oluşturmaktadır. Havuzun ortasında dikili olan çınar ağacı Olbia'nın yaşını simgelemektedir. Kolonların üzerine yapılan oyuntuların içinde Cengiz Bektaş'ın saptamış olduğu çeşitli sanatçıların kabartma resimleri bulunmaktadır. 75 kişi tasarlanmış ancak 25 tanesi yaptırılabilmiştir (Şekil-6).



Şekil-4: Taş duvar örme tekniği(URL-5) Şekil-5: Çatı Sistemi(URL-6) Şekil-6: Kolonlar(URL-7)

Olbia Sosyal Merkezi projesi kültürel ve estetik değerleri ile Ağa Han ödülü ile tescil edilmiş, yakın dönem mimarlık tarihimizin en önemli eserlerinden biridir. Ağa Han ödülü çağdaş tasarım, sosyal konut, toplumsal kalkınma ve iyileştirme, restorasyon, yeniden kullanım ve koruma, peyzaj tasarımı ve çevrenin iyileştirilmesi alanlarında İslam toplumlarının ihtiyaç ve isteklerini başarılı bir şekilde ele alan mimari anlayışı tanımlamayı ve ödüllendirmeyi amaçlar ve mimarlık yarışmaları arasında benzersiz bir şekilde, sadece yapıları ve onların tasarımcılarını değil, aynı zamanda proje süreçlerini inşa eden ve yaptıran paydaşları da göz önüne alarak yapının tüm sürecine ödül verir(URL-1). Olbia Sosyal Merkez projesi, kampüsteki yaşama merkez oluşturan sosyal odak ve farklı yapılar arasında bağlayıcı bir unsur olarak davranabilecek bölgenin, tarihi ve geleneksel mimarisi ile birlikte modern bir tasarım dili ortaya çıkarması nedeniyle 2001 yılında 'sosyal rekreasyon projeleri' dalında Ağa Han Mimarlık Ödülü'ne layık görülmüştür.

Yapının kendisinin mimari nitelikleri kadar, mimarının yakın dönem Türk mimarlık tarihinin önemli aktörlerinden biri olması, söz konusu yapının ise mimarın en önemli yapılarından olması Olbia Sosyal merkezini mimarlık tarihimiz açısından önemli kılan özelliklerdendir. Cengiz Bektaş Türkiye'de önemli bir mimar ve kentsel araştırmacıdır. Geleneksel mimari, Türk evi, koruma, antik dönem mimarisi vb. konularda kitapları ve yazıları bulunmaktadır. ElKerdany'nin (2001) belirttiği gibi mimarlık camiasında bilge bir halk figürü ve bir 'usta' olarak görülmektedir. Yayınları incelendiğinde Bektaş'ın Antalya ile olan ilişkisinin çok öncelere dayandığı anlaşılmaktadır. Bektaş, 1980 yılında yazmış olduğu 'Halk Yapı Sanatından Bir Örnek: Antalya' isimli mimarlık kitabında, geleneksel Antalya Evleri olan Kaleiçi Evleri'ni kitabında oldukça detaylı bir şekilde bahsetmiş; kitabın yazımı sırasında evlerdeki yaşamı anlamak adına halkla iletişim kurmuş; evlerin genel düzenini, plan tiplerini, evlerin dışının özelliklerini yerel halkın yaşam stiline uygunluğu çerçevesinde tasvir etmiştir. Antalya'da Kaleiçi Evleri'nin yapımında bizzat çalışmış usta ve çıraklardan, Antalya'nın yerel yapım yöntem ve gereçlerini öğrenmiş ve kitabına aktarmıştır. Antalya için önemli konulardan bir diğeri olan su ögesi de Bektaş'ın kitabında değindiği konulardandır. Ayrıca Bektaş Olbia'nın tasarımı ve inşaatı sırasında Antalya'ya taşınmış, uzun süre kentten biri olarak yaşamıştır (Örmecioğlu,2018). Yapının yapım sürecinde mimarın kentle bu denli yoğun bir deneyim bağı kurması, sadece yapıyı değil süreçleri de değerlendiren Ağa Han Ödül jürisi tarafından takdir edilen özelliklerden biridir (ElKerdany,2001).

1977 yılından beri her üç senede bir verilen Ağa Han Mimarlık Ödülleri'nden bugüne kadar Türkiye'de ödül alan toplam mimar sayısı on, toplam proje sayısı on üçtür. Dünyada ise sosyal rekreasyon projesi dalında bugüne kadar Ağa Han ödülü verilen sadece iki proje olmuştur ve bunlardan biri Riyad'daki Tuwaid Sarayı diğeri ise Olbia Sosyal Merkezi'dir. Ülkemizde bu önemli ödülü alan on üç yapıdan üçü-Türk Tarih Kurumu, TBMM Cami ve Nail Çakırhan Evi-20. yüzyıl ürünü olmalarına rağmen mimari nitelikleri göz önüne alınarak koruma kurulu kararı ile tescillenmiştir.



## SONUÇ VE DEĞERLENDİRMELER

Kültürel miras kavramı, toplumların kimliklerini gelecek nesillere aktarmasını sağlayan somut ve somut olmayan değerlerin bütünüdür. Farklı toplumlar farklı kültürel değerler içerisinde yaşasa da toplum mirasları evrensel değerlerdir. Mirasın üretim ve aktarım sürecinde başrol oynayan birey, koruma sürecinde de korumama sürecinin katalizörü değil koruma sürecinin ana elemanı olmalıdır.

Evrensel kültür mirasının korunması tüm insan topluluklarına ait bir sorumluluktur. Bu sorumluluk kapsamında, 20.yy'dan itibaren, yasalar ve yönetmelikler geliştirilmeye çalışılmıştır. İlk zamanlarda koruma kapsamına giren, sadece arkeolojik kalıntıları ve büyük ölçekli yapıları içine alan anıt kavramı, zamanla kapsamını geliştirmiştir. Farklı ölçeklerdeki eser ve tarihi dokularda kapsam içine alınmış, taşınır taşınmaz tüm kültür varlıklarını önemseyen yeni bir kültürel miras kavramı ortaya çıkmıştır. Ancak 20.yy'da ortaya çıkan koruma kavramı artık yok olma hızına göre yetersiz kalmakta olduğundan içinde bulunduğumuz çağın gereklerince yeniden değerlendirilmelidir. Yeni bir çağa girilmesiyle geçmiş zamanların kültür miraslarının yeni bir bakış açısıyla gözden geçirilmesi ve geliştirilmiş bir koruma anlayışı edinilmesi gerekmektedir. Modern Mimarlık eserleri, çağın gerektirdiklerince değerlendirilemediği için tehlike altındadır. Kullanıcıların bilinçsiz davranışları ve çoğu yapının tescilinin bulunmaması özgün plan şemalarının bozulmasına yol açmıştır. Buna bağlı olarak yapıların karakteristik özellikleri de zarar görmüştür. Bu yüzden kamuoyu, kullanıcı ve yetkili kişiler bilinçlendirilmeli ve yeni bir koruma yaklaşımı için girişimlerde bulunulmalıdır. Bu noktada korumaya değer yapıların belirlenmesinde en hızlı başvurulabilecek kaynaklardan biri mimarlık yarışmalarıdır. Dönemi içinde nitelikleri zaten yarışmalarla tescil edilen yapıların yaşına bakılmadan koruma altına alınması ve yarışmaların koruma kriteri olarak belirlenmesi 20. ve 21.yüzyıl mimarlık mirasının korunması için bir yöntem olarak önerilebilir.

Bu yazı kapsamında incelenen Olbia Kültür Merkezi de ne yazık ki kullanıcı bilinçsizliği başta olmak üzere çeşitli sebeplerle zarar görmüştür. Neredeyse özgün özelliklerini kaybetmek üzere olan merkezin korunması için bir an önce harekete geçirilmesi gerekmektedir. Bu bağlamda yapının tescil kararının çıkarılması gerekli olan ilk adımdır. Diğer adım olarak da kullanıcının ve kamuoyunun bilinçlendirilmesi gerekmektedir.

Tıpkı Olbia örneğinde olduğu gibi, ülkemizde ne yazık ki son yıllarda özellikle 20.yy yapılarının kısmen ya da tamamen yok edildiği görülmektedir; çünkü bu eserler kültürel miras olarak algılanmamaktadır. Oysaki bu eserler modern mimarlık hareketinin, toplumun yaşama biçiminin ve dönemin estetik algısının kanıtı niteliğindeki tarihi belgelerdir. Bu yüzden bu eserler için çağımıza ayak uydurabilecek yeni bir koruma yaklaşımı geliştirilmeli, ülkemizde koruma yasaları içine 20.yüzyıl yapılarını da kapsayacak kriterler eklenmelidir. Unutulmamalıdır ki hızlı kentleşme ve hızlı tüketimle karşı karşıya kalan bu modern yapı çevreler, modern toplumların aidiyet duygularını pekiştiren, toplumsal kimliğin oluşturulduğu ortamlardır. Bu yapıların yok olması, modern toplumun kimliğini oluşturan yakın tarihinin kaybı anlamına gelmektedir.

### KAYNAKÇA

URL 1: <http://www.akdn.org> Erişim Tarihi: 14.01.2018.

Ahunbay, Z. (2002). 20.yy'ın Mimari ve Endüstri Mirasının Korunması Sempozyumu. *Mimarlık*, 308.

Ahunbay, Z. (2017). *Tarihi Çevre Koruma ve Restorasyon*, İstanbul: Yem Kitabevi.

Akkuş, Z., & Efe, T. (2014). Tarihsel ve Kültürel Çevrenin Korunması Bakımından Türkiye ve İtalya'daki Kolluğun Görev ve Yetkileri. *İnönü Üniversitesi Hukuk Fakültesi Dergisi*, 313-365.

Akkuş, Z., & Efe, T. (2014). Tarihsel ve Kültürel Çevrenin Korunması Bakımından Türkiye ve İtalya'daki Kolluğun Görev ve Yetkileri. *İstanbul Üniversitesi Hukuk Fakültesi Dergisi*, 313-365.

Aksoy, A., Enlil, Z., Ünsal, D., Pulhan, G., Dinçer, İ., Gülersoy Zeren, N., et al. (2012). *Kültürel Miras Yönetimi*. Eskişehir: Anadolu Üniversitesi.

Can, M. (2009). *Kültürel Miras ve Müzecilik*. Kültür ve Turizm Bakanlığı.

Dedehayır, H. (2010). *Yerelden Ulusala Ulusaldan Evrensele Koruma Bilincinin Gelişim Süreci*. Stil Matbaa.

ElKerdany, D. (2001). Aga Khan Award for Architecture 2001, Olbia Social Centre Technical Review Summary.

Örmecioğlu H.T., Şanlı İ ve Şekerci Y. 2018, "Olbia Kültür Merkezi Tescil Başvuru Eki Raporu",

Erkarslan, Ö. E. (2001). Ağa Han Mimarlık Ödülleri Sekizinci Dönemini Tamamlarken. *Mimarlık*, 13-17.

İSMEP. (2014). *Kültürel Mirasın Korunması*. İstanbul.

Kuban, D. (1983). Ağa Han Mimarlık Ödülleri:1980'den Sonra Ne Oldu? *Milliyet Sanat Dergisi*, 2-3.

Yılmaz, T., Zırhlıoğlu, B., & Olgun, R. (2013). Üniversite Yerleşke Alanlarında Su Kullanımının İncelenmesi: Akdeniz Üniversitesi Örneği. *İnönü Üniversitesi Sanat ve Tasarım Dergisi*, 13-21.

Sayar, Yasemin (2004). Türkiye'de Mimari Proje Yarışmaları 1930-2000: Bir Değerlendirme. *Mimarlık*, sayı: 320, ss. 29-36

### EK KAYNAKLAR

URL-1: Hava fotoğrafı (<https://earth.google.com/web/@36.8932867,30.6588657,33.191582a,824.69143386d,35y,-46.87129293h,45t,-0r/data=ClSaWRJRCiUweDE0YzM5MWNiMTBiM2MzYTE6MHg4MjcxNDgxMjczNzQxNDZhGdM59TdXcxJAicb0KWyrqD5AKhZPbGJpYSBLw7xsdMO8ciBNZXJrZXPpGAlGASgC>)

URL-2: <http://www.akdn.org/fa/architecture/project/olbia-social-centre>

URL-3, URL-4: <http://www.mimdap.org/?p=611>

URL-5, URL-7: <http://www.arkiv.com.tr/galeri/detay/117439/9/Proje/3223>

URL-6: <http://sks.akdeniz.edu.tr/etkinlik-alanlari>