



21. YÜZYIL'DA ANKARA ATATÜRK ORMAN ÇİFTLİĞİ'NİN MEKANSAL POTANSİYELLERİ THE SPATIAL POTENTIALS OF ANKARA ATATURK FOREST FARM IN 21'ST CENTURY*

Hilal AYCI**

Öz

Megapolleşme ile birlikte kentlerde nüfus artışı, aşırı yapılaşma gibi birçok sorunun da ötesinde, oluşturulan sanal ortam insanın doğal yapısını değiştirmektedir. Bu değişim yalnızca sağlıkla ilgili problemlerle sınırlı kalmamakta aynı zamanda psikolojik ve toplumsal sorunlara da yol açmaktadır. Ankara'nın 21. Yüzyıl'da nüfus artışının etkisiyle yapı yoğunluğunun artması ile kent içerisindeki açık alanların önemi artmaktadır. Ankara'nın ilk ve önemli üretim projelerinden biri olan Atatürk Orman Çiftliği aynı zamanda da en büyük açık alanlarından biridir. Bu bağlamda kentin geleceği için önemli mekansal potansiyellere sahiptir. Bu çalışmada AOÇ'nin 21. Yüzyılda kültürel, tarihsel ve ideolojik değerlendirmesi ile mekansal potansiyelleri ele alınmaktadır. Bu çalışma AOÇ'nin Ankara için sadece bir tarımsal üretim çiftliği olmadığını aynı zamanda kent için güçlü bir anlamının ve mekansal ilişkisinin olduğunu ortaya koymaktadır. AOÇ'nin siyasi otoritenin etkisiyle dönüşen idari yapısı, küresel ve yerel etkilerle değişen üretim politikalarını, Ankara için anlamını ve kentle mekansal ilişkisini değiştirmiştir. AOÇ'nin küresel ve yerel coğrafi tarihsel etkilerle dönüşen idari yapısının, üretim ilişkilerinin ve kentsel ve mekansal yapısını tartışarak 21. yüzyılın ilk çeyreğinde AOÇ'nin Ankara için potansiyelleri, sınırları ve kısıtlılıkları, kentsel ve mekansal ilişkisi çerçevesinde ortaya koyulmuştur.

Anahtar Kelimeler: Atatürk Orman Çiftliği, Kolektif Bellek, Kamusal Alan, Kentsel Tarım, Megaform.

Abstract

There are lots of problems in the cities because of the rise of megalopolisation and with the rise of the population (makes the change of the human nature). This change is not only about health problems but also it affects the psychosocial and social problems. In 21'st Century, with the rise of population, open spaces get more importance in Ankara's built environment. In this case Ankara's one the first open agricultural production space is more important than ever. In this case Atatürk Forest Farm has a great spatial potential. This study argues AOÇ in cultural, historical and ideological way to give a vision of spatial potentials for future of the city. This study argues that AOÇ is not only an agricultural production farm for Ankara but also has a strong meaning and spatial relationship for the city of Ankara. The administrative structure of AOÇ, which was transformed by the influence of political authority, changed the production policies within the effects of global and local influences, its meaning for Ankara and its spatial relationship with the city. In the first quarter of the 21st century, the potentials, boundaries and constraints of AOÇ for Ankara were discussed within the framework of urban and spatial relations.

Keywords: Atatürk Forest Farm, Collective Memory, Public Space, Urban Agriculture, Megaform.

1. GİRİŞ

“Kurda, kuşa, aşa...”¹

Megalopolleşen şehirler doğanın var olmadığı varsayımı üzerine kurulu olup bu varsayım insansız, binasız bir yaşamın varlığını unutturur². Gün geçtikçe megalopol tanımına mekansal olarak yaklaşan Ankara'da yer alan Atatürk Orman Çiftliği³, herhangi bir kentin herhangi bir yerindeki yeşil alan değildir. Türkiye'nin siyasi ve iktisadi tarihinde aldığı konum itibarı ile küresel ve yerel bağlamı farklı olan ulusal bir projedir. AOÇ'nin, Ankara'nın başkent ilan edildiği dönem sonrasında, tarihsel süreçte batıya doğru büyüyen kent ile ilişkisi mekansal anlamda bu dönüşümü etkilemiştir: Ankara tarihsel süreçte batı ekseninde büyürken iki büyük alanla karşılaşmıştır. Bu alanlardan birisi AOÇ diğeri ise Orta Doğu Teknik Üniversitesi olmuştur (Tekeli, 2015) AOÇ yasalar aracılığıyla korunmasına rağmen, yönetimlerin kullanılması bakımından ayrıcalıklı bir alandır. AOÇ'de kentin büyüme talebi karşısında bir mücadele verilmiş bu

* Bu çalışma Hilal Aycı'nın Gazi Üniversitesi Fen Bilimleri Enstitüsü'nde hazırlanmış “Atatürk Orman Çiftliği'nin Yönetim ve Üretim Yapısındaki Değişimin Mekansal Dönüşümüne Etkisi: Coğrafi-Tarihsel Bir Bakış (1925-2017)” isimli doktora tezindeki bir bölümden (Aycı, 2017) adapte edilmiştir. Değerli katkılarından dolayı danışmanlarım Prof. Dr. Zeynep Uludağ, Doç. Dr. Tansel Korkmaz BİLGİN ve değerli jüri üyelerim Prof. Dr. Nur Çağlar, Prof. Dr. Esin Boyacıoğlu, Prof. Dr. Ali Cengizkan, Prof. Dr. Elvan Altan, Doç. Dr. Semra Arslan Selçuk'a teşekkür ederim.

** Arş. Gör. Dr., Gazi Üniversitesi Mimarlık Fakültesi Mimarlık Bölümü

¹ “Kurda, kuşa, aşa” özdeyişi ile işaret edilen, Anadolu'da tarlaya ekilen ekinin sadece insan için olmadığını, tüm doğada yaşayanların ekilen üzerinde hakkı olduğunu, ekilenin üçte birinin kurdun, üçte birinin kuşun ve yetiştirse kalanın da insanlığına ait olduğunu anlatır. Fakat kentlerin yarattığı sanal ortam insanı doğadan uzaklaştırır. 21. yüzyılda aşırı kentleşmenin yarattığı sorunlarla karşılaşan dünya, bu problemleri aşmak için kent ile kırsal arasındaki ilişkiyi sorgulama yoluna gitmiştir.

² Kentlerin insanı doğadan uzaklaştırması ve yapay bir ortam oluşturması insanın yalnızca fiziksel yapısını değil psikolojisini de etkilemektedir. Aslıhan Demirtaş doğadan uzaklaşmanın, insanın yapısını kibirli hale getirdiğini ve diğer canlıların varlığını unutturan bir tevazu yoksunluğu yarattığını belirtmektedir (Demirtaş, A, 2017, Yedikule Bostanları, Şehir 2.0 Yeni Habitat, İstanbul).

³ Metin içerisinde Atatürk Orman Çiftliği AOÇ kısaltması ile ifade edilecektir.



mücadele sonucunda AOÇ SİT alanına dönüşmekle birlikte, SİT alanı kimliği AOÇ'nin kentle ilişkisini düzenlemekte yetersiz kalmıştır. 1990 yılında *planlama aristokrasisinin*⁴ kentte tarıma karşı olması 2006 yılındaki AOÇ'nin idaresinde yerel yönetimleri yetkili kılan 5524 sayılı yasa beraberinde getirmiştir (Cengizkan, 2016). Fakat AOÇ'ye yalnızca idari olarak bir düzenleme getirmek fiziksel ve beşeri coğrafyasından kaynaklı potansiyellerinin ortaya çıkmasında yetersiz kalmaktadır.

AOÇ kullanılma biçimi ve mülkiyeti bakımından farklı bir alandır. Burada piyasa mekanizması işlememektedir. Güçlü ayrıcalıklı bir alan olarak oluşturulmuş olan AOÇ'de iki süreç yaşanmıştır. İlki AOÇ'nin kuruluşundan gelen süreçtir. Bu süreçte kentin tarımsal ve gıda ihtiyacını karşılamaya dönük bir program vardır. Kent büyüyüp tarımsal program da siyasi olarak geri plana itilince onun yerine farklı bir program almıştır. Kentin çok yakınında bir rekreasyon alanına dönüşen AOÇ; kentlinin boş zaman faaliyetleri için kullanılacak bir alan haline gelmiştir (Tekeli, 2015). Bu iki süreçten hareketle AOÇ'nin 21. Yüzyılda Ankara içerisindeki konumu çok yönlü bir bakışı gerekli kılmaktadır.

AOÇ alanıyla ilgili güncel tartışmalarda alanın; sosyal, politik ve fiziksel bağlamı ele alınmıştır. AOÇ ile ilgili çalışmalar literatürde çeşitli perspektiflerden değerlendirilerek birçok alanda gerçekleştirilen araştırmalara konu olmuştur. Bu araştırmalar mimarlık, planlama, tarım, siyaset, peyzaj mimarlığı, tarih, hukuk vb. geniş bir akademik alana yayılmaktadır. Kronolojik olarak bakıldığında özellikle 2000'li yıllardan sonra AOÇ ile ilgili araştırmaların arttığı görülmektedir. 2000'li yıllardan önceki araştırmalarda AOÇ alanındaki değişimlerle ilgili hukuk alanında da çalışmalar yapılmıştır. Bu çalışmalarda, AOÇ'nin hukuki yapısı ile ilgili sorunların, yönetim yapısının hukuki boyutlarının çalışıldığı görülmüştür (Keleş, 2008; Dinçer, 2008). Bu dönemde ortaya çıkan hukuksal çalışmaların en önemli nedeni, Ankara'nın kentsel sınırlarıyla AOÇ'yi sarmaladığı bu yıllarda, çiftliğin kentle ilişkisinde yaşanan sorunların gündeme gelmiş olmasıdır. Bu soruna değinen bir başka çalışma Derya Yıldırım'ın yüksek lisans tezidir. Tezde Yıldırım, AOÇ'nin kamu mülkiyeti olarak tasarımının problemlerini tartışan araştırmalar yapmıştır (Yıldırım, 2004). *Atatürk Orman Çiftliği'nin Tarihi* adlı kitapta İzzet Öztoprak, kuruluş dönemini, arazi temini, tarım, su ihtiyacı, arazi durumu, binaların inşaatı, endüstriyel ve hayvancılıkla ilgili faaliyetler kapsamında incelemiştir (Öztoprak, 2008). Keskinok, AOÇ'nin plan kararlarını ve Ankara ile ilişkisini, sahip olduğu üretim mekânları ve çağdaş kamusal mekânları aracılığıyla bir özgürleşme projesi olarak ele almıştır (Keskinok, 2000). Leyla Alpagut ise Erken Cumhuriyet döneminde AOÇ'de yer alan yapılar ve bu yapıların birçoğunun mimarı olan Ernst Egli üzerinden AOÇ'yi incelemiştir (Alpagut, 2012). Güven Arif Sargın'ın editörlüğünde yayınlanan *Ankara Kent Atlası* çalışmasında Sargın, AOÇ'yi sosyal ilişkilerle güç mücadelelerinin bir göstergesi olarak ele almaktadır. Aynı çalışmada AOÇ Dönüşüm kavramı ile ele alınmış, kamusal dönüşümün, dönüşen rantın mekânı olarak tartışılmıştır (Sargın, 2012). AOÇ'nin kuruluş dönemine odaklanan ve AOÇ'nin erken dönemini kültür üretimi eksenli değerlendiren Ayşe Duygu Kaçar, AOÇ'nin felsefesinin güncelliğini uluslararası güncel örneklerle kıyaslayarak ele almaktadır (Kaçar, 2015). Erken döneme odaklanan diğer bir çalışma Aslıhan Demirtaş'a aittir. Demirtaş *Ankara'nın Sahilleri* olarak adlandırdığı çalışmasında AOÇ'deki Marmara ve Karadeniz Havuzu rezervuar alanlarına odaklanmış, bu havuz mekânlarının Erken Cumhuriyet döneminde yarattığı sosyal modern yaşantı kalıplarını ele almıştır (Demirtaş, 2013). Dönüşüm kavramı üzerinden AOÇ'yi ele alan bir başka çalışma, AOÇ'yi Ankara'nın dönüşümüyle birlikte ele alarak, Ankara ile modernleşme projesi, ekonomi, sağlık ve bellek ilişkisi üzerinden inceleyerek gelinen noktayı kamusal alanın çöküşü olarak değerlendirmiştir (Kimyon, Serter, 2015). AOÇ, 2006 yılında çıkan 5524 sayılı yasa sonrasında, sahip olduğu tarihsel ve mimari miras değeri üzerinden eleştirel çalışmalara konu olmuştur. Bu bağlamda ODTÜ ve AOÇ araştırmaları grubu, sanal ortamda AOÇ ile ilgili farkındalık yaratma amaçlı araştırmalar yürütmüşlerdir. Mimarlar Odası da AOÇ'de 2006 sonrasında meydana gelen değişimleri eleştirel bir yaklaşımla ele alan çalışmalar yapmıştır. Bu amaçla "AOÇ Mücadelesi" adı altında sanal ortamda AOÇ'de 2006 yılı sonrasında yaşanan gelişmeleri eleştiriye açan bir ortam yaratmışlardır. Selin Çavdar, Türk Planlama deneyimi bağlamında, bir miras değeri olarak ele aldığı doktora çalışmasında mimar ve planlı alanların AOÇ'nin dönüşümündeki rolünü 1937-2017 yılları arasında ele almıştır (Çavdar, 2017). Bu çalışmalar, AOÇ'nin oluşum ve dönüşüm sürecini ağırlıklı olarak sembolik değeri üzerinden tartışarak özellikle kuruluşuna ve 2006 yılı sonrasındaki gelişmelere odaklanmaktadır. Bu bağlamda bu çalışmada, AOÇ'nin Ankara içerisinde yer aldığı geniş coğrafyada, gelecekte kent için sahip olduğu üretim ve mekansal potansiyellerini ortaya koymayı amaçlanmaktadır.

4 Planlama aristokrasisi kavramı Ali Cengizkan'a aittir. Bu kavram "Kentte tarımın işi nedir?" sorusunu gündeme getiren ağırlıklı olarak 1990'ların sonunda planlı alanlar için kullanılan bir kavramdır (Cengizkan, 2016).



2. AOÇ'nin Üretim Yapısını 21. Yüzyıl'da Yeniden Düşünmek

"İnsanlığın gelişme süreci içinde, insanların üretim miktarları ve üretme biçimlerinin doğa üzerindeki etkileri alarm verici olumsuzluklar yaratmıyordu. Oysa kapitalist bir düzen içinde yaşanan sanayi devrimi sonrasında hem sanayinin üretim ve kaynak kullanma yaklaşımları ve bunun paralelinde gelişen tüketim kalıpları insanın doğa üzerinde olumsuz etkilerini alarm verici hale getirmiştir" (Tekeli, 2016).

21. Yüzyıl'da tüm dünyada üretim kavramı dönüşmekte olup, bu dönüşümün sonucunda tüketim olgusu kent kültürüne aşılacaktır. Bu dönüşüm temelinde sanayi kentinin sahip olduğu kent-kır karşıtlığına dayanmaktadır ve dünyada sanayi toplumundan bilgi toplumuna geçişle birlikte üretim ve hizmet faaliyetlerinin bir bölümü kent dışında yer seçmeye başlamıştır. Fakat bugün kırsal alanın tarım ve ormancılık alanı olması kabulünün geçerliliği kalmamıştır. Son dönemde çevreci sosyal hareketler kentte yapılan tarım (kentsel tarım) kavramını ortaya çıkarmış, kent-kır ayrımı açıklığını kaybederek bulanıklaşmıştır. Bu bulanıklaşma ilk olarak kent planlamasında kentsel saçaklanma (urban sprawl) kavramı ile kullanılmaya başlanmıştır. İlhan Tekeli kentsel saçaklanma kavramının kaçınılması gereken olumsuzluk olarak görüldüğünü fakat sürecin işleyişi sonucunda bu gün bu durumun normalleştiğini, olumsuzluk yaklaşımı aşılacak, kent kavramının kendisinin tartışıldığı bir noktaya taşındığını vurgulamaktadır (Tekeli, 2016). 1980'lerin sonrasında ortaya çıkan bu yeni kent türü, insanların, malların, haberlerin akımıyla kesilen açık bir mekansallığa sahiptir (Tekeli, 2016). Bu yeni mekansallık AOÇ'nin Ankara ile ilişkisinin ve potansiyellerinin yeniden tanımlanmasını gerektirmektedir.

Erken Cumhuriyetle birlikte kurulan AOÇ'de üretim erken dönemde eğitici ve öğretici misyonuyla ülkenin iktisadi zincirinin önemli bir parçası olmuş, İkinci Dünya Savaşı koşullarında toplumun gıda ihtiyacını giderecek ve savunma sanayisi ile askeri kapasitesini güçlendirecek bir misyon yüklenmiştir. Küresel coğrafya ile eşzamanlı olarak 1950'den sonra AOÇ'de üretim düşüncesi geri planda kalmış, 1960-1980 tarihsel aralığında da yerel coğrafyadaki kırılğan ortamda üretim politikası yer bulmamıştır. 1980 sonrasında gelişen neoliberalizm sonrasında, devletin yatırımlardan çekilmesi ile önemli bir kırılma yaşanmış kentlerin nüfusunun çok hızlı artması ve kentlerde yerleşen tüketim olgusu AOÇ'nin üretim yapısını etkilemiştir. Fakat 21. yüzyılda gelişen çevresel sorunlar ve uluslararası riskler (Savaş, ambargo, kıtlık) AOÇ'de kent halkının, yiyecek, içecek, savunma, sığınma gibi asgari ihtiyaçlarını karşılayacak üretim ve mekan düşüncesini gündeme getirmektedir. Tüketim kalıplarının doğa üzerindeki olumsuz etkileri sürdürülebilirlik kavramını ortaya çıkarmıştır. Çevresel krizle baş edebilmek için küresel coğrafyada AOÇ gibi üretim, orman ve doğanın sürdürülebileceği alanlar önem kazanmıştır. Ankara'nın fiziki coğrafyası düşünüldüğünde, AOÇ arazileri içerisinde geçen Ankara Çayı Ankara'nın vadi tabanıdır. AOÇ'nin içerisinde geçen vadi tabanı derin su seviyesine sahiptir. AOÇ kentleşme olgusu sürecinde, her ne kadar toprak kayıpları yaşamış olsa da Ankara'nın vadi tabanını da muhafaza etmiştir. Aynı zamanda Ankara'nın hakim rüzgar yönünün önünde kent ile rüzgar arasında tampon bölge oluşturmakta, kente sanayi bölgesi aracılığıyla gelen zehirli gazları tutan da bir alan olmaktadır.

AOÇ arazilerinin barındırdığı bir diğer potansiyel yeme içme arkeolojisidir. Yeme içme arkeolojisi yaşayan tarihi canlı ve biricik toprağa ait ekosistemlerin sürekliliği ve yaşatılmasıdır (White, Sopov, Ostovich, 2013). Yeme içme arkeolojisi, geleneksel tarımsal metotlarla üretilen ürünlerin potansiyellerinin var olduğu alanlardır. Her bir yeme içme arkeolojik alanının kendisine özgü hikayesi vardır. Yeme içme eyleminin sürekliliğini değerli kılan da alanın toprağına ve üretim koşullarına özgü yeme içme tarihidir (White, Sopov, Ostovich, 2013). Küresel dünyada artan *yeme içme arkeolojisi* kavramı AOÇ'nin mekansal olarak da sahip olduğu önemli potansiyel kavramlardan biridir. AOÇ ayranı, dondurması, meyve suları yerine özgü yeme içme ritüelleri ile arkeolojik değer taşımaktadır.

Tarım ve sanayi alanlarını içerisinde barındıran AOÇ'nin 21. yüzyılda Ankara kenti içerisinde kalan arazileri bu gün küresel düzeyde tartışılan ve eleştirilen tüketim olgusu, tükettiğin yerde üret kavramları için de önemli potansiyellere sahiptir. Kentin gün geçtikçe tüketim alanı haline gelmesi neredeyse toplumun çoğunluğunun yaşadığı bir yer olan kent için önemli bir problemdir. AOÇ arazilerinde yer alan sanayi yapıları süt fabrikası, fişek, çimento fabrikası Ankara'nın hızla büyümesi sonrasında kentin merkezinde kalan üretim alanlarını içermeleri açısından da değerli olan bu mekan kente önemli mekansal potansiyellere sahiptir. Bu nedenle bu fabrikaların bu gün kent içerisinde üretimlerine devam etmeleri kenti sadece tüketim



alanı olmaktan çıkaracak önemli görevler üstlenmektedirler. Özellikle dünya ekonomisinde ekolojik sorunlardan ve küreselleşmenin girdiği çıkmazdan dolayı yerel üretim kavramının öne çıkması AOC'nin arazisindeki sanayi ve tarımsal üretimin başlaması ve sürekliliği için önemli potansiyele ve zenginliğe sahip olduğunu göstermektedir. Bir önceki bölümde tartışıldığı üzere AOC'nin yönetimine farklı aktörlerin katılması burada yapılan üretime de bu aktörlerin dahil olmasını sağlar. AOC'nin Ankara'nın birçok noktası ile ilişkilenen alanlarında kentlinin de katıldığı (arıcılık, bostan) üretim faaliyetleri gerçekleştirilerek toplumun üretime temsili de olsa katılması sağlanabilir. Tüm bu üretim faaliyetleri AOC'yi kentli için doğanın farkındalığını sağlamanın yanı sıra üretim düşüncesinin de kentte yaşamasını sağlayan bir alana dönüştürür. AOC kuruluş misyonunda sahip olduğu üretim için model olma misyonunu 21. Yüzyıl'da da sürdürebilir.

3. 21. Yüzyılda Ankara ve AOC'nin Mekansal İlişkisi

Ankara'nın başkent olarak kuruluşunda genlerine işlenmiş olan mekansal özellikleri 21. Yüzyıl'da da potansiyellere sahiptir. Ankara'nın kuruluşundan gelen Jansen Planı'nda var olan özellikleri tasarlandığı günden bugüne Ankara için mekansal potansiyellerine rağmen, kentte yaşanan dönüşümler nedeniyle, güçlü mekansal ilişkisi kurulamamıştır. Ankara'da yeşil bant olarak tasarlanan alanlar ana bulvarlara, yaya yolu olarak tasarlanan alanlar araç yollarına, tek veya iki katlı olarak tasarlanan konutlar apartmanlara dönüşmüştür (Tuncel, İlerisoy, 2016). AOC de Ankara'nın ilk planlarında yeşil bantın bir parçası olarak tasarlanmış olsa da zaman içerisinde kentin içerisinde kalan tarım alanlarını ve yeşil alanları kaybetmiştir. Fakat Ankara için üst ölçekte AOC önemli bir potansiyele sahiptir. Ankara'nın havalandırma koridoru özelliği taşıyan, Gençlik Parkı, eski Hipodrom, Atatürk Orman Çiftliği, Ortadoğu Teknik Üniversitesi, Hacettepe ve Bilkent Üniversitelerinden oluşan arazi topluluğundan eski hipodrom ve Atatürk Orman Çiftliği arazilerinin yapılaşmaya açılması ile de yeşil kuşak olumsuz etkilenmektedir (Özer, Başkurt, 2017). Bu yeşil banttaki kesinti yalnızca hava koridoru gibi ekolojik özellikleri değil, AOC'nin kenle kurduğu kamusal ilişkisini de zayıflatmıştır.

AOC'nin kamusal alanlarının tarihsel süreçte Ankara kenti ile ilişkisinin zayıflamasındaki en önemli nedenlerinden biri Ankara'nın kamusal ulaşım planlamasında AOC ile ilişkilerin göz ardı edilmiş olmasıdır. Ankara için hazırlanan ve AOC'nin batıya doğru uzayan arazileri ile paralel olarak ilerleyen Çayyolu ve Batıkent metro hatlarında AOC tarihi çekirdek alanı ile ilişkilenen ulaşımın kurgulanmamış olması AOC merkezi alanının kentle olan ilişkisini ağırlıklı olarak özel araçla sağlanabilmesini beraberinde getirmiştir (Şekil 1). 2003 yılından sonra bir müddet kapatılan banliyö treninin AOC durağı 2016 yılında açılmış, Tren yolu durağının kapatıldığı süreçte AOC'nin kentle toplu taşıma ilişkisi kesilmiştir (Şekil 2). Aynı şekilde İstanbul ve Eskişehir yoluna paralel uzayan metro hatları da AOC'nin kamusal alanları ile kolay ilişkilene imkanı sunmaktadırlar.



Foto 1:AOC merkez bölgesi içerisinde geçen hızlı araç yolu (Aycı, 2017).



Foto 2:AOC merkez alanı ve tren durağı (Aycı, 2017).



Kamusal alanlara sahip bir çiftlik olarak AOÇ, Ankara için önemli mekansal potansiyeller barındırmaktadır. Türkiye’de ve Ankara’da özellikle sürekli olarak mekan tüketmeye dayalı bir kentsel büyüme ve gelişim söz konusudur. Benzer ideolojiler ve mekânların bir arada var olması kültürel yerel coğrafyada farklı gruplara ait farklı kamusalılıklar üretmektedir. Bu farklı kamusalılıklara üst orta sınıf ideolojisi olmadan bakmak önemlidir. Mimarlık ve planlama disiplininin ideal kent ve ideal mekan tartışmalarının bu bağlamda ideolojiler ve siyasetin hakimiyetinde geçersizleştirilmesi de önemli sorunlar ortaya çıkarmaktadır. Bütün bu somut sorunlarla birlikte AOÇ arazilerinin tüketim odaklı mekansal kullanımın dışında sahip olduğu tarihsel bir değeri vardır. Bu değer Ankara deyince ilk akla gelen alan olarak AOÇ’yi öne çıkarmaktadır. Başka bir deyişle AOÇ Ankara’nın sahip olduğu *kolektif bellek* içerisinde önemli bir yere ve anlama sahiptir. AOÇ’nin kuruluşunda yeni kurulan Cumhuriyet’in modernleşme projesinin önemli parçası olarak kurgulanan kamusal mekanları tarihsel süreçte azalarak da olsa kentle ve toplumla ilişkisini sürdürmüştür. Bu kamusal mekanlar toplumun bir araya geldiği önemli fonksiyonlarının yanı sıra kentte yıllar içerisinde kazanılacak tarihi derinlik sağlarlar. Ankara’nın ilk modern tarımsal çiftliği olan AOÇ, Kurtuluş Savaşı sonrasındaki bağımsızlık mücadelesinin sembolüdür. Türkiye’de kolektif belleğin inşasında modernleşme projesi eşik olmaktadır. AOÇ’nin üretim ve kamusal mekanları bu oluşumda tarihte önemli roller üstlenmiş olup geçmişte geleceğe taşıyan köprü görevi görmektedir.

4. DEĞERLENDİRME VE SONUÇ

AOÇ’nin kuruluşundan bugüne yönetim, üretim ve mekansal yapısının etkileşimleri geleceğe yönelik vizyoner bakışın ipuçlarını taşımaktadır. AOÇ’nin idari yapısı kurulduğu 1925 yılı ile 1938 yılları arasında Atatürk’ün tek iradesiyle yönetilmekte olup, 1950-2017 yılları arasında 5659 sayılı yasa ile bağımsız müdürlük olarak yönetilmiş, başka bir yönetim biçimi düşünülmemiştir. AOÇ Ankara’nın birçok bölgesine yakın arazileri ve kentin ortasındaki açık alan olma özelliği ile fiziki olarak birçok kentlinin dahil olabileceği bir konumdadır. Bu fiziki yakınlık AOÇ’nin yönetiminde de bir çok aktörün yer alabileceği ve AOÇ’yi mekansal anlamda sahiplenebileceği potansiyeller sunmaktadır. AOÇ’nin yönetiminde farklı aktörlerin bir araya gelmesi AOÇ için kentlinin de dahil olduğu ve sahiplendiği idari yapıyı beraberinde getirir. Bu bağlamda AOÇ’nin kooperatif⁵ benzeri oluşumlar aracılığıyla farklı aktörlerin dahil olduğu bir yönetim anlayışıyla yönetilmesi kentlinin irade olarak katılabildiği, devlet-toplum arasındaki ilişkiyi kuran bir düzen getirecektir. AOÇ’nin yönetiminde mutlak devlet iradesi ile toplum arasında kurgulanan bir yönetim arayışı, içerisinde bulunduğumuz çağın en temel gereklerinden biridir.

AOÇ’nin Ankara içerisinde makro ölçekte *orman çiftliği* olarak taşıdığı mekansal potansiyeli 21. yüzyılda Ankara için kente özgü tarihsel bir özelliktir. *Orman çiftliği*, AOÇ’nin kuruluşundan gelen kavramsal zeminde kentte hem üretim alanı hem de orman olma özelliğine sahiptir. Özellikle Ankara Çayı aksı boyunca uzanan alüvyon bakımından zengin toprak yapısı eskiden üretildiği gibi meyve ağaçlarının büyüyebileceği lineer bir aks olarak Ankara’nın doğu-batı aksında yer almaktadır (Şekil 3). AOÇ’nin merkezi alanının kuzeyinde yer alan bor yönünden zengin toprakları akasya ve karaçam ormanı yetiştirmeye olanaklıdır. AOÇ merkez alanı içerisinde de yer alan karaçam ormanlarının da dahil olduğu kuzey bölgesinde Karadeniz Havuzu’nun yer aldığı alandaki yeşil doku batıya doğru engebeli AOÇ arazileri boyunca devam edecek mekansal bir ormanlaştırmaya uygun bir fiziki coğrafyaya sahiptir. Orman olarak geliştirilmesi önerilen aksın batı ucunda yer alan askeri alanlar da AOÇ Ormanı ile birlikte davranacak fiziksel konumdadırlar. Sabancı Bulvarı ile Ankara Bulvarının sınır oldukları AOÇ Ormanı Eskişehir Yolu aksındaki metro hattı ile İstanbul Yolu arasındaki metro hattı ve ikisinin arasında konumlanan tren yolunun lineerliklerini keserek düşeyde AOÇ içerisinde otomobil ulaşımının dışında toplu taşımayı sağlayacak potansiyelleri taşımaktadırlar.

⁵ Kooperatif, fertlerin tek başlarına yapamayacakları veya birlikte yapmalarında yarar bulunan işleri, en iyi bir biçimde ve maliyet fiyatına yapmak üzere, üreticilerin ekonomik güçlerini bir araya getirmeleridir (Mülâyim, 1995).



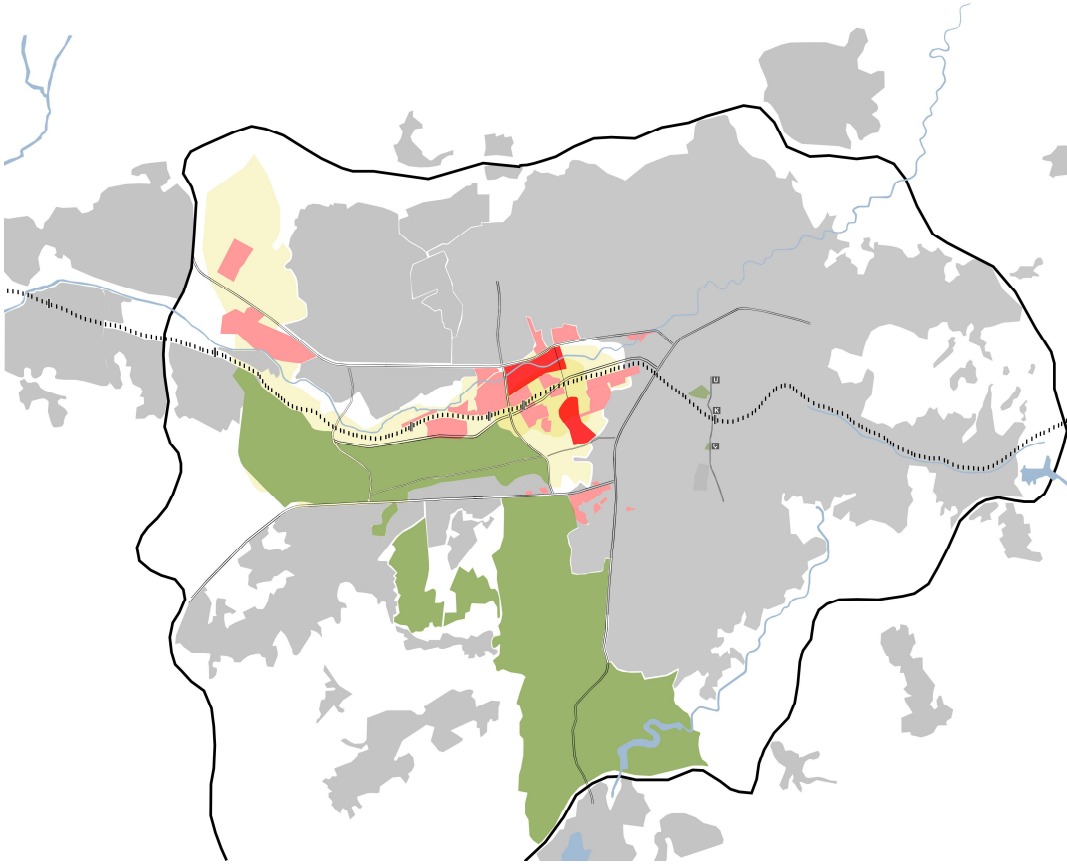
Foto 3:AOÇ vadi tabanı ve meyve bahçeleri (Aycı, 2017).

AOÇ'nin Ankara ile makro ölçekte ilişkisini yeniden tanımlanması coğrafyası ile ilişkisinde yatmaktadır. Bugünün Ankara'sında AOÇ, makroformda *megaform* olma potansiyeline sahiptir. *Megaform*⁶ konvansiyonel olarak bilinen yapı ölçeğinin dışında bir biçime işaret eder. Yatayıdır, ancak kentlerin doğru topografik, coğrafik, ekonomik, siyasi ve ekolojik okunmaları ile oluşur. Megaform bulunduğu topoğrafya ile bütünleşir, melez bir programa sahip kentsel akupunktur görevi gören kent simgesidir. AOÇ'nin Ankara içerisindeki megaform olarak varlığı kuruluşundan bugüne getirdiği zıt kavramların biraradalığı ile oluşur.

AOÇ'nin mekansal coğrafyasının en önemli özelliği fiziki ve beşeri olarak ayrılabilen bu zıt kavramların birlikte var olmasıdır. Doğal/yapay, hızlı/yavaş, vb. gibi AOÇ'nin mekansal özelliklerinin ortaya çıkardığı zıt kavramlar, AOÇ'nin *megaform* olarak mimari programlarının vizyoner bir bakışla ortaya konmasında potansiyel ipuçları taşır. AOÇ'nin fiziki coğrafyasındaki *doğal* belirleyici unsur, AOÇ'yi kuzey-güney olarak da bölen vadi tabanı ve tepelerdir AOÇ alanının vadi tabanı yalnızca bugün AOÇ ve Ankara için bir çizgisellik taşımamış aynı zamanda tarihi İpek Yolu'nun da eşlik ettiği bir hat boyunca ilerlemiş ve Sakarya Havzasıyla buluşmuştur. Ankara Çayı ile birlikte derin su seviyesine, hakim rüzgar yönüne sahip tren yolu ile birlikte ilerleyen açık hava koridoru AOÇ'nin kuzeyindeki arazileri araştırma havzası olmalıdır. Vadi tabanı kentsel tarım, yeme-içme arkeolojisi nin mekanlarını içeren tüketim/üretimini bir arada tutan bir özelliğe sahiptir. Vadi tabanı ile tepeler bölgesi Ankara Bulvarı ile birbirinden hızlı araç yolları yavaşlayarak bu iki aynı zamanda birleştiren geçişlerle donatılmalıdır. Güneyde sıralanan höyüklerin de parçası olduğu tepeler bölgesi arkeolojik mekanlarıyla birlikte Ankara'nın ormanı olmalıdır (Şekil 4).

Yapay/beşeri alanlar ise alt yapı, kamusal alanlar ve fabrikaları barındırır (Şekil 1). Alt yapı, AOÇ ile Ankara arasındaki ve aynı zamanda AOÇ'nin kendi içerisindeki kamusal yaya ve toplu taşıma ulaşımının AOÇ'nin açık/kapalı alanları ile birbirine bağlanmalıdır. Kamusal alanlar ise kolektif bellek alanları ve yeni açık kamusal alanlardan oluşmalıdır. Kentin altyapısını, yeşil alanlarını coğrafyasına ve kentin gündelik yaşantısına bağlayacak olan AOÇ içerisinde kentlinin gündelik yaşamında yer edecek kamusal alanlarının tekrar kentliye kazandırılması gerekir. AOÇ'nin kamunun kullanımına kapanan alanları kente geri kazandırılmalı, yeni kamusal mekansal potansiyelleri de kentle ilişkilendirilerek gündelik yaşama katılmalıdır .

⁶ Megaform kavramı Frampton'a aittir.(Frampton, 1999)



Haritaların hazırlanmasında kullanılan kaynaklar:
- google earth
- <http://www.ankara.bel.tr>
- 1633 Çeşitli Önemli Çılgın Uzmanlar İdarası
- 1225 000 Ankara Büyükşehir Belediyesi İmar ve
Bekirlik Dairesi Başkanlığı Planlama Şubesi tarafından
<https://yandex.com.tr/harita>
- 1:100 000 AOC Alanların Nazım İmar Planı ve Kurumsal Amaçlı
İmar Planı
<https://www.google.com/maps>

2017 - ...

Şekil 1: AOÇ ve Ankara'nın önerilen mekansal ilişkisi (Aycı, 2017).



Foto 4: AOÇ tarihi Bira Fabrikası (Aycı, 2017).



AOÇ'nin sahip olduğu kolektif bellek alanlarının dışında yeni kamusal alanların (yürüyüş alanları, bisiklet yolları) kazandırılması kentle kamusal ilişkisinin güçlenmesini sağlayacaktır. AOÇ fiziki ve beşeri coğrafyasında barındırdığı mekansal potansiyellerini gün yüzüne çıkaracak biçimde Ankara ile buluştuğunda kent için *kültürel ekosistem* anlamı taşır. Tarihsel süreçte *hiçbir şey yapmamak* olarak gelişmiş *müzecilik anlayışından* sıyrılıp kendine özgü karakteri ile Ankara'ya karakterini verecektir. *Kültürel ekosistem* alanı olarak AOÇ, hem tarihsel süreçte biriktirdiği kültürel mekanların, hem de ekolojik alanların birlikte var olmasını beraberinde getirir.

AOÇ'nin ulusal bir proje olarak kurgulanan yapısının taşıdığı değerden yola çıkarak, arazi olarak görülmesinin önüne geçilebilir. AOÇ'yi mekansal potansiyelleri ile buluşturacak olan, toplumun siyasi mücadelenin bir parçası olmasından çok, üretim-açık alan vb. kolektif kavramların öne çıkmasıdır. Toplumun zihninde üretim vb. yerel çıkarları yerleştirme sorunu, İlhan Tekeli'nin *Kent Üzerine Konuşmanın Değişik Yollarını Tartışabilmenin Değişikliği* çalışmasında vurguladığı problemle ilişkilidir. AOÇ gibi kamuya mal olmuş mekanlarla ilgili çalışmalarda, ifadelerde "yaratıcı" bir vizyon samimi bir arayışın dışında, siyasi parti yandaşlığından kaynaklanan yüzeysel değerlendirmeler yerine Türkiye gibi kentlerinde en alt tabaka ile en üst tabaka arasında çok katmanlı bir yelpazeyi nasıl kapsayacağı problemi ve bu problem doğrultusunda gelecek araştırmacıların mekana ilişkin söylemlerini nasıl kurgulayacağı problemi" (Tekeli, 2016) önem kazanmaktadır. 21. yüzyılda nesnelerin ve insanların yığıldığı bir yer olarak tanımlanan kentte insanların ilişkileri, sosyal sermaye üretiminin, birlikte iş yapma kapasitesinin yükseldiği bir yer olma potansiyeline sahiptir. AOÇ ile ilgili mekansal potansiyelleri politikanın ve ideolojilerin parçası olmaktan çıkarak kolektif bir alan haline getirme sorunsalı AOÇ'nin mekansal potansiyellerini tartışmak için gelecek araştırmalar açısından önemli bir problem alanı oluşturmaktadır.

KAYNAKÇA

- Alpagut, L. (2012). *Cumhuriyetin Mimarı Ernst Arnold Egli: Türkiye Yılları Anılar ve Ankara İçin Yapılar*. 1. Baskı, İstanbul: Boyut Yayınları, s. 246.
- Aycı, H. (2017). *Bireysel Arşivi*, Ankara.
- Cengizkan, A. *Bireysel Görüşme*, 2016.
- Çavdar, S.Ç. (2017). *Türk Planlama Deneyimi Bağlamında Bir Miras Değeri Olarak Atatürk Orman Çiftliği 1937-2017*. Yayınlanmamış Doktora Tezi, ODTÜ Sosyal Bilimleri Enstitüsü, Ankara.
- Demirtaş, A. (2013). *The Beaches of Ankara, Landscapes of Development, The Impact of Modernization Discourses on the Physical Environment of the Eastern Mediterranean*. (Derleyen Pyla, P.). Boston: Harvard University Press.
- Dinçer, G. (2008). *Bir Çağdaşlaşma Öyküsü, Cumhuriyet Devriminin Büyük Eseri: Atatürk Orman Çiftliği*. 1.Baskı, Ankara: Koleksiyoncular Derneği.
- Frampton, K. (1999). *Megaform as Urban Landscape*. College of University of Michigan,
- Kaçar, A.D. (2015). *Giriş, Kültür/Mekan: Gazi Orman Çiftliği*. 1. Baskı, Ankara: VEKAM, s. 17, 20, 38.
- Keleş, R. (2008). *Atatürk Orman Çiftliği*. *Ankara Dergisi*, S. 1(1), s. 71-74.
- Keskinok, Ç. (2000). *Atatürk Orman Çiftliği: Kuruluşu, Sorunları ve Gelişme Seçenekleri İçin Öneriler*. *Mimarlık Dergisi*, S 292, s. 43-46.
- Kimyon, D., Serter, G. (2015). *Atatürk Orman Çiftliği'nin ve Ankara'nın Değişimi Dönüşümü*. *Planlama*, S. 25(1), s. 44-63.
- Mulayim, Z. G. (1995). *Kooperatifçilik*. Ankara: Yetkin Yayınları.
- Ozer, D. G., Baskurt, B., (2017). *Kentsel Sürdürülebilirlik: Ankara Kent Planları Örnekleri Üzerinden Bir İnceleme*. *A-JESA*, Vol.1, S. 1, s. 79-92.
- Öztoprak, İ. (2008). *Hazineye hediyeye ve sonrası, Atatürk Orman Çiftliğinin Tarihi*. 1.Baskı, Ankara: Atatürk Araştırma Merkezi.
- Sargın, G. A. (2012). *Mekanın Soy Kütüğü Üzerine Denemeler, Ankara Kent Atlası*. (G.A. Sargın, Der.), Ankara: Mimarlar Odası, s. 6.
- Tekeli, İ., (2016). *Dünya'da ve Türkiye'de Kent-Kır Karşıtlığı Yok Olurken: Yerleşmeler İçin Temsil Sorunları*. Ankara: İdealkent Yayınları, s. 207.
- Tekeli, İ., *Bireysel Görüşme*, 2015.
- Tuncel, G. S., İlerisoy, Z. Y. (2016). *Bahçeşehir Kavramı ve Ankara Bahçelievler Semti Üzerinden Değerlendirilmesi*. *International Academic Research Congress*.
- White, C. E., Sopov, A., Ostovich, M. E. (2013). *An Archeology of Sustenance: The Endangered Market Gardens of İstanbul*. *Arcaology For The People: Joukowsky Institute Perspectives*, (Derleyen Cherry, J., Rojas, F.). United Kongdom: Oxbow Books, s. 29-38.
- Yıldırım, D. (2004). *Design Problems of AOÇ as a Public Property, Kamu Müllkü Olarak Atatürk Orman Çiftliği'nin Tasarım Problemleri*. Yayınlanmamış Doktora Tezi, ODTÜ Sosyal Bilimleri Enstitüsü, Ankara.