



**ENDÜSTRİ YAPILARININ KÜLTÜREL MİRAS OLARAK DEĞERLENDİRİLMESİ: ANTALYA-  
TEKİROVA MADEN İŞLEME TESİSİ ÖRNEĞİ\***  
**THE EVALUATION OF INDUSTRIAL STRUCTURES AS CULTURAL HERITAGE: ANTALYA-TEKİROVA  
MINING AND PROCESSING PLANT**

**Emine BARBAROS AKAY\*\***  
**Hilal Tuğba ÖRMECİOĞLU\*\*\***

**Öz**

Endüstri Devrimi; sosyal, ekonomik ve fiziksel çevrede köklü değişimlere neden olan ve ülkelerin geleceğini kökten değiştiren tarihsel bir dönüm noktasıdır. 18.yy ortalarında Avrupa’da başlayan bu süreç, etkisini Osmanlı İmparatorluğu’nda da göstermiş, ancak bu etki İstanbul ve çevresindeki belli başlı şehirlerle sınırlı kalmıştır. Dönemin küçük bir tarım kenti görünümündeki Antalya’da ise endüstrileşmeye dair önemli gelişmeler, Cumhuriyet rejiminin beraberinde getirdiği bayındırlaşma ve modernleşme planları kapsamında gerçekleşmiştir. 20. yy’da kentte inşa edilen endüstri yapılarının büyük çoğunluğu işlevlerini kaybetmeleri sonrasında yıkılmış ya da terk edilmiş, 1930’larda sayıları 30’u aşan tesislerden günümüzde ancak 7’si kalmıştır. Antalya’nın yegane erken Cumhuriyet endüstri mirası olarak kentin bugün artık var olmayan bir dönemine şahitlik eden bu yapıların gelecek kuşaklara aktarılabilmesi için envanter çalışmalarının yapılması, koruma altına alınmaları ve uygun işlevlerle kamuya yeniden kazandırılmaları gerekmektedir.

Antalya kentinin faaliyete geçen ilk maden ocağı olma özelliği gösteren Tekirova Maden İşleme Tesisi de Antalya’nın erken Cumhuriyet Dönemi endüstriyel yatırımlarının kısmen de olsa ayakta kalabilmiş nadir örneklerinden biridir. Bu çalışmada, Tekirova Maden İşleme Tesisi’nin tarihi ve mimari değerleri ortaya çıkarılarak Antalya’nın sosyo-ekonomik hayatına bir değer olarak katılabilmesi konusunda değerlendirmeler yapılmaktadır.

**Anahtar Kelimeler:** Endüstri Mirası, Koruma, Yeniden Değerlendirme, Antalya, Krom İşleme Tesisi.

**Abstract**

The Industrial Revolution is a historical turning point that has caused fundamental transformations in the social, economic and physical environment and radically changed the future of the countries. This process, which started in Europe in the mid-18th century, also influenced Ottoman Empire, but its effects were limited to the major cities in and around Istanbul. In Antalya, which was a small agricultural town, the important industrial transformations were realized within the scope of the development and modernization plans brought by the early Republican regime. In the 20th century, the vast majority of the industrial buildings built in the city were destroyed or abandoned after they lost their function. Now there are only 7 of the facilities remained among 30 from that period. These structures are forming the only industrial heritage of Antalya that it is necessary to carry out inventory studies, to conserve, to restore and to reuse them with appropriate public functions in order to transfer them to the next generations.

Tekirova Mining and Processing Plant is one of the rare examples of Antalya’s early Republican industrial investments and it is the first industrial plant to operate in Antalya. In this study, the historical and architectural features of this plant will be evaluated aiming this complex to take part as a value in socio-economic life of Antalya.

**Keywords:** Industrial Heritage, Conservation, Re-functioning, Antalya, Mining and Processing Plant.

**Giriş**

İlk adımları 18.yüzyıl ortalarında İngiltere’de atılan ancak etkileri 19. yüzyıldan günümüze kadar uzanan Endüstri Devrimi, insanlık tarihinin toplumsal ve ekonomik dönüşümünde etkin rol oynamıştır. Endüstri Devrimi ile üretim sürecindeki insan gücünün yerini makinalar almış, üretim biçimi değişmiştir. Bu temel gelişme sosyal, ekonomik ve fiziksel çevreyi değiştirmiş; bir taraftan tetiklediği iç göçe bağlı olarak kentleşmenin doğuşunu sağlarken, diğer yandan mekânsal ve strüktürel anlamda sunduğu yenilikler ile farklı tiplerde endüstri yapılarının üretilmesine de olanak sağlamıştır. Endüstriyel üretimin gerçekleştirildiği ancak günümüzde işlevini yitirmiş ve terk edilmiş bu yapılar, belirli bir dönemin tanığı olması nedeniyle değerlidir.

\* Bu çalışma Akdeniz Üniversitesi Güzel Sanatlar Fakültesi’nin 24-25 Nisan 2018 tarihlerinde düzenlediği Kültürel Mirasın Korunması ve Yaşatılması Sempozyumu’nda sunulan “Endüstri Yapılarının Kültürel Miras Olarak Değerlendirilmesi: Antalya-Tekirova Maden İşleme Tesisi Örneği” başlıklı bildirinin geliştirilmiş halidir.

\*\* Mimar, Antalya Kültür Varlıklarını Koruma Bölge Kurulu Müdürlüğü.

\*\*\* Doç. Dr., Akdeniz Üniversitesi, Mimarlık Fakültesi Mimarlık Bölümü.



Tanyeli (2000, 50), Endüstri Mirası'nı; "mekanik araçlarla ve düzeneklerle mal ve/veya hizmet üretme etkinliğinin gerçekleştiği özgül mimariden oluşan kültürel miras" şeklinde tanımlamaktadır. Bu mirasın araştırılması ve belgelenmesini içeren disipline de "endüstri arkeolojisi" denilmektedir. Kullanım özelliğini yitiren ve rant tehdidi altında hızla yok olmakta olan yapıların taşıdığı tarihsel, teknolojik, sosyal, mimari ve bilimsel değerlerin farkındalığının artması sonucunda "endüstri mirası" kavramı geliştirilmiştir. Endüstri yapılarının, korunması gerekli kültürel miras olarak tanımlanması ve yapıların korunmasına yönelik uluslararası bir anlayış geliştirilmesi, 1978 yılında TICCIH'in - (Uluslararası Endüstri Mirası Komitesi) kurulmasıyla gerçekleşmiştir (Kaya, 2012, 3). UNESCO'nun 2001 yılında bir takım endüstri bölgelerini dünya miras listesine alması ile de endüstri mirası kavramı uluslararası platformlarda kabul gören bir olgu haline gelmiştir. Ülkemiz için yeni bir kavram olan endüstri mirası, her ne kadar henüz yasal düzenlemelerde açık şekilde yer almamışsa da, endüstri yapılarının koruma altına alındığı, belgelendiği ve yeni işlevlerle kullanıldığı örnekler mevcuttur. Türkiye Cumhuriyeti Devleti tarafından ilk kurulan fabrika olan Sümerbank Kayseri Bez Fabrikası ile günümüzde kağıt müzesi işleviyle kullanılan Kocaeli Seka Kağıt Fabrikası, Erken Cumhuriyet Döneminin modernleşme ve sanayileşme hareketinin göstergeleri olarak korunarak yeniden işlevlendirilen önemli örneklerdendir.

Osmanlı Dönemi'nde 18. ve 19.yüzyıllarda başlayan ilk endüstrileşme faaliyetlerinin başkent İstanbul ve yakın çevresinde yoğunlaşacak şekilde mekansallaştığı görülmektedir. Bunun dışındaki sanayileşme, yabancı ülkelerin çıkarları doğrultusunda, hammadde yatakları, liman kentleri ve ulaşım ağları ile bağlantılı olarak gelişmiştir. Bu nedenle Anadolu'nun birçok kenti sanayileşme ile Cumhuriyet dönemine kadar tanışmamıştır. 20. yüzyılın başında kurulan genç Türkiye Cumhuriyeti ise, izlediği politika ve ekonomik kalkınma planları kapsamında büyük şehirlerinin yanı sıra Anadolu'nun farklı kentlerinde de imkanları dahilinde endüstri alanında atılımlar gerçekleştirilmiş, sanayileşmenin Anadolu'ya yayılması istenmiştir. Bu nedenle Antalya gibi çoğunlukla tarıma bağlı üretimin hakim olduğu dönemin küçük sayılabilecek kentlerinde Cumhuriyet Dönemiyle birlikte yapılan nadir endüstri yapıları, savaştan yeni çıkmış bir ülkenin yaşadığı zorluklar ve imkansızlıklar dikkate alındığında ayrıca önem arz etmektedir.

Cumhuriyet Dönemine kadar yeraltı zenginliklerinden yararlanılamayan Antalya kentinin faaliyete geçen ilk maden ocağı olma özelliğini gösteren Tekirova Maden İşleme Tesisleri, üzerinde yer alan yapı kompleksiyle birlikte büyük oranda günümüze kadar ayakta kalabilmiş, Antalya'nın Cumhuriyet Dönemi endüstriyel yatırımlarının nadir örneklerinden biridir. Yapı kompleksi, Antalya Kültür Varlıklarını Koruma Bölge Kurulu'nca 2014 yılında korunması gerekli taşınmaz kültür varlığı olarak tescil edilerek yasal olarak koruma altına alınmıştır. Ancak maden işleme tesisinin korunması ve kente kazandırılması için yapının yasal koruma altına alınması yeterli olmamakta, yapıların sürdürülebilirliği açısından koruma stratejilerinin geliştirilmesi gerekmektedir. Bu nedenle, söz konusu endüstri mirası yapının bölgenin kimliğine nasıl katkıda bulunacağı ve değerlendirilmesinde izlenecek yöntemin hangi temel ilkeler doğrultusunda gerçekleştirilmesi gerektiği gibi problemler önem kazanmaktadır.

## **Antalya Sanayisi ve Endüstri Yapıları**

### **1.1. Antalya Kenti ve Sanayi**

Antalya İli'ni kapsayan ve ilk çağlarda Pamphylia olarak adlandırılan bölge, sırasıyla Prehistorik, Hitit, Lidya, Makedon, Bergama, Roma ve Bizans dönemlerine ev sahipliği yapmış, bu devletlerin varlıklarının izleri de günümüze kadar ulaşmıştır. Kent 13. yüzyılda Selçuklu eline geçmesi sonrasında ticarete önemli bir yere sahip olmuş, 19.yüzyıla kadar da ticari önemini korumuştur. 19. yüzyılın başından itibaren ise bataklık oluşumu, salgın hastalık ve süren savaşlar nedeniyle kentte ticari faaliyetler durmuştur (Güçlü, 1997, 66). Kent formuna bakıldığında da bölgede henüz sanayileşmenin başlamamış olmasına bağlı olarak sanayi öncesi kent yapısı özelliklerinin izlendiği görülmektedir. 20. yüzyılın ilk çeyreğinden itibaren ise savaşlar nedeniyle dış göç yaşanmaya başlamış, mübadele sonucu gayrimüslimlerin kentten ayrılması sonrasında ise sosyal ve ekonomik yapı büyük ölçüde hasar görmüştür.

Cumhuriyetin ilanı ile birlikte, ülke genelinde kalkınma ve ilerleme atağı başlamıştır. İnşa edilen yeni yapılarla kentlerin, çağdaşlığın ve yeniliklerin göstergesi olan mekanlar haline getirilmesi istenmiştir. Bu durum, Anadolu'daki diğer kentler gibi Antalya'nın da yeniden şekillenme sürecini başlatmıştır. Cumhuriyet'in ilk dönemlerinde, Osmanlı modernitesi etkisinde kurulan kamu kurumları, yeni rejimin siyasal ve toplumsal ihtiyaçlarına göre yeniden düzenlenerek kullanılmışlardır. Antalya'dan bu döneme örnek olarak; Belediye ve Vilayet Binaları, Antalya Lisesi, Cumhuriyet İlkokulları, Memleket Hastanesi gibi yapılar verilebilir. 1930'lu yıllardan sonra ise Avrupa modernizmin bezemesiz formlarının benimsendiği yeni yapılar yapılmaya başlanmıştır. İpekbocekçiliği Mektebi ile Tütün İdaresi Binası'nın mimari biçimlenmesinin modern üslupla yapıldığı söylenebilir (Aydın, 2010, 200). Cumhuriyet rejiminin ekonomik

kalkınmayı sağlamak amacıyla benimsediği devletçilik politikası doğrultusunda ise, Anadolu'nun çeşitli yerlerinde devlet destekli endüstri kuruluşları kurulmaya başlanmıştır; ancak Erken Cumhuriyet döneminde artış gösteren sanayi hareketi, 1950 tarihinden itibaren ivme kazanmıştır. Antalya kentindeki sanayileşme süreci incelendiğinde sürecin, 19. yüzyıl sonu 20. yüzyılın ilk çeyreğini kapsayan geç Osmanlı dönemi, Cumhuriyet'in kurulması sonrasında yeni devletin alt yapısının oluşturulmaya çalışıldığı ve etkilerinin kent üzerinde izlenebildiği 20. yüzyılın ikinci çeyreğinde yaşanan dönem, ve ülke genelinde sanayileşme hareketinin arttığı 20. yüzyılın üçüncü çeyreğinde yaşanan dönem olarak üç aşamada değerlendirilmesi mümkündür.



Şekil 1 I.Dünya Savaşı sırasında bombalanan un değirmeni  
(Kaynak: Çimrin, 2017)

Geç Osmanlı Döneminde Antalya şehrinin ekonomisi; hububat, hayvancılık ve kısmen ticarete dayanmaktadır. 1913-1915 yılları arasında ilk defa yapılan sanayi sayımına Antalya'nın dahil edilmemesi nedeniyle bu dönemde kurulan endüstri yapılarına ilişkin kesin verilere ulaşılamamıştır. Ancak, Düden çayının o tarihlerde kent içerisinde akan kolları üzerinde konumlanmış un değirmenlerinin büyük bir kısmı bu dönemde yapılmıştır; ve bu yapıların büyük bir bölümü bugün bulunmamaktadır. 20.yy başlarında, günümüzde Değirmenönü Caddesi adı verilen bölge ve yakın çevresindeki arıklar üzerinde 11 adet, Düden çayının falezlerden döküldüğü kısımda ise 5 adet su gücüyle çalışan değirmen vardır (Çimrin 2017, 232). Falez üzerindeki değirmenler, I.Dünya Savaşı sırasında Fransız savaş gemilerinden yapılan bombardıman sırasında yok edilmiştir (Şekil 1). Değirmenönü caddesindeki yapılar ise 1970'li yıllara kadar ayakta kalabilmiş olmalarına rağmen sonraki dönemlerde yıkılmıştır. Bugün, yalnızca bir adet un değirmeni restore edilip yeniden işlevlendirilerek kamu kullanımına açılmıştır (Şekil 2).



Şekil 2 Değirmenönü Caddesindeki restorasyonu yapılan un değirmeni  
(Kaynak: Antalya Koruma Bölge Kurulu Müdürlüğü Arşivi)



Cumhuriyet Dönemiyle birlikte ziraat ve ticarete gözle görülür gelişmeler kaydedilmiştir. Bu dönemde Antalya halkının en önemli geçim kaynağı tarım ve hayvancılıktır. Cumhuriyet'in ilk 20 yılında sulama kanallarının açılması ve narenciye, hububat gibi ürünlerde zirai iyileştirme yapılmasıyla birlikte tarımsal üretimde artış sağlanmıştır (Dinç & Bakırcılar, 2012, 19). Bu dönemde Antalya sanayisinin ileri bir düzeyde olmadığı, kamunun ihtiyaç duyduğu maddelerin üretimlerinin ağırlıklı olarak küçük ve orta ölçekli endüstri tesisleri aracılığıyla karşılandığı bilinmektedir. Cumhuriyetin 10. yılında şehirde un, şeker, buz, çeltik, kereste ve elektrik fabrikaları başta olmak üzere 25 fabrika ile 6 atölye ve tamirhane bulunmaktadır (Güçlü, 1997, 67). Bunlardan günümüze sadece Elektrik Santrali ile Krom İşleme Tesisi ulaşabilmiştir.

Antalya'da Cumhuriyet'in ilk yıllarında başlanmak üzere, tek parti yönetiminde sosyal, kültürel ve ekonomik alanda önemli çalışmalar yapılmış olsa da sanayileşme ile ilgili atılımlar 1950 yılından sonra ivme kazanmıştır. Bu dönemde inşa edilen üretim tesislerine, devlet ve özel teşebbüsler tarafından kurulan çeşitli fabrikalar ilave edilmiş ve bu tesisler Antalya'nın ekonomik yönden gelişmesinde etkin rol oynamışlardır (Gönüllü, 2010, 490). 1950-1975 yılları arasında un, zeytinyağı, konserve, kimyevi madde, elektrik, maden işleme ve dokuma fabrikaları inşa edilmiştir. Bu yapıların bir bölümü üretim güçleri ve kentleşmeye olan etkileri nedeniyle önemlidir. Bunlardan ilki, Demokrat Parti iktidarı döneminde, ABD'nin kapitalist kalkınma reçetelerinin katkısıyla ve Antalya'da işsizliğe çare olması amacıyla temeli 1956 yılında atılan ancak 1961 yılında üretime geçebilen Antalya Pamuklu Dokuma Sanayiidir (Şekil 3). İkincisi, 1956 yılında ihalesi gerçekleştirilen ve Antalya'daki sanayinin gelişimini olumlu etkileyen Kepez Elektrik Santralidir. Üçüncüsü ise Türkiye'nin ilk ferrokrom ve karpit fabrikası olan ve 1957 yılında kurulan Antalya Elektrometalurji Sanayiidir. Bu yapıları 1964'te kurulan Guayul Kauçuk Fabrikası, 1969'da üretime geçen Antalya Sanayi ile 1976 yılında açılan Pil Fabrikası izlemektedir (Çimrin 2002, 290). Burdur yolu üzerindeki Dokuma ve Kepez mahallelerinde yer alan bu sanayi yapıları uzun vadede kentin yakın çevreden göç almasına, tarım arazilerinin kentsel alanlara dönüşerek kentin hızla büyümesine neden olmuşlardır.



Şekil 3 Antalya Pamuklu Dokuma Fabrikası  
(Kaynak: Antalya Koruma Bölge Kurulu Müdürlüğü Arşivi)

## 1.2. Antalya'daki Sanayi Yapılarının Analizi

Teknolojik gelişmeler ile mevcut fabrikaların rantabilitesini kaybetmesi ve hizmet sektörünün turizme bağlı olarak hızlı gelişimi, sanayisizleşme ve sanayinin desantralizasyonu politikaları gibi nedenler, Antalya'daki kamuya ait endüstri yapılarının 1980 sonrasında yavaş yavaş terk edilmelerinde etkili olmuştur. 20. yüzyılın yarısına kadar inşa edilen tesislerin büyük bir kısmı savaş, kentleşme, şehir merkezinin yeniden düzenlenmesine yönelik bilinçsiz imar faaliyetleri ve rant kaygılarıyla bilinçsizce yok edilmiştir. 1950'li yıllardan sonra yapılan ve Antalya'da geçek anlamda sanayileşme ve kentleşme hareketini başlatan fabrikaların büyük çoğunluğu 1990'lara gelene kadar işletilebilmişlerdir. Bu tarihten sonra yapıların, yavaş yavaş kapatılmaya başladıkları, bir kısmının da çeşitli nedenlerle yıkıldığı gözlenmektedir. Bu süreç sonunda, 20. yüzyılda Antalya'da yapılmış 30'u aşkın fabrikadan günümüze yalnızca 8 tanesi ulaşabilmiştir. Bu yapılardan 4 tanesi tescil edilerek yasal koruma altına alınmıştır. Pamuklu Dokuma Fabrikası ve Elektrik Santrali'nin yeniden işlevlendirilerek kullanılmasına yönelik mimari projeler Koruma Bölge Kurulu kararları ile uygun bulunmuş, Dokuma Fabrikasında proje uygulanmasına başlanmıştır.



Antalya'daki endüstri yapılarının konumlarına bakıldığında, ilk dönemde yapılan tesislerin yer seçimi konusunda, Akdeniz'e dökülen Düden çayının kolları üzerinde olma (Örn. Elektrik Santrali), işlenebilir hammaddeye sahip olma (Örn. Tekirova Krom Maden Ocağı), deniz ve limana yakınlık (Örn. Vilayet Un Fabrikası) gibi etkenler göze çarpmaktadır. İkinci dönemde yapılan tesislerin konumlandırılmasında dikkat çeken ortak özellikleri ise kent merkezinin kuzeyinde yer alan Dokuma ve Kepez mahalleleri sınırları içerisinde kurulmalarıdır. Sanayi tesislerinin kent merkezinden kuzeye doğru kaymasında fabrikaların büyük ölçekli olmalarına bağlı olarak arazi gereksinimleri etkili olmuştur.

20. yüzyılda inşa edilen fabrikaların çoğunluğunun günümüze ayakta olmaması nedeniyle yapıların genelini kapsayan bir analiz yapmak mümkün olmamaktadır. Ulaşılabilen yazılı ve görsel verilere dayanılarak, Antalya'daki endüstri yapılarının mimarisi ile ilgili şu değerlendirme yapılabilir: İlk dönemde yapılan yapılarda moloz taş örgülü yığma yapı tekniği ile beşik ve kırma çatılı üst örtü kullanımı yaygındır. Yapılar genelde tek hacimli olarak inşa edilmiştir. Genelde yalın bir mimari planlama anlayışı hâkimdir. İkinci dönem sanayi yapılarında ise yoğunlukla betonarme iskelet sistemi kullanılmıştır. Yapılar yatayda genişlemiş, ek binalarla birlikte yapı kompleksine dönüşmüştür. Yalın mimari planlama dili bu dönemde de kullanılmıştır. Örtü sistemi olarak beşik ve kırma çatıya şed ve düz çatılar eklenmiştir.

## 2. Tekirova Maden İşleme Tesisi ve Yerleşkesi

### 2.1 Tekirova Maden İşleme Tesisi Tarihçesi

Antalya'nın Kemer İlçesi, Atbükükoyu çevresinde yer alan Maden Bölgesi; üzerinde yer alan yapı kompleksiyle birlikte büyük oranda günümüze kadar ayakta kalabilmiş Antalya'nın Erken Cumhuriyet Dönemi endüstriyel yatırımlarının nadir örneklerinden birisidir. Maden Bölgesi, Cumhuriyet'in ilk yıllarında Antalya'da ihalesi yapılan ve faaliyete geçen tek maden ocağıdır. Yedi Meşale edebiyat topluluğunun kurucuları arasında bulunan, hâkim olarak Antalya'da görev aldığı yıllarda Türk-Akdeniz dergisinin yazar kadrosunda yer alan Muammer Lütfi Bahşi (1937, 5), Cumhuriyetin 15. Yılına girerken Cumhuriyet Antalya'sını anlattığı yazısında Tekirova krom madenlerini, Cumhuriyetin Antalya'ya getirdiği bir değer ve Türk madenciliğinin yeni bir zenginliği olarak belirtmiştir. Cumhuriyet öncesi dönemde Antalya'nın çeşitli mevkiilerinde madenlerin yer aldığı tespit edilmiş hatta Kumluca'nın Ağva ve Karataş bölgeleri için maden arama ruhsatı verilmiştir ancak herhangi bir teşebbüste bulunulmamış, Antalya'daki yeraltı zenginliklerinden Cumhuriyet Devrine kadar yararlanılamamıştır (Güçlü, 1997, 73).

Atbükü Koyu çevresindeki krom madeni, Sırp Asıllı Aleksandır Fason adındaki maden arayıcısı tarafından bulunmuş, Mısır Hidiv Hanedanı'na mensup Prens Tosun ve Genç Mehmet Bey adındaki iki sermayedar tarafından (Selekler, 1960, 73) 1936 yılında (Güçlü, 1997, 73) faaliyete geçirilmiştir. Alanın 1932 yılında Kirazzade Mehmet Sadık Bey'e ihalesine ilişkin Kararnamede Reisi Cumhur Gazi Mustafa Kemal'in imzası bulunmaktadır. Söz konusu alanda o güne kadar yapılan madencilik faaliyetlerinin, kromun aranması ve elde edilen kromun külçe halinde ihraç edilmesi bazında kalması, sermayedarların zarar etmesiyle sonuçlanmıştır. Bu duruma çözüm bulmak amacıyla, hissedarlar 1937 yılında Mösyö Villemont adındaki uzmanı alana göndermişlerdir. Uzmanın; Tekirova'daki krom madenlerinin toplu biçimde bulunmaması nedeniyle teksif fabrikası kurulmadıkça verimli çalışmanın mümkün olmayacağı yönündeki görüşü doğrultusunda, Amerika'dan birçok yıkama ve teksif makinesi sipariş edilmiş; madenin olduğu gibi fabrikaya getirilerek tasfiyeden geçirilmesi ve asıl değerli madenin ortaya çıkarılmasını sağlayacak kompleksin kurulma çalışmalarına başlanmıştır (Barışta, 1938, 115).

Dönemin Tekirova Maden Şirketi Müdürü olan Lütfi Barışta 1938 tarihli yazısında; bölgedeki bina inşaatları ile makina yataklarının tamamlandığı, iş ve tezgâhlar arasında demir rayları ve yolların döşendiği, tahmil-tahliye iskelesinin ise tamamlanma aşamasında olduğu belirtmektedir. Aynı dönemlerde Burhanettin Onat da maden işletmesinin doktorluğu görevini üstlenmiştir. Hatta Atbükü madenlerinde geçen bir geceyi Türk Akdeniz Dergisi'nin Duygular ve Anılar kısmında "Madende Bir Gece" başlığı altında yayınlamıştır (Güçlü, 2004, 94)

1938 yılından 1990'lı yılların ortalarına kadar aralıklarla da olsa alanda madencilik faaliyetleri devam etmiştir. Stark (1958, 125) "Alexanders's Path" adlı kitabında, koyun güneyinde konut yapılarının, kuzeyinde ise krom yıkama tesislerinin yer aldığından ve fabrikanın aktif olarak çalıştığından bahsetmektedir. Kuzey yamaçlardan elde edilen ham madde, öncelikle stok alanında biriktirilmekte, sonrasında fabrika içerisinde yer alan makinelerle kırılma sürecine tabi tutulmaktadır. Kırılan madenler akarsuda yıkandıktan sonra iskeleden Amerikan gemilerine yüklenmektedir.

Bölgedeki endüstri yapılarının kullanımına hangi yılda son verildiği bilinmemektedir. Ancak, alanın 1972 yılında Milli Park olarak ilan edilmesi ve bölgenin Tekirova Adrasan Gelidonya Arası I.Derece Doğal

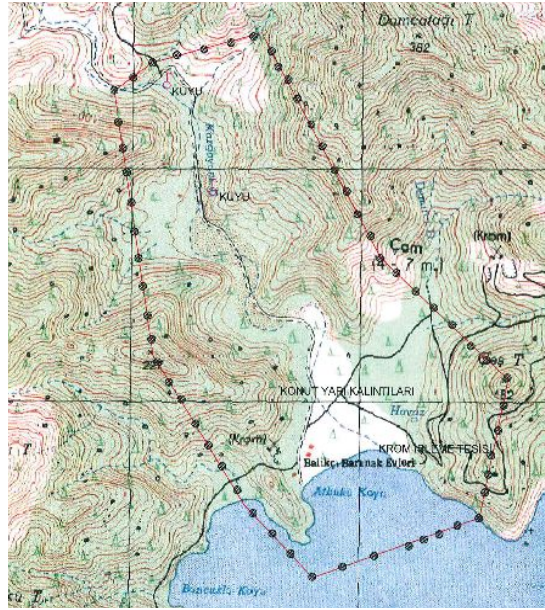
Sit Alanı sınırları içerisinde kalması, işlevini yitirmiş krom işleme tesislerinin günümüze kadar korunabilmesini sağlamıştır. Bölgedeki endüstri tesisleri ile bu tesislere hizmet eden yapılar Kültür ve Turizm Bakanlığı Antalya Kültür Varlıklarını Koruma Bölge Kurulu'nca 2014 yılında korunması gerekli taşınmaz kültür varlığı olarak tescil edilerek koruma altına alınmıştır.

### 2.1 Yapı Kompleksinin Mimari Analizi

Madencilik faaliyetinde kullanılan yapılar, Atbükü Koyu'na dökülen Kargayanı Deresine yakın mesafede konumlanmaktadır. Bu yapılar; üretim faaliyetinin gerçekleştirildiği endüstri yapıları, hammaddenin saklandığı depo yapıları, ürünün gerekli yerlere iletilmesini sağlayan ulaşım yapıları ve işçilerin kaldığı işçi yerleşimleri şeklinde gruplandırılabilir (Şekil 4).

Atbükü Koyu'nun hemen kuzeyinde endüstri yapısı yer almaktadır. 1930'lu yılların sonuna doğru inşa edilmiş ve ileri dönemlerde onarım gördüğü tahmin edilen moloz taş örgülü, beşik çatılı, tek hacimli bu yapı, kromun kırılması ve rafine edilmesi fonksiyonuyla kullanılmıştır. İçerisinde halen krom kırma işlemini gerçekleştiren makineye ait motor parçaları bulunmaktadır (Şekil 5, 6). Koyun kuzeydoğusundaki yamaçlarda, istinat duvarı görünümündeki yüksek duvarlar ile farklı kütlelerdeki yapı kalıntıları göze çarpmaktadır. Depolama amaçlı kullanılan bu yapılar genel olarak yamaca konumlanmış, moloz taş örgülü, bir veya iki kat yüksekliğinde yapılardır. Söz konusu taşınmazlar arasında en dikkat çekici olanı, çok dik bir yamaca konumlanmış, yerden yaklaşık 12 metre yüksekliğe sahip, zeminden tavana kadar kesintisiz bir mekânı bulunan, moloz taş örgülü, yer yer demir ile güçlendirilmiş stok yapısıdır. Yapının birbirinden farklı kotlarda konumlandırılmış birimleri, yüksek kottaki krom madeninin alt kotlarda toplanmasına yönelik tasarlanmıştır (Şekil 7, 8, 9). Koyun kuzeyinde ve güneybatı kısımlarında ise işçi konutları olarak kullanılmış, moloz taş örgülü, bir kısmı çimento sıvalı yapı kalıntıları yer almaktadır. Yapıların bir kısmı temel seviyesine kadar yıkık durumda iken bazıları çatı seviyesine kadar ayakta kalmıştır. Bazı yapıların yakınında su kuyuları yer almaktadır (Şekil 10, 11). Ayrıca Kargayanı Deresi'ne yakın mesafede, moloz taş örgülü, silindirik kuyular bulunmaktadır. Bu kuyuların madencilikte shaft olarak tanımlanan kuyular olduğu tahmin edilmektedir (Şekil 12).

Tekirova Madeni, içerisinde barındırdığı yapı kompleksiyle birlikte, erken Cumhuriyet Dönemi'nin sanayi kültürüne ait tarihi, teknolojik ve mimari değerleri barındırmaktadır. Yapı kompleksinin yapılacak belgeleme çalışmaları sonrasında taşıdığı kimlik bozulmadan mimarlık ve planlama kararlarıyla gelecek kuşaklara aktarılması gerekmektedir. Yapının bulunduğu konumun duyarlılıkları ve çevresindeki peyzaj öğeleri dikkate alınarak, kimliğine aykırı olmayan bir işlevle örneğin bir maden müzesi olarak yeniden işlevlendirilmesi hem Likya Yolu üzerinde bir durak oluşturarak turizme katkı sağlayabilir, hem de Antalya'nın endüstriyel tarihinin gelecek kuşaklara aktarılmasında öncü bir rol oynayabilir.



Şekil 4 Tekirova Madeni Koyu koruma alanı ve yapıların yerleşimi  
(Kaynak: Antalya Koruma Bölge Kurulu Müdürlüğü Arşivi)



**Şekil 5.** Krom İşleme Tesisi  
(Kaynak:Antalya Koruma Bölge Kurulu Müdürlüğü Arşivi)



**Şekil 6.** Krom İşleme Tesisi içerisindeki motor parçaları  
(Kaynak: Antalya Koruma Bölge Kurulu Müdürlüğü Arşivi)



Şekil 7. Yapı kompleksi içerisindeki depo yapısının arka cephesi  
(Kaynak:Antalya Koruma Bölge Kurulu Müdürlüğü Arşivi)



Şekil 8. Yapı kompleksi içerisindeki depo yapısının üstten görünümü  
(Kaynak: Antalya Koruma Bölge Kurulu Müdürlüğü Arşivi)





Şekil 9. Yapı kompleksi içerisindeki depo yapısının yan cephesi  
(Kaynak:Antalya Koruma Bölge Kurulu Müdürlüğü Arşivi)



Şekil 10. Yapı kompleksi içerisindeki konut yapısının içten görünümü  
(Kaynak:Antalya Koruma Bölge Kurulu Müdürlüğü Arşivi)



Şekil 11. Yapı kompleksi içerisindeki konut yapısının içten görünümü  
(Kaynak:Antalya Koruma Bölge Kurulu Müdürlüğü Arşivi)



Şekil 12. Maden ocağı içerisindeki shaft  
(Kaynak: Antalya Koruma Bölge Kurulu Müdürlüğü Arşivi)

### Sonuç

Endüstri Devrimi, dünya üzerindeki hakim üretim rejiminin kökten değiştiği, bu doğrultuda sosyal, ekonomik ve kavramsal dönüşümlerin yaşandığı bir dönüm noktasıdır. Endüstri Devrimi ve teknik gelişmeler bir taraftan farklı yapı tiplerinin oluşumunu sağlarken diğer yandan kentsel mekanların dönüşümünü tetiklemiştir. Günümüzde işlevini kaybeden ve yok olma tehlikesindeki bu yapıların taşıdığı



tarihsel, teknolojik, sosyal, mimari ve bilimsel değer fark edilmekte ve bu yapıların korunması gerektiği uluslararası platformlarda kabul görmektedir. Ancak, ülkemizde genel olarak endüstriyel yapılarının korunması, sahiplenilmesi henüz yerleşmemiş bir kavramdır. Mevcut yasal düzenlemelerde de endüstri mirası tanımının bulunmaması, yapıların belgelenmesi, tescil edilmesi ve yeni işlevlerle donatılmasını güçleştirmektedir. Erken Cumhuriyet'ten 1990'lara kadar Antalya kentinde yapılan endüstri tesislerinden günümüze yalnızca sekiz adedi ulaşabilmiştir. Bir dönem kentin ekonomik gelişimine katkı sağlayan bu tesislerin, endüstri geçmişinin bir belgesi olarak ele alınarak, kent ve kamu yararına kullanılmak üzere yeniden değerlendirilmesi gereklidir.

Antalya'nın Kemer İlçesi, Atbükükoyu çevresinde yer alan Maden Bölgesi, teknolojik ve mimari değeri olan kalıntıları içermesi, Antalya bölgesinde o dönemde yapılan madencilik faaliyetlerini gösterir belge özelliğinde olması nedeniyle "endüstriyel miras" niteliği taşımaktadır. Alanın 1972 yılında Milli Park olarak ilan edilmesi ve bölgenin Tekirova Adrasan Gelidonya Arası I.Derece Doğal Sit Alanı sınırları içerisinde kalması, işlevini yitirmiş krom işleme tesislerinin günümüze kadar ayakta kalabilmesini sağlamıştır. Maden işleme tesisleri, 2014 yılında korunması gerekli taşınmaz kültür varlığı olarak tescil edilerek koruma altına alınmıştır ancak tüm bu girişimler yapının sürdürülebilirliği açısından yeterli olmamaktadır. Toplumsal belleğin devamlılığı için, bu yapı kompleksinin sahip olduğu kimliğiyle birlikte mimarlık, tasarım ve planlamayla, gelecek kuşaklara taşınması gerekmektedir. Bu nedenle, doğru plan kararları, tasarım ve mimari çözümlerle Tekirova'daki krom madeni tesislerinin yeniden işlevlendirilmesi, örneğin o dönemdeki madencilik faaliyetlerinin anlatıldığı bir endüstri müzesine dönüştürülmesi, Antalya'nın sanayileşme tarihinin gelecek kuşaklara aktarılmasının yanında, turizmle birlikte endüstri mirasının da kullanılarak korunmasını sağlayacaktır.

#### KAYNAKÇA

- Aydın, E. Ö. (2010). Cumhuriyetin Kentteki Etkileri. *Dünden Bugüne Antalya* Antalya: Antalya İl Kültür ve Turizm Müdürlüğü Yayınları.
- Bahşi, M. L. (1937). Cumhuriyetin 15. Yılına girerken Cumhuriyet Antalyası. *Türk-Akdeniz*. s. 5
- Barışta, L. (1938). Tekirova Krom Madenleri. *Türk Akdeniz Dergisi*.
- Çimrin, H. (2017). Antalya'da Zamanla Kaybolan Meslekler. Antalya Ticaret ve Sanayi Odası Kültür Yayınları
- Çimrin, H. (2002). Bir Zamanlar Antalya. Antalya Ticaret ve Sanayi Odası Kültür Yayınları
- Diñç, G., & Bakırcılar, A. (2012). *Geçmişten Günümüze Antalya Ticaret ve Sanayi Odası*. Antalya: ATSO Yayınları.
- Gönüllü, A. R. (2010). *Cumhuriyet Döneminde Antalya*. İstanbul: Tarihçi Kitabevi.
- Güçlü, M. (1997). *XX.Yüzyılın İlk Yarısında Antalya*. Antalya: Antalya Ticaret ve Sanayi Odası.
- Güçlü, M. (2004). *Doktor H. Burhanettin ONAT ve Hayatı (1894-1976)*. Antalya: Antalya Sanayi ve Ticaret Odası Yayınları.
- Kaya, B. (2012). *Endüstri Mirasımızın Korunmasında Planlama Yaklaşımı*. İzmir: Kültür ve Turizm Bakanlığı.
- Selekler, M. (1960). *Yarım Asrın Arkasından*. İstanbul: F.Bozkurt ve Ortağı Ş.T.İ.
- Stark, F. (1958). *Alexander's Path: From Caria To Clicia*. London: J.Murray.
- Tanyeli, G. (2000). Endüstri Arkeolojisi Yapılarının Korunması ve Yeniden İşlevlendirilmesi. *Domus m*, s. 50-51.