



19. YÜZYILDAN GÜNÜMÜZE İSTANBUL YOLLARININ DEĞİŞİMİ

THE CHANGE OF ISTANBUL STREETS FROM THE 19TH CENTURY TO THE PRESENT

Mustafa KAHRAMAN*

Öz

Çalışmada, 19. yüzyılda üretildiği düşünülen ve Ayverdi Haritaları olarak bilinen 20 adet pafta koordinatlandırılmış sonrasında ise, cadde ve sokakları sayısallaştırılıp günümüzdeki cadde ve sokaklarla karşılaştırılmıştır. Bu karşılaştırmada yolların şekilsel değişimleri, çıkmaz sokakların durumu ve isimlerindeki değişimlerinin neler olduğu saptanmaya çalışılmıştır. Bu işlemler sonucunda, cadde ve sokak sokakların önemli bir kısmının günümüze ulaşamadığı görülmektedir. Tarihi sur içinde en fazla ortadan kalkan veya geometrisi değişen sahasının orta kesim olduğu dikkat çekmektedir. Bunun temel sebebi olarak bu sahanın yangınlarla tahrip olması ve bölgede köklü bir kentsel planlama yapılmış olmasıdır. Sokaklardaki değişimi çıkmaz sokak özelinde değerlendirdiğimizde, günümüze kadar geçen sürede çıkmaz sokakların gerek tamamen ortadan kalkarak gerekse yakınındaki bir yola bağlanarak çıkmaz sokak özelliğini kaybettiği gözlenmiştir. Bununla birlikte çalışma sahasındaki çıkmaz sokakların, önemli bir kısmının da 19. yüzyıldan sonra oluştuğu tespit edilmiştir. Çalışma sahasındaki cadde ve sokakların isimlerinin analizi sonucunda, isimlerin büyük çoğunluğunun değiştiği tespit edilmiştir. Üstelik bu değişim sabit kalan yollar üzerinde denetlenmiştir. Tarihi yarım adadaki yollar ortadan kalkmamış olsa dahi isimleri değiştirilmiştir. Bu değişikliklerin bir kısmı aynı isimden bir çok yol olmasından kaynaklanan karışıklıkları ortadan kaldırma amaçlı olduğu düşünülmektedir.

Anahtar Kelimeler: İstanbul Yolları, Kent Kimliği, Ekrem Hakkı Ayverdi Haritaları, Cadde Ve Sokak Sistemleri, Toponomi, Fatih İlçesi, Çıkmaz Sokak.

Abstract

In the study, 20 sheets, which are thought to be produced in the 19th century and known as the Ayverdi Maps, were coordinated and then the streets were numbered and compared with the streets. In this comparison, the formal changes of the roads, the state of dead end and the changes in their names are tried to be determined. As a result of these transactions, it is seen that a significant part of the streets and streets have not survived. Within the historical wall, the area with the most disappearance or geometry is the middle section. The main reason for this is that the area was destroyed by fires and a deep urban planning was made in the region. When we evaluate the changes in the streets in a cul-de-sac street, in the period until the present day, the dead end streets have been completely disappeared and connected to a road close to it and the street has been lost. However, it was determined that a significant portion of the dead end streets in the study area occurred after the 19th century. As a result of the analysis of the names of streets in the study area, it was determined that most of the names changed. Moreover, this change has been controlled on fixed roads. Even though the roads on the historic peninsula have not disappeared, their names have been changed. Some of these changes are thought to be aimed at eliminating confusion due to the fact that there are many roads from the same name.

Keywords: Istanbul Streets, City Identity, Ekrem Hakkı Ayverdi Maps, Street and Street Systems, Toponomy, Fatih District, Dead End.

Giriş

Şehirler yeryüzünde değişimin en hızlı gerçekleştiği sahalardır. Şehirlerdeki bu değişimleri soyut ve somut değişimler şeklinde iki grupta ele almak mümkündür. Soyut değişimlerden kast edilen şehirdeki kültürel sosyal değişimlerdir. Kentlerde değişime uğrayan somut unsurları da kendi içerisinde doğal ortam koşullarındaki değişimler ve beşeri unsurlardaki değişimler şeklinde ele almak mümkündür. Somut beşeri unsurlar kabaca kentlere insan eliyle yapılmış her türlü yapıdır (Akalin, 2015: 54). Somut beşeri unsurlar içerisinde cadde ve sokaklar önemli bir yer tutmaktadır. Bir çok şehirde, binalar, parklar, anıtlar zaman içerisinde ortadan kalkabilir ve inşa edildiği dönemin sosyal, siyasi, teknolojik şartlarına göre tekrar dizayn edilirken, cadde ve sokaklar beşeri somut beşeri unsurlara göre daha uzun süre değişmeden kalabilmektedir. Maalesef bu genellemeyi İstanbul için yapmak mümkün değildir. İstanbul Şehri bir çok kez soyut ve somut değişikliklere maruz kalmıştır. Somut unsurlar arasında en zor değiştiği düşünülen cadde ve sokaklar da bu değişimden etkilenmişlerdir.

Şehirlerdeki değişimler, coğrafya, şehir ve bölge planlama, mimarlık, sanat tarihi, tarih, sosyoloji gibi bir çok bilim dalı tarafından doğrudan ya da çalışılan konunun bir bölümünde incelenmektedir (Yavuzçehre, 2011; Tuna, 2004; Özer, 2004; Kaya, 2003, Erkan, 2002 Keyder, 2013,

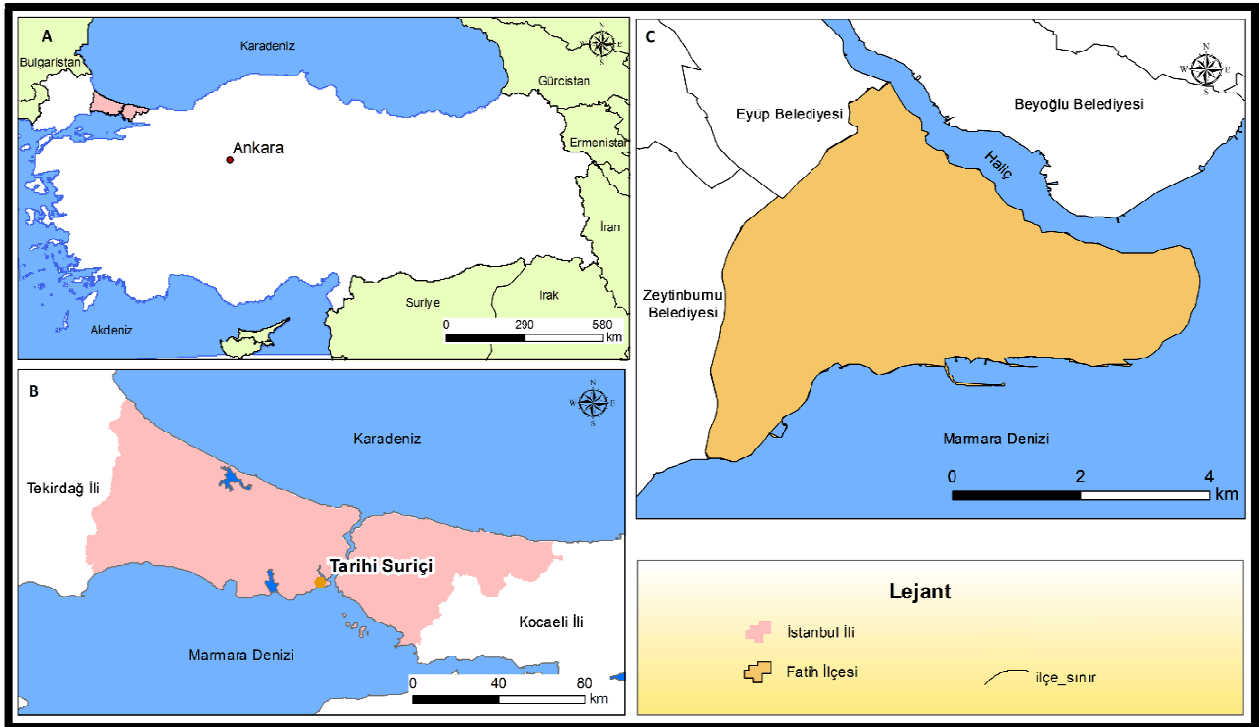
* Dr., İstanbul Üniversitesi, Coğrafya Bölümü, mustafa.kahraman@istanbul.edu.tr

Arkon 1989; Yedekçi 2015; Göney 2017; Aslanoğlu, 2007; Tekeli, 1985; Bayraktar, 2013; Bal, 2008; Jacobs, 2011; Erkin, 1999). Şehirlerdeki değişimler İstanbul özelinde de bir çok defa ele alınmıştır (Bozdoğan, 2012; Argun 2003; Yardımcı 2015, Kara, 2006; Yüçetürk, 2001; Bibar, 2002; Kırklar, 2009; Albayrak, 2002; Polat, 1996; Dolu, 1997; Sönmez, 1996; Tekeli, 2006; Keyder, 2008). İstanbul'un kent kimliğinde meydana gelen değişiklikler bu güne kadar yapılan araştırmalarda 20. yüzyılda gerçekleşen kent değişim-dönüşüm olgusuna odaklanmıştır.

Ancak bu değişim-dönüşümü cadde ve sokaklar üzerinden değerlendiren çalışmalar literatürde oldukça sınırlıdır. Dahası kentsel değişimin Ayverdi Haritaları üzerinden tespiti henüz yapılmamıştır. Bu açıdan çalışmanın literatürdeki bir eksikliği gidereceği ümit edilmektedir.

Çalışma sahası 19. yüzyılda İstanbul olarak isimlendirilen sahadır. Bir başka ifadeyle Tarihi Suriçi bölgesidir. Günümüzde bu saha idari sınırlarla bir bütünlük arz etmekte olup, Fatih ilçesi sınırları dahilinde yer almaktadır (Harita 1)

Hartia 1. Lokasyon Haritası



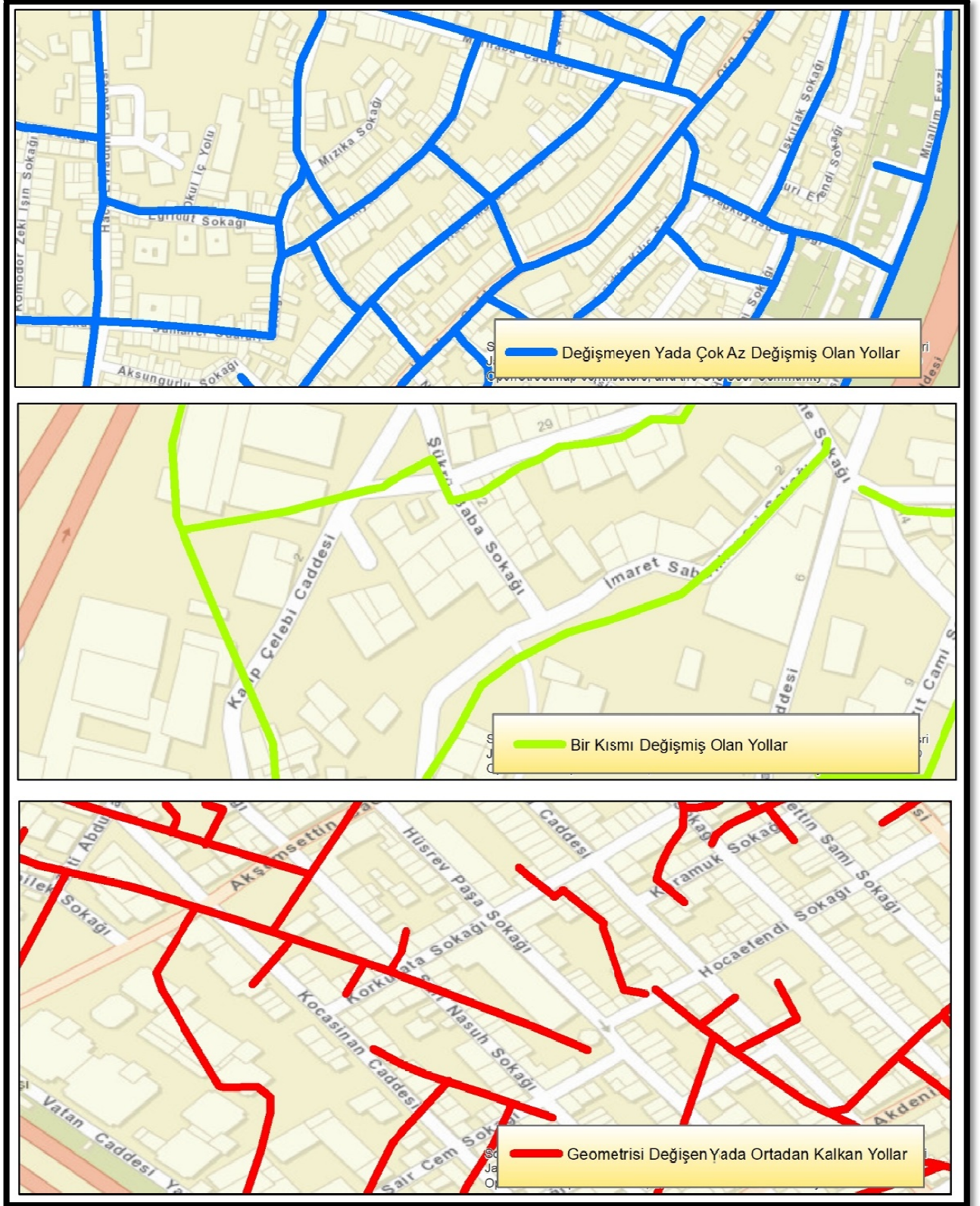
Veri, Yöntem ve Sınırlılıklar

Çalışmada kullanılan veriler büyük ölçüde Ayverdi Haritalarından temin edilmiştir. Esasen çalışmanın ana kaynağını oluşturan haritanın hangi kurum ve kişiler tarafından hazırlandığı belli değildir. Ekrem Hakkı Ayverdi tarafından incelendiği ve yayın hayatına kazandırıldığından dolayı Ayverdi Haritaları olarak anılmaktadır. Bahsedilen harita 45x60 cm ebatlarında olup 20 paftadan meydana gelmektedir. Ayverdi haritalarını İstanbul için bu kadar değerli kılan en önemli sebep 1/2000 gibi büyük bir ölçekle hazırlanmış olması ve en erken 1875 en geç 1882 yılları gibi eski bir tarihteki İstanbul'u haritalandırmış olmasıdır (Ayverdi 1958). Keza bu tarihlerde İstanbul henüz Çırçır(1908), Aksaray ve Mercan(1910), İshak Paşa(1912), Cibali-Çerhapaşa-Şehremini(1918), Vefa(1918) ve Kara Gümrük(1919) Yangınları gibi felaketlerden büyük hasarlara uğramamıştır (Ayverdi, 1958: 5). Dolayısıyla adı geçen haritalar İstanbul'un büyük mekansal değişimler/yıkımlar olmadan önceki halini sunmaktadır.

Bahsi geçen paftalar ArcGis 10.1.4 programı kullanılarak koordinatlandırılmıştır. Koordinatlandırılan haritalardaki her bir yol sayısallaştırılmıştır. Bu sayısallaştırma sonucunda, toplam 3 052 adet cadde veya sokak tespit edilmiştir. Çalışmanın ikinci aşamasında ise tespit edilen yollar günümüz cadde ve sokaklarıyla karşılaştırılmıştır. Her bir yolun 19. yüzyıldan günümüzdeki değişimleri yolların geometrisi, çıkmaz sokak durumu ve yolların isimlerindeki değişiklikler göz önüne alınarak incelenmiştir.

Yolların geometrik değişimleri incelenirken üç farklı grup oluşturulmuştur. Birinci grupta 19. yüzyıldan bu yana değişmemiş olan yollar, ikinci grupta yolun bir kısmı ortadan kalkmış ya da günümüzdeki yollarla uzanış yönleri aynı olsa da bazı değişikliklerin olduğu yollar, üçüncü ve son grupta ise büyük değişikliklerin olduğu ya da ortadan kalkan yollar bulunmaktadır (Şekil 1).

Şekil 1. Yollardaki Değişimler



Çalışmada çıkmaz sokakların analizi için ilk etapta 19. yüzyıldaki tüm çıkmaz sokaklar tespit edilmiştir. Sonrasında bu çıkmaz sokakların günümüzdeki durumuna bakılmıştır. Buna göre 19.



yüzyılda çıkmaz sokakların bir kısmı yol şebekesindeki başka bir yola bağlanmış ve çıkmaz sokak özelliğini kaybetmiş, diğer bir kısmı tamamen ortadan kalkarak şehirselleşen alanlarına dahil olmuştur. 19. yüzyılda var olan çıkmaz sokakların bir kısmı ise günümüze kadar gelebilmiştir.

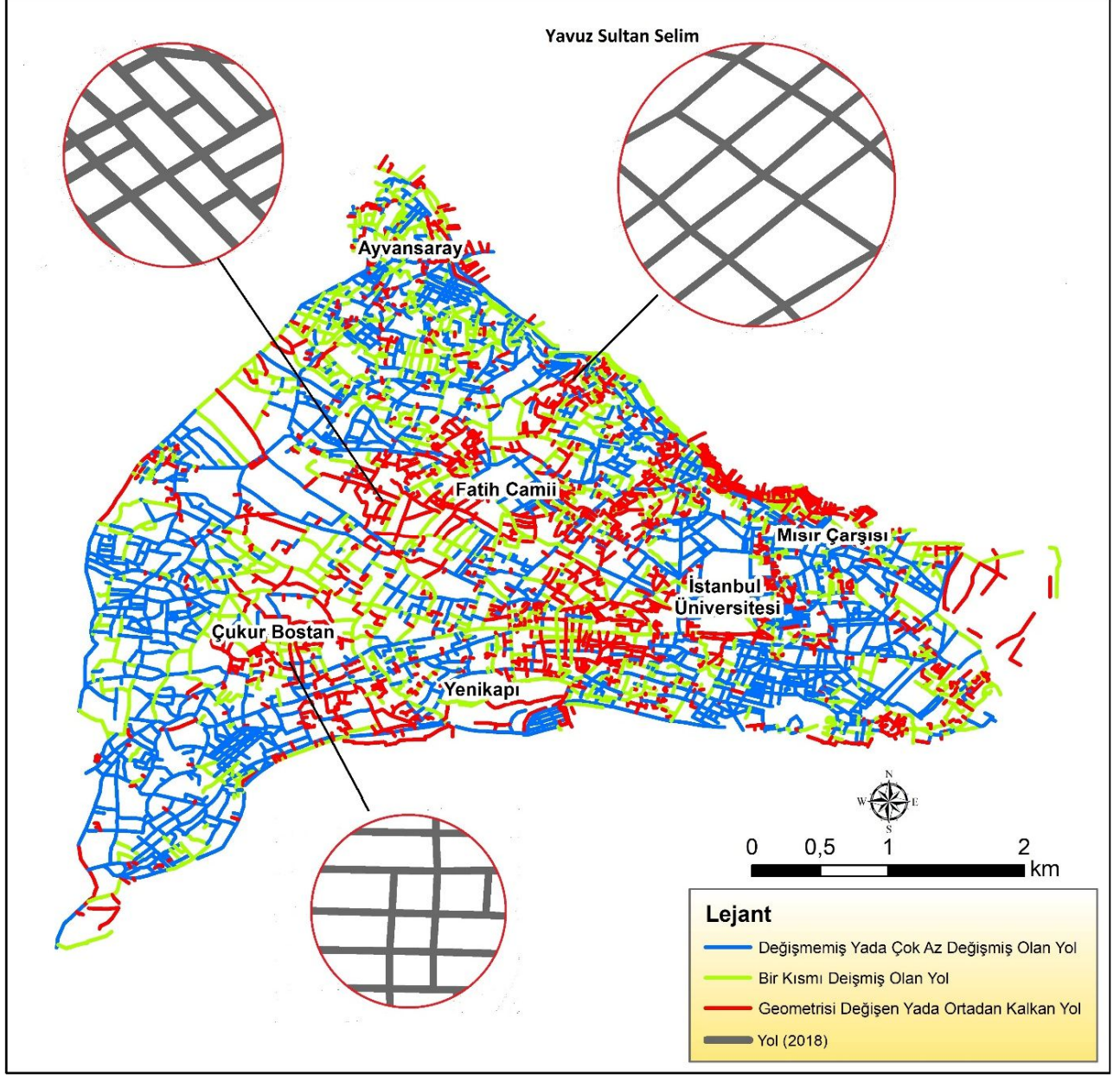
Çalışmada yolların isimleri ve isimlerindeki değişimler de incelenmiştir. Arap alfabesiyle yazılmış olan cadde ve sokak isimlerinin büyük çoğunluğu Ekrem Hakkı Ayverdi tarafından 19. Asırda İstanbul Haritası adlı eserinde Latin harflerine çevrilmiştir. Ayverdi tarafında transkripsiyonu yapılmayan/yapılamayan yol isimlerinin hiç birisinin adını tespit etmek mümkün olmamıştır.

Çalışma esnasında karşılaşılan en büyük zorluk, yol sayılarının tespit edilmesidir. Haritalarda yolların nereden başladığı ve nerede bittiğini anlamak zordur. Sokak veya caddelerin ismi cadde ve sokakların sadece bir bölümüne yazılmış bir kavşaktan sonra aynı isimle mi anıldığı ya da farklı bir isim mi aldığı tam olarak belirlenememiştir. Yapılacak hataları bir nebze olsun ortadan kaldırmak adına 1913-1914 yıllarında üretildiği bilinen ve yolların sayılarının daha rahat tespit edildiği Alman Mavileri'yle karşılaştırılmıştır. Ayverdi Haritalarında toplam 3 052 adet sokak varken 1911-1914 yıllarında hazırlanan Alman Mavileri'nde toplam 3 413 adet cadde ve sokak bulunmaktadır. Günümüzde ise, Fatih İlçe sınırları içerisinde 1 170 adet cadde ve sokak bulunmaktadır. Günümüzde sokak sayılarının azalmış olmasının temel sebebi yolların birleştirilerek tek isim altında toplanmasıdır.

1. Cadde ve Sokaklardaki Değişimler

Ayverdi Haritalarında toplam 3 052 adet yolun, 1278 tanesinde herhangi bir değişim olmamış, 660 tanesinde kısmi değişimler yaşanmış, 1 115 adet yolda ise köklü değişiklikler olmuş ya da yollar ortadan kalkmıştır (Harita 2).

Hartia 2. 19.yy'dan Günümüze Yollardaki Değişimler.



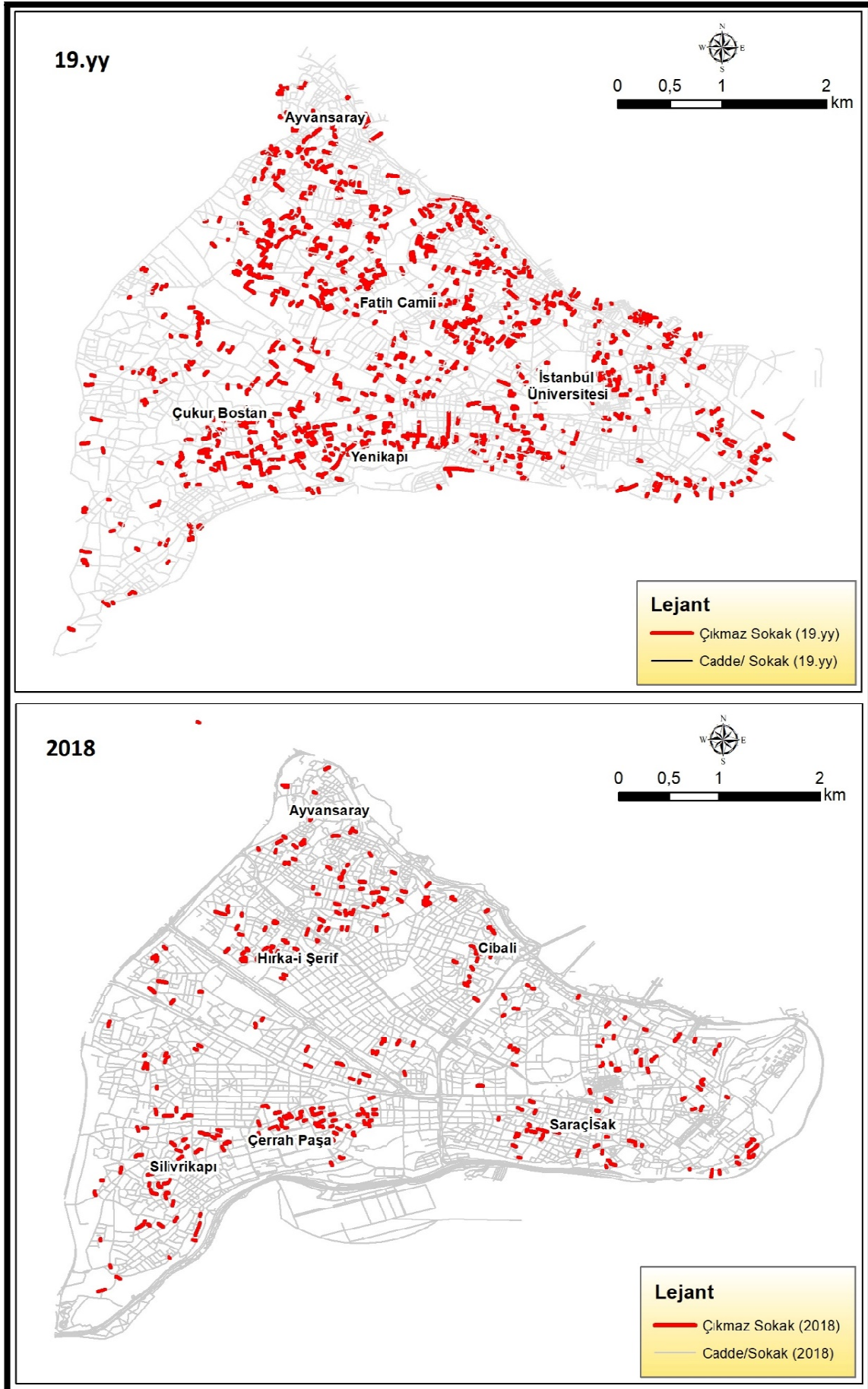
Yollardaki değişimlerin dağılımına baktığımızda yoların en fazla değişikliğe uğradığı sahalarda Tarihi Suriçi'nin orta kısımları olduğu göze çarpmaktadır. Yollardaki değişimlerin özellikle Fatih Camii ve Mısır Çarşısı'nın batı kısmında, İstanbul Üniversitesi ile Yenikapı arasındaki sahada ve Çukurbostan ile Yenikapı arasındaki sahada yoğunlaştığı gözlenmektedir(Harita 2). Bu sahalardaki cadde ve sokakların bu kadar fazla değişime uğramış olmasının temel sebebi 19.yy sonu 20.yy başlarında İstanbul'da cereyan eden bir dizi yangınlar ve bu yangınlar sonrasında yayınlanan çeşitli nizamnameler ve kanunlarla gerçekleşen köklü kentsel yenileme çalışmalarıdır (Yörüten ve Hamamcıoğlu, 2018: 14). Bu yenileme çalışmaları sonrasında yeniden inşa edilen sahada grid sistem hakim olmuştur(Harita 2).

2.Çıkılmaz sokaklar

Organik yol şebekesinin olduğu sahalarda, çıkılmaz sokaklarla sıkça karşılaşmak mümkündür. Ayverdi Haritalarına göre Suriçi İstanbul'da, yer alan toplam yolların % 29'u(873'ü) çıkılmaz sokaktır. Çıkılmaz sokakların coğrafi dağılımına baktığımızda Çukurbostan ile İstanbul Üniversitesi ve İstanbul Üniversitesi ile Ayvansaray arasında yoğunlaştığı gözlenmektedir. Günümüzde ise çalışma sahasında 304 (Fatih İlçesi'ndeki toplam yol adedinin %26'sı) adet çıkılmaz sokak bulunmakta olup, çıkılmaz sokaklar Çerrehpaşa, Silivrikapı, Ayvansaray ile Hırka-i Şerif arasında kalan saha, kısmen Saraçısak ve Çibali'nin güneyinde kalan sahalarda yoğunlaşmıştır(Harita 3).



Harita 3. Çıkamaz Sokaklar



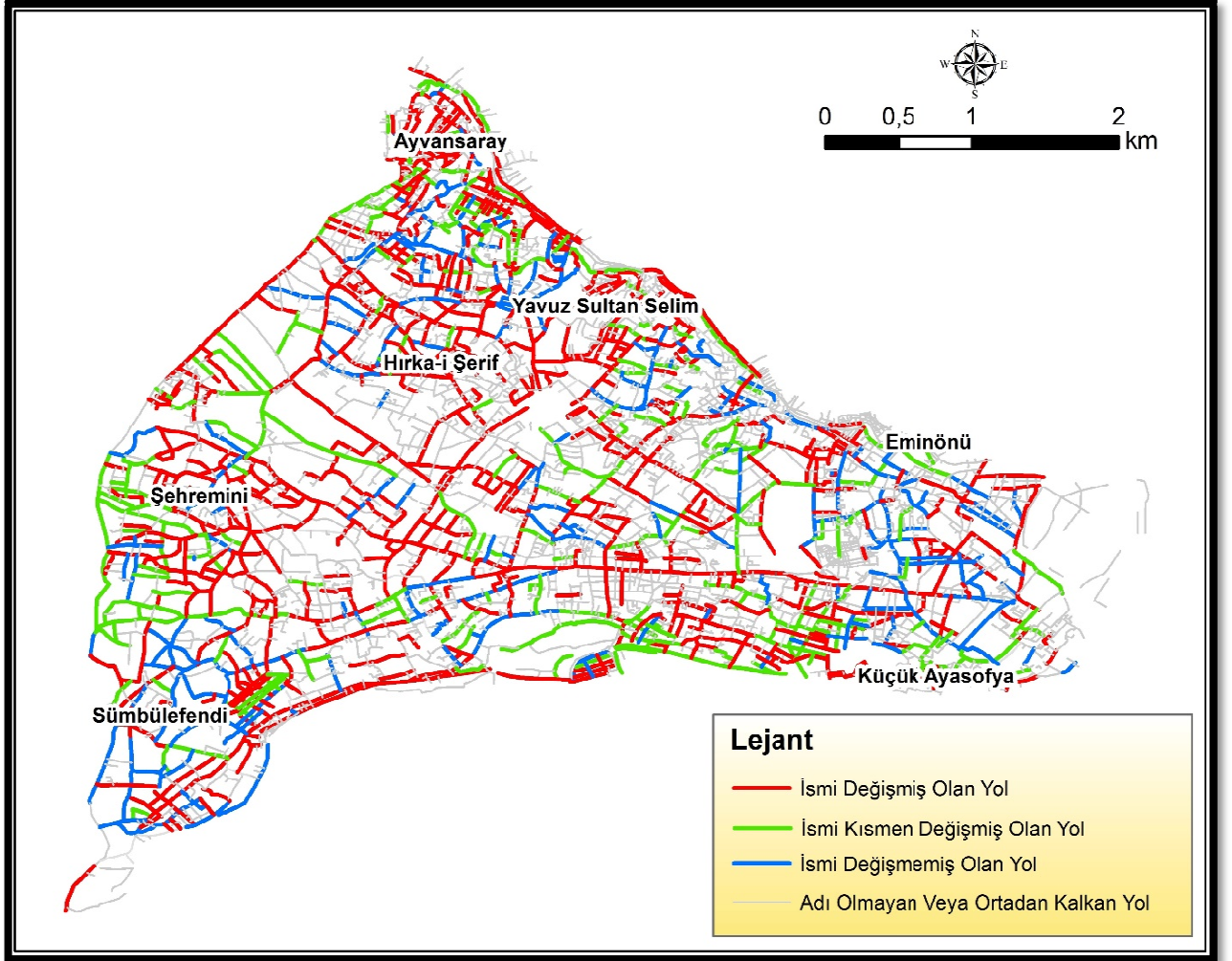
19. yy'da çıkmaz sokak olan yolların günümüzdeki durumlarına baktığımızda, 183 tanesi (%33'ü) yakınındaki bir başka sokağa bağlanmış ve çıkmaz sokak özelliğini yitirmiş, 544 tanesi (%50'si) tamamen ortadan kalkmış, 146 tane (% 17'si) yol ise günümüze kadar çıkmaz sokak özelliğini koruyabilmiştir. Günümüzde çalışma sahasındaki çıkmaz sokak sayısı 304 adet olduğuna göre 158 tane çıkmaz sokak Ayverdi Haritalarının hazırlanmasından sonraki yıllarda oluşmuştur.

3.İsim Değişiklikleri

Ayverdi haritalarındaki toplam 3 052 adet yolun 986 tanesinde(toplam yol adedinin %32'si) isim yazılmış, 68 tane(toplam yol adedinin %2'si) yolun ismi de okunamamıştır. İsmi okunabilen yolların 537 tanesinin(toplam yol adedinin %18'i) ismi bugünkü isimleriyle aynı iken, 202 tanesinin(toplam yol adedinin %7'si) ismi kısmen değişmiş, 179 tane yolun(toplam yol adedinin %6'si) ismi ise bu günden tamamen farklı bir ismi vardır.

Çalışma alanındaki isimlerin sabit kalan ve isimleri değişen sokakların dağılımına baktığımızda her iki seçenek için belirli bir sahada yoğunlaştığını söylemek güçtür. Bununla birlikte tarihi yarım adanın orta kısımlarında cadde ve sokak isimlerinin daha çok değişmiş olduğu, Sümbülefendi, Eminönü ile Küçük Ayvansaray arasında kalan sahada ise cadde ve sokak isimlerinin daha az değişmiş olduğu dikkat çekmektedir (Harita 4).

Harita 4. İsimlerinin Sabit Kaldığı ile Değişikliğe Uğradığı Cadde ve Sokakların Dağılımı



İsimleri kısmen değişen yolları iki guruba ayırmak mümkündür. İlki eski isimlerinin yanına yeni sıfat ve isimler getirilerek değişen yollardır (Tablo 1). Diğeri ise tamlamalardaki bir sözcüğün değiştirilmesi sonucu ismi değişen sokaklardır(Tablo 2).



Tablo 1:Tamlama Yapılarak Yeni İsim Türetilen Sokaklara Örnek

19. yüzyıldaki İsmi	Günümüzdeki İsmi
Cami Sokak	Uzun Yusuf Camii Sokak
Maslak Sokak	Tekke Maslağı Sokak
Türbe Sokak	İbrahim Paşa Türbesi Sokak
Bostan Sokak	Kürkçü Bostanı Sokak
Mektep Sokak	Hacı İsamektebi Sokak
Değirmen Sokak	Küçük Deirmen Sokak

Tamlama yapılarak yeni isim türetilen sokakların isminin muhtemel değiştirilme sebebi karışıklık çıkmasını önlemektir. Örneğin, Ayverdi Haritalarında adı cami sokak olan toplam 29 adet sokak bulunmaktadır. Pera ve Üsküdar'da da *camii sokak* isminde sokakların bulunduğunu düşünürsek bu durumun karışıklıklara yol açacağı muhakkaktır. Caminin isminin belirtilmesiyle bu karışıklığın önüne geçilmek istenmiş olmalıdır. Benzer şekilde maslak, türbe, bostan, değirmen, gibi sözcükler de birden çok yol için isim olarak kullanılmıştır.

Tablo 2: Bir veya Birden Fazla Sözcüğün Değişikliğe Uğradığı Sokaklara Örnek

19. yüzyıldaki İsmi	Günümüzdeki İsmi
Tatlı Kuyu Caddesi	Tatlı Pınar Caddesi
Viran Camii Sokak	Lalezar Camii Sokak
Çayır Posta Yolu Sokak	Çayır Meydanı Caddesi
Zümrüt Ağa Sokak	Zeynel Ağa Çıkması
Kiremithane Caddesi	Kiremit Sokak
Eski İmaret Sokak	Haydar İmareti Sokak

Bir veya birden çok sözcüğün değişikliğe uğradığı ya da sokak ve cadde isimlerinin tamamen değiştiği yollardaki isim değişikliklerini genel bir nedene bağlamak oldukça zordur. Her ismi değişen sokak için ayrı bir araştırma yapmak gerekmektedir.

Sonuç ve Öneriler

19. yy'dan günümüze kadar geçen sürede İstanbul yollarında bir değişim meydana gelmiştir. Esasen bu her ne kadar zorunlu olsa da Şehir kimliğinin devam etmesi açısından olumlu bir durum değildir. 19. yy'dan günümüze gelene kadar, dönemde bir çok yol tamamen ortadan kalkmış veya geometrik şekillerinde bozulmalar meydana gelmiştir. Bu durumun temel sebebi yıkıntı hale gelen sahaların köklü bir planlama pratiği geçirmiş olmasıdır. 19. yüzyıldan günümüze kadar olan dönemi çıkmaz sokaklar açısından incelediğimizde, 19. yy'daki çıkmaz sokakların bir bölümünün yakınındaki bir başka sokağa bağlandığını böylece çıkmaz sokak özelliğini kaybettiğini, bir bölümünün ortadan kalktığını, bir bölümünün ise günümüzde de çıkmaz sokak özelliğini koruduğunu görmekteyiz. Ayrıca, sayısal verilerden hareketle 19. yüzyıldan sonraki dönemlerde de şehirde yeni çıkmaz sokakların oluştuğu da görülmektedir. Cadde ve sokaklardaki değişimleri isimleri üzerinden incelendiğinde, Ayverdi haritasında adı yazılan ve okunabilen cadde ve sokakların önemli bir kısmının aynı isimle günümüze kadar ulaşamadığı tespit edilmiştir. İsimlerdeki bu değişikliklerin bir kısmı aynı sokak isimlerinin tekrarlanmasından kaynaklanan zorlukları ortadan kaldırmak amacıyla yapılmıştır.

Tüm bu çalışmalar sonucunda tarihi yarım adadaki yolların bir çok açıdan değişikliğe uğradığı görülmektedir. Bu durum kentsel kimliğin devamlığı açısından istenen bir durum değildir. Bu noktadan sonra yolların eski isimlerinin verilmesi bir çok karışıklığı beraberinde getirecektir. Ancak en azından bu sokakların eski isimlerinin belirtilmesi kent tarihine yapılacak önemli bir katkı olacağı düşünülmektedir.

KAYNAKÇA

- Akalın, Mehmet (2015). Kentsel Dönüşüm Uygulamalarının Kentsel Kimlik Üzerindeki Etkileri: İstanbul, Eskişehir ve Bursa Örnekleri. *SDÜ Fen Edebiyat Fakültesi Sosyal Bilimler Dergisi*, S. 35, s. 47-64.
- Albayrak, Sadık (2002). *Meşrutiyet İstanbul'unda Kadın Ve Sosyal Değişim*. İstanbul: Yeditepe Yayınevi.
- Argun, H. Murat (2003). *İstanbul: Yüzyıllık Değişim*. İstanbul: Kadıköy Belediyesi Yayınları.
- Arkon, Cemal (1989). *Kentsel Değişim Ve Koruma Planlaması - Alsancak Örneği*. İzmir: Dokuz Eylül Üniversitesi. Mühendislik-Mimarlık Fakültesi Yayınları.



- Aslanoğlu, A. Rana (2000). *Kent, Kimlik Ve Küreselleşme*. İstanbul: Ezgi Kitabevi.
- Ayverdi, Ekrem, Hakkı (1958). *19. Asırda İstanbul Haritası*. İstanbul: Şehir Matbaası.
- Bal, Hüseyin (2006). *Kent Sosyolojisi*. Isparta: Fakülte Kitabevi Yayınları.
- Bayraktar, Erdoğan (2013). *Şehirlerin Dönüşümü*. İstanbul: İmak Ofset.
- Bibar, Bedriye (2002). *Değişim Sosyolojisi Açısından 19. Yüzyılda Ve Günümüzde İstanbul Aile Yapısının Karşılaştırılması*. Yayımlanmamış Yüksek Lisans Tezi, Fırat Üniversitesi, Elazığ.
- Bozdoğan, Recep (2012). *İstanbul : Derinlik, Değişim ve Güç*. İstanbul: Hayat Yayıncılık.
- Dolu, Şükrullah (1997). *Değişim süreci içinde Bab-ı Ali*. Yayımlanmamış Yüksek Lisans Tezi, İstanbul Üniversitesi, İstanbul.
- Erkan, Rüstem (2010). *Kentleşme Ve Sosyal Değişim*. İstanbul: Bilimadamı Yayınları.
- Erkin, Engin (1999). *Dört Maden Kentinin Değişim Öyküsü : 1973-1996 Karşılaştırmalı Bir Analiz : Zonguldak-Kozlu-Kilimli-Çatalağzı*. İstanbul: Rapid Print Ltd.Şti. Yayını.
- Göney, Süha (2017). *Şehir Coğrafyası I*. İstanbul: Beta Basım Yayın.
- Göney, Süha (2017). *Şehir Coğrafyası II*. İstanbul: Beta Basım Yayın.
- Jacobs, Jane (2017). *Büyük Amerikan Şehirlerinin Ölümü ve Yaşamı*. İstanbul: Metis Yayınları.
- Kara, Deniz (2006). *İstanbul'da Kentleşme ve Değişim*. Yayımlanmamış Yüksek Lisans Tezi, Marmara Üniversitesi, İstanbul.
- Kaya, Erol (2017). *Kentleşme ve Kentlileşme*. İstanbul: İşaret Yayınları.
- Keyder, Çağlar (1999). *İstanbul, Between the Global and the Local*. Maryland: Rowman and Littlefield Publishers.
- Keyder, Çağlar (2008). *A Brief History of Modern Istanbul, In: The Cambridge of Turkey: Turkey in the Modern World*, (Editör: Reşat Kasaba), S. 4, New York: Cambridge University Press, s. 504-523,
- Kırklar, Alper (2009). *Toplumsal Değişim ve Türk Sinemasında İstanbul İmgelemi*. Yayımlanmamış Doktora Tezi, Marmara Üniversitesi, İstanbul.
- Özer, İnan (2004). *Kentleşme, Kentlileşme Ve Kentsel Değişim*. İstanbul: Ekin Kitabevi Yayınları.
- Polat, Sultan (1996). *İstanbul'un Değişim Sürecinin 20. Yüzyılda İncelenmesi*. İstanbul.
- Sönmez, Mustafa (1996). *İstanbul'un İki Yüzyü : 1980'den 2000'e Değişim*. İstanbul: Arkadaş Yayınları.
- Tekeli, İlhan (1985). *Tanzimat'tan Cumhuriyet'e Kentsel Dönüşüm, Cumhuriyet Dönemi Türkiye Ansiklopedisi, İletişim Publications*, S. 4, İstanbul.
- Tekeli, İlhan (2006). *19. yüzyılda İstanbul Metropol Alanının Dönüşümü, Tanzimat Değişim Sürecinde Osmanlı İmparatorluğu*, (Editör: Halil İNALCIK And Mehmet SEYİTDANLIOĞLU), Phoenix Publisher, s. 381-392.
- Tuna, Korkut (2004). *Kentsel Dönüşüm Sorunları ve İstanbul Kimliği. Sosyoloji Dergisi*, S. 8, s. 1-7.
- Yardımcı, Sibel (2014). *Kentsel Değişim Ve Festivalizm : Küreselleşen İstanbul'da Bienal*. İstanbul: İletişim Yayınları.
- Yavuzçehre, Savaş, Pınar (2011). *Kentsel Mekanda Değişim: Denizli*. Denizli: Denizli Belediyesi Kültür Yayınları.
- Yedekçi, Gülay (2015). *Dünya'da Ve Türkiye'de Uygulanmış Örnekleri Ve Özgün Dönüşüm Modeli Önerisi İle Kentsel Dönüşüm*. İstanbul: Mimarlık Vakfı.
- Yörüten, Güneş; Hamamcıoğlu, Cenk (2018). *19. Yüzyılda Düzenlenen İstanbul Tarihi Yarımada'daki Ayvansaray ve Samatya Yangın Alanlarında Günümüzdeki Kentsel Dokuların İncelenmesi ve Karşılaştırılması, Kent Akademisi*, S. 11, s. 11-28.
- Yüçetürk, Eser (2001). *Haliç: Silüetinin Oluşum-Değişim Süreci*. İstanbul: Haliç Belediyeler Birliği.