



AMİSOS'TAN BOĞA BAŞI FORMUNDA BİR KANDİL VE KANDELABRUM A BRONZE BULLHEAD-LAMP AND A CANDELABRUM FROM AMİSOS

Akın TEMÜR*
O. Alper ŞİRİN**

Öz

Pişmiş toprak kandiller üzerine birçok çalışma yapılmış olmasına karşın metal kandiller üzerinde çok fazla çalışmanın yapılamamış olduğu, yapılan çalışmaların ise özellikle Bizans Dönemi kandilleri üzerinde yoğunlaştığı bilinmektedir. Bunun en büyük sebeplerinin başında, metal kandillerin tekrar eritilip kullanılabilir özelliklere sahip olmalarından dolayı günümüze çok fazla ulaşamamış olması gelir. Günümüze kadar yapılmış çalışmalara konu olan kandiller ise, daha çok özel müze ve koleksiyonlarda yer alan ve çoğunlukla satın alma yoluyla ele geçtiği için buluntu yeri belli olmayan kandillerden oluşur. Bu noktada çalışmaya konu olan boğa başı formundaki kandilin ve kandelabrumun buluntu yerinin belli olması, benzer örneklerin tarihlenmesinde oldukça önem taşımaktadır. Ayrıca bronz kandillerin büyük ölçüde pişmiş toprak kandillerin tipolojik özelliklerini devam ettiren, çalışmaya konu olan kandilin benzerine çok fazla rastlanmayan ünik bir forma sahip olması, bu çalışmanın önemini daha da arttırmaktadır. Bu eserlerin Amisos antik kentinin Roma dönemi nekropolü olarak tanımlanan yerde bulunmuş olması ise, kentin bu dönemde de varlığını devam ettirdiğinin en önemli kanıtları olarak ortaya çıkmaktadır. Amisos antik kentine ait günümüze mimari anlamda çok fazla kalıntının ulaşamamış olması, o dönemin sanat anlayışını sosyo-ekonomik yapısını anlamamız açısından, bu tür küçük buluntular daha da büyük bir anlam ifade etmektedir. Bölgede gerçekleştirilen kazıların Müze kurtarma kazısı şeklinde yürütülmesi, çıkan malzemelerin bir bütün olarak değerlendirilmesine olanak tanımamaktadır. Bu kapsamda ileriki yıllarda bölgede yürütülecek kazıların sistemli bir şekilde yürütülmesi ve ele geçen buluntuların tipolojik olarak değerlendirilmesinin yanı sıra metalürjik analizlerine de imkan tanıyacak ve bölgedeki atölyelerin varlığını ve etkileşimlerini anlamamıza imkan verecektir.

Anahtar sözcükler: Amisos, Samsun Müzesi, Bronz Kandil, Boğa Başlı Kandil, Kandelabrum.

Abstrac

Although there have been many studies on terracotta lamps, it is evident that there wasn't much work done on metal lamps and the actions which were carried out are more so concentrated on the lamps during the Byzantine period. The most important reason for this is that the metal lamps must be able to be melted and used again and therefore, this is the reason why we are not able to reach them in the present day. Works that have been made up until today have mostly been of private museums and collectors' lamps, which are often unknown due to the acquisition. The fact that the location of the finds of lamps and candelabrum in bronze-made bull-head form, which is the subject of study at this point, shows the significance of the date of similar samples. In addition, while bronze lamps continue their typological characteristics of large-scale terracotta lamps, to have a unique form that is not very similar to the oil lamp in question, enhances the importance of this work much further. The fact that these works were found in the place known as the Ancient city of Amisos during the Roman period demonstrates as the most crucial evidence that it continued to exist during this period as well. In the contemporary age, it is evident that the remains of the ancient city of Amisos did not reach much for the architectural sense. Such small finds are even more meaningful as we do not understand the socio-economic structure of art during that time. The museum rescue excavations, including the works that are the subject of the study, do not allow the evaluation of the materials as a whole. In this context, the plan of the excavations to be made in the region in the following years, besides the typological evaluation of the finds recovered, will provide an opportunity for metallurgical analysis and to understand the presence and interactions of the workshops in the region.

Keywords: Amisos, Samsun Museum, Bronze Lamps, Bullhead-Lamps, Candelabrum.

GİRİŞ

Çalışmaya konu olan bronz eserler; Samsun İli, İlkadım İlçesi, Cedit Mahallesi'nde, seyir terası parkı çalışmaları sırasında 7513 ada, 8 ve 9 parsellerde açığa çıkan duvar kalıntılarının mahiyetinin anlaşılabilmesi için, Samsun Müze Müdürlüğü'nce 26.11.2013 - 06.12.2013 tarihleri arasında yürütülen temizlik ve kurtarma kazıları sırasında, "4 Nolu Alan" olarak adlandırılan yerde in-situ durumda bulunmuşlardır. Samsun Müze Müdürlüğü'ne sunulan 316 no ve 13/12/2013 tarihli rapora göre; bu alanda yürütülen çalışmalarda 2,30x5,20 m. ölçülerinde, 1,50 m. yüksekliğinde, 90 cm. genişliğinde bir mekana ait duvar yapısı ortaya çıkarılmıştır. Kazılar sırasında mekanın tabanında kalınlığı yaklaşık 5 cm. olan bir taban harcı bulunmuştur. Ayrıca yapının kuzeybatı duvarında üst üste şeritler halinde yapılmış 1'er cm. kalınlığında, ilk katında kırmızı boya olan, iki kat sıva izi tespit edilmiştir. Alanda yürütülen çalışmalarda kuzey duvarının arka cephesinde 2,30x0,40 cm. ölçülerinde ve 50 cm. derinliğinde yoğun seramik parçalarının olduğu bir botros alanı ortaya çıkarılmıştır. Mekânın duvarlarında izlenen kırmızı boyalı şeritlerin, benzerlerinin Amisos antik

* Dr. Öğr. Üyesi, Ondokuz Mayıs Üniversitesi, Fen-Edebiyat Fakültesi, Arkeoloji Bölümü, E-posta: akintemur@yahoo.com.

** Arkeolog, Samsun Arkeoloji Müzesi. alpersirin84@gmail.com



kentinin nekropol alanında yer alan Hellenistik döneme tarihli tümülüslerin, sıvalı iç duvarlarında da gözlemlenmesi ve ayrıca bu alanda botros içerisinden çıkarılan Hellenistik dönem seramik parçaları ile Roma dönemine ait eserlerin bulunması, bu mekanın Hellenistik dönemde iskan gördüğü ve Roma döneminde de bazı değişikliklerle kullanılmış olabileceğini ortaya koymaktadır. Kazı yapılan alanın heyelan geçirmiş bir yamaç yerleşimi olması, yangın, deprem veya dıştan gelen bir müdahale sonucu tahribat görmüş olması Hellenistik ve Roma dönemi tabakalarının iç içe girmesine neden olmuş ve tarihlendirmeyi imkansız hale getirmiştir. Günümüze kadar yürütülmüş çalışmalar ise, Amisos kentinin Roma dönemiyle ilgili yeterli bulgu ortaya koymamıştır. Bu yüzden ele alınan bronz eserler, benzerleriyle karşılaştırma yoluna gidilerek tarihlendirmeye çalışılmıştır.

Tarihin tüm dönemlerinde aydınlatma, günlük yaşamın vazgeçilmez bir unsuru olmuş ve aydınlatma gereksinimini karşılamaya yönelik olarak da farklı çözüm yolları arayışına gidilmiştir. İnsanoğlu ateşi bulmasıyla birlikte, onu kontrol altına almak ve taşıyabilmek için de farklı araç gereçler üretmeye çalışmıştır. Bu araçların en başında ise, küçük ve taşınabilir olmalarından dolayı kandiller en başta gelmektedir (İnanan, 2007, 50-5). Taş, pişmiş toprak, cam veya metalden yapılan kandiller, çağlar boyunca aydınlatmanın yanı sıra, adak eşyası veya mezar hediyesi gibi farklı amaçlar için sürekli olarak kullanım görmüşlerdir (Walters, 1914, XIV; Forbes, 1958, 156). Kandil olarak tanımlanabilecek aletlerin tam olarak ne zaman ortaya çıktığını saptamak mümkün olmamakla birlikte, en erken örneklerin Paleolitik döneme kadar uzandığı genel kabul edilen bir görüştür (Bailey, 1963, 17). İlk örnekler daha çok taştan veya deniz kabuğundan yapıldığı için, ilk pişmiş toprak kandil formlarının da bunların taklitleri olduğu düşünülmektedir (Bailey, 1963, 17). Pişmiş topraktan yapılan bu kandillerin yanı sıra farklı metallerden de kandiller üretilmişlerdir. Metal olarak daha çok bronzdan yapılan bu kandiller, antik dünyanın değişik bölgelerindeki atölyelerde üretilmişlerdir. Bunlar yapım teknikleri, üretildikleri malzemeleri, biçim ve bezeme teknikleriyle ait oldukları toplumların, sosyo-ekonomik yapısını yansıtan önemli eserlerdir (Atasoy, 2005, 193).

Kandil tipolojisine incelediğimizde; genel olarak kandillerin pişmiş toprak kandiller üzerinden Grek, Hellenistik, Roma/Erken Hristiyanlık ve Bizans olmak üzere 4 ayrı grup altında incelendiğini görürüz (Broneer, 1930, 5). Bununla birlikte kandilleri kendi dönemi içinde de farklı guruplara ayıranlarda vardır (Brooner, 1930, 47-126; Thompson, 1934, 311-476; Howland, 1958, 7-211; Perlzweig, 1961, 11-65). Ancak dikkat edildiğinde bu kandil tipolojilerinin çoğunlukla pişmiş toprak kandiller için yapıldığı görülmektedir. Ancak metal kandillerin gelişimini izlemek ve onları belli gruplar altında toplamak bu kadar kolay değildir. Zira bu kandiller tekrar kullanılabilen bir malzemeden üretilmiş olmaları ve gelir düzeyi yüksek belli bir çevre tarafından sınırlı sayıda kullanıldıkları için, pişmiş toprak kandillere göre daha az sayıda üretilmişler ve bu yüzden de günümüze çok fazla ulaşmamışlardır (Radt, 1986, 40; Gökalp, 2002, 190). Bu sebeple yapıldıkları atölyeleri tespit etmek ve belli bir tipoloji ortaya koyabilmek oldukça güçtür. Bu nedenle Hellenistik dönem sonlarına kadar yapılan bronz kandillerin gelişim aşamaları, pişmiş toprak kandillerle karşılaştırma yoluyla izlenebilmektedir (Atasoy, 2005, 194). Bununla birlikte pişmiş toprak kandiller çok farklı tipler altında değerlendirilirken bronz kandiller çoğunlukla burun sayılarına göre veya gövde biçimine göre sınıflandırılırlar (Gökalp, 2001, 32-43). Bronz kandil kullanımının en yoğun görüldüğü dönem Roma dönemidir (Menzel, 1969, 9, abb. 89-99, 106-116). Bunun başlıca sebebi bu dönemde kandillerin bir aydınlatma aracının dışında, kült törenleri veya gömü törenleri gibi farklı sembolik anlamlarda da yoğun bir şekilde kullanılmış olmasıdır (Galavaris, 1978, 68-78; Bizans Kiliselerinde aydınlatma düzenleri için bkz. Gökalp, 2001, 25-30). Bu kandillerin yapım tekniğine bakıldığında, kayıp mum, mum yok etme veya kayıp balmumu gibi farklı isimlerle adlandırılan bir tekniğinin, yoğun bir şekilde kullanılmış olduğu görülür. Bu teknik, bir modelden elde edilen kalıba, eritilmiş bronzun dökülmesi suretiyle gerçekleştirilir. MÖ 4. binlerden itibaren izlenebilen bir gelişim ortaya konan döküm tekniğinde (Döküm tekniği için bkz. Yüksel, 2014, 73-92), yapılacak kandil için ilk olarak ısıdan etkilenmeyecek çekirdek bir model oluşturulur. Bu modelin üzeri balmumu ile sıvanır ve bunun da üzeri kille kaplanır. Kil kalıp kuruduktan sonra ısıtılır ve böylece içi boş bir kalıp elde edilmiş olur. Açılan boşluğa erimiş halde metal dökülmek suretiyle kandil formu ortaya çıkar. Sonrasında kulp veya benzeri parçaları eklenir. Zımparalama ve cilalama işleminden sonra işlem tamamlanır (Atasoy, 2005, 193-194).

Bronz kandiller pişmiş toprak kandillerin özelliklerini devam ettirmekle birlikte (Menzel, 1969, 9, abb. 89-99, 106-116), yuvarlak gövde, volütler ve dar burun, geç Hellenistik dönem özelliği olarak karşımıza çıkar. Başlangıçta yuvarlak olan gövde daha sonra oval veya armut biçimine dönüşür (Leibundgut, 1977, Formantaf. I-XXXIX). Dönem ilerledikçe bronz kandiller de insan, hayvan biçimli kandil formlarının ortaya çıktığı görülür (Ivanyi, 1935, taf. LXIV-LXV; Atasoy, 2005, 194). İki ayrı kalıbın birleştirilmesiyle elde edilen bu tip kandiller, plastik kandil olarak sınıflandırılmakta olup (Ivanyi, 1935, taf. LXIV-LXV; Atasoy, 2005,



194), daha çok satyr, pan veya grotesk figür (Simion, 2003, 97, nr. 7-74, fig. 19-20; Metin, 2013, 106) şeklinde karşımıza çıkarlar (Pastutmaz, 2001, 11). Bu tip kandiller pişmiş toprak kandiller gibi aydınlatma aracı olarak kullanılmasının yanı sıra, dönemin sanatsal anlayışını da ortaya koyması açısından ayrı bir yere sahiptirler (Metin vd., 2015, 276). Pişmiş toprak kandillerden ayrılan bir başka yönü ise, bronz kandillerin ısındığında elde taşımının güçlülüğüdür. Bu yüzden daha çok zincirlerle asılarak veya kandelabrum adı verilen taşıyıcılar ile birlikte kullanılmışlardır (Rutkowski, 1979, 174, 189).

MS 4-5. yüzyılla birlikte bronz kandiller üzerinde Hristiyanlık sembollerinin de yer almaya başladığı görülür (Perlzweig, 1961, pl. 48; Bailey, 1996, pl. 79-84; Bizans dönemi bronz kandillerinin tipolojisi için bkz. Gökalp, 2002, 177-199). Bu dönem kandilleri işlevsel olarak kullanılmalarının yanı sıra, özellikle kilisede yapılan ritüellerde de sıkça kullanılırlar (Gökalp 2002, 174). Bunların formları Hellenistik dönem kandillerinin devamı niteliğinde olmakla birlikte, haç şeklindeki kulp eklentilerinin olmasıyla farklılık ortaya koyarlar (Hristiyanlık döneminde görülen aydınlatma araçları için bkz. Olcay, 1997, 97-131). MS 5. yüzyıldan itibaren bronz kandillerin yanı sıra cam kandillerin de (Cam kandiller için bkz. Olcay, 1997, 157-297) sıkça kullanıldığına tanık oluruz. Cam kandillerle birlikte, birden fazla cam kandili taşımak için kullanılan polikandilonların yaygın bir şekilde kullanıldıklarını görürüz. Bunlar çoğunlukla bronzdan yapılan, üçlü askıyla taşınan, üzerlerine cam kandilleri koymak için yuvarlak deliklerin olduğu, dairesel, kare, dikdörtgen veya bazen de haç formunda yapılan araçlardır (Olcay, 1997, 103-107; Polykandilion tipleri için bkz. Gökalp, 2001, 44-56). MS 7-8. yüzyıla gelindiğinde bronz kandillerin büyük ölçüde azaldığı görülür. Bunun en büyük sebebi olarak bronz kandil kullanımının yerini, üretimi ve ticareti oldukça yaygınlaşan mum kullanımına bırakmış olmasıdır (Gökalp, 2001, 32).

1. Boğa Başlı Kandil (Kat. Nr.1, Lev. 1,2,7-10)

Çalışmaya konu olan kandil boğa başı formundadır. Başın alın kısmında dairesel bir discus deliği bulunmakta olup çevresinde alın tüylerine yer verilmiştir. Discus kapağının takıldığı menteşe kısmı korunmuş olmasına karşın, kapak kısmı günümüze ulaşamamıştır. Menteşe kısmının hemen arkasında yukarı doğru uzanan tutamak kısmına ait silindirik bir çıkıntı bulunmaktadır. Başın üst kısmında bulunan boynuzlar yukarı doğru sivrilirken, içe doğru hafif yay çizmektedir. Başın iki yanında yer alan kulaklar içi boş, yatay ve cepheden işlenmiştir. Fitol deliği olarak kullanılan burun delikleri dairesel değil, fasulye biçiminde ele alınmıştır. Burun delikleri ile alın tüyleri arasında paralel üç çizgi izlenmektedir. Gözler gözbebeklerine kadar ayrıntılı bir şekilde işlenmiştir. Ağız kısmı açık olan boğanın dili hafif dışarı çekik bir şekildedir. Kandilin taban kısmı iki profilli olarak ele alınmış olup düz olarak biçimlendirilmiştir.

Kandili karşılaştırmak için benzerlerini araştırdığımızda tipolojik olarak bire bir benzerinin bulunmadığını görürüz (Boğa başının kandiller üzerindeki en eski tasvirleri Mısır sanatında görülür. Szentléleky, 1969, 73). Bunun en büyük sebeplerinden biri bronz kandiller üzerine yapılan çalışmaların yetersiz oluşu ve tipolojilerinin tam olarak ortaya konulamamış olmasıdır. Ayrıca çalışmaya konu olan boğa başı formundaki kandilde olduğu gibi, insan veya hayvan tipinde yapılmış olan bu kandiller, büyük ölçüde ünik formlar oldukları için belirli bir tipe dahil etmek mümkün değildir (Ivanyi, 1935, 24). Bütün bu sebepler çalışmaya konu olan kandilin tarihlendirilmesini de oldukça zorlaştırmaktadır. Çalışmalardaki boğa başı biçiminde yapılmış diğer örnekler baktığımızda; bunların tarihlendirilmesinin belirli bir tipolojiye göre değil, buluntu konteksine göre yapıldığı görülmektedir (Fitch vd.,1994, 185, fig. 103). Mevcut diğer kandillerin tarihlendirilmesi yapılırken, pişmiş toprak kandiller için yapılmış tipolojilerden de faydalanılmaktadır (Metin vd., 2015, 276-28, fig. 2-5). Ancak boğa başı veya farklı hayvan formunda yapılmış plastik kandiller için bunu söylemek oldukça güçtür. Çalışmaya konu olan kandilin birebir olmasa da karşılaştırılabileceğimiz örneklerinden biri Roma National Museum'da bulunmaktadır (Stefanelli, 1990, 200, fig. 174-176). MS 1-3. yüzyıl aralığına verilen kandile incelediğimizde Amisos kandilinde olduğu gibi başın üst kısmında yukarı doğru sivrilmiş bir çift boynuz ve başın iki yanında içi boş olarak, yatay ve cepheden işlenmiş kulakların olduğunu görürüz. Başın hemen arka tarafında ise, yarısı kırılmış hilal şeklinde bir kısım ve bunun altında yuvarlak bir tutamak kısmı bulunmaktadır. Discus deliği Amisos örneğinde olduğu gibi, alnın ortasında olmakla birlikte daha küçük tutulmuştur. Gözlerin ve çevresindeki çizgilerin işlenişine ise Amisos kandiline göre daha anatomik bir yapı ortaya koyar. İki örnek arasındaki en büyük farklılık şüphesiz fitil delikleridir. Zira Amisos kandilinde burun delikleri, fitil deliği olarak kullanılmışken, burada burun delikleri kapalı olarak işlenmiştir. Buna karşın, dışa doğru sarkıtılan dilin üzerine açılmış dairesel bir delik fitil deliği olarak kullanılmıştır. Benzer bir yapı Viyana Römische Museum'da da bulunan diğer bir boğa başı formundaki kandil üzerinde de izlenir (Ivanyi, 1935, 304, nr. 4349, LXIII.10). Farklı olarak, fitil deliğinin yer aldığı dil yarım daire şeklinde değil, köşeli bir yapıyla sonlanır. Discus deliği alın tüylerinin ortasına açılmış olup, çevresi çiçek rozet şeklinde düzenlenmiştir. Burun delikleri Roma örneğinde olduğu gibi kapalı tutulmuşken, yukarı doğru kıvrılan boynuzlar, daha sivri yapılmıştır. Alnın ortasında başlayıp, başın



arkasında son bulan tutamak yapısı Amisos ve Roma örneklerine göre farklı ve gelişkin bir form ortaya koyar. Debrecen Deri Museum'da (Macaristan) bulunan boğa başı biçimindeki bir diğer kandile (Szentléleky, 1969, 141, fig. 277a-b) baktığımızda; Amisos örneğiyle ortak özelliklere sahip olduğunu görürüz. En büyük benzerlik Debrecen örneğinde de Amisos örneğinde olduğu gibi burun deliğini anımsatan çift fitil deliğinin olmasıdır. Ancak burada çift fitil deliği görüntü olarak burun deliğini andırsa da aslında burun deliği değildir. Boğanın burun delikleri daha geridedir ve kapalı olarak yapılmıştır. Amisos örneğine benzeyen bir başka özelliği ise, burun delikleri ile alın tüyleri arasında yine paralel üç çizginin bulunmuş olması ve discus deliğinin Amisos örneğinde olduğu gibi alın ortasında ve oldukça büyük yapılmış olmasıdır. Aynı kandilin neredeyse bire bir kopyası Timiş'te bir koleksiyonda bulunmaktadır (Simion, 2003, 97, nr. 69, fig. 18). MS 2. yüzyıla tarihlenen kandilin Debrecen örneğinde olduğu gibi, öne doğru kıvrılan aslan veya panter başıyla biten bir kulpu bulunmaktadır. Amisos kandilinin menteşe kısmının arkasında yer alan ve yukarı doğru uzanan silindirik tutamak kısmının üst kısmı günümüze ulaşamamış olmasına karşın Debrecen ve Timiş örneğinde olduğu gibi, bir hayvan başıyla sonlanmış olabileceğini akla getirmektedir.

Yukarıda incelenen boğa başı formundaki bronz kandilleri toplu olarak değerlendirdiğimizde her birinin kendine has özellikler taşımakla birlikte ortak noktalarının da olduğu açık bir şekilde görülmektedir. Benzer durum boğa başı formundaki pişmiş toprak kandillerde de izlenir. MS 2. yüzyıla tarihlenen Boston Fine Arts Museum'da bulunan iki kandili (Szentléleky, 1969, 73-74, fig. 86a-b, 87a-b) incelediğimizde bunların aynı dönem içindeki bronz kandillerin büyük ölçüde taklidi olduğu görülür. Özellikle bu kandilleri Roma National Museum'da bulunan bronz kandile karşılaştırdığımızda başın gerisindeki hilal şeklindeki tutamağıyla (Hilal şeklindeki kulp örnekleri için bkz. Fitch vd., 1994, 147-148, fig. 76; Simion, 2003, 61-66, nr. 31-36, fig. 13,10), alnın ortasında yer alan yuvarlak discus deliğiyle, alın tüyleri ve burnun hemen önüne yerleştirilmiş fitil deliğiyle neredeyse bire bir kopyasıdır (Bu tipin İtalya'dan Kartaca'ya ve Karadeniz'in kuzey kıyılarına kadar yayıldığı bilinmektedir. Szentléleky, 1969, 74). Aynı şekilde British Museum'da bulunan boğa başı formundaki pişmiş toprak kandilde de (Walters, 1914, 62, nr. 426, pl. XIII) aynı şekilde Debrecen ve Deri Museum'da bulunan bronz kandillerde olduğu gibi burun deliğini anımsatan çift fitil deliği bulunmaktadır (Benzer bir örnek için bkz. Fitch vd., 1994, 185, fig. 103). Buna karşın kulp kısmı öne doğru kıvrılan hayvan başı şeklinde değil bir palmetle son bulmaktadır (Palmet şeklindeki kulp örnekleri için bkz. Fitch vd., 1994, 145-146, fig. 74-75). Benzer kulp yapısı yine aynı müzeden bir diğer pişmiş toprak kandil (Walters, 1914, 62, Nr. 427, pl. XII) üzerinde de görülür. Aynı şekilde Viyana örneğinde olduğu gibi discus deliğinin çevresi çiçek rozet şeklinde yapılmış olup, fitil deliği de Debrecen ve Deri örneklerinden farklı olarak tek delikli olarak ele alınmıştır. Ancak Viyana ve Roma örneklerine kıyasla oldukça küçük tutulmuştur. Sonuç olarak burada incelediğimiz gerek boğa başı formundaki bronz kandillerden ve gerekse pişmiş toprak kandillerin tipolojik özelliklerinin karşılaştırılmasının sonucunda Amisos kandilini MS 2. yüzyıla tarihleyebilmek mümkündür.

2. Kandelabrum (Kat. Nr. 2, Lev. 3, 11,12,14)

Çalışmaya konu olan kandelabrum üç ayak üzerinde yükselen, kısa bir gövdeye ve bir çanağa sahiptir. Çanak kısmının üzerinde yukarıya doğru çıkıntı yapan uçları yuvarlatılmış yedi adet çıkıntı bulunmaktadır. Çanak yayvan bir görünüme sahip olup, tam ortasında gövdenin birleştiği düğme şeklinde bir çıkıntı vardır. Çanak kısmı ile gövdenin birleştiği noktada dairesel bir bilezik yer alır. Gövde basık bir yapıda olup, üzerine dal budağını anımsatan üç adet çıkıntı yerleştirilmiştir. Ayak kısmı gövdeden doksan derecelik bir açıyla yanlara doğru genişleyen ve sonrasında aşağı doğru inen, uçları kıvrık üç çıkıntıdan oluşur. Müze envanter kayıtlarına şamdan olarak geçmiş olmasına karşın aslında şamdan değil kandil taşıyıcısıdır. Kandelabrum olarak da adlandırılan kandil taşıyıcılar; üç ayak kaide üzerine oturan, genellikle boğumlu bir gövde yapısına sahip, gövdesinin üst ucunda, kandilin dibindeki oturtma yuvasına takılması için, sivri bir oturtma çivisi bulunan ve bunun da altında daire biçiminde bir yağ toplama haznesinin yer aldığı araçlardır (Atasoy, 2005, 194). Kandelabrumlar kimi zaman sütun biçiminde "lambadarium" (Spinazzola, 1928, 292-293; Bérard vd., 1979, pl.137, fig.1; Stefanelli, 1990, 24, fig. 22), bazen de heykel biçiminde "lykhnouhoi" (Spinazzola, 1928, 288-290; Donald, 1975, 218) karşımıza çıkarlar. Ayrıca içine konan kandili veya mumu rüzgârdan, yağmurdan korumak için yapılan ve daha çok koniyi anımsatan "laterna" adı verilen araçlar da görülmektedir (Loeschcke, 1909, 375; Çokay, 1996, 25-27). Çalışma konusu olan eser ise kandelabrum tanımına göre farklı özellikler gösterir. Genellikle kandelabrumlarda kandillerin oturması için çanağın ortasında bir oturtma çivisi bulunurken bizim örneğimizde kandil çivisi bulunmamaktadır. Envanter fişinde çanak içindeki çıkıntının kandilin oturması için yapılan uzantının bir parçası olarak yorumlanmış olmasına karşın, aslında çanak içindeki düğme biçimindeki bu çıkıntı gövde ile çanağın birleşme noktası olmalıdır. Zira boğa başı formundaki kandille kandelabrum aynı yerden



bulunmuştur ve ölçülerinden büyük bir olasılıkla boğa başı formundaki kandilin bu kandelabrumla birlikte kullanıldığı sonucunu çıkarmak mümkündür. Kandelabrumun çanak kısmında çivinin bulunmaması ve kandilin taban kısmının düz olması da bu savı destekler niteliktedir. Aynı yerde bulunan ve etütlük olarak kayda geçen diğer bir kandelabrum (Lev. 4,6,13,15) , bu iddiayı destekleyen diğer bir kanıttır. Zira bu kandelabrumun da çanak kısmı yaklaşık aynı ölçülerde ve benzerdir (ağırlık: 87,10 gr. ,çanak çapı: 6,2 cm., gövde uzunluğu: 8,3 cm.). Farkı olarak gövdesi bir ayakla son bulmayıp, gövdesi üzerinde çıkıntıların olmayışıdır. İlk bakışta kırık olarak algılanıp etütlük eser olarak yorumlanmış olmasına karşın, orijinalde bu şekilde olmuş olabileceği de dikkate alınmalıdır. Çünkü bronz kandiller ısındığında elde taşınması mümkün değildir. Ayaklı kandelabrum elde taşımak için çok kullanışlı değildir. Bu durumda taşınmasının daha kolay olacağından etütlük kandelabrumda olduğu gibi bazı kandelabrumların ayaksız yapılmış olabileceği ihtimali göz ardı edilmemelidir. Gövdesinin uç kısmının sivri olarak yapılmış olması da bu tip kandelabrumların bir yere saplanarak kullanılmış olabileceği ihtimalini kuvvetlendirir. Kandelabrumu karşılaştırmak için benzer örnekler baktığımızda, boğa başı biçimindeki kandilde olduğu gibi birebir benzerinin olmadığını görürüz. Karşılaştırılabilir örneklerden biri Tulcea Eco Museum'dan bronzdan döküm bir kandelabrumdur (Simion, 2003, 85, nr. 55, fig. 17). Amisos örneği ile arasındaki en büyük benzerlik gövde ve ayak yapısında izlenir. İlk gövde yapısını incelediğimizde; Tulcae örneğinin gövdesinde de Amisos örneğinde olduğu gibi dal budasına benzeyen çıkıntıların olduğunu görürüz. Ancak Tulcae örneğinin gövdesi çok daha uzun olduğu için budak sayısı daha fazladır. Ayak yapısı da yine aynı şekilde yanlara doğru genişleyen ve sonrasında aşağı doğru inen, uçları kıvrık üç çıkıntıdan oluşur. Ortasında gövdenin girdiği dairesel bir boşluk bulunur. Kandelabrumun ayakları birçok örnekte (Spinazzola, 1928, 294-295; Ross, 1962, nr. 33-34, 39-40, XXVII-XXIX; Kohlert-Németh, 1992, 11, abb. 5; Simion, 2003, 86,87, Nr. 56-57, fig. 17,29; Atasoy, 2005, 224, res. 47-48) olduğu gibi büyük ölçüde üç ayak şeklindedir. Diğer bir benzerlik Tulcae'da Amisos örneğinde olduğu gibi ayakların hemen üzerinde tırnak şeklinde çıkıntıların olmasıdır. Bütün bu benzerliklere karşın çanak yapılarında hiçbir benzerlik yoktur. Çanak yönüyle karşılaştırılabilir tek örnek Taurica'da bulunmuştur (Doroshko, 2014, 38, fig. 9.1). MS 2. yüzyıla tarihlenen Taurica örneğine baktığımızda; Amisos örneğinde olduğu gibi çanak kısmının üzerinden yukarıya doğru çıkıntı yapan 13 adet çıkıntı bulunmaktadır. Bu örnekler ışığında Amisos'tan bulunan kandelabruma boğa başı formundaki kandil ile aynı tarihi yani MS 2. yüzyılı verebiliriz. Bu tarih aynı yerde bulunan bu iki parçanın birlikte kullanılmış olabileceğinin de en büyük kanıtıdır.

SONUÇ

Çalışmaya konu olan boğa başı formundaki kandil ve kandelabrum buluntu yeri belli olan ender örneklerdendir. Tekrar eritilip kullanılabilme özelliğinden dolayı birçok madeni eserin günümüze kadar ulaşamadığı ve müze envanterlerine girmiş bronz eserlerin birçoğunun satın almayla gelmiş, lokasyonu belli olmayan eserlerden oluştuğu düşünüldüğünde Amisos buluntuları bu açıdan oldukça önemli bir yere sahiptir. Ancak kurtarma kazısının gerçekleştiği yapının büyük ölçüde tahrip olmuş olması tabakalaşmayı ve yapının işlevini tam olarak saptamamıza olanak vermemektedir. Amisos antik kentinde günümüze kadar yürütülen çalışmalar, kentin MÖ 6. yüzyılın ortalarından Bizans dönemine kadar kesintisiz yerleşim gördüğünü ortaya koymaktadır (Şirin - Kolağasıoğlu, 2017, 1). Ancak Roma dönemi ile ilgili ele geçen buluntuların büyük çoğunluğunu inşaat çalışmaları sırasında ortaya çıkan mezarlar oluşturur (Şirin, 2017, 98-99, res. 49-50; Şirin - Kolağasıoğlu, 2017, 1-29). Bu mezarlarda bulunan eserler ise, Roma dönemi için yeterli bilgi vermemektedir. Bu kapsamda çalışmaya konu olan bronz eserlerin, orijininde Amisos üretimi mi yoksa ithal bir ürün mü olduğu sorularını cevaplamak mümkün değildir. Ayrıca diğer metal eserlerde olduğu gibi, kandillerinde eritilip tekrar kullanılabilen bir malzemedен üretilmiş olmaları, sınırlı sayıda üretilmeleri, zamanla korozyona uğrayıp bozulmaları ve geniş bir alana yayılmaları, üretildikleri atölyeleri tespit etmeyi ve belli bir tipoloji ortaya koyabilmeyi güçleştirmektedir. Bu yüzden çalışmaya konu olan bronz kandiller, günümüze ulaşabilen metal kandillerin yanı sıra, pişmiş toprak kandillerle de karşılaştırılmıştır. Bu karşılaştırma sonrasında Amisos buluntularının birebir örneklerinin bulunmadığı ve ünik eserler olduğu sonucuna ulaşılmıştır. Karşılaştırma yoluyla elde edilen tarihlendirme sonucunda ise, eserler için MS 2. yüzyıl tarihi önerilmiştir.



KATALOG

- Kat. Nr.** : 1 (Şek. 1,2,7-10)
Env. Nr. : 2013/225 (A)
Kazı env. Nr. : ST/2013-5
Eserin türü ve maddesi : Boğa başlı kandil- bronz
Buluntu yeri : Samsun, İlkadım İlçesi, Cedit Mahallesi, seyir terası park alanı
Ölçüleri : Yükseklik 5,3 cm., uzunluk 7,1 cm.
Müzeye geliş tarihi : 06.12.2013
Müzeye geliş şekli : Kurtarma kazısı
Tanımı : Boğa başı formlu, alın kısmında dairesel discus delikli, menteşe kısmı korunmuş, discus kapağı eksik, yukarı doğru sivrilmiş boynuzlu, iki yanda içi boş, yatay, cepheden kulaklı, fasulye biçimli burun delikli, açık ağızlı, dışarı sarkık dilli, tabanı düz profilli.
- Kat. Nr.** : 2 (Şek. 3, 11,12,14)
Env. Nr. : 2013/224 (A)
Kazı Env. Nr. : ST/2013-4
Eserin türü ve maddesi : Kandelabrum (kandil taşıyıcı) - bronz
Buluntu yeri : Samsun, İlkadım İlçesi, Cedit Mahallesi, seyir terası park alanı
Ölçüleri : Yükseklik 12,5 cm., ağırlık 225,70 gr. çanağın çapı: 7,2 cm., gövde kalınlığı 0,9 cm.
Müzeye geliş tarihi : 06.12.2013
Müzeye geliş şekli : Kurtarma kazısı
Tanımı : Üç ayak üzerinde yükselen kısa gövdeli, yukarı doğru yükselen yedi adet çıkıntılı, yayvan çanaklı, dal biçimli üç adet çıkıntılı gövde yapısı, yanlara doğru genişleyen uçları kıvrık ayaklı.

KAYNAKÇA

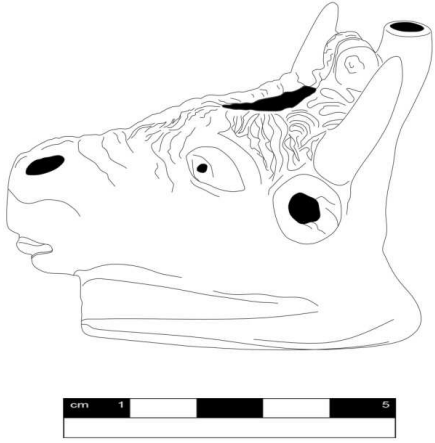
- Atasoy, Sümer Y. (2005). Halûk Perk Koleksiyonu'ndan Bronz Kandiller. *Tuliya I*, s. 193-229.
- Bailey, Donald M. (1963). *Greek And Roman Pottery Lamps*. London.
- Bailey, Donald M. (1975). *A Catalogue of the Lamps in The British Museum I, Greek, Hellenistic and Early Roman Pottery Lamps*. London.
- Bailey, Donald M. (1996). *A Catalogue of the Lamps in The British Museum IV, Lamps of Metal and Stone and Lampstands*. London.
- Bérard, Claude - Ducrey, Pierre - Altherr Charon, Antoinette (1979). *Bronzes Hellénistiques et Romains: Tradition Et Renouveau. Actes du Ve Colloque International Sur Les Bronzes Antiques, Lausanne*, 8-13 Mai 1978, Lausanne, s. 573-575.
- Broneer, Oscar (1930). *Terracotta Lamps. Corinth, Vol. IV, Part II*, Cambridge.
- Çokay, S. Şebnem (1996). *Antik Çağ'da Aydınlatma Araçları ve Perge Pişmiş Toprak Kandilleri*. Yayınlanmamış Yüksek Lisans Tezi, İstanbul Üniversitesi Sosyal Bilimler Enstitüsü İstanbul.
- Doroshko, Valentin (2014). Ancient Bronze Lamps from Tauric Chersonesos. *Херсонесский Сборник Выпуск, XVIII*, s. 35-49.
- Fitch, Cleo R. - Goldman, Norma W. (1994). *Cosa The Lamps. Memoirs of the American Academy in Rome, Vol. 39*, s. 1-265.
- Forbes, Robert J. (1958). *Studies in Ancient Technology*. Cilt: 6, Leiden.
- Galavaris, George (1978). Some Aspect of Symbolic Use of Lights in the Eastern Church. *Byzantine and Modern Greek Studies, IV*, s. 68-78.
- Gökarp, Zeliha Demirel (2001). *Türkiye Müzelerindeki Bizans Dönemine Ait Maden Aydınlatma Araçları*. Yayınlanmamış Yüksek Lisans, Tezi Hacettepe Üniversitesi, Sosyal Bilimler Enstitüsü, Ankara.
- Gökarp, Zeliha Demirel (2002). *Bizans Dönemine Ait Bronz Kandiller ve Bir Tipoloji Önerisi. Anadolu Üniversitesi Edebiyat Fakültesi Dergisi 3*, s. 173-199.
- Howland, Richard H. (1958). *Greek Lamps and Their Survivals. The Athenian Agora IV*, Princeton.
- İnanan, Filiz (2007). İzmir Arkeoloji Müzesi'nden Bir Grup Pişmiş Toprak Kandil. *Sanat Tarihi Dergisi, XVI/1*, s. 49-65.
- Iványi, Dora (1935). *Die Pannonischen Lampen, Eine Typologisch-Cronologische Übersicht*. Budapest.
- Kohlert-Németh, Maria (1990). *Archäologische Reihe Römische Bronzen II, aus Nida-Heddernheim*. Frankfurt.
- Leibundgut, Annalis (1977). *Die Römischen Lampen in der Schweiz-Eine Kultur und Handelsgeschichtliche Studie*. Bern.
- Loeschcke, Siegfried (1909). *Antike Laternen und Lichthäuschen*. Berlin.
- Menzel, Heinz (1969). *Antike Lampen im Römisch-Germansichen Zentralmuseum zu Mainz*. Mainz.
- Metin, Hüseyin (2013). Burdur Müzesi'nden Plastik Bir Kandil. *Mehmet Akif Ersoy Üniversitesi, Sosyal Bilimler Enstitüsü Dergisi 8*, s. 105-109.
- Metin, Hüseyin - Becks - Polat, B. Ayça (2015). Burdur Müzesi Metal Kandilleri. *Olba XXIII*, s. 273- 320.
- Olcaç, B. Yelda (1997). *Antalya'nın Demre (Kale) İlçesindeki Aziz Nikolaos Kilisesi Kazısı 1989-1995 Yılları Cam Buluntuları*. Yayınlanmamış Doktora Tezi, Hacettepe Üniversitesi, Sosyal Bilimler Enstitüsü, Ankara.
- Pastutmaz, Deniz (2001). *1988-1998 Yılları Arasında Bulunan Knidos Kandilleri*. Yayınlanmamış Yüksek Lisans Tezi, Selçuk Üniversitesi, Sosyal Bilimler Enstitüsü, Konya.
- Perlzweig, Judith (1961). *Lamps of the Roman Period. Athenian Agora VII*, Princeton.
- Radt, Wolfgang (1986). *Lampen und Beleuchtung in der Antike. Antike Welt, 17*, s. 27-42.
- Ross, Marvin C. (1962). *Catalogue of the Byzantine and Early Mediaeval Antiquities in the Dumbarton Oaks Collection, Volume 1*, Washington.
- Rutkowski, Bodgan (1979). *Griechische Kandelaber, Jdl 94*, s. 174-189.
- Simion, Gavrila (2003). *Opate Greco-Romane de Bronz din Romania. Biblioteca Istro-Pontica 6*, Cluj-Napoca.
- Spinazzola, Vittorio (1928). *Le arti decorative in Pompei e nel Museo Nazionale di Napoli*. Roma.
- Stefanelli, L. Pirizo Biroli (1990). *Il Bronzo Dei Romani. Arredo e Suppellettile*. Roma.
- Szentléleky, Tihamer (1969). *Ancient Lamps*, Amsterdam.
- Şirin, O. Alper (2017). Amisos'ta Lahit Mezar Geleneği. *Uluslararası Amisos Dergisi, Cilt: 2, Sayı:3*, s. 86-126.

Şirin, O. Alper. - Kolağasıoğlu, Mustafa (2017). Amisos Nekropolü Basit Toprak Mezar ve Kiremit Mezar Geleneği. *Uluslararası Amisos Dergisi*, Cilt: 2, Sayı: 2, s. 1-29.

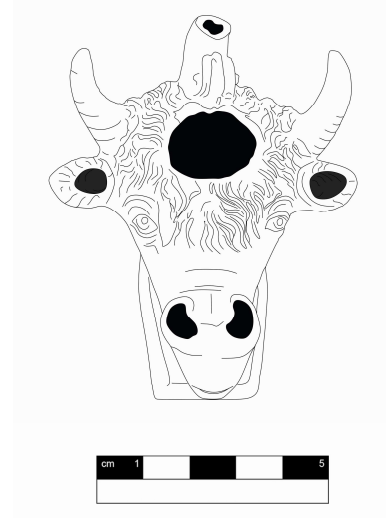
Thompson, A. Homer (1934). Terracotta Lamps. *Hesperia*, Vol.2, No.2, s. 311-476.

Walters, Henry B. (1914). *Catalogue of the Greek and Roman Lamps in the British Museum*. London.

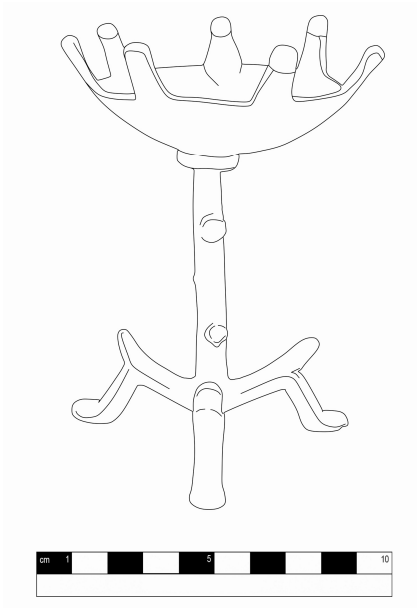
Yüksel, Hanife (2014). Heykel Döküm Tekniklerinden Mum Yok Etme Tekniği İle Bronz Döküm. *Akdeniz Sanat Dergisi*, Cilt 7, Sayı 14, s. 73-92.



Şek. 1 (Kat. Nr. 1)



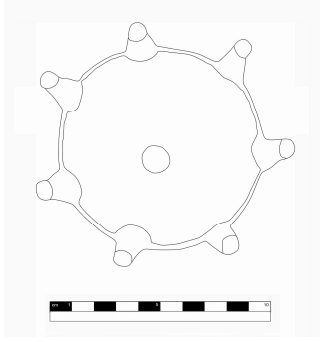
Şek. 2 (Kat. Nr. 1)



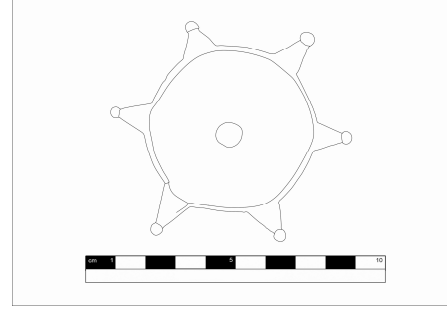
Şek. 3 (Kat. Nr. 2)



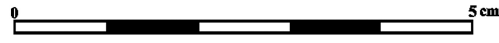
Şek. 4 (Etüt. Eser)



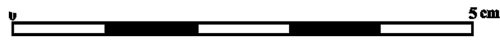
Şek. 5 (Kat. Nr. 2)



Şek. 6 (Etüt. Eser)



Şek. 7 (Kat. Nr. 1)



Şek. 8 (Kat. Nr. 1)



Şek. 9 (Kat. Nr. 1)



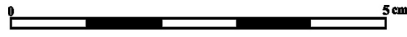
Şek. 10 (Kat. Nr. 1)



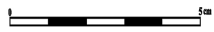
Şek. 11 (Kat. Nr. 2)



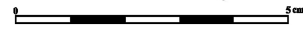
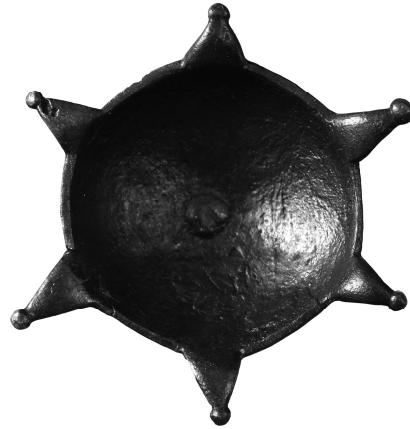
Şek. 12 (Kat. Nr. 2)



Şek. 13 (Etüt. Eser)



Şek. 14 (Kat. Nr. 2)



Şek. 15 (Etüt. Eser)