



KIRDAN KENTE GÖÇÜN KIRSAL ALANLARA ETKİLERİ: BORABOY KÖYÜ ÖRNEĞİ (AMASYA-TAŞOVA)* THE EFFECTS OF MIGRATION FROM RURAL TO URBAN ON TO RURAL AREAS: THE EXAMPLE BORABOY VILLAGE (AMASYA-TAŞOVA)

Eren ŞENOL**

Öz

Ülkemizde genel olarak 1950 sonrasında kırdan kente göçlerin hızlandığı kabul edilir. Kısa sayılabilecek zaman diliminde nüfusun kentlere doğru akması, problemlerin belirginleşmesine, bu durum da farklı bilim dallarına mensup bilim insanları tarafından göçlerin araştırılmasına yol açmıştır. Psikolojik, sosyolojik, ekonomik vb. temelleri de olan göçlerin sonuçları üzerine yapılan çalışmalarda göçün, daha çok kentler üzerinde yol açtığı sorunlara odaklanılmıştır. Eldeki çalışmada, genelden farklı olarak, bu toplumsal olayın kırsal üzerindeki etkisi, coğrafya biliminin ilkeleri esas alınarak irdelenmiştir.

Çalışma sahası olan Boraboy köyünde değişik nedenlerle 1950'lerde hissedilir hale gelen yerleşme dışına göç, 1985 sonrasında hızlanmıştır. 1970'de 2500'i aşan köy nüfusu, 2016 verilerine göre 740'a kadar düşmüştür. Sahada göç sadece nüfusun miktarını etkilememiş; demografik yapıda, yerleşme dokusunda, mesken tipinde, tarım alanlarının kullanımında, ürün deseninde, üretim şeklinde, geleneksel değerlerde ve ritüellerde, siyasi temsilde olumlu ve olumsuz birtakım değişimleri de beraberinde getirmiştir. Eldeki çalışmada bu değişimler üzerinde durulmuş; tezler / tespitler örnek verilerek açıklanmıştır.

Anahtar Kelimeler: Göç, Nüfus, Boraboy, Amasya, Coğrafya.

Abstract

In Turkey, it is generally accepted that the migration from the countryside to the city accelerated after 1950. That the population flew into the cities in a time period that can be regarded as short caused science people from different science fields to investigate migrations. In the studies focusing on the results of migrations, the consequences of migration on cities have been mostly concentrated on. Whereas, the present study focuses mostly on the effects of the migrations on the countryside based on the principles of geography.

The migration that started for various reasons in Boraboy village, which is the field of study, in the 1950s accelerated after 1985. The village population that exceeded 2500 in the 1975s decreased to 740 according to the data of 2016. The migration in the field did not only affect the amount of the population, but also brought about certain positive and negative changes in the demographic structure, settlement pattern, type of dwellings, the use of agricultural fields, product pattern, type of production, and traditional values and rituals. These changes are examined in the present study and explained by giving theses/determinations as examples.

Keywords: Migration, Population, Boraboy, Amasya, Geography.

GİRİŞ

Göç olayını Doğanay, “nüfusun devamlı yaşama yerlerini bireysel olarak, aileler veya gruplar halinde terk ederek, geçici veya sürekli olarak yaşamak amacıyla başka bir yere gitmesi” olarak tanımlamıştır (Doğanay, 2014, 193). Öngör, göçün basit bir yer değiştirme hareketi olmadığını vurgulamıştır (Öngör, 1962, 595). Şahin, her yer değiştirme olayının göç olarak kabul edilemeyeceğini ileri sürmüştür. Guinness'e, Weeks'e, Tümertekin ve Özgüç'e atf yaparak göç terimi ile “herhangi bir idari birimden, yaşamının bundan sonraki kısmını veya belirli bir bölümünü geçirmek üzere, uzun süreli olarak başka bir yerleşim birimine gitme şeklindeki nüfus hareketlerinin anlaşıldığını” ifade etmiştir (Şahin, 2015, 103). Mekânın arzının kişinin taleplerini karşılayamaması sonucu ortaya çıkan göç, Türk Dil Kurumu'nun Türkçe sözlüğünde “ekonomik, toplumsal, siyasi sebeplerle bireylerin veya toplulukların bir ülkeden başka bir ülkeye, bir yerleşim yerinden başka bir yerleşim yerine gitme işi, taşınma” olarak tanımlanmıştır (URL 1). Bu tanımда öncekilere ek olarak yer değiştirme gerekçelerine de yer verilmiştir. Göç sebeplerini ekonomik, toplumsal ve siyasi faktörler olarak gruplandırmak, coğrafyacı hassasiyeti ile yaklaşıldığında tanımı yetersiz kılmakta, buna doğal faktörleri de eklemek gerekmektedir (Tablo 1). Atalay (1992, 310) ve Yılmaz (2009, 222) gibi kimi araştırmacılar ise göç üzerinde etkili olan faktörleri itici, çekici ve iletici faktörler olarak

* Bu makale, Amasya Üniversitesi, Kıbrıs Balkanlar ve Avrasya Türk Edebiyatı Kurumu (KİBATEK) ve KİBATEK Vakfı işbirliğinde, 01-03 Aralık 2016 tarihinde düzenlenen, Birinci Uluslar Arası Göç ve Kültür Sempozyumunda sunulan, bildiler kitabında yayınlanan tebliğin genişletilmiş halidir.

** Yrd. Doç. Dr., Giresun Üniversitesi, Fen-Edebiyat Fakültesi, Coğrafya Bölümü, eren.senol@giresun.edu.tr



sınıflandırmayı tercih etmektedirler. Hangi sınıflandırma kullanılırsa kullanılsın, göçün devingen bir yapıya sahip olduğu, göçe neden olan sebeplerin zaman içinde ağırlığının değiştiği, mevcut sebeplere yenilerinin eklendiği de bilinmektedir.

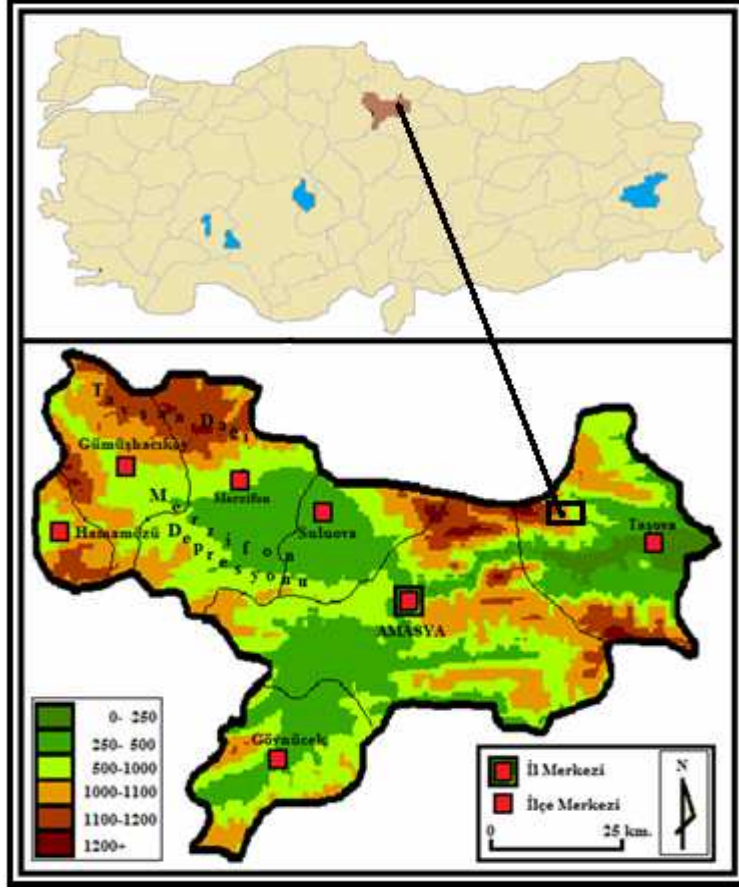
Tablo 1: Göçe Neden Olan İtici, Çekici ve İletici Faktörlerden Bazıları.

İTİCİ FAKTÖRLER	Doğal Faktörler	İklim değişimleri. Salgın hastalıklar. Deprem, volkanizma, heyelan, erozyon, kuraklık, çölleşme, sel gibi doğal afetler.
	Sosyo-Kültürel Faktörler	Hizmet yetersizliği. Kan davaları, töre, evlilikler, söylentiler-dedikodu üretilmesi. Çevre baskısı.
	Ekonomik Faktörler	Tarım alanlarının miras yolu ile küçülmesi. Tarımda makineleşme. İşsizlik. Gelir azlığı. Ekonomik yönden geri kalmışlık.
	Siyasi Faktörler	Savaşlar. Terör. Nüfus değişimini içeren uluslar arası anlaşmalar. Yerleşmelerin veya tarım alanlarının baraj gölleri altında kalması.
ÇEKİCİ FAKTÖRLER	Doğal Faktörler	Temiz hava, su, verimli tarım alanı, maden varlığı. Doğal afet riskinin azlığı.
	Sosyo-Kültürel Faktörler	Çevre baskısının olmaması. Eğitim olanakları.
	Ekonomik Faktörler	İş imkânlarının fazla olması. Yüksek maaşlar veya yüksek gelir imkanı. Hizmet sektörünün gelişmiş olması. Ekonomik yönden gelişmişlik.
	Siyasi Faktörler	Devletin ülke içindeki bazı alanları yasalarla doğrudan (kalkınmada öncelikli yöre ilan etmek, farklı derecelerden teşvik kapsamına almak gibi) veya dolaylı olarak (üniversite kurmak, il ilçe merkezi yapmak gibi) desteklemesi.
İLETİCİ FAKTÖRLER		Ulaşımın gelişmesi. Haberleşme olanaklarının gelişmesi. Gidilecek yerde tanıdık ve akraba varlığı.

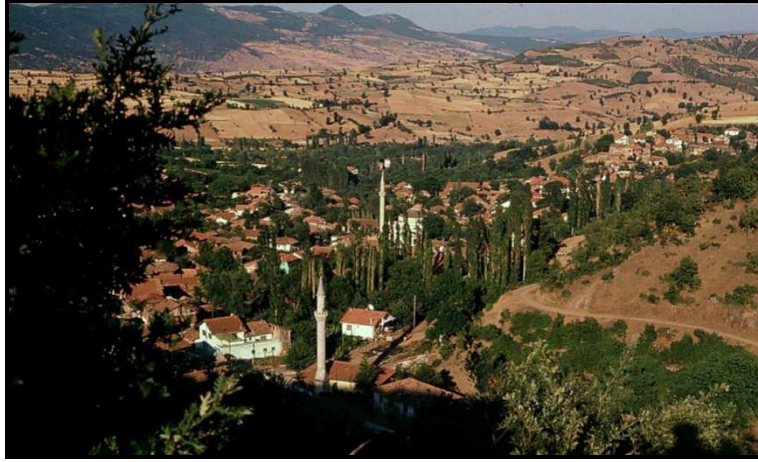
Ülkemizde 1950 sonrasında etkisini hissettiren göçlerde başlangıçta ekonomik gerekçeler ön planda iken, günümüzde özellikle yaşam kalitesi açısından mekânlar arasındaki farkın açılmasının, dolayısı ile daha iyi koşullarda yaşama isteğinin, hizmet kalitesinin, umut ve özgürlüğe yolculuğun önem kazandığı görülmektedir. Göç nedenlerinin değişmesi, göçe katılan birey sayısının fazlalığı, terk edilen ve gidilen yerde farklı sorunlara yol açması göç olgusu ile ilgili araştırma yapmayı cazip, bir o kadar da zorunlu hale getirmektedir. Eldeki çalışma bu zorunluluğun ürünüdür. 1950 sonrası göç vermeye başlayan, 1985 sonrasında verdiği göçler nedeni ile nüfusu azalan, aslında nüfus dışında diğer alanlarda da erozyon yaşayan Boraboy köyü ölçeğinde değerlendirilmiştir.

1. Araştırma Sahasının Yeri, Sınırları, Genel Özellikleri

Çalışma alanı Boraboy, Akdağ'ın doğu eteklerinde ve Kuzey Anadolu Fay Hattının 5-7 km batısında olan; coğrafi açıdan Karadeniz Bölgesinin Orta Karadeniz Bölümünde kalan; Amasya ilinin Taşova ilçesi sınırları içerisinde yer alan, köy statüsünde idari birimdir (Fotoğraf 1, Şekil 1).



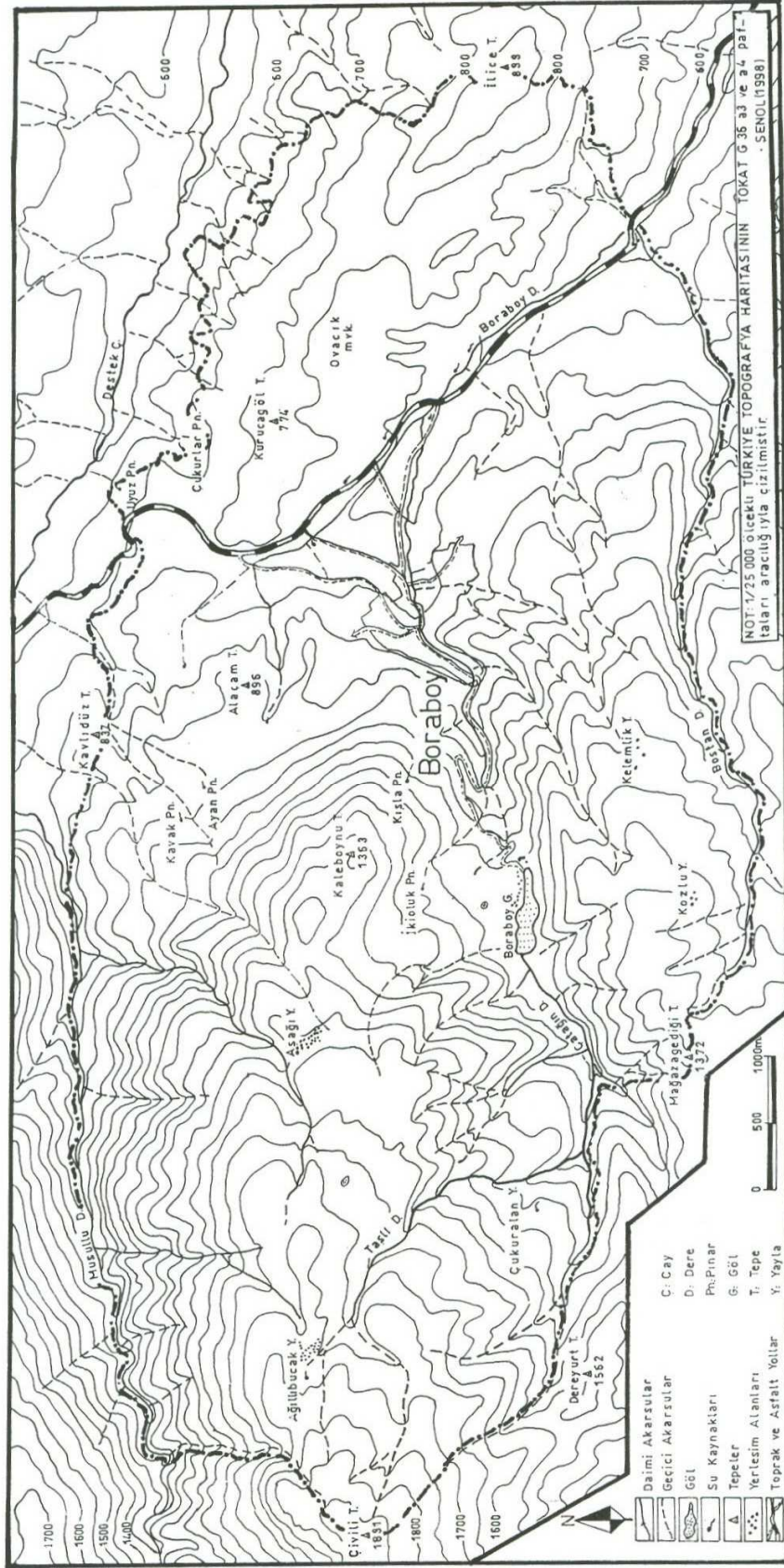
Şekil 1: Boraboy'un Yeri.



Fotoğraf 1: Boraboy köyünden doğuya doğru bir görünüm.

Ön planda köy yerleşmesi yer alan fotoğrafın arka planında kadrāja önce köyün sulu, daha sonra kuru tarım alanları ve en sonunda da Canik dağları girmiştir. Tarım alanları ile Canik Dağları arasında KAF'a yerleşen, güneydoğuya doğru akarak Yeşilirmak'a katılan Destek çayı bulunmaktadır.

Köyün kuzey sınırını Musullu deresi, güney sınırını ise Bostan deresi oluşturmaktadır. Doğu sınırı İlçe tepesinden (899 m); batı sınırı ise Çivili tepeden (1891 m) geçmektedir (Şekil 2). Bu sınırlar içerisinde yaklaşık 32 km²'lik bir alan kaplamaktadır. Kuzeydoğusunda Yayladibi, doğusunda Sepetlioba, güneydoğusunda Mercimek, güneyinde Kırkharman ve Türkmendamı, batısında Durucasu, kuzeyinde ise Kozluca ile, bucak merkezi vasfını 5747 sayılı yasada 2014 yılında yapılan değişiklik ile kaybeden Destek köyleri bulunmaktadır.



Şekil 2: Boraboy Köyü ve Yakın Çevresinin Topografya Haritası (Şenol, 1999, 2).

Kıyıda kuş uçuşu olarak 50 km kadar içeride kalan, Orta Karadeniz Bölümünün en önemli yükseltisi Akdağ'ın güneyinde yer alan, rakımı 600 ile 1891 m arasında değişen Boraboy'da Karadeniz iklimi ile iç kesimlerin step iklimi arasında geçiş iklimi etkilidir (Şenol, 1999, 16). Yükseltisi 750-850 m arasında



değişen yerleşmenin doğusunda kalan ve yüksekliği 600-899 m arasında olan kısımlar tarım alanı olarak değerlendirilmektedir. Yerleşmenin batısında kalan ve yüksekliği 850-1891 m arasında değişen kısım, hâkim türün kayın ve gürgen, daha yükseklerde ise sarıçam olduğu gür ormanlarla kaplıdır. Ormanların tahribi sonucu ortaya çıkan otlaklar, mera olarak değerlendirilmektedir. Bitki örtüsünün gür, su kaynaklarının görece bol olduğu köy, tabiat harikası Boraboy gölünün varlığı ile ülkenin turizm potansiyeli olan özel yerlerinden biridir.

2. Amaç, Malzeme ve Yöntem

Ülkemizde kırdan kente göçlerin genel olarak 1950 sonrasında hızlandığı kabul edilir (Işık, 1999, 385; Özgür, 1999, 159; Gürbüz ve Karabulut, 2008, 41; Günal, 2016, 507; Bekdemir ve Köse, 2017, 945). Kısa sayılabilecek zaman diliminde nüfusun kentlere doğru akması, farklı bilim dallarına mensup bilim insanları tarafından göçlerin araştırılmasına yol açmıştır. Göçlerin sonuçları üzerine yapılan çalışmalarda göçün, daha çok kentler üzerinde yol açtığı sorunlara odaklanılmıştır. Eldeki çalışmada kırsal üzerindeki etkisi üzerine durulmuştur. Bu nedenle diğerlerinden ayrılmakta, önem taşımaktadır.

Çalışma sahası olan Boraboy köyünde değişik nedenlerle 1950'lerde başlayan göç, 1985 sonrasında hızlanmıştır. 1985'te 2500'ü aşan köy nüfusu, 2016 sonunda 740'a kadar düşmüştür. Sahada göç sadece nüfusun miktarını etkilememiş, doğal çevrede, demografik yapıda, yerleşme büyüklüğünde, mesken tipinde, tarım alanlarının kullanımında, ürün deseninde, üretim şeklinde, geleneksel değerlerde ve ritüellerde olumlu ve olumsuz birtakım değişimleri de beraberinde getirmiştir. Coğrafya biliminin ilkeleri esas alınarak hazırlanan bu çalışmada bahsedilen değişimler irdelenmiş; gözlem ve mülakata dayanan tespitler, örnek verilerek açıklanmıştır.

3. Bulgular

3.1. Boraboy'dan Kentlere Doğru Olan Göçler ve Nedenleri

Ülkemizde nüfusa ilişkin veriler, Türkiye İstatistik Kurumu (TÜİK) tarafından derlenmekte ve sunulmaktadır. Boraboy'un 1935 nüfusu TÜİK, o zamanki ismi ile "Başvekalet İstatistik Umum Müdürlüğü" verilerine göre 1153 kişidir. Aynı sayım sonuçlarına göre Amasya'nın nüfusu 11981, Merzifon'un nüfusu 13058, Gümüşhacıköy'ün nüfusu 6984'dür. Hem bunların hem de bugün birer ilçe merkezi olan Hamamözü'nün (668 kişi), Suluova'nın (613 kişi), Göynücek'in (493 kişi), Taşova'nın (356 kişi) nüfusları dikkate alındığında, o dönemler için Boraboy'un nispeten önemli bir yerleşme olduğu söylenebilir.

1935 - 1970 döneminde köy nüfusu, sürekli olarak ama düşük hızda artmış, 2500'ü aşmıştır. Nüfus miktarının da etkisi ile 1971'de belediye teşkilatı kurulmuştur. 1970 sonrası Genel Nüfus Sayımlarında yerleşme nüfusunun 1800'ün üzerinde olduğu, ancak dikkat çeken dalgalanmalar gösterdiği tespit edilmektedir (Tablo 2, Şekil 3). Bu dönemlerde ülkemizde nüfusa ilişkin veriler Devlet İstatistik Enstitüsü tarafından de facto yöntemine göre yapılan sayımlarla derlenmekte idi. İdareciler, yerel seçimlerde seçmen sayısı ile oynamak ve daha fazla ödenek alabilmek başta olmak üzere, değişik gerekçeler ile bu sayımları manipüle etmekte idiler. Köy nüfusuna kayıtlı olmanın avantajlarından yararlanmak isteyen (örneğin tarım kooperatiflerinden düşük faizli kredi kullanmak, ucuza kereste temin etmek vb. gibi) ve köye aidiyet hisseden göçmen nüfusta sayım günü köye gelerek bu çabalara destek vermekteydi. Öncesindeki veya sonrasındaki sayım sonuçlarına göre abartılı fazlalık gösteren 1997 ve 2000 yılı sayım sonuçlarını bu girişimlerle izah etmek gerekir. 1985 yılındaki artışı ise bunlara ek olarak ülkedeki kargaşa ortamı nedeni ile aile büyükleri tarafından genç ve bekâr nüfusun göçe katılımının engellenmesi, başka bir ifade ile göçlerin ertelenmesi ve daha önce gidenlerin bir kısmının da köye dönmesi-çağrılması ile açıklayabiliriz.

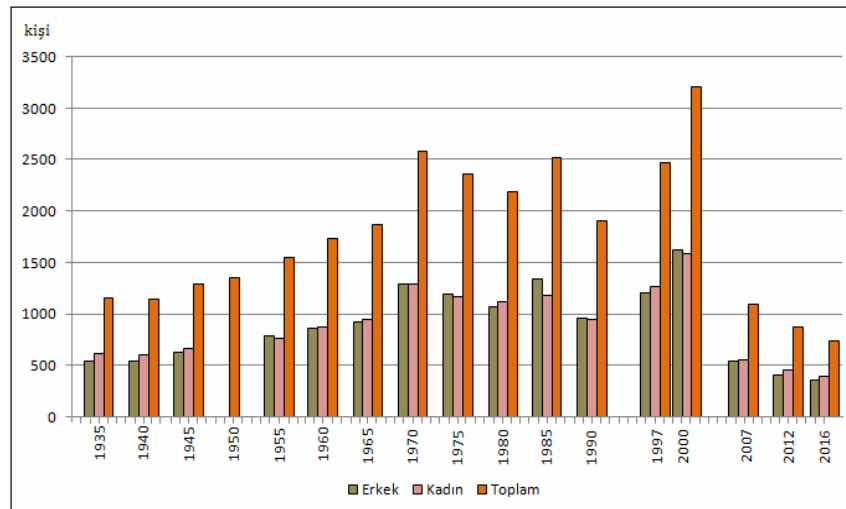
Yerleşmede 1987 yılında hizmete açılan Sağlık Ocağının uhdesinde, yılın 6 ayından fazlasında köyde ikamet edenler dikkate alınarak düzenlenen "Ev Halkı Tespit Fişleri" verileri, bu girişimleri su yüzüne çıkarmaktadır. İlgili kurumun verilerine göre Boraboy'da 1988'de 2123, 1990'da 1763, 1992'de 1533, 1994'te 1433 ve 1997'de ise 1269 kişi yaşamaktaydı. 2007'den itibaren Adrese Dayalı Nüfus kayıt sistemine geçilmesi ve nüfusun 1094 olarak tespit edilmesi, 2000 yılı öncesi için güvenilir kaynağın Devlet İstatistik Enstitüsü yerine "Sağlık Ocağı" olduğunu göstermektedir.



Tablo 2: Boraboy'da Nüfusun Tarihsel Gelişimi (1935-2016).

Yıllar	Erkek	Kadın	Toplam
1935	544	609	1153*
1940	546	597	1143*
1945	625	661	1286*
1950	-	-	1353*
1955	789	759	1548*
1960	856	872	1728*
1965	916	951	1867*
1970	1289	1294	2583*
1975	1193	1168	2361*
1980	1067	1118	2185*
1985	1338	1184	2522*
1990	954	945	1899* (1763**)
1997	1200	1267	2467* (1269**)
2000	1623	1579	3202*
2007	545	549	1094***
2012	385	439	824***
2016	351	389	740***

Kaynaklar:* DİE, **Boraboy Sağlık Ocağı Ev Halkı Tespit Fişleri, ***TÜİK.



Şekil 3: Boraboy'da Nüfusun Tarihsel Gelişimi (1935-2016).

Sahada yapılan gözlem ve mülakatlara göre, yerleşmede kırdan kente göçlerin 1950'lerde başladığını söyleyebiliriz. Ancak ilgili yıllarda, göçe daha çok erkekler katıldığı için, ailecek göçler görülmediği için, bu yıllarda yeni doğanlar anne ile birlikte köyde kaldığı için ve doğum oranlarında belirgin azalma olmadığı için, ilk göçler nüfus artış hızında düşüşe neden olmuş; ama nüfus miktarında azalmaya yol açmamıştır.

1985'den itibaren özellikle de 1990 sonrasında sahada ailecek göçler yaygınlaşmış; doğumlarda azalma ve yenidoğanların da köyde değil de aileleriyle birlikte kaldıkları yerde kayıt altına alınıyor olması nedeni ile köy nüfusu hızla azalır hale gelmiştir. Öyle ki 25 yıllık kısa sürede, bebek kuraklığı görülen köyde nüfus 2/3 oranında azalmıştır. Ne yazık ki artış eğrisi ve çalışmanın ileri kısımlarında vurgulanacağı üzere yaş yapısındaki büyük değişim, azalmanın devam edeceğini göstermektedir.

Boraboy'dan çevreye doğru olan ilk göçlerin daha çok gelir azlığı ve işsizlik nedeni ile gerçekleştiği söylenebilir. İşgücüne ihtiyaç varken gerçekleşen bugünkü göçlerde; yukarıdaki faktörlere ek olarak sosyal güvenceli iş arzu edilmesinin, hizmet yetersizliğinin, daha iyi koşullarda yaşama ve çocuklara daha iyi gelecek sunma isteğinin, önceki dönemlerde göç edenler içerisinde maddi ve manevi olarak iyi konuma gelenlerin varlığının, göç edilecek yerde tanıdıkların olmasının, onların aracılığı ile kalacak yer ve iş bulma kolaylığının, ulaşım ve iletişimdeki gelişmelerin, alınan diploma ve sertifikaların da etkili olduğu gözlenmektedir. Bu tespitler ışığında günümüzde yöre insanlarının sosyal güvenceli iş, yaşam kalitesi, çocuklara iyi bir gelecek hazırlama isteği, diplomaya-sertifikaya uygun iş veya statü aranması, kalınan yere oranla gidilen yerde bunları gerçekleştirme olasılığının daha yüksek olması-umut nedeni ile göç ettiklerini söyleyebiliriz.

3. 2. Boraboy'dan Kentlere Doğru Olan Göçlerin, Boraboy'a Etkileri

3. 2. 1. Doğal Çevreye Etkileri

Boraboy köyünün rakımının 600 ile 1891 m arasında değiştiği; yüksekliğin doğudan batıya doğru arttığı; 750 ila 850 m arasındaki köy yerleşmesinin doğusunda kalan alanların tarım; batısında kalan kısmın ise orman ve yer yer otlak alanlarından oluştuğu yukarıdaki paragraflarda ifade edilmişti. Göç öncesi tarım alanı açmak, yakacak ve yapacak elde etmek amacı ile kaçak kesimler yapılarak ormanlar tahrip edilmiştir. Her ne kadar orman şeflikleri marifeti ile denetimler yapılmış ise de köy halkının ihtiyaçları dikkate alınarak 1990'lı yıllara kadar sıkı kontrol yöntemine başvurulmamıştır. Göçle köy nüfusunun azalması ve denetimlerin artırılmasına bağlı olarak tahrip edilen alanlar kendini yenilemiş, orman içi patikalar kaybolmuştur. Orman örtüsündeki bu değişim yaban hayatının zenginleşmesini de beraberinde getirmiş, daha önceki dönemlerde nadir olarak gözlenen hayvan türleri sahada daha sık görülür hale gelmiştir. Eskiye oranla artan geyik, kurt sayısı köy kahvesinde yapılan sohbetlere konu olmaya başlamıştır.

Köy nüfusunun nispeten fazla olduğu dönemlerde, özellikle 1985-2000 arasında köy sınırları içerisindeki kaynak suları çeşme haline getirilmiştir. Nüfusun azalması ile birlikte bu çeşmelerin büyük çoğunluğu tıkanma nedeni başka yerlerden yüzeye çıkmıştır (Fotoğraf 2). Bazıları da çevresi ot ve çalılarla kaplandığı için işlevlerini kaybetmişlerdir. Su yapıları bozulmuştur.



Fotoğraf 2: İzet Ağa Pınarı'nın 1998 ve 2017 yıllarına ait görüntüleri

Tarlaya dönüştürülen ancak günümüzde kullanım dışı kalan yerlerde yabancı otlar türemiş, bağ-bahçe kenarındaki çalılıklar tarım alanları aleyhine genişlemiştir. Üretim azaldığı için ambalajlı ürün tüketiminin arttığı köyde, katı atıklar sorun oluşturmaya, su ve toprağı kirletmeye başlamıştır.

3. 2. 2. Demografik Yapıya Etkileri

Genel olarak kırdan kente göçlere bağlı olarak göç veren yerlerde nüfus miktarında, doğumlarda, çocuk ve yetişkin nüfus miktarında azalma; kadın ve yaşlı nüfus oranında ise artma gözlenmektedir (Güreşçi, 2007, 73; Koç ile Sağdıç, 2010, 316 ve 317; Yakar, 2012, 133 ve Yulafçı ile Sayılı, 2015, 422 ve 424).

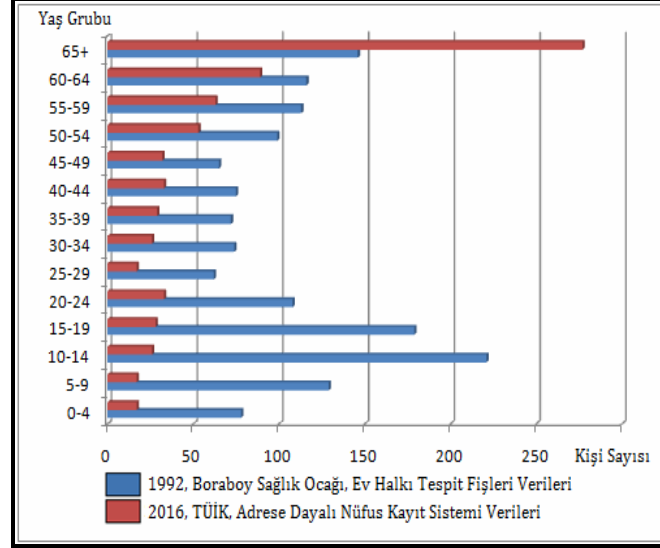
Boraboy'un 1992 ve 2016 yıllarına ait nüfusunun yaş gruplarına göre dağılımının verildiği Tablo 3'de de nicel olarak görüldüğü üzere, aradan geçen 24 yıl içerisinde Boraboy'da 0-14 yaş grubundaki çocuk sayısı 428'den 50'ye; 15-64 yaş grubundaki yetişkin sayısı 963'ten 396'ya düşmüştür. Yaşlı nüfus olarak tanımlanan 65 yaş ve üzeri nüfus ise 146'dan 277'ye yükselmiştir.

Tablo 3: Boraboy'da Nüfusun Yaş Gruplarına Göre Dağılımı ve Medyan Yaş (1992-2016).

Nüfus Grupları		1992*	2016**
Çocuk Nüfus	0-4	78	17
	5-9	129	17
	10-14	221	26
	Toplam	428	50
Yetişkin Nüfus	15-19	179	28
	20-24	108	33
	25-29	62	17
	30-34	74	26
	35-39	72	29
	40-44	75	33
	45-49	65	32
	50-54	99	53
	55-59	113	63
60-64	116	89	

	Toplam	963	396
Yaşlı Nüfus	65+	146	277
	Toplam	146	277
Toplam Nüfus		1533	740
Medyan Yaş		29	59

Kaynak:*Boraboy Sağlık Ocağı Ev Halkı Tespit Fişleri, **TÜİK



Şekil 4: Boraboy'da Nüfusun Yaş Gruplarına Göre Dağılımı (1992-2016).

Boraboy'da 24 yılda medyan (ortanca) yaş 29'dan 59'a yükselmiştir. Bu değişim, aradan geçen çeyrek asır içinde genç nüfusun göçe katılması, yaşlı nüfusun yerinde kalması ve emekli olan nüfusun köye dönmemesinin eseridir. Halihazırda köy nüfusunun yarısını oluşturan 59 ve üstü yaştakiler; çocukluğu köyde geçtiği için köye aidiyet hisseden ve yerleşmeyi terk etmeyen / edemeyen bireylerdir. Yakın gelecekte göç olmasa bile, mevcut nüfus içinde yaşlılar çoğunlukta olduğu için ölümler nedeni ile köy nüfusu azalacaktır. Çocuk nüfustaki azlık, köye aidiyet hissedecek alttan yeni nüfus gelmediğini göstermektedir. Dolayısı ile kaybedilen nüfusun yeri dolmayacak ve önümüzdeki yıllarda bu nüfus rakamları da aranır olacaktır.

Genel olarak çetin çevre koşullarının baskın, ormancılığın, madencilik, inşaatın hâkim ekonomik faaliyet olduğu (Tümertekin ve Özgüç, 2011, 272-273), göç alan, yükseköğretim kurumu olan, askeri birlik bulunan (Saraçoğlu, 2011, 124) yerlerde erkek nüfusun; savaş sonrası dönemlerde ve göç veren (Doğanay, 2014, 184) yerlerde ise kadın nüfusun daha fazla olduğu ifade edilir. Boraboy'da 1985'te 2522 olan nüfusun 1338'i erkeklerden 1184'ü kadınlardan oluşmakta idi. 2016 sonunda 740 olan toplam nüfusun 351'ini erkekler, 389'unu kadınlar oluşturuyordu. Bu dönemde hem erkek, hem de kadın nüfus miktarında azalma olmakla birlikte %47 olan kadın nüfus oranı %52,7 ye yükselmiştir. Sahadaki gözlemlerimize dayanarak kadın oranındaki artışın, erkek göçlerine ek olarak, yaşlı nüfusun fazlalığının; yaşlı nüfus içerisinde de kadınlarda ortalama ömür daha yüksek olduğu için yaşlı kadın fazlalığının bir sonucu olduğunu söyleyebiliriz. Durum böyle olmakla birlikte TÜİK tarafından köy düzeyinde nüfusun dar aralıklı yaş gruplarının cinsiyete göre verilmemesi bu tespitimizi sayısal verilerle desteklememizi engellemektedir.

3. 2. 3. Yaşam Kalitesine Etkileri

Genel olarak göç veren, buna bağlı olarak nüfusu çok azalan yerlerde, özellikle köylerde hizmet veren kurumların kapandığı, hizmet kalitesinin azaldığı belirtilir (Güreşçi 2007, 74; Yakar, 2012, 143; Yulafçı ile Sayılı, 2015, 422 ve 424).

Boraboy'da, göçler yaygınlaşmadan önce, 1970'li yıllarda, nüfus miktarının fazlalığına bağlı olarak belediye teşkilatı kurulmuş; müstakil sınıfları olan ilkokul ve ortaokul ile lojmanlı sağlık ocağı binaları yapılmıştır. PTT, TEK acenteleri açılmıştır. Nüfusun azalması ile birlikte önce PTT ve TEK acenteleri kapanmıştır. Bunu sırasıyla ortaokul ve 2016-2017 eğitim-öğretim yılı itibari ile ilkokulun kapanması izlemiştir (Fotoğraf 3). Öğrenciler taşınmalı eğitim kapsamında komşu Destek köyüne gitmek durumunda kalmıştır. Çocuklarının bu sistemde iyi eğitim alamayacağını düşünen bazı aileler ise başta il ve ilçe merkezi olmak üzere çevre şehirlere göç etmişlerdir.



Fotoğraf 3: Boraboy'da kapanan ilkokul ve ortaokul binalarının son durumları. Yaklaşık 4 yıl önce kapanan ortaokul binası harabeye dönmüş durumdadır. Bu görüntüler yerleşme halkına yakışmamaktadır.

Merhum İsmail Kaya'nın deyimiyle "temelinde bir köyün inşasına yetecek kadar demir kullanılan" lojmanlı sağlık ocağı binasında, ilçe merkezinden gelen sağlık ekibi tarafından haftada sadece bir gün sağlık hizmeti verilir olmuştur. İlçe merkezine ulaşımı sağlayan düzenli otobüs seferleri yerini, düzensiz minibüs seferlerine bırakmıştır. Yapımı için büyük uğraş verilen futbol sahası harman yerine dönüşmüş; çocuk parkı otlar arasında kaybolmuştur (Fotoğraf 4).



Fotoğraf 4: Sağlık ocağı binası ve otlar içindeki çocuk parkından görüntüler.

Göç öncesi dönemde yaşlı bakımı aile içinde sağlanırken, yaşlılar el üstünde tutulurken, şimdilerde yaşlı bireyler, en çok desteğe ihtiyaç duydukları son günlerinde birbirlerinden güç alır hale gelmişlerdir. Yaşlılar için yaşam eskisine oranla daha da zorlaşmıştır.

Yılmaz, "Giresun'un Bulancak İlçesi Kırsal Kesiminde Nüfus Hareketlerinin Nedenleri, Yönü ve Başlıca Özellikleri" adlı çalışmasında göçe bağlı olarak nüfus kaybeden bazı köylerde ekmek, tüpgaz servislerinin gelmediğini, bunun da göçü hızlandırdığını ifade etmiştir (Yılmaz, 2010:159). Boraboy'da ise tersi durum görülmektedir. Yaşlı nüfus sayısındaki artışla ilişkili olarak kahvehane sayısında azalma olmamıştır. Göçe bağlı olarak genç ve yetişkin nüfusun köyden ayrılması, üretimi azaltmış, yakın çevrede üretilen ürünler dışarıdan köye getirilir ve pazarlanır olmuştur. Haftada bir gün cami önünde pazar kurulmaya başlanmıştır. Diğer günlerde de ilçe merkezinden gelen seyyar satıcılar, araçları ile köy içerisinde sokak sokak dolaşarak satış yapmaktadırlar. Önceden yöre insanının kendisinin ürettiği ürünler (ekmek, yumurta, süt, yoğurt vb.) satın alınır hale gelmiş, bu durumun da etkisi ile köydeki bakkal sayısı artmıştır. Yılmaz'ın tespiti ile çelişir gibi görünen bu durum nüfus kaybeden Boraboy'da hala kayda değer nüfus varlığı ile ilgilidir. Gelecek dönemde köyde nüfusun daha da azaldığı durumlarda yaşanması muhtemel gelişmelere ışık tutması açısından (ilkokulün kapanmasının göçü tetikleme örneğinde olması gibi) Yılmaz'ın tespitleri oldukça önemlidir.

3. 2. 4. Kültürel Özelliklerine Etkileri

Yakar, kırdan kente göç ile birlikte kültürde yok olmadan bahsetmiştir (Yakar, 2012, 134). Boraboy'da da benzer durum görülmektedir. Kırdan kente göçle birlikte, yılların birikimi olan, ama ne yazık ki henüz kayda geçirilmemiş olan sahanın doğal çevre özellikleri ile ilgili bilgiler ve ekmek, ürün saklama, doğadan toplanan otlar ve yabani meyvelerden üretilen yemek-yiyecek, halk ilaçları, adak yerleri, çocuk oyunları, el sanatları, geleneksel araç gereç vb. kültürü yok olmaktadır (Fotoğraf 5).



Fotoğraf 5: Boraboy'a özgü ekmek türleri ile orakla arpa, buğday biçerken parmağa takılan "ellikler".

Gelenek ve görenekler unutulmakta, akrabalık ve komşuluk bağları zayıflamaktadır. Dede - nine torun birlikteliğinin göçle birlikte kesintiye uğraması, yazısız bilginin aktarılmasını güçleştirmektedir. Yazın büyükşehirliere ve yurtdışına göç etmiş ailelerin bir kısmı tatillerini Boraboy'da geçirmektedirler. Köy nüfusun arttığı bu dönemde aynı köyden, aynı sülaleden insanlar birbirini tanımakta güçlük çekmektedirler. Yaşlılar gençleri, gençler ise aile büyüklerini tanıyamamaktadırlar. Köy halkı birbirine yabancılaşmaktadır.

Yakın zamana kadar çapa, orak biçme, şeker pancarı sökme-kesme, mısır kırma gibi tarım işleri özellikle kadınlar arasında imece yapılarak çözülmekte idi. İnsanlar birbirlerinin arazisinde ücret almadan ödünç olarak çalışırlardı. Halihazırda ücreti mukabilinde bile arazide çalışacak işçi bulunamamakta, köy dışından işçi getirilmektedir. Göçle birlikte imece kültürü zayıflamıştır.

Düğün ritüellerinde gözle görülür değişimler yaşanmaktadır. Hasat sonrası yapılan düğünler, artık yıllık izinlerin kullanıldığı yaz tatilinde veya dini bayram tatillerinde yapılmaktadır. Dört gün süren düğünler yerini bir gecelik kına gecesine bırakmakta, bu düğünlerde yöresel halk oyunları yerine popüler halk dansları raks edilmekte, davul zurna susmakta, piyanist şantörler sahne almakta; gecenin sessizliği havai fişek patlamaları ile bozulmakta; kentlerde görülen ihtişam Boraboy'a taşınmaktadır. Yaz tatilinde Boraboy, her akşam nişan veya düğün tarzı bir eğlencenin olduğu açık hava gazinosu görüntüsündedir. Söz konusu düğün olduğunda değişmeyen tek şey "silah atma" ritüelidir.

Kırdaki eğitimli nüfus uzmanlık alanına uygun iş bulma ve bu iş aracılığı ile toplum içinde sosyo-ekonomik statü bakımından daha iyi konuma yükselme olasılığı ile göçe katılmakta; bu durum sürekli olarak nitelikli insan gücünü kaybeden kırsal alanların gelişme dinamiklerini olumsuz yönde etkilemektedir (Parnwell, 1993, 113; Kurt, 2006, 175; Yakar, 2012, 133). Tablo 4'de görüldüğü üzere Boraboy'da mevcut nüfusun sadece % 10,4'ü (77 kişi) lise ve üzeri okul mezunudur. Köye vizyon kazandıracak nitelikli nüfusun göç etmesi, başka bir ifade ile Boraboy'dan özellikle İstanbul, Ankara ve Samsun başta olmak üzere ülkenin büyükşehirlerine doğru beyin göçü yaşanmış ve hali hazırda da yaşanıyor olması, sorunların çözümünü daha da güçleştirmektedir.

Tablo 4: Boraboy'da 6 Yaş Üstü Nüfusun Eğitim Durumu (2016).

Eğitim Seviyesi	Sayı
Bilinmeyen	*
Okuma Yazma Bilmeyen	33
Okuma Yazma Bilen Ancak Bir Okul Bitirmeyen	94
İlkokul Mezunu	323
Ortaokul veya Dengi Meslek Okulu Mezunu	87
İlköğretim Mezunu	100
Lise veya Dengi Meslek Okulu Mezunu	55
Yüksekokul veya Fakülte Mezunu	22
Yüksek Lisans Mezunu	*
Doktora Mezunu	0
Toplam	714
* İlgili kategoride sayı 15'in altında olduğu için, kişisel bilgileri korumak adına veriler TÜİK tarafından gizlenerek sunulmuştur.	

Kaynak: TÜİK, Ulusal Eğitim İstatistikleri Veritabanı.

Yukarıda özetlenen olumsuz değişimlerden farklı olarak göçle birlikte köy dışından evliliklerin yaygınlaştığı Boraboy'da görgünün arttığını, kadının statüsünde iyileşme olduğunu belirtmek gerekir. Yaz kuraklığı yaşanan köyde tarım alanlarının sulanması gerekmektedir. Salma sulama yapılan köyde su sırası nedeni ile zaman zaman tartışmalar çıkardı. Göçle birlikte bu nahoş durum da eskiye oranla oldukça azalmıştır. Dilde İstanbul şivesi hakim olmaya başlamıştır. 15 yıldır Ramazan ayı boyunca köy geneline iftar yemeği verilmesini, 12 yıldır yaz döneminde göl şenliği düzenlenmesini, köy adına web sitesi kurulmasını dikkate alarak kültürü koruma bilincinin arttığını ve bu konuda takdire değer çaba gösterildiğini de eklemek gerekir (Fotoğraf 6).



Fotoğraf 6: Göl şenliğinden iki görüntüm.

3. 2. 5. Yerleşme Özelliklerine Etkileri

Yerleşmelerin büyüme ve gelişimi üzerinde nüfus artışının etkisi olduğu bilinir. Göç veren yerlerde nüfusun azalmasına bağlı olarak yerleşmenin küçüleceği düşünülebilir. Ancak Şensoy, Hızal ve Tunay (2006,95) göç veren Bartın ili Ulus ilçesi Aşağıdere havzasında, göçe katılan nüfusun değişik gerekçelerle ev yapmasına bağlı olarak yerleşim alanlarının genişlediğini tespit etmişlerdir. Boraboy'da da benzer durum gözlenmektedir. Boraboy gölü gibi turistik açıdan önem taşıyan bir alanın varlığı, gür bitki örtüsü ve yazların serin geçmesi gibi doğal faktörler nedeni ile köy, yaz döneminde yaşamak için cazip şartlar sunmaktadır. Bunun da etkisiyle olsa gerek, göçe katılan nüfus "geri dönme" ümidiyle veya "gidince kalacak yerim olsun" düşüncesi ile köy yerleşmesine (hatta yaylalara) ev yaptırmaktadır (Fotoğraf 7). Neticede azalan nüfusa rağmen köy yerleşmesi hem yatay hem de dikey yönde büyümektedir. Eskinin sebze tarımı yapılan bahçelerinde, verimli tarım toprakları üzerinde binalar yükselmektedir.



Fotoğraf 7: Göçe katılanların köy yerleşmesinde yaptıkları evlerden örnekler.

Göçle birlikte evlerin yapı malzemesi ve biçimi değişmiştir. İki katlı taş temel üzerine ahşap karkas evler yerini, iki, üç hatta dört katlı, büyük balkonlu evlere bırakmıştır. Ambar, samanlık, ahır gibi ev eklentilerinin; mahalle sakinlerinin ortak olarak kullandıkları mahalle fırınlarının sayısı azalmıştır. Literatürde, köy evlerinin eklentilerinden bahsedilir. Köy yerleşmesinde göçle birlikte, literatür bilgimizle gelişecek şekilde, eklentisiz ev sayısı artmıştır.

Bazı evlerde nüfusun tümü göç etmiştir. Özellikle kış döneminde bacası tütmeyen evler sayıca fazladır. Bu durumun bir sonucu olarak kapısı kilitli, penceresi kırık dökük evlerin sayısı artmış, bakımsızlıktan harap hale gelmiş, avlusu, bahçesi ot ve çalılıklarla kaplanmış evler yaygınlaşmıştır (Fotoğraf 8). Bahsedilen evlerin yaygınlaşmasında kardeşler arası anlaşmazlıkların, ya da kardeşler içerisinde daha varlıklı hale gelen bireylerin eski evi-baba ocağını diğer kardeşlerine bırakarak bu ev çevresine ya da miras sonucu kendilerine düşen yerleşme yakınındaki arazi parçası üzerine başka ev yapılmasının da rolü vardır.



Fotoğraf 8: Göçle birlikte kapısına kilit vurulan evlerden örnekler.

3. 2. 6. Ekonomik Faaliyetlere Etkileri

Kırdan kente göçle birlikte işgücü azalmaktadır. Tarım alanları üretim dışı kalmaktadır (Güreşçi, 2010, 422; Yakar, 2012, 146; Yulafçı ile Sayılı, 2015, 420 ve 424). Ürün deseni değişmektedir (Güreşçi, 2007, 74; Yakar, 2012, 143; Yılmaz, 2010, 155). Özellikle yoğun emek isteyen sebze tarımı, meyvecilik yok olmaktadır. Hayvancılık gerilemektedir (Güreşçi, 2007, 74).

Boraboy'da da göç ile birlikte boş kalan, yöre ifadesi ile "boz" bırakılan¹ tarım alanları artmıştır. Önce, nüfusun fazla olduğu dönemlerde ihtiyaç nedeni ile tarıma açılan eğimli alanlar terk edilmiş; halihazırda ise nispeten nitelikli tarım alanları üretim dışı kalmaya başlamıştır². Bu arazilerin kiraya verilerek ya da ortakçı-yarıcı usulü ile işlenmesi de yörede işgücü azlığı nedeni ile mümkün olmamaktadır. Bazı araziler arkadaşlık-akrabalık hukuku nedeni ile bedelsiz olarak veya kışlık erzak yardımı karşılığında işlenmektedir. Köy yerleşmesi yakınındaki tarım alanlarının arsaya dönüştükleri için fiyatı yükselirken, yerleşme dışındaki tarla arazilerinin, özellikle de kuru tarım alanlarının değeri oldukça düşmüştür.

Çoğu kaynakta tarımda makineleşmeye bağlı olarak göçlerin arttığı ifade edilir. Boraboy'da ise tersi gerçekleşmiştir. Göçler sonucunda ücreti karşılığında orakçı³ bulmakta problem yaşanması biçerdöverin köye girmesine neden olmuştur. Traktör sayısı geçmişe göre artmıştır. Yabancı otlar çapa yapılarak temizleniyordu. Halihazırda bu işi yapacak işçi temininde yaşanan sıkıntılar nedeni ile istenmeyen bitkileri yok etmek için eskiye nazaran daha çok tarım ilacı kullanılır; toprak gün be gün daha çok kirlenir olmuştur.

Göçe bağlı olarak ürün deseni değişmiştir. Yoğun emek isteyen tütün artık üretilmemektedir. Yöre için önem taşıyan bir ürün olan bamya, çiçeklerin toplanması, ipe dizilmesi gibi işlemler için yoğun emek gerektirmekte; bu nedenle birey sayısı fazla olan aileler tarafından üretilebilmektedir (Elmacı, 2010, 123). Yörede göçler nedeni ile ailedeki birey sayısı azaldığı için, ilgili ürünün üretiminde de düşüş görülmektedir. Budama, ilaçlama, toplama işlemleri nedeni ile daha nitelikli tarım bilgisi isteyen meyvecilik gerilemiş, eski meyve bahçeleri yok olmuştur. Bunlara karşılık fazla işgücü, emek istemeyen ya da üretimi özellikle hasat işlemleri için makinelere uygun olan buğdayın, fiğın, ayçiçeğinin üretim alanları genişlemiştir. Hayvancılık yok olma aşamasına gelmiştir. 20-25 yıl öncesine kadar hemen hemen her evde, evin süt ve süt ürünü ihtiyacını karşılamak için büyük baş hayvan beslenirdi. Sabahları evlerden toplama alanına getirilen sığırlar "sığırtmaçlar"; binek hayvanları ve mandalar ise "danacılar"⁴ tarafından köy yakınındaki meralarda, tarlalarda otlatılır, akşam toplama alanına getirilen hayvanlar kendi başlarına sahiplerinin evlerine dönerdi. Şimdilerde nüfusun yaşlı olması ve yine nüfusun bir kısmının kış döneminde çevredeki şehir merkezlerinde ikamet etmesi nedeni ile çoğu evde hayvan beslen(e)memektedir⁵. Dört ayrı sürü oluşturulan köyde sadece bir sürü toplanabilmektedir. Bu durumun sonucu olarak köy sakinlerinin önemli bir kısmı ihtiyaç duydukları süt ve süt ürünlerini köydeki bakkallardan ya da ilçe merkezindeki marketlerden temin etmektedirler.

Köyde kadınlar tarafından halı, kilim, çul ve cecim dokunurdu. Cecimden yer örtüsü, heybe yapılırdı (Fotoğraf 9). Mahalle fırınlarında delüklü, topul, hamursuz gibi isimleri olan çeşit çeşit ekmekler yapılırdı, ilçe merkezindeki fırınlarda pişirilen "akça ekmek" olarak adlandırılan somun ekmek ise evlere nadiren girerdi. Ağaç, çalı dallarından sele, sepet örülür, süpürge yapılırdı. Bu örnekler yöredeki ev tipi imalatın kayda değer örneklerinden sadece bir kısmıdır ve ne yazık ki göçle ek olarak teknolojik gelişmelerin de etkisi ile hızla yok olmaktadır.

¹ Yörede arazinin üretim yapılmadan boş bırakılmasına "boz bırakmak"; arazinin bir sonraki yıla hazırlanması amacı ile sürülerek boş bırakılmasına ise "herk etmek" denir.

² Eğimli alanların terk edilmesinde makinelere geçişin; nitelikli alanların üretim dışı kalmasında ise miras hukuku nedeni ile tarım alanlarının parçalanmasının, küçülmesinin de etkisi vardır.

³ Orak ile tahıl biçen kişi.

⁴ Sığırtmaç ve danacılar yapılan bu iş karşılığında hayvan sahiplerinden belli bir miktar buğday veya arpa alıyorlardı.

⁵ Yörede gücünden yararlanan öküz, manda ve eşek sayısındaki azalma, göçten ziyade traktörün yaygınlaşması ile ilgilidir.



Fotoğraf 9: SHOW TV’de yayınlanan “Turgay Başayla ile Lezzet Yolculuğu” adlı programın Boraboy durağında yöre kadınları, yemek masasını ve arka planı el emeği göz nuru çul, cecim ve heybelerle donatmışlardır.

Yörede ormancılık gerilemiştir. Kereste atölyeleri, marangozhaneler kapanmıştır (Fotoğraf 10). Bu durum üzerinde göçlere ek olarak kaçak kesimler konusunda denetimlerin artırılmasının da etkisi vardır. Ev ve atölye tipi sanayi gerilemiştir.



Fotoğraf 10: Kapanan atölyelerden biri.

Yukarıda sıralanan olumsuz gelişmelerden farklı olarak göç, bazı fırsatları da beraberinde getirmiştir. Öncelikle işçi ücretleri artmıştır. Para ile işçi bulunamaz hale gelmiştir. Tarımsal ve fizyolojik nüfus yoğunluğu, başka bir ifade ile tarım alanları üzerindeki nüfus baskısı azalmıştır. Hayvan başına düşen mera alanı artmıştır. Organik tarım ve toplulaştırma için uygun şartlar oluşmaktadır. Yakın çevrede göç edenler, yaz döneminde memleketlerine döndüklerinde Boraboy Gölü’ne giderler. Dolayısı ile göç, gölün markalaşmasını, köyün turizm açısından önemini artırmıştır. Kırsal turizm açısından uygun koşullar oluşmuştur.

Yukarıdaki paragraflarda ifade edildiği üzere köyde üretim azaldığı halde, yaşlı, emekli aylığı alanların sayısı fazla olduğu için; ailenin göçe katılan bireyleri tarafından köye para akışı sağlandığı için eskiye oranla köydeki sermaye artmıştır. Yatırım yapma motivasyonunu genç nüfus azlığı ve mevcut yatırımların da atıl kalması başta olmak üzere değişik faktörlerin etkisi ile azaldığı için, artan para girişi ev yapma hadisesi hariç istihdam artırıcı yatırıma dönüşmemiş; üretim baskın toplumu tüketim baskın toplum hale getirmiştir.

3. 2. 7. Siyasi Temsil Gücüne Etkileri

Koca, Türkiye Büyük Millet Meclisinde bir zamanlar 5 milletvekili olan Erzincan ilinin halihazırda iki milletvekili ile temsil edildiğini belirtmiş, bu durumun ortaya çıkmasında doğumlardaki azalmaya ek olarak göçlerinde etkili olduğunu vurgulamış(Koca, 2016, 123); böylelikle göçlerin siyasi temsile etkisine dikkat çekmiştir. Amasya’nın büyük köylerinden biri olan, seçim öncesi milletvekili aday adayları ve adaylarının uğrak yeri olan Boraboy önem kaybetmiştir.

06.03.2008 tarihli, 5747 sayılı “Büyükşehir Belediyesi Sınırları İçerisinde İlçe Kurulması ve Bazı Kanunlarda Değişiklik Yapılması Hakkında Kanun” ile nüfusu 2000’in altına düşen belediyelerin tüzel kişiliklerinin ilk genel mahalli idareler seçiminden geçerli olmak üzere kaldırılması ve bu alanların köye dönüştürülmesi yasalaştırılmıştır (Resmi Gazete, 2008). Göçlerle nüfusu 2000’in altına düşen Boraboy’da 30 Mart 2014’de yapılan mahalli idareler seçimi ile belediye tüzel kişiliği kaldırılmış, iki olan mahalle sayısı nedeni ile iki muhtar bulunan yerleşme tek muhtarlığa, idari açıdan köye dönüşmüştür.



Fotoğraf 11: Lağvedilen belediyenin kapısına kilit vurulan binasından bir görünüm.

Belediye teşkilatının lağvedilmesi ile belediyeye ait olan araçlar il özel idaresine devredilmiştir. Hepsi köy halkından oluşan kadrolu belediye personelleri Boraboy dışındaki kamu kurumlarına atanmışlar, bu nedenle ve göç ederek yerleşmeden ayrılmak durumunda kalmışlardır. "İçme suyu" paralı hale gelmiş, ödenmeyen faturalar su kesintisi olarak yöre insanına yansımaya başlamıştır. Çöpün toplanması, yol bakımı gibi konularda il merkezine nispeten uzak olan, Samsun sınırı yakınında yer alan köy dezavantajlı konuma gelmiştir. Belediye yönetimi tarafından işletilen, yöre için önemli bir mesire yeri olan tabiat parkı statüsündeki Boraboy gölünün kimler tarafından ve nasıl işletileceği sorusu ortaya çıkmıştır.

Olumlu gelişmeler de yaşanmıştır. Bina yapımı konusunda imar hükümleri daha katı uygulanır olmuştur. Borçlu olan, çalışanlarının maaşlarını, hatta sosyal güvenlik primlerini ödemekte zorlanan belediyenin borç yükü kapatılmıştır. Gecikmeler olmakla birlikte, valilik ilgisi ile düzenli bir şekilde hizmet alınır olmuştur. Muhtarın, muhtarlığın, etkisi - etkinliği artmıştır.

Sonuç

Ülkemizde genelinde kırdan kente doğru olan göçlerin sonucunda kırsal nüfus azalmış, doğal çevrede, demografik yapıda, kültürel özelliklerde, yerleşme biçimlerinde, ekonomik faaliyetlerde, siyasi temsilde değişimler yaşanmıştır. Ne yazık ki bunların büyük çoğunluğu olumsuz olarak değerlendirilebilecek değişimlerdir. Gerçekçi olmak gerekirse bu değişimlerin bir kısmı göçler yaşanmasa bile olacak değişikliklerdir. Ancak göç bunun daha hızlı, daha hazımsız ve hazırlıksız olmasına yol açmıştır.

Kırsalda nüfus o kadar azalmıştır ki "kırdan kente" göçü önlemek için tedbir alma gereği ortadan kalkmıştır. Artık kentteki bireyleri kıra döndürecek tedbirlere ihtiyaç vardır. Boş bırakılan tarım alanlarının bedeli ödenerek kamulaştırılması ve yerli halka öncelik verilerek üretim yapmak isteyenlere kiralanması; köyde yaşamaya devam edenlere üretimleri ölçüsünde aylık tazminat verilmesi, hibe veya düşük faizli kredilerle sermaye desteği / teşviği sağlanması akla gelen ilk tedbirlerdir. Bu ütopyik tedbirler veya benzerleri hayata geçirilmez ise 80 milyonu aşan nüfusumuz sadece nitelik değil nicelik olarak da gıda konusunda büyük problemlerle karşı karşıya kalacaktır. Ayrıca kırsal yerleşmelerin tenhalaşması ile birlikte buralarda kolayca yuvalanacak gruplar ulusal güvenliğimizi tehlikeye sokacaktır.

Boraboy özelinde göçe bağlı olarak yaşanan değişimlerin olumsuz etkilerini azaltmak adına kırsaldaki yazısız kültür hızlı bir şekilde en kısa sürede kayıt altına (yazı, video çekimler vb.) alınmalıdır. Göl çevresine kültürü yaşatacak müze kurulmalıdır. Köyde kırsal turizmi canlandıracak projeler desteklenmeli, hayata geçirilmesi konusunda yöre halkı cesaretlendirilmelidir. Bu konuda işlevsel dernek varlığı önemli bir avantajdır.

Boraboy'dan İstanbul'a göç edenler "Boraboy Eğitim, Kültür ve Dayanışma Derneği"-ni kurmuşlardır. 2014 yılında Boraboy Gölü"-nü işleten belediyenin lağvedilmesi, bu turistik yerin nasıl işletileceği sorununu ortaya çıkmıştır. Yöre halkı dışından birileri tarafından sahanın işletme hakkının alınma ihtimaline karşı, dernek bünyesinde iktisadi işletme oluşturulmuş ve gölün işletim hakkı önce geçici olarak, 2016 yılında ise 25 yıllığına adı geçen dernek tarafından alınmıştır. Dernek yönetimi, göl işletmesi ile elde edilen geliri, dernek faaliyetlerinde ve köyün bazı ihtiyaçlarının karşılanmasında kullanmaktadır.

Göl işletmesi ile tecrübe kazanan dernek aracılığı ile kullanılmayan evlerden bazıları ücreti karşılığında pansiyona dönüştürülebilir. Boş bırakılan tarım alanları kiralanarak, bozulmuş bağlar, bahçeler yeniden tarımsal üretime kazandırılabilir. Kooperatif benzeri bir örgütlenme ile besi, mandıra ile kümes hayvancılığı yapılabilir. Üretilen ürünler merkezi İstanbul'da olan dernek aracılığı ile pazarlanabilir.



Ülkenin değişik yerlerinden göçe katılanlar gittikleri yerlerde yardımlaşma ve dayanışma dernekleri kurmuşlardır. Boraboy Eğitim, Kültür ve Dayanışma Derneği göl işletmesindeki başarısını, yukarıda ifade edildiği şekilde diğer alanlara yayar ve bunlarda da başarılı olursa, "model" olarak ülkenin göç veren diğer köylerine önerilebilir. Ancak 2014 yılından itibaren gölü işleterek hatırı sayılır gelir elde eden dernekte, başkanlık mücadelesi sertleşmiştir. Ankara'daki Boraboylular tarafından ikinci bir dernek kurulmuştur. Muhtemelen bunu yenileri de izleyecektir. Rekabet, ya kaliteyi artıracak ya da başlangıçtaki girişimin tökezlemesine yol açacaktır. Bu nedenle göç veren yerler için model olarak sunulması hususu, temkinli davranmayı, aceleci olmamayı gerektirmektedir.

KAYNAKÇA

- Atalay, İbrahim (1992). *Türkiye Coğrafyası*. İzmir: Ege Üniversitesi Basımevi.
- Bekdemir, Ünsal ve Köse, Fatih Muhammet (2017). Giresun İlinin Türkiye Göç Hareketliliği İçerisindeki Yeri. *Geçmişten Günümüze Göç Cilt II*, Canik Belediyesi Kültür Yayınları No:20, Samsun.
- Boraboy Sağlık Ocağı (1988-1997). *Ev Halkı Tespit Fişleri Verileri*.
- Doğanay, Hayati (2014). *Türkiye Beşeri Coğrafyası*. Ankara: Pegem Akademi.
- Elmacı, Süleyman (2010). Amasya'da Bamyacı Tarımının Coğrafi Esasları: Üretimiyle İlgili Özellikleri, Dağılışı ve Sorunları. *Doğu Coğrafya Dergisi*, S. 24, s. 117-130.
- Günal, Veysi (2016). Türkiye Nüfusunun (1935-2000) Doğum Yeri Göre Değerlendirilmesi. *Turkish Studies*, C. 11, S. 2, s. 499-534.
- Gürbüz, Mehmet ve Karabulut, Murat (2008). Kırsal Göçler ve Sosyo Ekonomik Özellikler Arasındaki İlişkilerin Analizi. *Türk Coğrafya Dergisi*, S. 50, s. 37-60.
- Güreşçi, Ertuğrul (2007). *Kırsal Göçün Nedenleri ve Tarıma Etkileri Üzerine Bir Araştırma: Erzurum İli İspir İlçesi Kırık Bucağı Örneği*. Yayınlanmamış Doktora Tezi, Atatürk Üniversitesi, Fen Bilimleri Enstitüsü, Erzurum.
- Güreşçi, Ertuğrul ve Yurttaş Ziya (2008). Kırsal Göçün Nedenleri ve Tarıma Etkileri Üzerine Bir Araştırma: Erzurum İli İspir İlçesi Kırık Bucağı Örneği. *Tarım Ekonomisi Dergisi*, C. 14, S. 2, s. 47-54.
- Güreşçi, Ertuğrul (2010a). Köyden Kente Göçün Köydeki ve Kentteki Yansımaları: Akpınar Köyü Üzerine Bir Değerlendirme. *Sosyal ve Beşeri Bilimler Dergisi*, C. 2, S. 2, s. 47-55.
- Güreşçi, Ertuğrul (2010b). Türkiye'de Kentten Köye Göç Olgusu. *Doğu Üniversitesi Dergisi*, C. 11, S. 1, s. 77-86.
- Işık, Şevket (1999). İzmir'e Yönelik Göçlerin Coğrafi Boyutları. *Türk Coğrafya Dergisi*, S. 34, s. 383-405.
- Koca, Halil (2016). Göç ve Doğum Oranlarının İl Milletvekili Temsil Gücüne Etkileri: Erzincan Örneği. *28 Ekim-1 Kasım 2016 Uluslararası Erzincan Sempozyumu Bildiriler Kitabı*, C.3, s. 113-126.
- Koç, Hakan ve Sağdıç, Mustafa (2010). Göç Hareketinin Nüfusun Cinsiyet ve Yaş Grubuna Etkisi (Sivas Örneği). *Marmara Coğrafya Dergisi*, S. 22, s. 295-324.
- Kurt, Hacı (2006). Göç Eğilimleri ve Olası Etkileri. *Yönetim Bilimleri Dergisi*, C. 4, S. 1, s. 148-178.
- Öngör, Sami (1962). *Coğrafya Sözlüğü*. İstanbul: Milli Eğitim Basımevi.
- Özgür, Ertuğrul Murat (1999). Türkiye'de İl İçeri Göçler Hakkında Düşünceler. *Ankara Üniversitesi, Dil ve Tarih - Coğrafya Fakültesi Dergisi (Cumhuriyet'in 75. Yılına Armağan)*, C. 39, S.1-2, s. 159-167.
- Parnwell, Mike (1993). *Population Movements and The Third World*. Routledge, North Yorkshire.
- Resmi Gazete (2008). 5747 Sayılı Kanun. Büyükşehir Belediyesi Sınırları İçerisinde İlçe Kurulması ve Bazı Kanunlarda Değişiklik Yapılması Hakkında Kanun.
- Saraçoğlu, Hüseyin (2011). Sarıkamış'ın Nüfus Özellikleri. *Karadeniz Uluslararası Sosyal Bilimler Dergisi*, S. 9, s. 120-131.
- Şahin, Salih (2015). *Geçmiş, Günümüz ve Gelecekte Nüfus Gerçeği*. Ankara: Pegem Akademi.
- Şenol, Eren (1999). *Boraboy'da (Amasya-Taşova) Arazi Kullanımı*. Yayınlanmamış Yüksek Lisans Tezi, Ondokuzmayıs Üniversitesi, Sosyal Bilimler Enstitüsü.
- Şensoy, Hüseyin, Hızal, Ahmet ve Tunay, Metin (2006). Bartın-Ulus-Aşağıdere Havzasındaki Arazi Kullanımı Değişimlerinin Değerlendirilmesi. *Gazi Üniversitesi Orman Fakültesi Dergisi*, C.6, S.1, s. 87-97.
- TÜİK (2007-2015). *Adrese Dayalı Nüfus Kayıt Sistemi Verileri*.
- Tümertekin, Erol ve Özgüç, Nazmiye (2002). *Beşeri Coğrafya (İnsan, Kültür, Mekan)*. İstanbul: Çantay Kitabevi.
- URL 1 (www.tdk.gov.tr, Büyük Sözlük, Erişim Tarihi:26.01.2018).
- Yakar, Mustafa ve Yazıcı, Hakkı (2009). Emirdağ İlçesinde Göçlerin Tarım Alanlarına Etkileri. *Coğrafi Bilimler Dergisi*, C. 7, S. 2, s. 163-176.
- Yakar, Mustafa (2012). İç ve Dış Göçlerin Kırsalda Nüfusun Yaş Yapısına Etkisi. *Coğrafi Bilimler Dergisi*, C. 10, S. 2, s. 129-149.
- Yılmaz, Cevdet (2009). Türkiye'de Kırdan Kente Göç Sürecinde Etkili Olan Faktörlerden Biri; Evlilik Yoluyla Göç. *Doğu Coğrafya Dergisi*, S. 21, s. 220-232.
- Yılmaz, Cevdet (2010). Giresun'un Bulancak İlçesi Kırsal Kesiminde Nüfus Hareketlerinin Nedenleri, Yönü ve Başlıca Özellikleri. *Zeitschrift für die Welt der Türken*, C. 2, S. 1, s. 147-160.
- Yulafçı, Ahmet ve SAYILI, Murat (2015). Samsun İlinde Kırsal Göç Yaşanan Köylerin Genel Özellikleri ve Göçün Köyler Üzerindeki Etkileri. *Marmara Coğrafya Dergisi*, S. 32, s. 403-426.