



## TÜRKİYE'DE DOĞURGANLIKTA MEYDANA GELEN DEĞİŞİMLER (1980-2013) CHANGES IN FERTILITY IN TURKEY (1980-2013)

Zafer BAŞKAYA\*  
Fatma ÖZKILIÇ

### Öz

Türkiye'de doğurganlık hızı 1960'lardan beri düşmektedir. Bununla birlikte doğurganlıktaki düşme hızı 1980'lerde yavaşlamıştır. 1980-2013 yılları arasında doğurganlık hızı düşme eğilimi devam etmektedir. Doğurganlık illere ve bölgelere göre farklılaşmaktadır. Doğurganlık oranlarının illere ve bölgelere göre farklılaşmasında sosyal ekonomik ve kültürel dinamikler etkilidir. Ekonomik ve sosyal açıdan az gelişmiş Güneydoğu ve Doğu Anadolu bölgelerinde doğurganlık yüksektir. Bu bölgelerdeki illerde doğurganlığın yüksek olmasında ilk evlenme yaşı ve erkek çocuk isteğinin oldukça fazla olması gibi nedenler de etkilidir. Sosyal ve ekonomik açıdan gelişmiş, sanayileşmenin ve eğitim seviyesinin yüksek olduğu Marmara ve Ege bölgelerinde doğurganlık düşüktür. Bu bölgelerde ilk evlenme yaşının yüksek olması, işgücüne katılım, kentleşme, göçler, kadının aile içindeki statüsünün iyileşmesi gibi faktörler doğurganlığın düşük olmasında etkilidir. Doğurganlıkta gelir düzeyi, sanayileşme, kentleşme, iç göç, iş gücüne katılma, işsizlik, eğitim ve nüfus politikaları gibi faktörler etkilidir. Genel olarak Türkiye'de doğurganlık oranları düşmektedir. Ancak Doğu ve Güneydoğu Anadolu bölgelerindeki yüksek doğurganlık oranları nedeniyle yüksektir.

Bu çalışmada Türkiye'de doğurganlıkta iller ve bölgeler arasında meydana gelen değişimler ve bunları etkileyen sosyal, ekonomik ve kültürel faktörler incelenmiştir.

**Anahtar Kelimeler:** Türkiye, Doğurganlık, Toplam Doğurganlık Hızı, Kaba Doğum Hızı, Değişim.

### Abstract

The fertility rate in Turkey has been falling since the 1960s. What's more, the rate of fall in fertility slowed down in the 1980s. The tendency of fertility decline continues between 1980 and 2013. Fertility varies by provinces and regions. Social economic and cultural dynamics play a role in such variety. For example, fertility rate is high in the South-eastern and Eastern Anatolia Regions, which are underdeveloped economically and socially. The high fertility rate in these regions is also influenced by such factors as early age of first marriage and intense desire for having boys. On the other hand, fertility is low in Marmara and Aegean Regions, where social and economic development but also industrialization and education levels are high. In the latter case, influential factors could be listed as higher age of first marriage, participation in workforce, urbanization, migrations, and improvement of women's status within family. Besides; income level in fertility, industrialization, urbanization, internal migration, participation in workforce, unemployment, education and population policies account for the case. In general, fertility rates have a decreasing tendency in Turkey. Yet, the rates are high in Eastern and South-eastern Anatolia regions due to high fertility.

In this study, the changes that occur in fertility among provinces and regions in Turkey social as well as social, economic and cultural factors affecting them were examined.

**Keywords:** Turkey, Fertility, Total Fertility Rate, Crude Birth Rate, Change.

## 1. GİRİŞ

19. Yüzyılın ikinci yarısı ile 20. Yüzyılın arasındaki süreci kapsayan dönemde neredeyse dünyanın her yerinde demografik değişim başlamıştır. Bu dönemde doğurganlık geçişi iki önemli bölümden oluşur. Birincisi, 19. Yüzyılın ikinci yarısında 1930'lu yıllara kadar süren ve yüz yılı bulan ABD, Kanada ve Avrupalı nüfusun dahil olduğu doğurganlık geçişi sürecidir. İkincisi, 20.Yüzyılın ikinci yarısını kapsar ve dünyanın geri kalanının doğurganlık geçişini tamamladığı bir süreçtir (Yüceşahin, 2011).

Avrupa ülkelerinin doğurganlık geçişine girişleri 40-60 yıldan daha fazla bir zaman almıştır. Dünyadaki diğer ülkeler ise bu geçişi 40-50 yıl gibi, Avrupa ülkelerine göre %50 daha kısa bir zamanda tamamlamıştır (Watkins, 1987; Bongaarts ve Watkins, 1996; Caldwell, 2001; Reher,2004; Yüksel, 2007) .

Gelişmekte olan ülkeler ve az gelişmiş ülkeler bu süreci Avrupa ülkelerine göre daha hızlı yaşamışlardır. 1940'lı yıllardan sonrası Avrupa, Kuzey Amerika, ABD ve Kanada hariç dünyadaki diğer ülkelerin doğurganlık geçişlerini yaşadığı dönem olmuştur. 1960'lar ve 1970'ler, gelişmekte olan ülkelerin doğurganlık geçişine katıldığı bir dönem olmuştur. 1980'ler sonrası Asya ve Afrika'nın geri kalan ve çoğunluk durumunda olan ülkelerinin doğurganlık geçişlerini yaşadıkları zamandır. Doğurganlık geçişine 19. Yüzyılın ikinci yarısı ile 1935 yılı arasında girenler 'Öncüler'; 1945 ile 1966 yılları arasındakiler ' Yakın

\*Yrd. Doç. Dr., Bilecik Şeyh Edebali Üniversitesi, Fen Edebiyat Fakültesi, Coğrafya Bölümü. zafer.baskaya@bilecik.edu.tr



takipçiler' ; 1968 ile 1980 arasındakiler 'Arkadan gelenler'; 1980 ile 2005 arasındakiler 'Geç kalanlar' ve doğurganlık geçişine girişlerinin henüz esaslı olarak başlamadığı tespit edilen veya önümüzdeki 10-15 yıl içerisinde başlaması beklenenler de 'Direnenler' adı altında gruplanmıştır. Buna göre, 177 adet ülkeden 44'ü 'Öncüler', 25'i 'Yakın takipçiler', 44'ü 'Arkadan gelenler', 51'i 'Geç kalanlar' ve 13'ü de 'Direnenler' grubunda yer almıştır (Yüceşahin, 2011).

### 1.1.Öncüler

Bu grup içerisindeki ülkeler 44 ülkeden oluşmaktadır. 35'i Avrupa, 3'ü Kuzey Amerika (ABD, Kanada, Küba), 1'i Avustralya, 2'si G. Amerika (Arjantin ve Uruguay) 2'si de Asya (Rusya ve Gürcistan) ülkesidir. Arjantin, Uruguay, Rusya ve Gürcistan doğurganlık geçişini Avrupa ülkelerine göre daha ileri tarihlerde (1920'lerden itibaren) yaşayan ülkelerdir (Yüceşahin, 2011).

Bu ülkelerde geçiş öncesi dönemde (1870'ler öncesi) Kaba doğum hızları binde 35 civarında seyretmiştir. Kaba Doğum Hızı düşüşü 19. Yüzyılın ikinci yarısında yavaş, 20.Yüzyılın başlarından itibaren hızlanma göstermiştir. Bu düşüş, 20. Yüzyılın ortalarından itibaren daha da hızlanmış ve 2005-2010 döneminde KDH'yi binde 11'e getirmiştir. 1970'lerden sonra doğurganlık hızında keskin düşüşler olmuştur.

Doğum ve ölüm oranları yüksek olmasına rağmen nüfus artış hızı düşüktür. Bu dönemde çocuk yetiştirme maliyetinin düşüklüğü ve çocuğun aile ekonomisine katkısının etkisi, aile planlamasının eksikliği, geleneklerin ve dini eğilimlerin etkisi, ailelerin çocuklarını "sigorta" olarak görmeleri doğum oranlarının yüksek olmasına neden olmuştur.

### 1.2.Yakın Takipçiler

14 Asya, 6 Kuzey Amerika, 2 Güney Amerika ve 2 Afrika ülkesinden oluşmaktadır. Bu grupta yer alan Kuzey Amerika ile sömürge durumundaki Afrika ülkeleri için Avrupa etkisinden bahsedilebilir. Bu grup içerisinde Asya ülkelerinin çoğunlukta olduğu, Ortadoğu'da Türkiye ve İsrail'in, Uzakdoğu'da Japonya, Singapur, Güney Kore ve Güney Amerika'da Brezilya ve Şili'nin demografik dönüşüm konusunda 1945-1966 arasında önemli bölgesel rolleri vardır.

Bu gruptaki ülkelerde (1945 öncesi) Kaba Doğum Hızları binde 35-40 arasındadır. 1950'lerden sonra doğum hızları belirgin olarak azalmıştır (Yüceşahin, 2011).

### 1.3.Arkadan Gelenler

Doğurganlık geçiş öncesi dönemde Kaba Doğum Hızları binde 40'ın üzerindedir. Doğum hızlarındaki azalmalar 1970'lerden itibaren başlamıştır. Bu gruptaki ülkeler gelişmekte olan dünyanın temsilcileridir. Bu gruptaki ülkelerin 19'u Asya, 9'u Kuzey ve 9'u Güney Amerika, 4'ü Kuzey Afrika ve 1'ide Arnavutluk'tur.

"Yakın takipçiler" ile "Arkadan gelenler" grubundaki ülkelerin demografik dönüşümleri birbirine çok benzemektedir. Aralarındaki ayırt edici özellik ise doğurganlık geçişlerinin "Arkadan gelenler" grubunda daha ileri yıllara ertelenmiş olmasıdır (Yüceşahin, 2011).

### 1.4.Geç Kalanlar

Bu gruptaki ülkeler az gelişmiş dünyayı temsil etmektedirler. Doğurganlık geçişinin başladığı zaman ertelenmiş ve 1980'li yıllara kadar kaba doğum hızlarında bir azalma meydana gelmemiştir. Doğurganlık geçiş öncesi dönemde bu ülkelerde KDH'ler binde 45-47 arasındadır. Bu grupta 1 Kuzey Amerika (Belize), 16 Asya ve 34 Afrika ülkesi yer almaktadır. Afrika'nın kıta iç çeperinde bulunan ülkeler ile bazı Ortadoğu ülkeleri bu grupta yer almaktadırlar (Yüceşahin, 2011).

### 1.5.Direnenler

Bu grupta yer alan ülkelere 1'i Asya (Afganistan), diğerleri Sahra-altı Afrika'nın ve kıtanın orta bölgelerindeki ülkeleridir. Mali, Nijer, Angola, Somali, Uganda, Çad, Liberya, Burundi, Ekvator Ginesi, Gine, Kongo Demokratik Cumhuriyeti ve Sierra Leone gibi ülkelerdir.

Bu ülkelerde 1990'lara kadar doğurganlık yüksektir. Kaba doğum hızları binde 47-49 düzeyindedir. 1990'lardan itibaren doğurganlık hızları azalmaya başlamıştır ancak bu azalma güçlü olmamıştır. KDH'ler hala binde 43 civarındadır (Yüceşahin, 2011).

## 2.Araştırmanın Konusu ve Amacı

"Türkiye'de Doğurganlıkta Meydana Gelen Değişimler (1980-2013)" konulu bu çalışmada; Türkiye'de 1980 - 2013 yılları arasında illerin ve bölgelerin doğurganlık oranlarında meydana gelen artış ve azalışlar incelenmiş, bu oranların mekansal dağılışı ve farklılıkları ele alınmış, iller ve bölgeler arasında doğurganlıkta meydana gelen değişimler ve bu değişimleri etkileyen sosyal, ekonomik, kültürel faktörleri ortaya konmaya çalışılmıştır. Bununla birlikte Türkiye'de doğurganlığı etkileyen sanayileşme, kentleşme, gelir düzeyi, iç göç, iş gücüne katılma, işsizlik, eğitim ve nüfus politikaları gibi faktörler ele alınmıştır.



Araştırmanın amacı ise Türkiye genelinde il bazında ve bölgeler arasında bu değişimlerin dağılımını farklılıklarını neden sonuç ilişkisi içerisinde karşılaştırmaktır. Aynı zamanda doğurganlıktaki artışı ve azalışı etkileyen sosyal, ekonomik ve kültürel faktörleri belirlemektir.

### 3. Materyal ve Yöntem

Yapılan çalışmanın ilk aşamasında 1980, 1990, 2000, 2013 nüfus sayımlarına ait veriler TÜİK'den alınmıştır. On yıllık aralıklarla Türkiye'nin kaba doğum hızı, toplam doğurganlık hızı, kadın başına düşen çocuk sayısı gibi verileri her il için Excel programında düzenlenip kronolojik olarak sıralandıktan sonra CBS ortamında haritalandırılmıştır. Sonrasında ise literatür taraması yapılarak elde edilen kaynaklardan yararlanılmış, yorumlanıp harita ve yazıya aktarılmıştır. Bu çalışmada tümünden gelim metodu uygulanmıştır.

### 4. Türkiye'de Doğurganlığı Etkileyen Faktörler

Türkiye'de doğurganlık hızı giderek düşmektedir. Türkiye'nin içinde bulunduğu sosyal ve ekonomik dönüşüm ve beşeri sermaye yatırımları insanların doğurganlık eğilimlerini etkilemektedir. Doğurganlığı etkileyen faktörleri biyolojik, sosyal ve ekonomik olarak sınıflandırmak mümkündür. Doğurganlığın gidişatını anlayabilmek için ekonomik ve sosyal faktörlere dikkat edilmesi gerekmektedir. Bundan dolayı doğurganlıkta azalmanın, sosyal ve ekonomik koşulların çiftleri daha az çocuk yapmaya yöneltmesi sonucu meydana geldiğini söylemek yerinde bir tespit olacaktır. (TÜSİAD, 1999:21).

Ekonomik ve sosyal faktörler geniş kapsamlıdır. Bu faktörler arasında eğitim diğer faktörleri de etkileyerek doğurganlık üzerinde baskı oluşturmaktadır. Türkiye'de doğurganlığı etkileyen en önemli faktörün eğitim olması diğer faktörlerin doğurganlık üzerindeki etkisini göz ardı edilmesini sağlamaz. Doğurganlığı etkileyen faktörler arasındaki etkileşim oldukça karmaşıktır. Bu faktörleri yaptıkları etki açısından birbirinden kesin çizgilerle ayırmak oldukça zordur. Türkiye'de yaşanan doğurganlık hızındaki değişimleri etkileyen faktörler; eğitim düzeyi, işgücüne katılım oranı ve işsizlik, gelir düzeyi, göç, kentleşme ve sanayileşmedir (Akça ve Ela, 2012).

#### 4.1. Gelir Düzeyi

Ailenin çocuk sahibi olma konusundaki kararları üzerinde hane halkı geliri ve kadının ücreti, çocuk sahibi olmanın zamansal değeri gibi faktörler etkilidir. Hane halkı gelirinin doğurganlık üzerindeki etkisi muğlaktır. Gelirde meydana gelen artış, gelir ve ikame etkilerine sebep olur (Freedman ve Thorton, 1982) ve söz konusu etkilerin büyüklüğü doğurganlığı belirler (Becker ve Lewis, 1973).

Gelir düzeyi ile doğurganlık arasındaki ilişki ülkelerin veya bir bölgenin gelişmişlik düzeylerine, mensubu olunan sosyo-ekonomik gruba ve gelirin kapsamına göre değişmektedir. Gelir ile doğurganlık arasındaki ilişki farklı ülkeler ve farklı bölgelerde değişik şekilde ortaya çıkabilir (Macdonald ve Mueller, 1975:22-25; Heckman ve Walker, 1990:1439; Kunz, 1965:513; Freedman ve Thorton, 1982:65; Schultz, 2005:2).

Türkiye'de doğurganlığı ilgilendiren birçok konu ücretle açıklanabilmektedir. Yüksek ücret kadınların işgücüne katılma isteğini arttırmaktadır (Preston ve Hartnett, 2008). Türkiye'de kentlerde yaşayan kadınların birçoğu olumsuz koşullarda ve düşük ücretli işlerde çalışmaktadır. Kazanılan ücret bakıcı maliyetini ancak karşılayabilmektedir. Bu ücreti yüksek ücretli işlerde çalışan statü sahibi kesim karşılayabilmektedir (Markham, 2010:9). Bu nedenle düşük ücretli işler sebebiyle kentlerde yaşayan kadınların çocuk sahibi olmaları işgücüne katılmaları engel oluşturmaktadır (DPT ve DB, 2009:9). Kırdan ise kadınlar daha çok ücretsiz aile işçisi olması dolayısıyla bu durum geçerli değildir.

Son yıllarda Türkiye'de kadınların yıllık ortalama brüt kazancı yanında ücretli çalışan kadın sayısındaki artış ile birlikte tarımda meydana gelen çözülme sonucunda ücretsiz aile işçisi olarak çalışan kadın sayısındaki düşüş, Türkiye'nin yapısal dönüşümüne uygun olarak devam etmektedir (TÜİK, 2011). Bu gelişmeler Türkiye'de doğurganlık hızının giderek düşmeye devam edeceğinin önemli bir göstergesidir.

#### 4.2. Sanayileşme

Sanayileşmenin doğurganlık üzerindeki etkisi büyük oranda çocuğun maliyeti ve ekonomik getirisi arasındaki ilişki tarafından belirlenir (Wanamaker, 2012). Çocuk sahibi olmanın ve çocuk yetiştirmenin getirdiği maliyet giderek doğurganlığı azaltırken çocuğun ekonomik getirisindeki artış doğurganlığı arttırmaktadır. Sanayileşmenin ilk dönemlerinde çocuk sahibi olmanın maliyeti azdır ve kırsal kesimde çocuklar ev endüstrileri ve fabrikalarda çalışarak aileye katkı yapmaktaydı. Sanayileşme ile artan gelir imkanları erken evlenmeyi mümkün kıldığı için doğurganlığı artırabilmektedir (Birdsall, 1983:117-120). Sanayileşmenin hızlandığı sonraki dönemlerde fabrikalardaki istihdam olanakları, kadının işgücüne katılması, sanayi bölgelerine olan göç, çocuğun maliyetini arttırmakta ve ev ekonomisine olan katkısını azaltması doğurganlığı düşürmektedir (Wanamaker, 2012:170; Birdsall, 1983:120).



Sanayileşme ile çocuk ölümlerinde meydana gelen azalma, kadının ailedeki statüsünün olumlu anlamda değişmesi eğitim ve iş olanaklarında artış ve sanayileşmiş bölgelerde kadının modern aile yapısı içinde söz sahibi olması, çocukların çalışmasına yönelik sınırlayıcı ve denetleyici hukuki yaptırımlar, zorunlu eğitim süresindeki artış gibi etkenler doğurganlığı azaltmaktadır ( Rosen ve Simmons, 1971:67; Richards, 1977:539;Birdsall, 1983:119).

Türkiye'de sanayileşme 1960'lı yıllardan sonra önemli bir gelişim göstermiştir (Karluk, 2010). Türkiye'de sanayileşme daha çok kentlerde ve kıyı bölgelerde yoğunlaşmış ve bu bölgelerde sanayileşme doğurganlık üzerinde azaltıcı etki oluşturmuştur. Doğu bölgelerinde sanayileşmenin az olması işgücünün tarım ve hayvancılık sektöründe toplanması bu bölgelerde doğurganlıktaki azalmayı engellemektedir (Akça ve Ela, 2012).

#### 4.3.Kentleşme ve İç Göç

Kentleşmenin doğurganlık üzerindeki etkisi sanayileşmeye benzer şekilde ortaya çıkmaktadır. Kentlerde çocuk sahibi olmak ve çocuk yetiştirmek maliyetlidir (White vd., 2008). Kırdan genellikle aile üretimiyle karşılanan beslenme ihtiyacı ücretsiz olan barınma kentlerde maliyete dönüşür (Gürsel vd., 2010). Kırdan yaşayan aileler için çocuk aynı zamanda üretime katkıda bulunacak ek iş gücüdür. Kentte yaşayan aileler için ise çocuğun ücretsiz aile işçisi olma durumu kıra göre oldukça sınırlıdır. Dolayısıyla kentlerde çocuk, ile üretime daha az katkıda bulunmakta bu durumun sonucunda getirisi de düşmektedir (Chani vd., 2011). Bu faktörler çocuk sahibi olmanın cazipliğini azaltarak doğurganlığın düşmesine neden olmaktadır.

Çocuk ölümlerinin yüksek olması belirli sayıda çocuk sahibi olmayı planlayan aileleri daha fazla çocuk sahibi olmaya yönlendirmektedir. Kentlerde sağlık hizmetleri, ekonomik ve sosyal koşulların gelişmesi çocuk ölümlerinin azalmasına neden olmaktadır (Robinson, 1963:299). Çocuk ölümlerindeki azalma ailelerin doğurganlıklarını azaltmaktadır (White vd., 2008:804). Kentsel alanlarda eğitim olanaklarının artması ve buna bağlı olarak kadının eğitim seviyesinin yükselmesi, eğitime devam etme erken evlenmeyi önler ve eğitim seviyesi iyi olan kadınlar daha geç yaşta evlenir ve dolayısıyla doğurganlık oranlarını düşürmektedir. Eğitim, kentlerde doğurganlığı azaltan önemli faktörlerin başında gelir (Speare vd., 1973:331; Weinberger, 1987:39; Tadesse ve Headey, 2012:15; Selim, 2006: 152).

Kentleşme ile ailelerin değer yargılarında değişimler oluşabilir. Aile yapısında değişme ve modern çekirdek ailenin benimsenmesi yanında kentlerde evliliğin çekiciliğini yitirmesi ve evlilik yaşını geciktirmesi, doğum kontrol yöntemlerine kentlerde daha kolay erişilebilmesi de doğurganlığı azaltabilmektedir (Speare vd.,1973. White vd., 2008. Tadesse ve Headey, 2012).

Türkiye'de kentleşme, gelişmekte olan ülkelerdeki eğilime uygun olarak sanayileşme sonucunda meydana gelmiştir. 1950'den önce kendi iç dinamikleriyle artan kent nüfusu bu tarihten sonra kırdan kente göçlerle birlikte hızlı bir şekilde artmaya devam etmiştir (Işık,2005. TNSA, 2008). Türkiye'de kentleşme olgusunun meydana gelmesinde sanayileşmenin yanı sıra terör olayları, tarımda makineleşme gibi sebepler bulunmaktadır. Bütün bu faktörler kırsal kesimde aşırı nüfusun dışarı itilmesine sebep olmaktadır. Türkiye'de kırdan kente göç edenlerin kentsel alanlarda yaşadıkları uyum süreci içindeki doğurganlık seviyesinin varış noktasına göre daha yüksek olması kentlerde nüfusu artırmaktadır (HÜNNE:20). Türkiye'de iç göçler kentlerde doğurganlığı etkileyen önemli bir faktördür. Kentler kırsal ve kentsel yapının bir arada bulunduğu ikili yapı görünümünü taşımaktadır. Kentlerdeki kırsal özellikler Doğu bölgelerinde oldukça fazladır. Kentleşmenin doğurganlık üzerindeki etkisi iç göçlerden dolayı olumsuz yönde etkilenebilmektedir. Türkiye'de kentlerde kadınların işgücüne katılımı doğurganlığı azaltmaktadır, ancak kadınların kentlerde işgücüne katılım oranı yeterli düzeyde değildir. Ayrıca, Doğu Anadolu ve Güney Doğu Anadolu bölgesindeki bazı illerde yüksek doğurganlık hızları bir karakteristik halini almıştır (Özgür,2004). Bu durum göstermektedir ki Türkiye'de doğurganlık düzeyindeki kent-kır farkı kapanmaktadır (Peker, 1984. TNSA 2008, 2009).

#### 4.4. İşgücüne Katılma ve İşsizlik

Kadınların çocuklar için harcadığı zaman yoğunluğu doğurganlığa karar vermede etkili bir faktördür ve bu nedenle kadınların zaman değeri çocuk sahibi olmada önemli rol oynamaktadır. Kadınların aktif bir şekilde işgücüne katılımı çocuk sahibi olmanın fırsat maliyetini ve çocukların yetişkin hale gelinceye kadar sunulan hizmetin bedelini artırmakta ve ilave bir çocuğa sahip olma arzusunun da azaltmaktadır (Adresa, 2005; Selim, 2006).

İşgücünün doğurganlığa olan etkisi kadının işgücüne katılımın hangi şekilde olduğuna da bağlıdır. Ücretli bir işte çalışan kadınlar çalışmayan kadınlara göre daha az çocuğa sahiptir. Çünkü çocuk sahibi olmak ücretli bir işte çalışan kadının fırsat maliyetini arttırmaktadır. Ancak herhangi bir işte çalışmayan ev





hanımları ve kırdaki ücretsiz aile işçisi olarak çalışan kadınlar yüksek doğurganlığa sahiptir (Selim ve Üçdoğruk, 2005).

İşsizliğin doğurganlık üzerindeki etkisi işsizliğin süresine bağlıdır. Kısa süreli işsizlik çocuk sahibi olmak için uygun bir zamandır. Uzun süreli işsizlik iş hayatına geri dönüşü zorlaştırdığı için kadınların çocuk sahibi olmak suretiyle iş hayatından ayrılmasını zorlaştırmaktadır. Sürekli işsizliğin yaşandığı dönemlerde ailenin geliri olumsuz yönde etkilenir. Bu durum uzun süreli işsizlikte çocuğun masraflarının aileye yük olmasına neden olmaktadır. Kısa süreli işsizlik doğurganlığı artırabilmekteyken uzun süreli işsizlik azaltabilmektedir (Adresa, 2004:22, Adresa 2006:79; Adresa ve Menendez, 2011:41).

Türkiye'de doğurganlık kadının işgücüne katılımıyla azalmıştır (Selim ve Üçdoğruk, 2003:20; Selim ve Üçdoğruk, 2005:57; Selim, 2006:22; Şengül ve Kıral, 2006:102). Türkiye'de yeterli kreş ve ana okul hizmetleri bulunmadığından akrabalar bu işi üstlenmiştir. Kadınların yarıya yakını çocuk bakımından dolayı çalışmamayı tercih etmiştir (TNSA 2008, 2009:194; Karacan, 2010:30). Dolayısıyla bu durumda işgücüne katılımın doğurganlığa etkisini düşürmesi beklenir. Türkiye'de kırdaki ücretsiz aile işçisi olarak çalışması iş hayatına katılmaları ve çocuk sahibi olmaları konusundaki çatışma daha azdır (Birdsall, 1983:117). Kentlerde doğurganlığı işgücü piyasası ve işsizliğin vasıflı ve ücretli çalışan kesim için etkilemektedir. Kırdaki ücretsiz aile işçisi konumundaki kadınlar için bu etki daha düşük bir seviyededir. Kırsal kesimde işsizliğin az doğurganlığın fazla olması bu görüşe desteklemektedir.

#### 4.5.Eğitim

Eğitim ile doğurganlık arasındaki negatif ilişki bir ülkenin kendi içerisindeki doğurganlık farkının büyük bir kısmını açıklamaktadır (Schultz, 2005:5). Eğitim ile doğurganlık arasında güçlü bir bağ vardır (Chani vd., 2011:4). Eğitim düzeyi ve doğurganlık arasındaki ilişkiyi kadının eğitim düzeyi belirlemektedir. Kadının eğitim düzeyi doğurganlığı etkilemektedir (Baş, 2004:36).

Eğitimin doğurganlık üzerinde doğrudan ve dolaylı etkileri vardır. Artan eğitim düzeyi işgücüne katılım ve ücretlerde artış sağlar ve bunun sonucunda doğurganlık azalabilmektedir. Eğitim düzeyindeki artış evlenmeyi ve çocuk sahibi olmayı erteleyebilmektedir. Eğitim doğum kontrol yöntemleri konusunda bilinç sağlayarak aile planlamalarını da etkilemektedir. Eğitim, kadının statüsünü ve aile içerisinde söz sahibi olma gibi tutumlarını etkileyerek doğurganlığı azaltmaktadır. Artan eğitim seviyesi sonucu kadınlar çalışma hayatına ve kariyer yapmaya yönlendiği için kadınlar ilk çocuklarını ertelemektedir. Bu durum üniversite ve üzeri eğitim düzeylerinde daha belirgindir (Akça ve Ela, 2012).

Türkiye'de doğurganlık azalışını etkileyen en önemli faktör, eğitimidir. Türkiye için yapılan çalışmalarda kadının eğitim düzeyi ile doğurganlık arasında negatif ilişki bulunmuştur (Tanfer, 1984). Eğitimin artmasıyla birlikte doğurganlıkta hızlı bir düşüş yaşanmıştır. Kadınların doğurganlık durumu eğitim düzeyine göre de farklılık göstermektedir. Eğitimsiz kadınlar ile lise ve üzeri seviyede eğitim görmüş kadınlar arasında çocuk sayısı ortalamasında fark vardır. Hiç eğitim görmemiş kadınların çocuk sayısı eğitilmiş kadınlara göre ortalama bir çocuk daha fazladır. Eğitim kadınlara göre evlenme yaşı üzerinde de etkilidir. Eğitimle birlikte kadınların evlenme yaşı artmaktadır. 25-49 yaş arasındaki kadınlarda eğitimi olmayan kadınlar en az lise mezunu kadınlara göre ilk evlenme yaşından beş yıllık bir fark bulunmaktadır. Eğitim alan kadınların çalışma imkanları ve ücretleri eğitimsiz ve işgücüne katılmayan kadınlara göre daha fazladır. Bu bağlamda, artan istihdam fırsatları işgücüne katılan kadınların sayısını artırmaktadır. Dolayısıyla eğitimin doğurganlığı baskılayıcı etkisi işgücüne katılan kadınlarda daha fazladır (Selim, 2006). Türkiye'de artan eğitimle birlikte ailelerin istedikleri çocuk sayısı düşmekte ve doğum kontrol yöntemleri kullanımı artmaktadır. Eğitimin doğurganlığa etkisi resmi ideoloji ile de alakalıdır. 1965'e kadar çok çocuğu özendirilen resmi ideoloji bu tarihten itibaren bu anlayışından vazgeçmiştir (Peker, 1984).

Tablo 1. Eğitim Durumuna Göre Toplam Doğurganlık Hızı

Eğitim Durumu	Toplam Doğurganlık Hızı		
	TNSA 1998	TNSA 2003	TNSA 2008
Eğitimi yok	3,89	3,65	2,65
İlköğretim 1. kademe	2,55	2,39	2,25
İlköğretim 2. kademe	1,61	1,77	1,30
Lise ve üzeri	1,61	1,39	1,53

Kaynak: TNSA 2008, TNSA 2003, TNSA 1998.

#### 4.6.Nüfus Politikaları

##### 1927 - 1965 Yılları Arasında Uygulanan Nüfus Politikası

Nüfus sorunu ile ilgili olarak ele alınan ve uygulanan hukuki ve sosyo-ekonomik nitelik taşıyan, doğrudan doğruya ve dolaylı etkili bütün tedbirleri kapsayan nüfusla ilgili ülkemizde politikalar



uygulanmıştır. Birinci devrede (1923-1965) devlet yöneticileri, genellikle nüfusun artması yönünde bir politika izlemişlerdir (Doğanay, 1997).

Ülkemizde Cumhuriyet öncesinde yaşanan savaşlar nedeniyle nüfus yapısında değişiklikler olmuştur. Nüfusun artışı sağlayan nüfus cinslerinden birinin azalması sorun oluşturmıştır. Bu dönemlerde nüfus konusundaki sorunları daha aza indirmek için "çocuk düşürmenin yasak olduğu" maddesiyle hukuki düzenlemeler yapılmıştır. 1936'da çıkarılan kanunla bireylerin sağlığını korumak ve ölümleri azaltmak hedeflenmiştir. Türkiye'de nüfus artış hızında 1940-1945 döneminde önemli bir düşüş görülmüştür. Bu düşmenin nedeni şunlardır: 1914-1922 savaş yıllarında doğumların az, ölümlerin ise çok olması, 1940 - 1945 döneminde doğurgan çağa girecek nüfusun azalmasına yol açmıştır. İkinci Dünya Savaşına rastlayan bu süreçte evlenip baba olacak yaşta erkek nüfus askerlik yapmak zorunda kalmıştır. Savaş yıllarının yoksunlukları ölüm oranlarını artırmıştır. 1945 - 1950 döneminde nüfus artış hızı önemli ölçüde artmıştır. 1950 yılından sonra nüfus artış hızı süratlenmiştir. 1960-1965 yılları arasında nüfus artış hızı düşmeye başlamıştır. 1955- 1960 arasında nüfus artış hızı yıllık binde 28.5 iken 1960-1965 yılları arasında binde 24.6'ya düşmüştür. Avrupa'ya işçi göçlerinin başlaması ve Türkiye'ye olan göçlerin azalması bunda önemli etkidir. 1960 yılından sonra doğum artış hızının azaltılmasına karar verilmiştir. Ekonomi ve sosyal gelişme hızını yükseltmek, işsizlik sorununun önüne geçebilmek, çarpık kentleşmenin önüne geçebilmek için azaltma politikalarına gidilmeye karar verilmiştir. 1965 yılında Nüfus Planlaması Hakkında Kanununun kabulünden sonra ülkemizde nüfus politikaları açısından ikinci dönem başlamıştır (Doğan, 2011).

### **1965 Sonrası Uygulanan Nüfus Politikası**

Ülkemizde nüfus politikalarında yeni bir dönem başlamıştır. 1965 sonrası nüfus planlamasına gidilmiştir. Ancak belli bir kültür düzeyinin altında olan kadın ve erkek nüfusun nüfus planlaması sebebiyle çıkarılan yasadan yararlanması beklenemez. Kentlerde oturan kültür düzeyi yüksek ailelerin bu yasaya uyacağı beklenebilir (Doğanay, 1997). Bu dönemde fazla nüfusun kuvvet kaynağı olduğu şeklindeki görüş değişmiştir. Türkiye'de hızlı nüfus artışının ortaya çıkardığı temel sorunlar nedeniyle doğurganlığı azaltıcı tedbirleri hukuki yollardan meşrulaştırmak ve doğurganlık oranının yüksek olduğu yoksul kesimlerde doğum kontrolü tedbirlerini yaymak fikirleri önem kazanmıştır (Doğan, 2011).

Devlet Planlama Teşkilatı ile dönemin Sağlık Bakanlığı'nın yaptığı çalışmalarda hızlı nüfus artışına bağlı olarak milli gelirin azaldığına dikkat çekilmiştir. Artan nüfus hızını düşürmek amacıyla 1965 yılında Nüfus Planlaması Genel Müdürlüğü kurulmuştur. Doğum ve ölümler konusunda eğitici ve önleyici tedbirlerin artırılması kararı alınmıştır. 1982 Anayasa'sında erkeklerin 17 kızların 15 olan evlenme yaşları 18'e yükseltilmiştir. Planlı dönemden itibaren kalkınma planları ile nüfus politikası yasallaşmıştır (Doğan, 2011).

### **1. Beş Yıllık Kalkınma Planında ( 1963 - 1967 )**

II. Dünya Savaşı'ndan sonra nüfusta meydana gelen değişimlere bağlı olarak yol göstermesi açısından bir politika belirlenmiştir. Hızlı nüfus artışının ekonomik kalkınmayı engellediği gerekçesiyle bir nüfus politikasına gerek duyulmuştur. Bu politika ile sağlık personelinin nüfus planlaması konusunda isteyenleri bilgilendirmesi amaçlanmaktadır (Doğan, 2011).

### **2. Beş Yıllık Kalkınma Planında ( 1968 - 1972 )**

Bu dönemde "nüfus planlaması" deyiminin yerini "aile planlaması" deyimini almaktadır. İkinci dönemde hükümetlerin konuya bakış açısı ve ilgisi azalmıştır. Bu dönemlerde yurt dışına olan göçlerin artması nüfus planlamasını etkilemiştir (Doğan, 2011).

### **3. Beş Yıllık Kalkınma Planında ( 1973 - 1977 )**

Aile planlaması ile sağlık hizmetlerinin bir bütün olması, ana ve çocuk sağlığı ile aile planlaması hizmetlerinin birlikte yürütülmesi, kurumlar arası işbirliğine karar verilmiştir (Doğan, 2011).

### **4. Beş Yıllık Kalkınma Planında ( 1978 - 1983 )**

Yüksek bebek ölüm hızının ve yetersiz ana-çocuk sağlığı hizmetlerinin nüfus sorunu olduğu belirtilmiştir. Aile planlamasının ana- çocuk sağlığı hizmetleriyle birlikte yürütülmesine karar verilmiştir. Bu dönemde devlet yöneticileri özellikle de ilgili bakanlar ideal çocuk sayısının 2 olacağını belirtmiştir. 1983 yılında nüfus planlamasıyla ilgili 2827 nolu Kanun yürürlüğe girmiştir (Doğan, 2011).

### **5. Beş Yıllık Kalkınma Planında ( 1985 - 1989 )**

Türkiye'de 1985 - 1990 döneminde yıllık nüfus artış hızı düşüşe geçmiş, yapılan çalışmalar önemli sonuçlar vermeye başlamış ve ilgili politikalara devam edilmesi görüşü kabul görmüştür. Bu dönemde temel ilke nüfusun kalitesinin yükseltilmesidir. Bu dönemdeki gelişmeler ülkenin her yerine yansımamış, kırsal alandaki sıkıntılar devam etmiştir (Doğan, 2011).



### 6. Beş Yıllık Kalkınma Planında ( 1990 - 1994 )

Yüksek nüfus artışının ekonomik ve sosyal büyümeyi engellediği sebebiyle nüfus artış hızını azaltmaya yönelik politika ve tedbirler etkinleştirilmesine karar verilmiştir. Nüfus politikalarını içeren çalışmalara destek verilmesi, nüfusta meydana gelen değişimlerin takip edilmesi ve yüksek bebek ölümlerinin düşürülmesi amaçlanmıştır (Doğan, 2011).

### 7. Beş Yıllık Kalkınma Planında ( 1996 - 2000 )

Hızlı nüfus artışının bireylerin refah seviyelerinin yükselmesini, ekonominin daha hızlı gelişmesini engellediği, sürdürülebilir kalkınmayı engellediği: eğitim, sağlık, konut ve altyapıya olan ihtiyacı arttırdığı belirtilmektedir. Birey refahını arttırabilmek için nüfus artış hızını yavaşlatmak ve kalkınma hedeflerine uygun bir nüfus yapısı oluşturmak amaçlanmıştır (Doğan, 2011).

### 8. Beş Yıllık Kalkınma Planında ( 2001 - 2005 )

Bu dönemde doğum öncesi ve doğum sonrası bakım ve modern aile planlaması yöntemi kullanımında artışlar olmuştur. Dengeli ve sürdürülebilir kalkınma hedefi ile uyumlu bir nüfus yapısına ulaşmak amaçlanmıştır. Bu amaçla nüfusun niteliklerinin iyileştirilmesi, yaşam kalitesinin yükseltilmesi ve bölgele ile yerleşim yerleri arasındaki farklılıkların giderilmesi hedeflenmiştir (Doğan, 2011).

### 9. Beş Yıllık Kalkınma Planında ( 2007 - 2013 )

Ülkemizin nüfus artış hızının azaltılması yönündeki politika devam etmektedir. Demografik göstergelerde görülen iyileşmeler ve bu iyileşmenin uzun vadede devam edeceği beklentisi dolayısıyla Türkiye'nin nüfus yapısının gelişmiş ülkelerin nüfus yapısına benzemeye başladığı görülmektedir (Doğan, 2011).

### 5. Türkiye'de Doğurganlıkta Meydana Gelen Değişimler

Cumhuriyetin ilanı ile birlikte, yaşam koşullarının normale dönmeye başlaması sonucu, doğurganlıktaki artış karşımıza çıkmaktadır. Kaba Doğum Hızı değeri 1930 - 1935 döneminde binde 45'den 1945 - 1950 döneminde binde 48'e çıkmıştır. II. Dünya Savaşı yılları ise bu dönem içinde görülen doğurganlık ve ölümlülük düzeyleri ilişkisinin tersine döndüğü bir ara dönemdir. Savaş koşullarının etkisiyle birlikte doğurganlık düzeyinde geçici bir azalma meydana gelmiştir. Önemli sayıda erkek nüfusun silah altına alınması, evliliklerin ertelenmesi, ekonomik ve sağlık koşullarındaki bozulmalar gibi nedenler bu düşüşte etkilidir (Özgür, 2004).

Cumhuriyet'in ilk birkaç on yılında Türkiye nüfusunun hızlıca artmasını önemli bir ulusal amaç olarak görerek 1912-1922 döneminin savaşlarının hem maddi hem de insani kayıplarını bir an evvel kapatmayı hedeflemiştir. Buna göre nüfus artışını destekleyen pro-natalist politikalar takip edilerek nüfusu artırıcı tedbirler alınmıştır. Bu dönemin bir önemli özelliği de hızlı ekonomik gelişme çabaları yanı sıra medeni kanunun laikleştirilmesi, kadınların eğitim seviyelerinin yükseltilmesi vb. gibi kadın haklarının geliştirilmesine yönelik ve modernleşme sürecini hızlandıracak hukuksal reformlardır. Cumhuriyetin ilk döneminde yapılan bu reformlar tüm toplum üzerinde etkisini hemen göstermemiştir. Özellikle kırsal ve doğu bölgeleri değişim sürecine çok sonraları dahil olmaya başlamıştır. Buna karşın kadınların toplumsal statülerini artırıcı reformların 1960'lı yıllardan itibaren ortaya çıkan ulusal çaplı demografik geçiş sürecinde etkin olmaya başladıklarını söyleyebiliriz (Özgür, 2004).

Türkiye'de 1950'li yılların başında en yüksek seviyesine ulaşan doğurganlık eğilimi bu tarihten sonra azalma eğilimine girmiştir. Dolayısıyla 1955 ve 1985 yılları arasındaki dönemde azalma göstermiştir. Buna karşın, 1965- 1980 yılları arasında Türkiye'de doğurganlığın azalışında devletin nüfus planlaması politikasının doğrudan etkisi çok önemsiz olmuştur. Bu politikalar aile planlaması uygulamalarına bir tür toplumsal meşruluk kazandırarak yaygınlaşmasını sağlamıştır. Türkiye'de doğurganlığın önemli ölçüde azalmasının altında, çeşitli ekonomik, sosyal ve kültürel gelişmelerde yatmaktadır. Bu gelişmeler şu şekilde özetlenebilir çok partili dönemin başlaması; tarımsal üretimde mekanizasyon ve ekonomide sanayi üretimine doğru yönelişin hızlanması; geleneksel aile yapısında değişim; kentlere doğru hızlı göç etkenleri ile kırsal nüfusun demografik geçiş sürecine dahili vs. Ekonomik ve sosyal faktörler 1960'lı yıllardan itibaren artan bir şekilde doğurganlığa olan talep faktörü üzerinde etkili olmuş yani çocuğa olan talebin azalmasına yol açmışlardır. Diğer bir deyişle kadınların statüsünü, çocukların sağlık ve eğitimini geliştiren, yoksulluğu yok etmeye başlayan toplumsal ve yapısal faktörler gebeliği önlemek yönünde talep yaratmaya başlamıştır. Bu dönem içinde meydana gelen önemli sosyal değişimlerin başında hızlı ' iç göç' ve 'kentleşme' süreçleri gelmektedir. Kent nüfus oranı 1955'te yüzde 23'den 1985'te yüzde 51'e yükselmiştir. Kent nüfusundaki bu artış kentteki doğurganlık nedeniyle değil, kırsal alanlardaki nüfusun kentlere akmasıyla oluşmuştur (Özgür, 2004)



2000 yılında doğurganlık azalmıştır. Ülke çapında yapılan en son nüfus ve sağlık araştırmasına göre; toplam doğurganlık hızı, ‰2,23 olarak bulunmuştur. Kırsal alanlarda, ‰ 2,65 olan TDH, kentsel alanlarda iki çocuk seviyesine (‰2.06) inmektedir. Önceki araştırmalarda gözlenen doğurganlık düzeyindeki kent-kır farkının 2000'li yıllarda artık kapanmakta olduğu görülmektedir (Hacettepe Üniversitesi 2004).

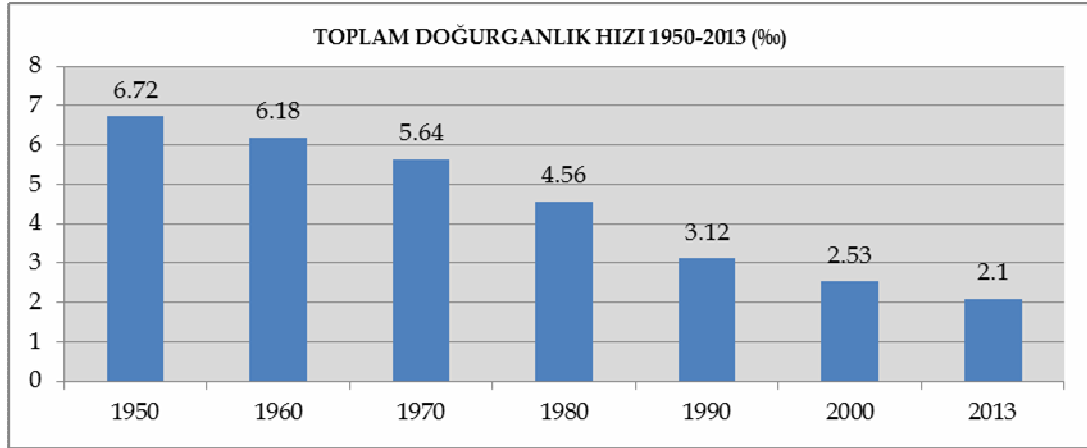
1980'li yıllardan günümüze demografik geçiş, ekonominin dışa açılması ve küreselleşme, nüfusun daha kentli ve eğitilmiş bir yapıya kavuşması, kentleşme olgusunun kendi içinde çeşitlenmeye ve farklılaşmaya uğraması, tüketimin hızla artarak çeşitlenmesi ve kadınların toplumsal hayata daha fazla katılmaya başlamasından etkilenmiştir. Bu faktörler toplumda evlenme ve çocuk sahibi olma durumlarıyla rekabet eden alternatifler ortaya çıkarmaktadır. Bu değişimler Türk toplumunda aile kurma ve çocuk sahibi olma normlarının zayıfladığı anlamına gelmemektedir. Bireyler kendileri için yaşam standardını yüksek tutma ve tüketim olanaklarına kavuşma imkanlarını oluşturmaya çalışırken çocuklarının da niteliklerini geliştirme yönünde yatırım yapmayı tercih etmeye başlamışlardır. Bütün bu unsurlar öncelikle kentsel alanlarda evliliklerin geciktirilmesine, doğumların ertelenmesine ya da doğumlara son verilmesine etki etmektedir. Örneğin Türkiye genelinde 1965'de ilk evlilikteki ortalama yaş kadınlarda 19.6, erkeklerde 20.4 idi. 1989'da kadınlarda 21.8, erkeklerde ise 24.8'e yükselmiştir (Özgür, 2004).

Doğurganlık düzeyindeki en büyük farklılaşma Doğu bölgesi ile Türkiye'nin diğer bölgeleri arasında görülmektedir. Doğu bölgesinde yaşayan kadınların 3.65 olan toplam doğurganlık hızı, ile diğer bölgelerde yaşayan kadınlardan ortalama 1.5 çocuk daha fazladır. İstanbul'da toplam doğurganlık hızı (‰ 1.83) yenilenme düzeyinin altında iken, Güneydoğu Anadolu'daki toplam doğurganlık hızı (‰ 4.19) yenilenme düzeyinin iki katıdır (Özgür, 2004).

### 5.1. Toplam Doğurganlık Hızı

"Bir kadının, doğurgan olduğu dönem boyunca (15-49 yaşları arasında ) yaşayacağı ve belirli yaşa özel doğurganlık hızını takip edeceği varsayımı altında doğurabileceği ortalama canlı çocuk sayısıdır." (TÜİK, 2013)

Türkiye'nin son kırk yılında doğurganlık hızı düşme eğilimi göstermektedir. Türkiye'de 1960'lı yılların başlarında 1980'li yılların ortalarına kadar geçen sürede yarı yarıya azalan doğurganlık hızı, 1990'lı yıllarda bir durağanlık dönemi yaşamıştır. Ancak, doğurganlık 1998 - 2003 arasındaki beş yılda %15'lik bir azalma göstererek yeniden gerileme devresine girmiştir (TNSA, 2003 Ön Rapor: 10). Türkiye'de doğurganlığın düşüşünde ve mekansal farklılıklarında pek çok faktör etkilidir.



Şekil 1. Türkiye Ortalama Toplam Doğurganlık Hızı (1950 - 2013).

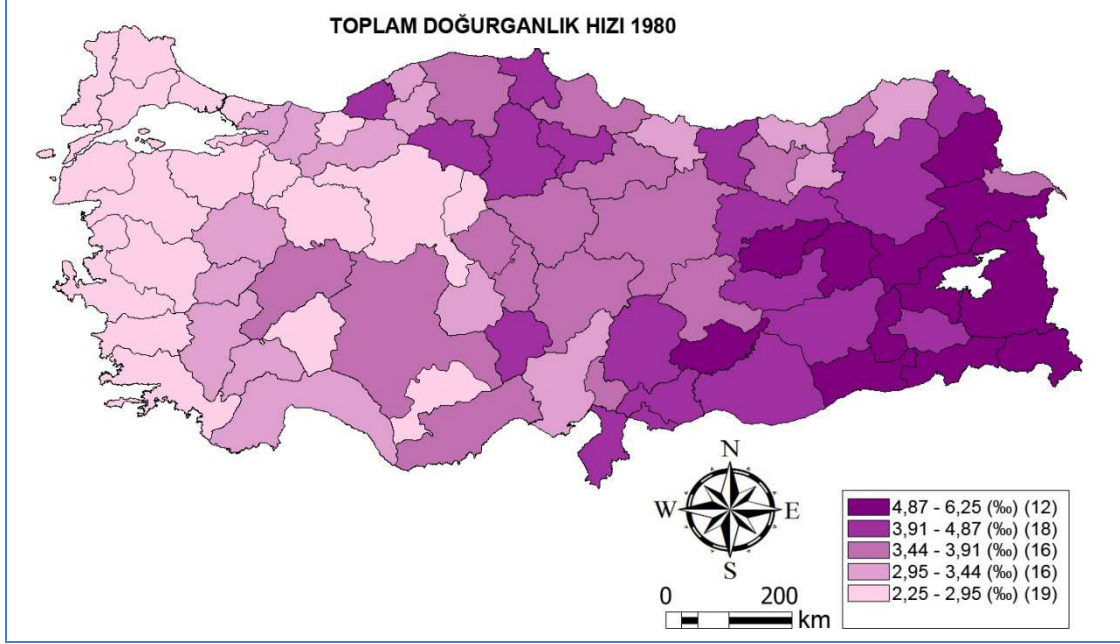
1980 yılında toplam doğurganlık hızı haritasında doğurganlık hızı ülkenin hemen her yerinde nispeten yüksektir. Türkiye'nin ortalama toplam doğurganlık hızı ‰4.56'dır. 19 il ‰ 2.25-2.95, 16 il ‰ 2.95-3.44, 16 il ‰ 3.44- 3.91, 18 il ‰3.91-4.87, 12 il ‰4.87-6.25 aralığında değer göstermektedir (Harita 1). Toplam doğurganlık hızı en yüksek il Şırnak (‰ 6.25 ), en düşük il ise Kırıkkale'dir (‰ 2.25). En yüksek il ile en düşük il arasındaki fark binde ‰ 3.84'dür. On bir il ise (Adıyaman, Ağrı, Bingöl, Bitlis, Mardin, Muş, Siirt, Tunceli, Van, Batman, Şırnak) Türkiye ortalamasının üzerindedir (Şekil 2).

İllerin büyük bölümünde toplam doğurganlık hızının ‰3.01 ile ‰4.00 arasında değiştiği gözlenmektedir. Ülkenin batı kesimlerinde doğurganlık hızı ‰ 3.00'ın altında, doğu kesimlerinde ‰ 4.00'ın üzerindedir. Orta Anadolu ve Batı Karadeniz Bölgesinde de yer yer ‰ 4.00'ın üzerinde değerlere rastlanılmaktadır. Doğu Anadolu'da Bingöl, Muş, Bitlis ve Van, Güneydoğu Anadolu'da ise Adıyaman ve

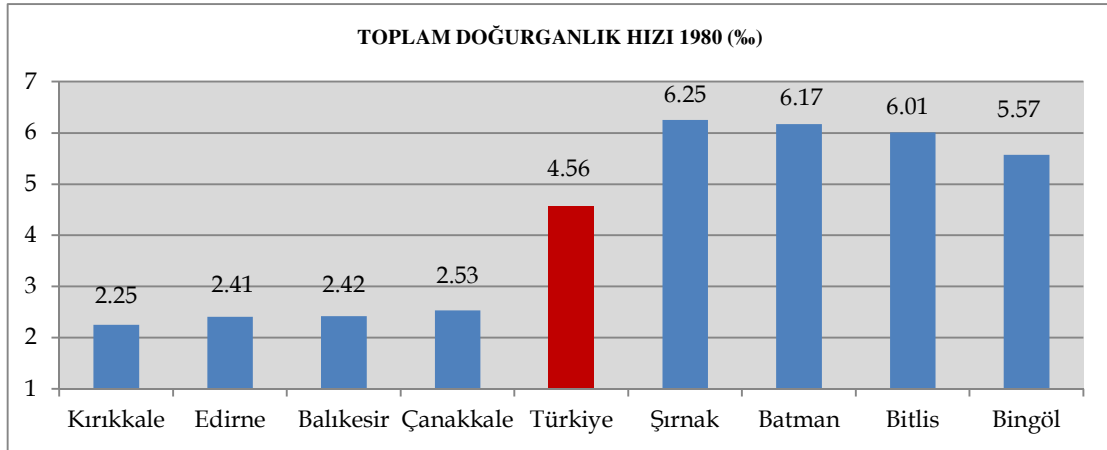


Mardin %5.00'ın üstündedir. Doğurganlıkta bazı bölgesel farklılıklar vardır. Toplam doğurganlık hızı % 2.41 olan Edirne ile % 6.01 olan Bitlis arasındaki fark % 3.6'yı göstermektedir (Şekil 2). Doğu ve Güneydoğu illerinin bir bölümü ile Orta Anadolu ve Karadeniz bölgeleri illerinin doğurganlık ölçütleri birbirlerine benzerlik göstermektedir. Bazı batı illeri ile farklarının çok fazla olmadığı gözlenmektedir. Kocaeli ilinde %3.23, Kastamonu'da %3.44, Malatya'da % 3.66, Afyon'da % 3.74, Sinop'ta % 4.35, Tunceli'de % 4.87'dir.

1980 yılı toplam doğurganlık hızı grafiğinde oranları en düşük ilk dört il sırasıyla Kırıkkale (%2,25), Edirne (%2,41), Balıkesir (%2,42), Çanakkale (%2,53) olurken, en yüksek dört il Şırnak (%6,25), Batman (%6,17), Bitlis (%6,01), Bingöl'dür (%5,57) (Şekil 2).

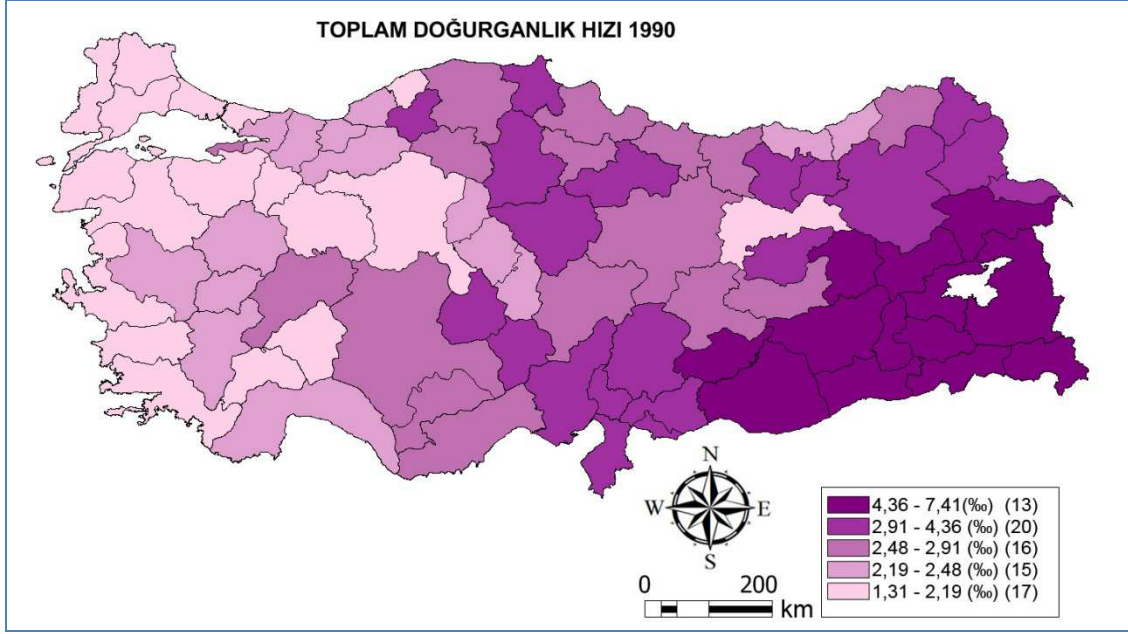


Harita 1. 1980 Yılı Toplam Doğurganlık Hızı Haritası

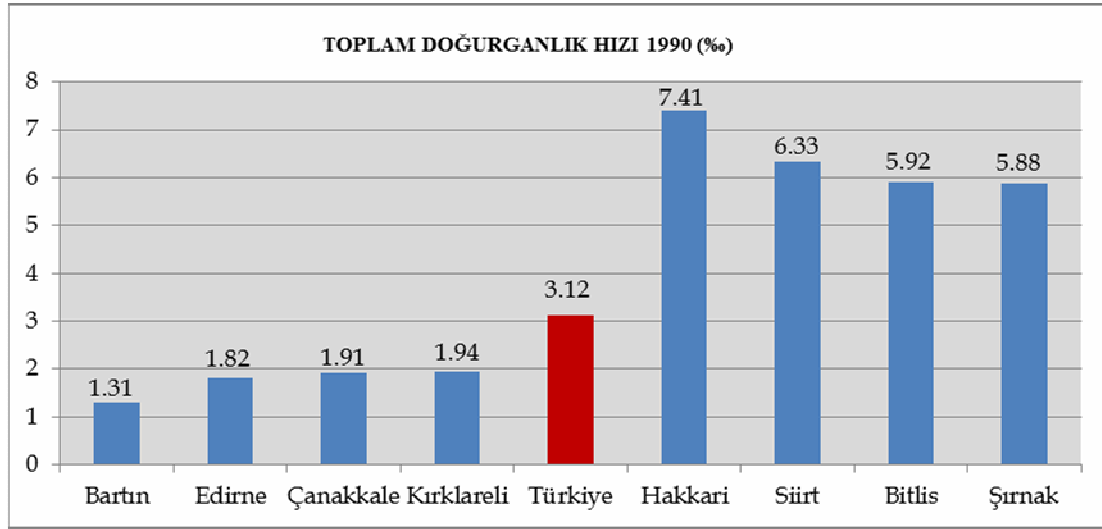


Şekil 2. 1980 Yılı Toplam Doğurganlık Hızı

1990 yılı toplam doğurganlık hızı önceki döneme göre düşme eğilimi göstermiştir. Türkiye'nin toplam doğurganlık hızı %3.12'dir. 17 il % 1.31-2.19, 15 il % 2.19-2.48, 16 il % 2.49-2.91, 20 il % 2.91-4.36, 13 il % 4.36-7.41 aralığında değişen değerlere sahiptir(Harita 2). Bu dönemde toplam doğurganlık hızı en yüksek il Hakkari (% 7.41), en düşük il ise Bartın'dır (% 1.31). İki il arasındaki fark % 6.1 değerindedir ki bu da toplam doğurganlık hızı değerlerinde bölgesel farklılıkları ortaya koymaktadır (Şekil 3).



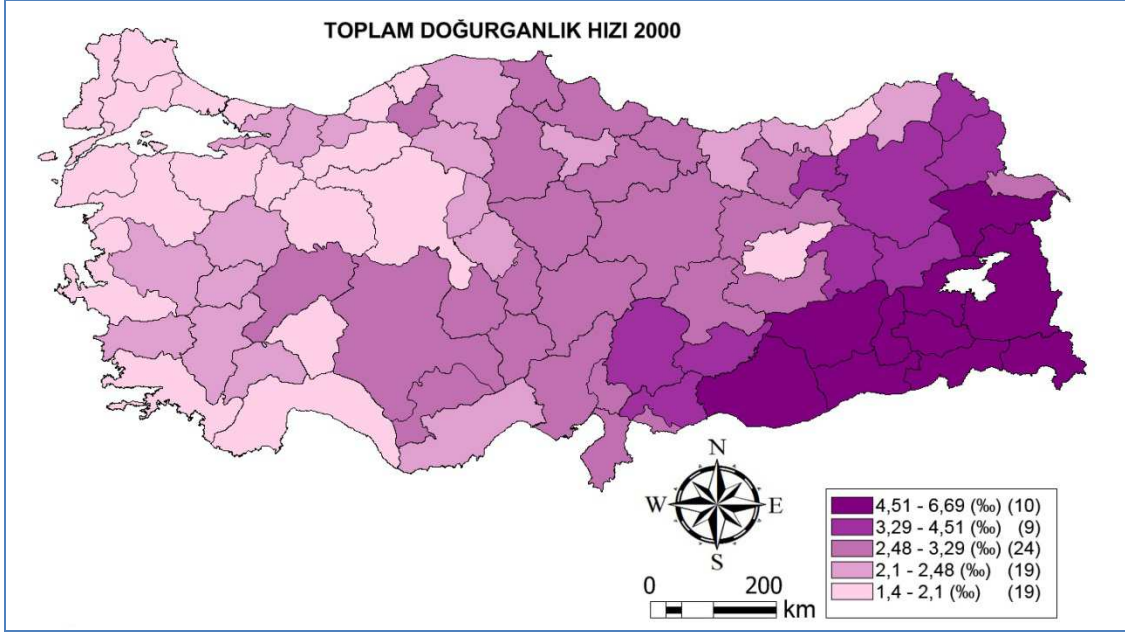
Harita 2. 1990 Yılı Toplam Doğurganlık Hızı Haritası



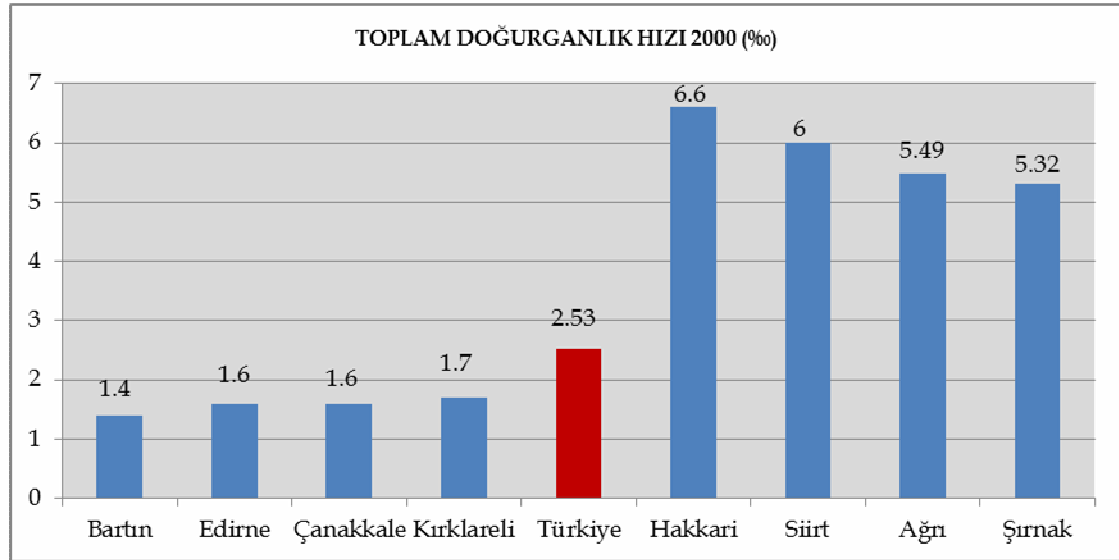
Şekil 3. 1990 Yılı Toplam Doğurganlık Hızı

Türkiye'nin 2000 yılı toplam doğurganlık hızı %2.53'tür. 19 il %1.4-2.1, 19 il %2.1-2.48, 24 il %2.48-3.29, 9 il %3.29-4.51, 10 il %4.51-6.69 aralığında değişen değerler göstermektedir (Harita 3). Toplam doğurganlık hızı en yüksek il Hakkari (%6.69), en düşük il Bartın'dır (%1.4). İki il arasındaki fark %5.29'dur (Şekil 4). Genel olarak Doğu ve Güneydoğu Anadolu bölgesi illerinde %4.00'ün üzerinde, Batı illerinde ise %3.00'ün altındadır. Doğu ve Güneydoğu Anadolu bölgesi Türkiye'nin toplam doğurganlık hızı değerinin üzerindedir. Doğurganlık hızının düşmesini engelleyen bu iki bölgenin değerleridir. Bu durum bölgeler arası demografik farkların oluşmasına neden olmaktadır.

2000 yılında toplam doğurganlık hızı dağılımı önceki dönemlere göre önemli değişiklikler göstermiştir. 1980 yılına göre uç değerler arasındaki fark %3.8'den %5.2'ye çıkmıştır. 2000 yılında ülke genelinde azalan toplam doğurganlık hızları Karadeniz, Orta Anadolu, Akdeniz ve Ege bölgelerindeki illerde %3.00'ün altına düşmüş, Marmara bölgesindeki illerin çoğunluğunda, Antalya, Muğla, İzmir gibi kıyı illeriyle Orta Anadolu ve Batı Karadeniz'in Ankara Eskişehir, Bolu, Bartın, Karabük ve Doğu Anadolu'nun Tunceli illerinde %2.00'ün altına gerilemiştir. Doğu Anadolu bölgesinin güney illeri ile Güneydoğu Anadolu Bölgesi'nin Gaziantep ve Adıyaman doğusunda kalan illerinde toplam doğurganlık hızı %4.00'ün üzerinde değerler göstermeye devam etmektedir. Ağrı, Batman, Hakkari, arasında kalan kesimde doğurganlık hızları %5.00'ün üzerindedir. Doğurganlık batıdan doğuya özellikle güneydoğuya gidildikçe artmaktadır.

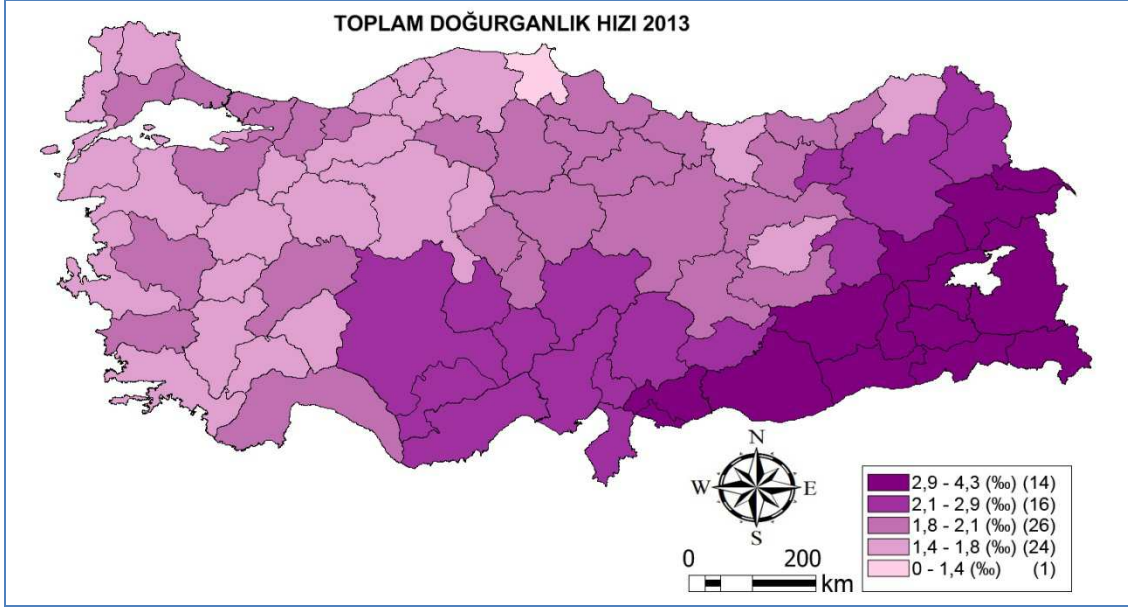


Harita 3. 2000 Yılı Toplam Doğurganlık Hızı Haritası

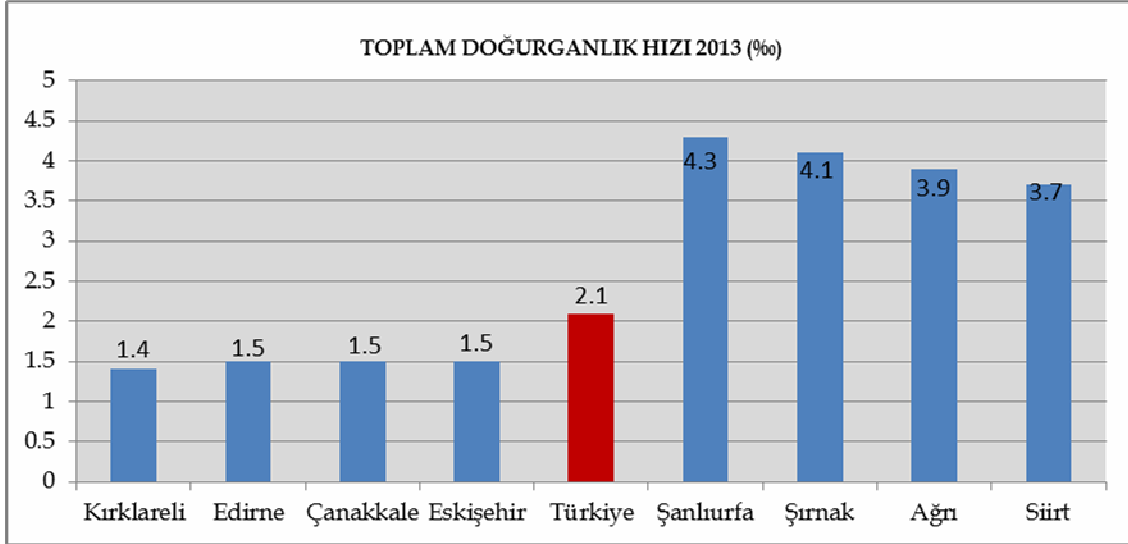


Şekil 4. 2000 Yılı Toplam Doğurganlık Hızı

Türkiye'nin 2013 yılı toplam doğurganlık hızı % 2.1'dir. 1 tane il % 0-1.4, 24 il % 1.4-1.8, 26 il % 1.8-2.1, 16 il % 2.1-2.9, 14 il % 2.9-4.3 aralığında değerler göstermektedir (Harita 4). Toplam doğurganlık hızı en yüksek il Şanlıurfa (% 4.3), en düşük il Kırklareli'dir (% 1.4). Toplam doğurganlık hızı önceki döneme göre düşüş göstermiştir. İki il arasındaki fark % 3.4 değerindedir (Şekil 5). Doğu ve Güneydoğu Anadolu bölgesinin illeri genel olarak % 2.00'in üstünde, batı bölgelerde ise altındaki değerlerdedir. Ağrı, Bitlis, Gaziantep, Muş, Mardin, Van, Iğdır, Batman, Siirt gibi illerde % 3.00'in üzerindedir. Genel olarak toplam doğurganlık hızı Doğu ve Güneydoğu Anadolu bölgesinde, yer yer İç Anadolu ve Karadeniz Bölgesi illerinde yüksektir. Toplam doğurganlık hızı eğitim seviyesinin düşük, sanayileşmenin az olduğu, gelenek/inanç faktörlerinin etkin olduğu, kadının iş hayatına ve sosyal hayata katılmadığı, kadının statüsünün aile içinde önemli bir yer edinemediği bölgelerde ve kırsal alanlarda yüksektir.



Harita 4. 2013 Yılı Toplam Doğurganlık Hızı Haritası



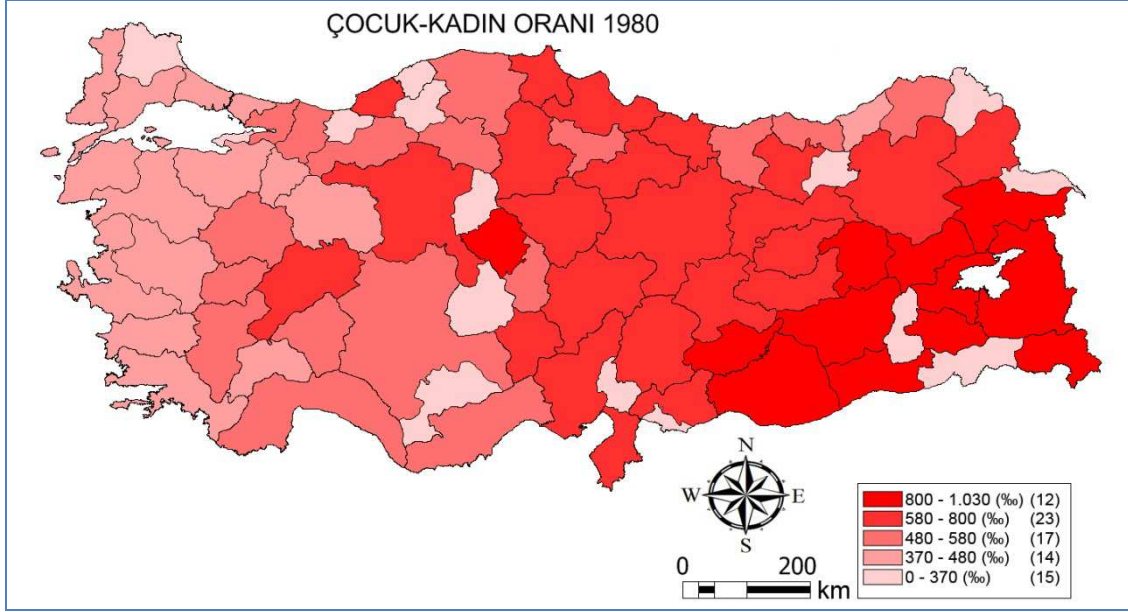
Şekil 5. 2013 Yılı Toplam Doğurganlık Hızı

2013 yılı Toplam doğurganlık hızı grafiğinde oranları en düşük dört il sırasıyla Kırklareli (% 1,4), Edirne (% 1,5), Çanakkale (% 1,5), Eskişehir (% 1,5) olurken, en yüksek dört il Şanlıurfa (% 4,3), Şırnak (% 4,1), Ağrı (% 3,9), Siirt'tir (% 3,7) (Şekil 5).

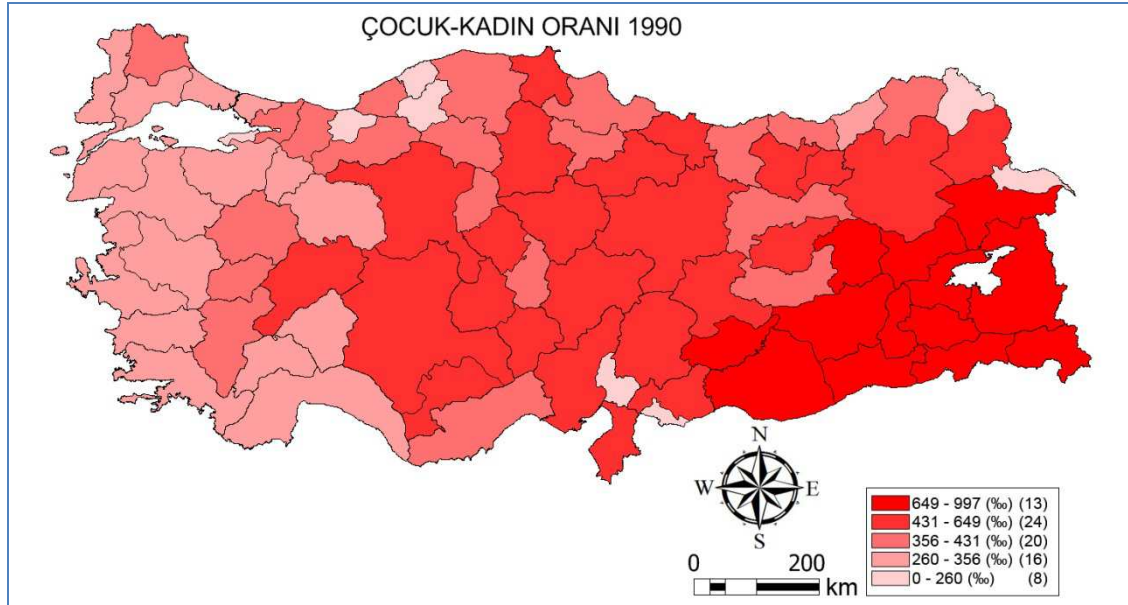
## 5.2.Çocuk-Kadın Oranı

"15-49" yaş grubundaki her 1000 kadın için "0-4" yaş grubundaki çocuk sayısıdır (TÜİK,2000). 1980 yılı çocuk- kadın oranı 15 il %0-370, 14 il %370-480, 17 il %480-580, 23 il %580-800, 12 il % 800-1030 aralığında değerler göstermektedir. Bu tarihte ilçe statüsünde olan 14 il (Aksaray, Bayburt, Karaman, Kırıkkale, Batman, Şırnak, Bartın, Ardahan, Iğdır, Yalova, Karabük, Kilis, Osmaniye, Düzce) değerleri bağlı olduğu ile göre değerlendirilmiştir. Fakat haritada idari sınır olarak güncel sınırlar kullanıldığından sıfır oranı yansımaktadır(Harita 5). Çocuk-kadın oranı en yüksek il Hakkari (%1025) , en düşük il Kırklareli'dir (%137). Uç değerler arasındaki fark binde % 888 oranındadır. Doğu ve Güneydoğu bölgesi illerinde genel olarak % 700'ün üzerindedir. Her bin kadına düşen çocuk sayısı oranları Doğu, Güneydoğu Anadolu ve İç Anadolu bölgesinde yüksek iken kıyı bölgelerde düşük oranlar göstermektedir. Bölgeler arasında oranların dağılımında farklılık vardır. Bu değişimde eğitim, sağlık hizmetleri, sanayileşme, göç, inanç/gelenek, aile yapısı, ilk evlenme yaşı gibi faktörler etkilidir.





Harita 5. 1980 Yılı Çocuk-Kadın Oranı Haritası

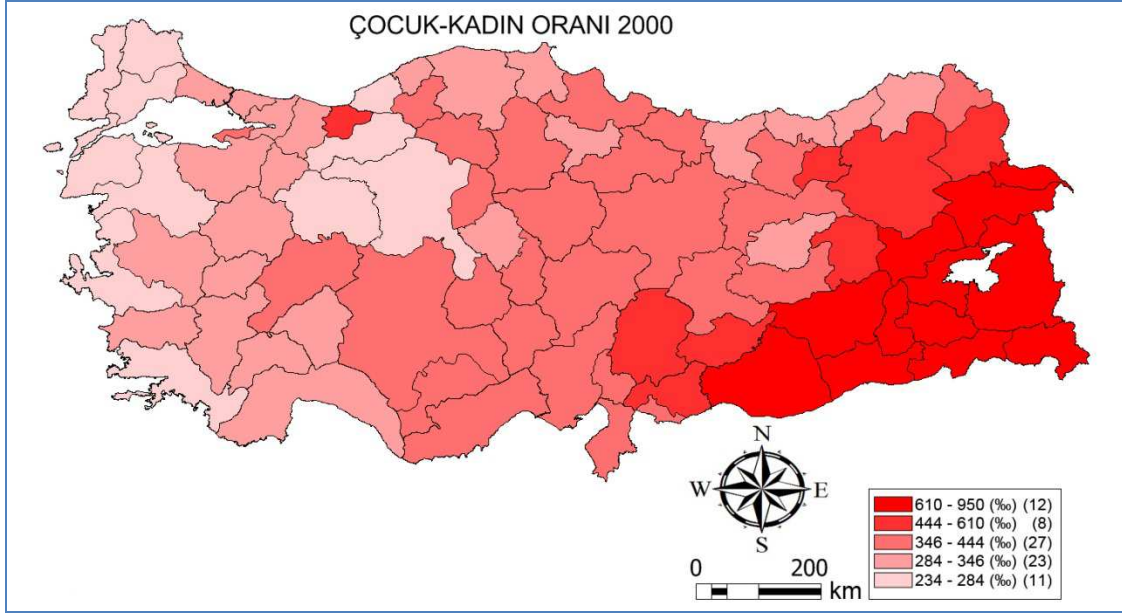


Harita 6. 1990 Yılı Çocuk-Kadın Oranı Haritası

Türkiye'nin 1990 çocuk-kadın oranı haritasında bir önceki döneme göre değerlerde düşüş görülmektedir. 8 il %0-260, 16 il % 260-356, 20 il % 356-431, 24 il % 431-649, 13 il % 649-997 arasında değişen değerler göstermektedir (Harita 6). Bu dönemde ilçe statüsünde olan sekiz il (Bartın, Ardahan, Iğdır, Yalova, Karabük, Kilis, Osmaniye, Düzce) değerleri bağlı olduğu ile göre değerlendirilmiştir. Fakat haritada idari sınır olarak güncel sınırlar kullanıldığından sıfır oranı yansımaktadır. En yüksek orana sahip il Hakkari (% 997), en düşük orana sahip il ise Çanakkale'dir (% 282). Uç değerler arasındaki fark % 715'dir. Bu fark önceki döneme göre binde % 173 oranındadır. Bölgeler arasındaki belirgin farklılık yine bu dönemde de kendini göstermektedir. Batıdan doğuya ve güneydoğuya doğru gidildikçe oranlarda artış olmaktadır. Güneydoğu ve Doğu Anadolu bölgesi ile İç Anadolu bölgesi illerinde çocuk- kadın oranları yüksek iken batıda özellikle kıyı illerde düşüktür.

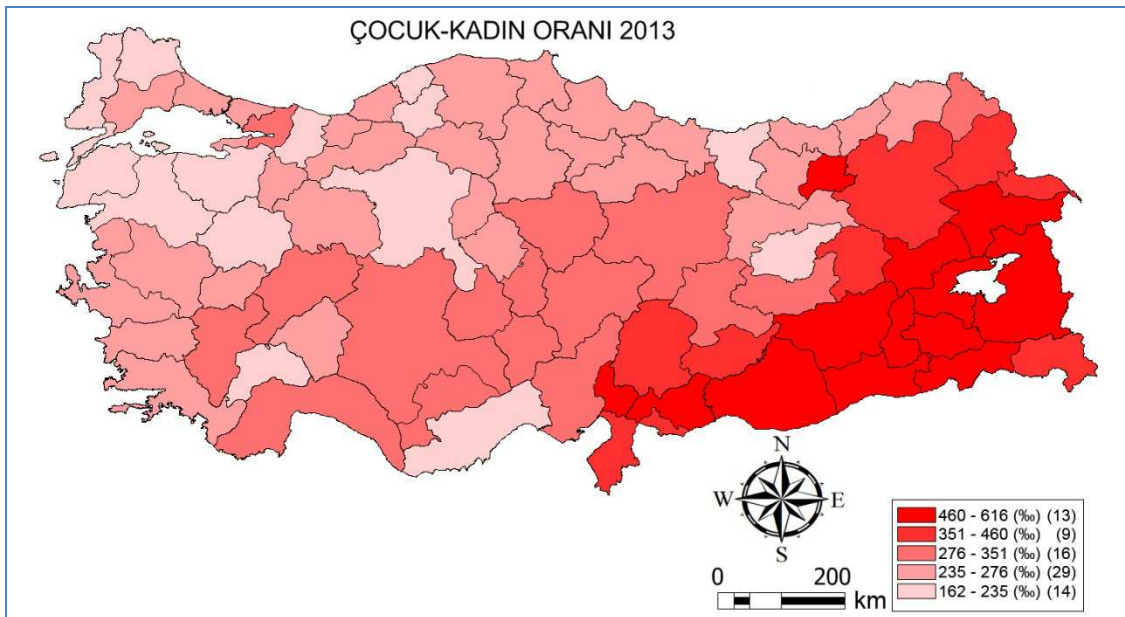
2000 yılı çocuk-kadın oranı haritası incelendiğinde değerler önceki dönemde olduğu gibi düşme eğilimini sürdürmektedir. 11 il %234-284, 23 il %284-346, 27 il %346-444 8 il %444-610, 12 il %610-950 oranları arasında değişen değerler göstermektedir (Harita 7). Çocuk-kadın oranı en yüksek il Şırnak (%950), en düşük il Edirne'dir (%234). Uç değerler arasındaki fark binde % 716 oranında olmakla beraber bir önceki döneme benzerlik göstermektedir (%715). Doğu ve Güneydoğu Anadolu bölgesindeki illerde genel olarak

çocuk- kadın oranları ‰400'ün üzerindedir. Ağrı ‰ 706, Bitlis ‰ 668, Diyarbakır ‰610, Hakkari ‰810, Mardin ‰ 691, Muş ‰651, Siirt ‰816, Şanlıurfa ‰ 662, Van ‰761, Batman ‰716, Iğdır ‰862, gibi illerin oranları oldukça yüksek oranlara sahiptir. Türkiye genelinde çocuk- kadın oranları düşmekte olsa da Doğu ve Güneydoğu Anadolu bölgelerindeki yüksek oranlar bölgesel farklılıklar oluşturmaktadır.



Harita 7. 2000 Yılı Çocuk-Kadın Oranı Haritası

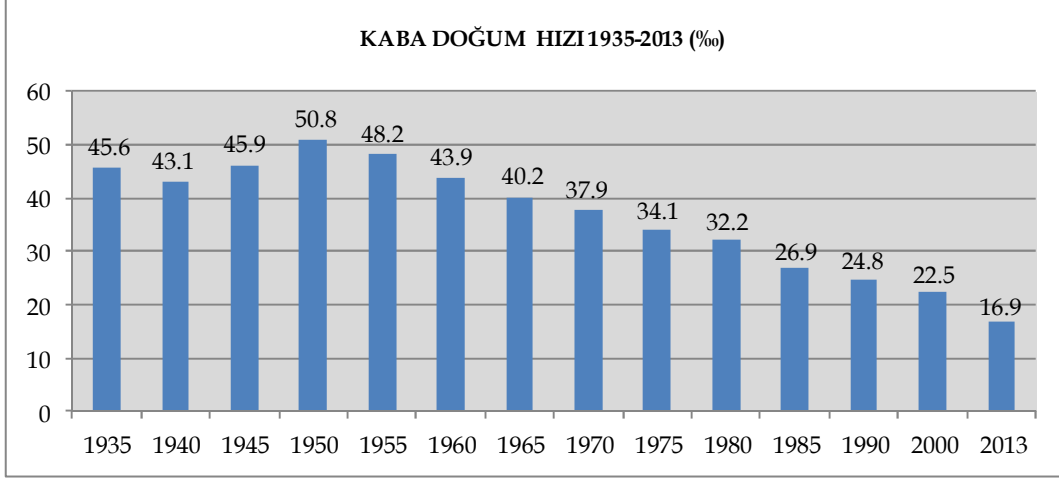
2013 yılı çocuk-kadın oranı haritasına göre ise oranların dağılımdaki düşük ve bölgeler arasındaki oransal farklılıklar devam etmektedir. 14 il ‰ 162-235, 29 il ‰ 235-276, 16 il ‰ 276-351, 9 il ‰ 351-460 13 il ‰ 460-616 arasında değişen oranlar göstermektedir. Çocuk-kadın oranı en yüksek il Şanlıurfa (‰ 616), en düşük il Bursa'dır (‰ 162). Uç değerler arasındaki fark ‰ 454 oranındadır ve bir önceki döneme göre ‰ 262 oranında düşmüştür. Doğu ve Güneydoğu Anadolu bölgesi illeri oranları diğer bölgelere göre yüksek bir profil sergilemeye devam etmektedir. Ağrı ‰ 574, Bitlis ‰ 494, Diyarbakır ‰ 460, Gaziantep ‰ 465, Hakkari ‰ 423, Kars ‰ 413, Mardin ‰ 476, Muş ‰ 519, Siirt ‰ 524, Şanlıurfa ‰ 616, Van ‰ 514, Batman ‰ 485, Şırnak ‰ 586, Iğdır ‰ 431 gibi iller yüksek oranlı illerdir. Akdeniz bölgesinden Osmaniye ‰ 543, Karadeniz bölgesinde Bayburt ‰ 470 gibi iller Doğu ve Güneydoğu Anadolu bölgesi illeri ile benzer bir profil çizmektedir.



Harita 8. 2013 Yılı Çocuk-Kadın Oranı Haritası

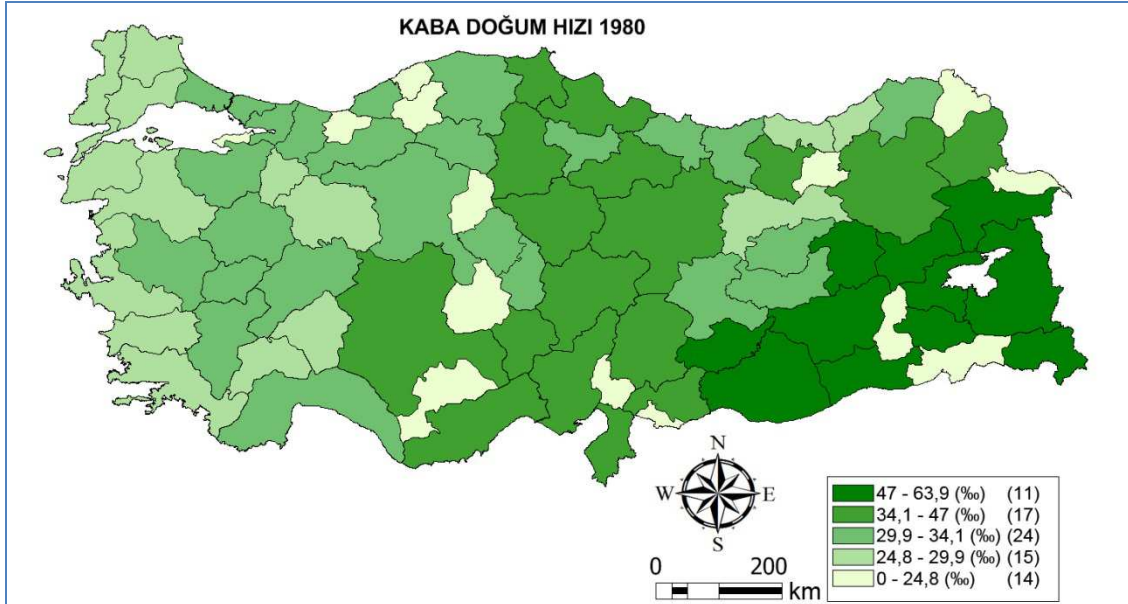
### 5.3.Kaba Doğum Hızı

" Belli bir yıl içinde her 1000 nüfus başına düşen doğum sayısıdır " (TÜİK,2013).1935 yılında % 45.6 olan Türkiye ortalama kaba doğum hızı 1980 yılına gelindiğinde %32.2'ye, 2013 yılında ise % 16.9'lara kadar düşmüştür.



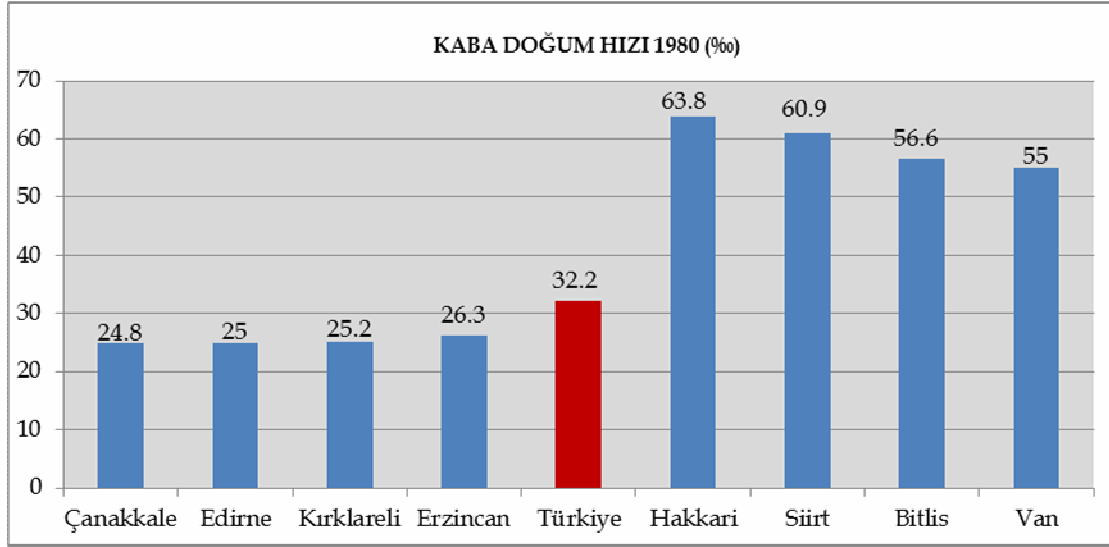
Şekil 6. Türkiye Ortalama Kaba Doğum Hızı (1935-2013).

1980 yılında Türkiye'nin ortalama kaba doğum hızı % 32,2'dir. 14 il % 0-24,8, 15 il % 24,8-29,9, 24 il % 29,9-34,1, 17 il % 34,1-47, 11 il % 47-63,9 aralığında değerlere sahiptir (Harita 9). Bu dönemde ilçe statüsünde olan 14 il (Aksaray, Bayburt, Karaman, Kırıkkale, Batman, Şırnak, Bartın, Ardahan, Iğdır, Yalova, Karabük, Kilis, Osmaniye, Düzce) değerleri bağlı olduğu ile göre değerlendirilmiştir. Fakat haritada idari sınır olarak güncel sınırlar kullanıldığından sınırlar oranı yansımaktadır. Kaba doğum hızı en yüksek il Hakkari (% 63,8), en düşük il Çanakkale'dir (% 24,8). Uç değerler arasındaki fark binde % 38,8'dir (Şekil 7). Bölge bazında en yüksek değerlere sahip iller Doğu ve Güneydoğu Anadolu bölgesi illeridir. İç Anadolu bölgesi ve yer yer Karadeniz bölgesinin bazı illeri de yüksek değerlere sahiptir. Ege ve Marmara bölgesinde daha düşük değerlere sahiptir. 31 ilin kaba doğum hızı Türkiye genelinin üzerindedir.



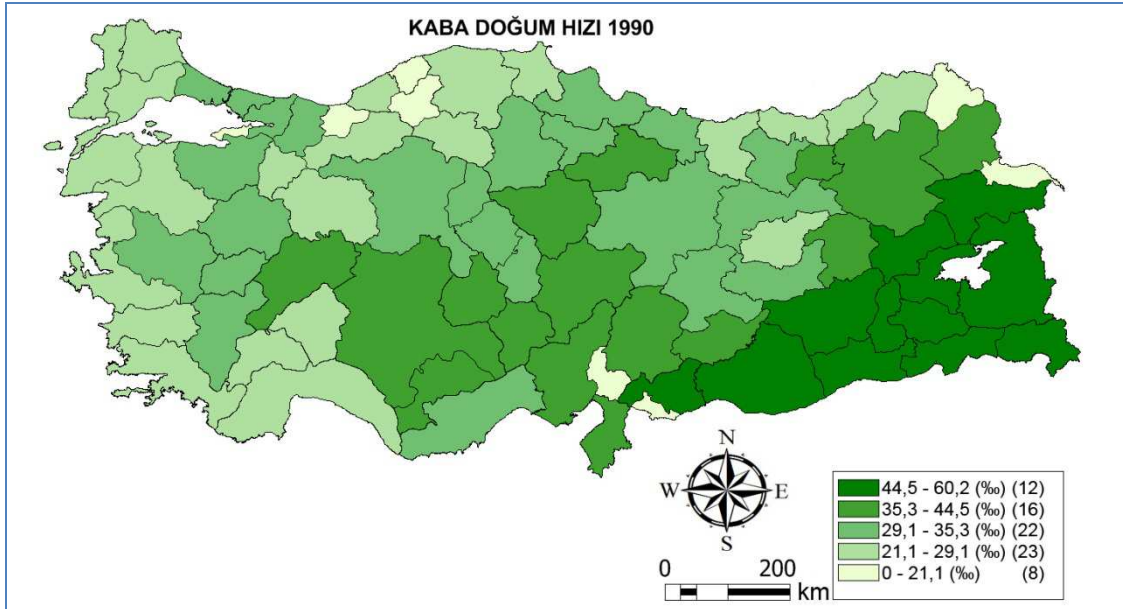
Harita 9. 1980 Yılı Kaba Doğum Hızı Haritası





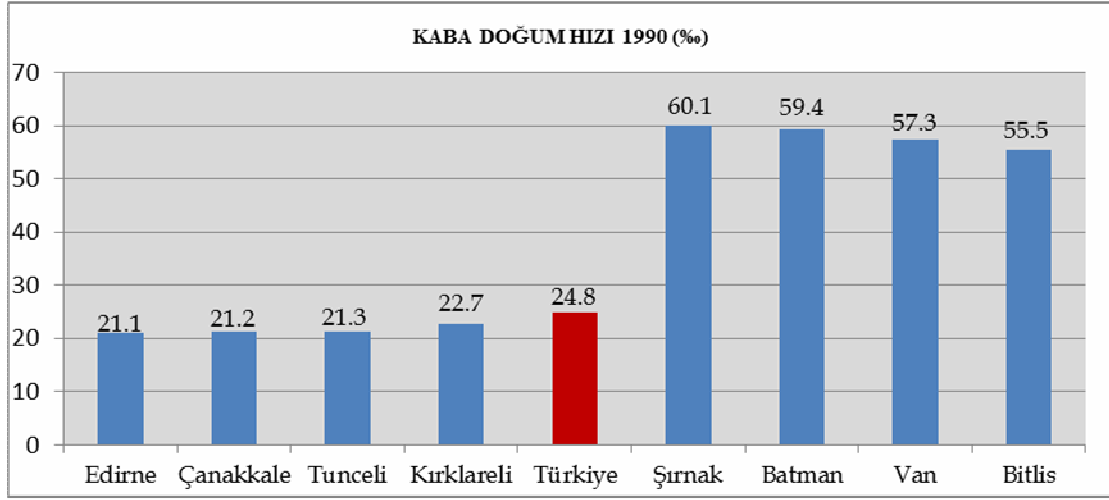
Şekil 7. 1980 Yılı Kaba Doğum Hızı

Türkiye'nin 1990 yılı kaba doğum hızı %24.8'dir. Kaba doğum hızı haritası incelendiğinde 8 il %0-21.1, 23 il % 21.1-29.1, 22 il % 29.1-35.3, 16 il % 35.3-44.5, 12 il binde 44.5-60.2 aralığında değerler göstermektedir (Harita 10). Bu dönemde ilçe statüsünde olan sekiz il (Bartın, Ardahan, Iğdır, Yalova, Karabük, Kilis, Osmaniye, Düzce) değerleri bağlı olduğu ile göre değerlendirilmiştir. Fakat haritada idari sınır olarak güncel sınırlar kullanıldığından sıfır oranı yansımaktadır. Kaba doğum hızı en yüksek il Şırnak (% 60.1), en düşük il Edirne'dir (% 21.1). Uç değerler arasındaki fark % 39.0 değerindedir (Şekil 8). Kaba doğum hızı genel olarak bir önceki döneme göre düşme eğilimindedir. Ancak bölgeler arasındaki farklılıklar devam etmektedir. Kaba doğum hızı batıdan doğuya doğru hatta güneydoğuya doğru gidildikçe artmaktadır. İç Anadolu bölgesi de kısmi olarak yüksek değerler göstermektedir. Özellikle kıyı bölgelerde değerler daha düşüktür. Ağrı (% 44.1), Bitlis (% 55.5), Diyarbakır (% 47.1), Gaziantep (% 48.4), Hatay (% 40.3), Kars (% 41.4), Muş (% 47.7), Siirt (% 50.8), Şanlıurfa (% 47.3), Van (% 57.3), Batman (% 59.4) gibi iller yüksek değerlere sahiptir.



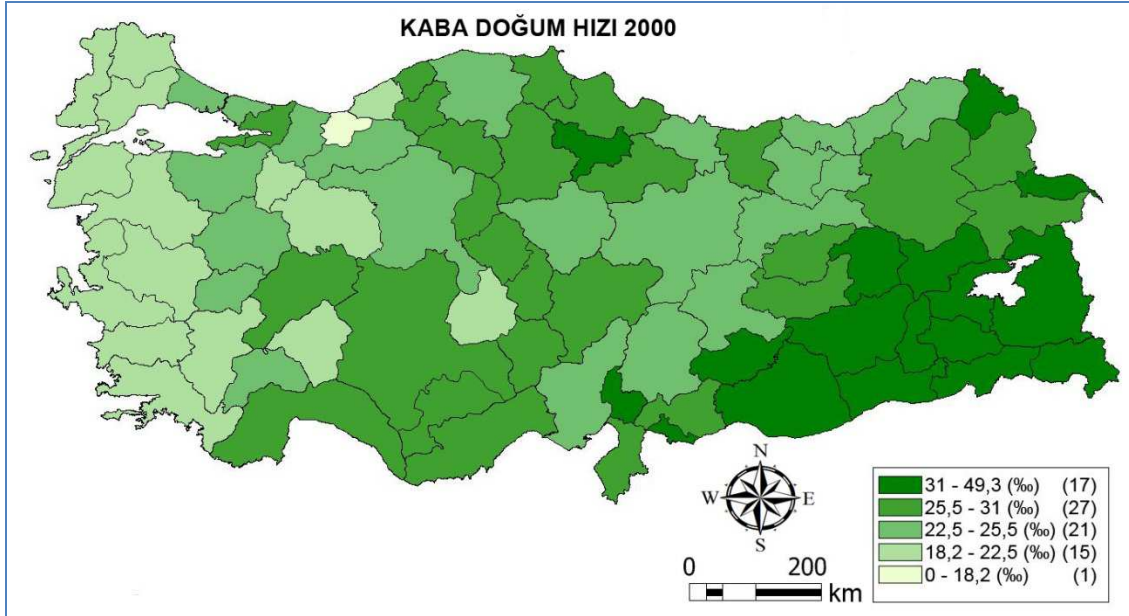
Harita 10. 1990 Yılı Kaba Doğum Hızı Haritası



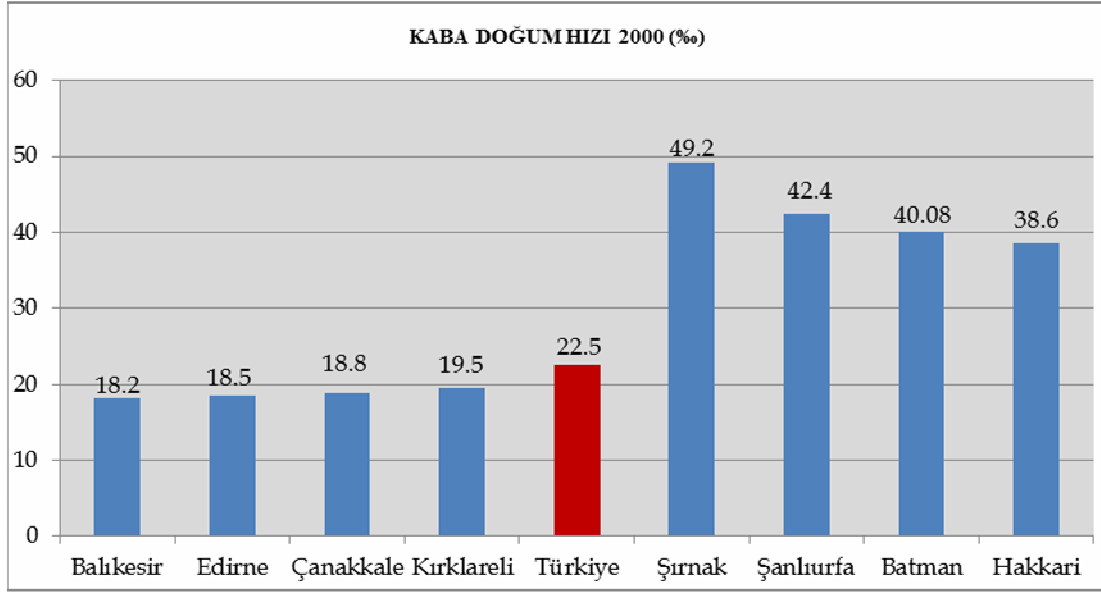


Şekil 8. 1990 Yılı Kaba Doğum Hızı

Türkiye'nin kaba doğum hızı 2000 yılında % 22.5'dir. 5 il % 0-25.3, 21 il % 25.3-29.1, 24 il % 2.1-35.3, 20 il % 35.3-47.1, 11 il % 47.1-59.3 aralığında değerler göstermektedir (Harita 11). Bu dönemde ilçe statüsünde olan Düzce'nin değerleri bağlı olduğu ile göre değerlendirilmiştir. Fakat haritada idari sınır olarak güncel sınırlar kullanıldığından sıfır oranı yansımaktadır. Kaba doğum hızı genel olarak Türkiye genelinde düşmeye devam etmektedir. Ancak Doğu ve Güneydoğu bölgeleri illerinde yüksek değerler göstermektedir. Kaba doğum hızı en yüksek il Şırnak (% 49.2), en düşük il Balıkesir'dir (% 18.2). İki ilin değerleri arasındaki fark % 31.0'dır (Şekil 9).

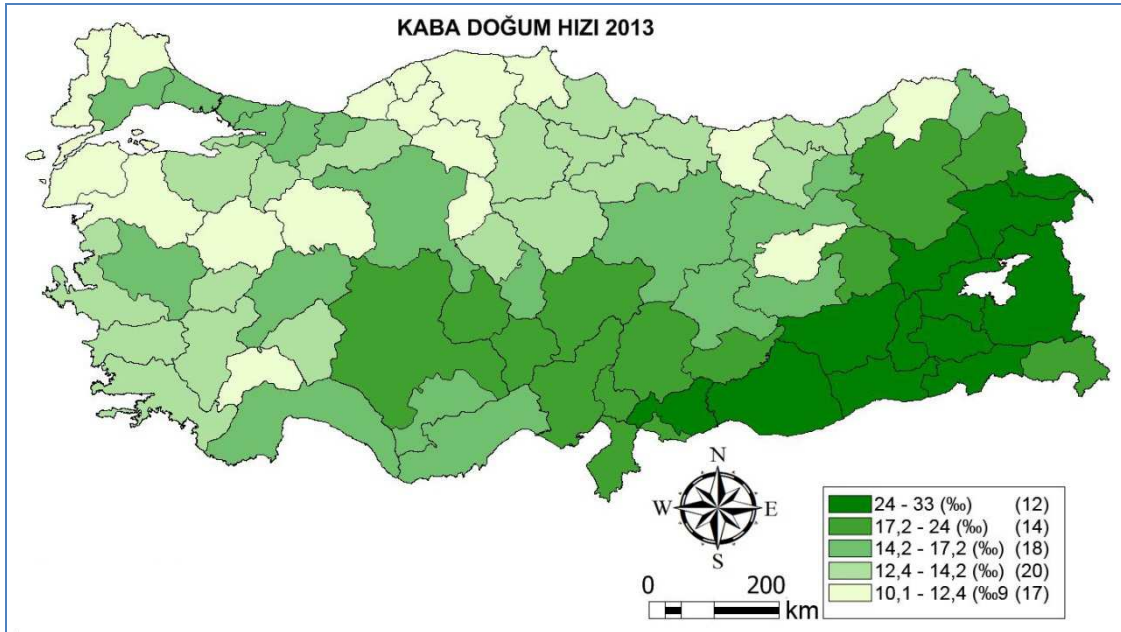


Harita 11. 2000 Yılı Kaba Doğum Hızı Haritası

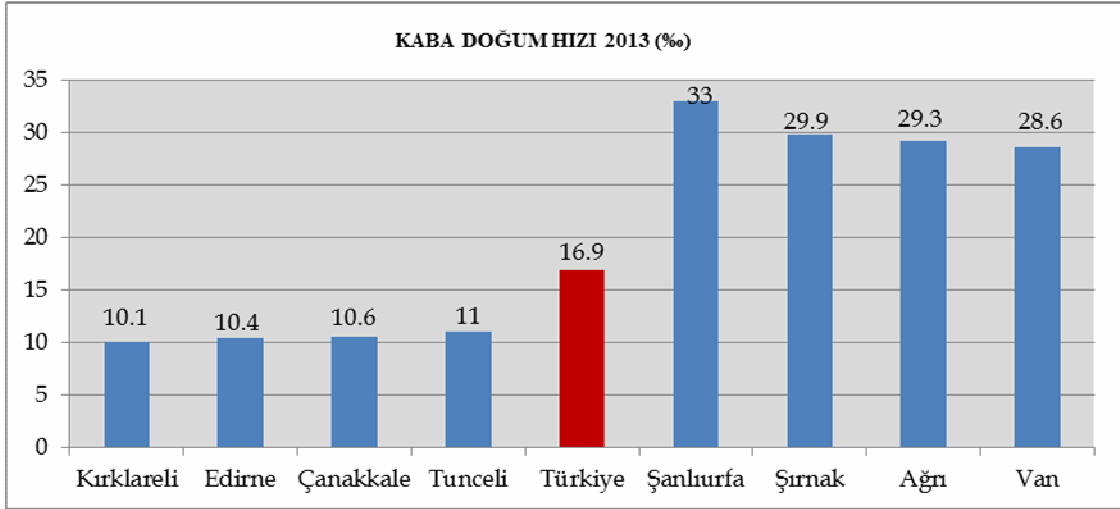


Şekil 9. 2000 Yılı Kaba Doğum Hızı

Türkiye'nin 2013 yılı kaba doğum hızı % 16.9'dur. 17 il % 10.1-12.4, 20 il %12.4-14.2, 18 il % 14.2-17.2, 14 il % 17.2-24, 12 il % 24-33 aralığında değişen değerler göstermektedir (Harita 12). Önceki dönemler gibi değerlerdeki düşüşler devam etmektedir. Kaba doğum hızı en yüksek il Şanlıurfa (% 33.0), en düşük il Kırklareli'dir (% 10.1). Şanlıurfa ve Kırklareli arasındaki fark %22.9'dur (Şekil 10). Yirmi üç ilin değerleri Türkiye genelinin üzerindedir. Bölgeler arasındaki farklılık devam etmektedir. Bu farklılıkta eğitim, sağlık hizmetleri, sanayileşme, göç, inanç/gelenek, aile yapısı, ilk evlenme yaşı gibi faktörler etkilidir. Sosyo-ekonomik koşulların daha iyi olduğu ve bu koşulların sağladığı hizmetlere erişimin daha kolay olduğu batıda özellikle kıyı şeridinde değerler düşük, söz konusu koşulların daha kısıtlı olduğu Doğu ve Güneydoğu Anadolu bölgesi illerinde ve kırsal kesimde hala yüksektir.



Harita 12. 2013 Yılı Kaba Doğum Hızı Haritası



Şekil 10. Kaba Doğum Hızı, (TÜİK, 2013).

## 6. SONUÇ

Türkiye'de doğurganlık hızı 1980'li yıllara kadar önemli oranda düşmüştür. Ancak bu tarihten itibaren düşme yavaşlamıştır. Türkiye'de doğurganlık hızında bölgesel farklılıklar vardır. Batıdan doğuya gidildikçe doğurganlık artmaktadır. Türkiye'nin güneydoğu köşesindeki iller yüksek doğurganlık düzeyine sahiptir. Türkiye'de gelir düzeyi, sanayileşme, kentleşme, iç göç, iş gücüne katılma, işsizlik, eğitim ve nüfus politikaları gibi faktörler doğurganlığı etkilemektedir. 1980 yılında Türkiye'nin ortalama toplam doğurganlık hızı %4.56'dır. 1980 yılı Türkiye doğurganlık hızı haritasında toplam doğurganlık hızı en yüksek il Şırnak (%6.2), en düşük il ise Edirne'dir (%2.4). Uç değerler arasındaki fark %3.8'dir. Ülkenin batı kesiminde doğurganlık hızı %3.0'ın altında, doğu kesiminde ise %4.0'ın üzerindedir. 2013 yılına gelindiğinde Türkiye toplam doğurganlık hızı % 2.1'e gerilemiştir. 2013 yılında toplam doğurganlık hızı en yüksek il Şanlıurfa (% 4.3), en düşük il Kırklareli'dir (% 1.4). 2013 yılında Doğu ve Güneydoğu Anadolu bölgesinin illerinde toplam doğurganlık hızı genel olarak % 2.00'in üstünde, batı bölgelerde ise % 2.00'in altındaki değerlerdedir.

1980 yılında Türkiye'nin ortalama kaba doğum hızı % 32,2'dir. Kaba doğum hızı en yüksek il Hakkari (% 63.8), en düşük il Çanakkale'dir (% 24.8). Bölge bazında en yüksek değerlere sahip iller Doğu ve Güneydoğu Anadolu bölgesi illeridir. İç Anadolu bölgesi ve yer yer Karadeniz bölgesinin bazı illeri de yüksek değerlere sahiptir. Ege ve Marmara bölgesinde daha düşük değerlere sahiptir. 2013 yılına gelindiğinde Türkiye'nin kaba doğum hızı % 16.9'a düşmüştür. Kaba doğum hızı en yüksek il Şanlıurfa (% 33.0), en düşük il Kırklareli'dir (% 10.1). Bölgeler arasındaki farklılık halen devam etmektedir. Bu farklılıkta eğitim, sağlık hizmetleri, sanayileşme, göç, inanç/gelenek, aile yapısı, ilk evlenme yaşı gibi faktörler etkilidir. Türkiye'de doğurganlık genel olarak düşmektedir. Ancak, sosyo-ekonomik koşulların daha iyi olduğu ve bu koşulların sağladığı hizmetlere erişimin daha kolay olduğu batıda özellikle kıyı şeridinde değerler düşük, söz konusu koşulların daha kısıtlı olduğu Doğu ve Güneydoğu Anadolu bölgesi illerinde ve kırsal kesimde halen çok yüksek seviyededir.

## KAYNAKÇA

- ADRESA, A. (2004). "Changing Fertility Rate in Developed Countries, The Impact of Labor Market Institutions", *Journal of Population Economics*, 17, 17-43.
- ADRESA, A. (2005). "Vanishing Children: From High Unemployment to Low Fertility in Developed Countries", *The American Economic Review*, 95(2), 189-193.
- ADRESA, A. (2006). "An Economic Analysis of the Gap between Desired and Actual Fertility: The Case of Spain", *Journal of Economics of The Household*, 4, 75-95.
- ADRESA, A. ve MENENDEZ, A. (2011). "Fertility Changes in Latin America in Periods of Economic Uncertainty", *Population Studies*, 65(1), 37-56.
- AKÇA, H. ve ELA, M.(2012). "Türkiye'de Eğitim, Doğurganlık ve İşsizlik İlişkisinin Analizi ", *Maliye Dergisi*, Sayı 163, s.223-242.
- BECKER, G.S. ve LEWIS, H.G. (1973). "On the Interaction between the Quantity and Quality of Children", *Journal of Political Economy*, 81(2), Part 2, 279-288.
- BİRDSALL, N. (1983). "Fertility and Economic Change in Eighteenth and Nineteenth Century Europe: A Comment", *Population and Development Review*, 9(1), 111-123.



- BONGAARTS, J.; WATKINS, S.C. (1996). "Social interactions and contemporary fertility transitions", *Population and Development Review*, 22, 639-682.
- CALDWELL, J.C. (2001). "The globalization of fertility behaviour", *Population and Development Review*, 27, 93-115.
- CHANĪ, M.I., SHADĪD, M. ve HASSAN, M.U. (2011), "Some Socioeconomic Determinants of Fertility in Pakistan: An Empirical Analysis", *MPRA Paper*, No:38742, 1-11.
- DĪE (1983). 1980 Genel Nüfus Sayımı Nüfusun Sosyal ve Ekonomik Nitelikleri İller. Devlet İstatistik Enstitüsü Yayınları, Ankara.
- DĪE (1993). 1990 Genel Nüfus Sayımı Nüfusun Sosyal ve Ekonomik Nitelikleri İller. Devlet İstatistik Enstitüsü Yayınları, Ankara.
- DĪE (2002). 2000 Genel Nüfus Sayımı Nüfusun Sosyal ve Ekonomik Nitelikleri İller. Devlet İstatistik Enstitüsü Yayınları, Ankara.
- DOĞAN, M., (2011). " Türkiye'de Uygulanan Nüfus Politikalarına Genel Bakış ", *Marmara Coğrafya Dergisi* Sayı: 23, s. 293-307, İstanbul.
- DPT ve DB (2009), Türkiye'de Kadınların İşgücüne Katılımı: Eğilimler, Belirleyici Faktörler ve Politika Çerçevesi, DPT ve Dünya Bankası Raporu, Rapor No:48508-TR.
- FREEDMAN, D.S. ve THORTON, A. (1982), "Income and Fertility: The Elusive Relationship", *Demography*, 19(1), 65-78.
- GÜRSEL, S., UYSAL-KOLAŞIN, G. ve GÜNER, D. (2010), "Üç Çocuk Hayal", *Betam Araştırma Notu*, No:10/71, 1-9.
- HECKMANN, J.J. ve WALKER, J.R. (1990), "The Relationship between Wages and Income and the Timing and Spacing of Births: Evidence from Swedish Longitudinal Data", *Econometrica*, 58(6), 1411-1441.
- HÜNEE, Türkiye'nin Demografik Dönüşümü, HÜ Nüfus Etütleri Enstitüsü Yayını, [http://www.hips.hacettepe.edu.tr/TurkiyeninDemografikDonusumu\\_220410.pdf](http://www.hips.hacettepe.edu.tr/TurkiyeninDemografikDonusumu_220410.pdf)
- IŞIK, Ş. (2005), "Türkiye'de Kentleşme ve Kentleşme Modelleri", *Ege Coğrafya Dergisi*, 14, 57-71.
- KARACAN, C. (2010). "Kadın İstihdamının Artırılması ve Çocuk Bakımı", *ÇSGB AB Koordinasyon Dairesi Başkanlığı Bülteni*, Mart-Nisan-Mayıs, 28-31.
- KARLUK, S.R. (2010). Sanayi Sektöründe Gelişmeler. M. Toprak ve N. Oktay (Ed), *Türkiye Ekonomisi*, AÜ Açıköğretim Fakültesi Yayını, Eskişehir
- KUNZ, P.R. (1965). "The Relation of Income and Fertility", *Journal of Marriage and Family*, 27(4), 509-513.
- MACDONALD, M. ve MUELLER, E. (1975). "The Measurement of Income in Fertility Surveys in Developing Countries", *Studies in Family Planning*, 6(1), 22-28.
- MARKHAM, F.S. (2010). "Kadın İstihdamı: Politikalar Etkili mi, değil mi?", *ÇSGB AB Koordinasyon Dairesi Başkanlığı Bülteni*, Mart-Nisan-Mayıs, 4-9.
- ÖZGÜR, M., (2004) Türkiye'de Toplam Doğurganlık Hızının Mekansal Dağılışı, Ankara Üniversitesi, Dil ve Tarih-Coğrafya Fakültesi, Coğrafya Bölümü, Ankara.
- PEKER, M. (1984), "Türkiye'de Eğitim-Doğurganlık İlişkisi (1960-1980)", *Amme İdaresi Dergisi*, 17(3), 123-158.
- PRESTON, S.H. ve HARTNETT, C.S. (2008). "The Future of American Fertility", *Nber Working Paper*, No:14498, 1-34.
- REHER, D.S. (2004). "The demographic transition revisited as a global process", *Population, Space and Place*, 10, 19-41.
- RİCHARDS, T. (1977). "Fertility Decline in Germany: An Econometric Appraisal", *Population Studies*, 31(3), 537-553.
- ROBINSON, W.C. (1963). "Urbanization and Fertility: The Non-Western Experience", *The Milbank Memorial Fund Quarterly*, 41(3), 291-308.
- ROSEN, B.C. ve SIMMONS A.B. (1971). "Industrialization, Family and Fertility: A Structural-Psychological Analysis of the Brazilian Case", *Demography*, 8(1), 49-69.
- SCHULTZ, T.P. (2005), "Fertility and Income", *Yale University Economic Growth Center Discussion Paper*, No:925, 1-29.
- SELİM, S. (2006), "Türkiye'de Evli Kadınların İşgücüne Katılımına Göre Oluşan Doğurganlık Farklılıkları: Ayrıştırma Analizi", *Gazi Üniversitesi İİBF Dergisi*, 8(1), 139-163.
- SELİM, S. ve ÜÇDOĞRUK, Ş. (2003). "Sayma Veri Modelleri ile Çocuk Sayısı Belirleyicileri: Türkiye'deki Seçilmiş İller İçin Sosyoekonomik Analizler", *DEÜ İİBF Dergisi*, 18(2), 13-31.
- SELİM, S. ve ÜÇDOĞRUK, Ş. (2005), "Türkiye'de Doğurganlık: Kalite-Miktar Yaklaşımı", *Nüfusbilim Dergisi*, 27, 49-66.
- SPEARE, A., SPEARE, J.M.C. ve LİN, H.S. (1973). "Urbanization, Non-Familial Work, Education and Fertility in Taiwan", *Population Studies*, 27(2), 323-334.
- ŞENGÜL, S. ve KIRAL, G. (2006). "Türkiye'de Kadının İşgücüne Katılım ve Doğurganlık Kararları", *Atatürk Üniversitesi İİBF Dergisi*, 20(1), 89-103.
- TADESSE, F. ve HEADEY, D. (2012). "Urbanization and Fertility Rates in Ethiopia", *ESSP II Working Paper*, 35, 1-25.
- TNSA (2009), Türkiye Nüfus ve Sağlık Araştırması 2008, HÜ Hastaneleri Basımevi, Ankara.
- YAVUZ, S. (?). *Türkiye'de Demografik Geçiş: Tarihsel ve Olası Geleceğe Yönelik Bir İnceleme*.
- YÜCEŞAHİN, M. (2011). " Küresel Bir Süreç Olarak Demografik Dönüşüm: Mekansal Bir Değerlendirme ", *Coğrafi Bilimler Dergisi*, 9 (1), 11-27.
- YÜKSEL, Y. (2007). *Türkiye'de Demografik Geçiş Süreci ve Sosyal Politikalar*, Devlet Planlama Teşkilatı, Uzmanlık Tezi, Yayın No: 2732, Ankara.
- TÜİK (2014). Seçilmiş Göstergelerle İller 2013. Türkiye İstatistik Kurumu Yayınları, Ankara.
- WANAMAKER, M.H. (2012). "Industrialization and Fertility in the Nineteenth Century: Evidence from South Carolina", *The Journal of Economic History*, 72(1), 168-196.
- WATKINS, S.C. (1987). "The fertility transition: Europe and the Third World compared", *Sociological Forum*, 2, 645-673.
- WEINBERGER, M.B. (1987). "The Relationship between Women's Education and Fertility: Selected Findings from the World Fertility Surveys", *International Family Planning Perspectives*, 13(2), 35-46.
- WHITE, M.J., MUHİDİN, S., ANDRZEJEWSKI, C., TAGOE, E., KNIGHT, R. ve REED, H. (2008), "Urbanization and Fertility: An Event-History Analysis of Coastal Ghana", *Demography*, 45(4), 803-816.