



ESKİÇAĞ TOPLUMLARINDA BOĞA ALGISI VE İNANCI BULL SENSE AND BELIEF IN ANCIENT SOCIETIES

Fitnat ŞİMŞEK*

Öz

Tarih öncesi çağlarda insanlar için beslenme zor doğa koşullarına karşı ayakta kalmak için öncelikli öneme sahipti. İklim koşullarının elverdiği ölçüde toplayıcılık yapan insanlar, havanın soğuduğu dönemlerde avlanmaya yönelmişlerdir. Üst Paleolitik dönemde görülmeye başlanan mağara resimlerini bu açıdan değerlendiren araştırmacılar bunu dışardaki avlanma şansını artıran olumlu bir büyü olarak adlandırmaktaydılar. Prehistorik Çağlardan başlamak üzere Eskiçağ toplumlarında boğa her zaman ayrıcalıklı bir yere sahip olmuştur. Avcı ve toplayıcı toplumlarda özellikle üst paleolitik dönemde görülmeye başlanan mağara resimlerinde sıkça tasvir edilen boğa dışardaki avı kolaylaştıran olumlu büyüün bir parçasıyken, neolitik dönemlere gelindiğinde toprağın besin ekonomisinde öneminin artmasına paralel olarak boğa da gücün sembolü olarak toprağın sürülmesinde kullanılmıştır. Toprağın kadın bedeniyle ilişkilendirildiği bu toplumlarda onu süren boğa da eril unsurlarla ilişkilendirilmiştir. Gücün sembolü olarak tasvir edilen boğa, sosyal statünün oluşmaya başladığı toplumlarda tanrısallık simgesi olarak kullanılmıştır. Sümerlerden başlamak üzere, neredeyse tüm Mezopotamya toplumlarında boğa boynuzlu başlık tanrısallık simgesi olarak kullanılmaya başlandı. Daha sonra dalga dalga tüm Anadolu uygarlıklarında ve Eski Mısır'da da boğa kutsallığı ve tanrısallığı simgeleyen yaygın bir inancın parçası haline gelmiştir.

Anahtar Kelimeler: Tarih Öncesi, Eskiçağ Topluları, Boğa İnancı.

Abstract

In prehistoric times, nutrition for people has a priority to survive against difficult natural conditions. The people who gathered in such a way that the climatic conditions allow, have turned to hunting at times when the weather has cooled down. Researchers evaluating the cave paintings that began to be seen in the Upper Paleolithic period called this a positive magic that increased the chances of hunting outside. To begin with prehistoric ages, the bull has always had a privileged place in ancient societies. In the hunter and collecting societies, the bull, which is often depicted in the cave paintings that have begun to be seen in the upper paleolithic period, is a part of positive growth that facilitates hunting outside, and when it comes to neolithic times, the bull is used as a symbol of power as well. In these societies, where the earth is associated with the female body, the bull, which has been associated with it, has also been associated with masculine elements. The bull, depicted as a symbol of power, has been used as a symbol of divinity in communities where social status has begun to emerge. To begin with Sumer, almost all Mesopotamian societies began to use the bull-horn title as a symbol of divinity. Later, the wave became a part of a widespread belief in all Anatolian civilizations and Ancient Egypt symbolizing bull sanctity and divinity.

Keywords: Prehistory, Ancient Societies, Bull Faith.

GİRİŞ

Paleolitik dönem yaklaşık 2 milyon yıldan oluşan uzun bir süreçtir. Bu uzun dönem alt, orta ve üst paleolitik dönem olmak üzere ayrılır ve bu bölümlerden her biri tipik buluntu yerine göre isimlendirilir. Alt paleolitik dönemde insanlar avcılık ve toplayıcılık yaparak hayatta kalmaya çalışıyorlardı. Bu dönemde insanlar uzmanlaşmış avcı olmadıkları için, ya yaralı hayvanları tüketiyorlar ya da yırtıcı hayvanların geride bıraktıkları artıklarla besleniyorlardı. Orta paleolitik dönemde ikliminde soğumaya başlamasıyla insanlar doğal sığınaklar olan mağara içlerinde yaşamlarını sürdürmeye başlamışlardır. Artık insanlar avlanma konusunda belli bir bilgi birikime sahiptir ve uzmanlaşmaya başlamışlardır. Orta Paleolitik dönemde yaşamış Neandertaller ilk defa ölülerini gömmeye başlamışlardır ve bu artık insanlarda soyut düşüncenin başladığını kanıtlamaktadır. Üst paleolitik dönemden itibaren insanlar daha önceden taştan şekillendirdikleri aletleri daha farklı materyallerden yapmaya başlamışlardır. Bu dönemde görülmeye başlanan mağara duvarı resimleri, heykelcikler ve kabartma figürleri insanlarda sanatsal becerinin ve soyutlamanın oluşmaya başladığını göstermektedir (Dinçol, 1982; 12, Kınal, 1998; 9, Yalçınkaya, 2009; 1-2, Childe, 2010; 34, Memiş, 2013; 9, Bahar, 2013; 31, 175, Aslantaş, 2014; 321).

1. Paleolitik Dönem Mağara Resimlerinde Boğa

Mağara resimleri Üst Paleolitik dönemden itibaren Homo Sapiens Sapiens türüyle görülmeye başlanmıştır ve insanlardaki soyutlama becerisinin kanıtı olarak kabul edilmektedir.

* Arş. Gör., Atatürk Üniversitesi, Edebiyat Fakültesi, Tarih Bölümü: fitnat.simsek@atauni.edu.tr

Mağara duvarlarına yapılan resimleri sanat eserleri olarak kabul etmek mümkün müdür peki? Bunun için ilk olarak sanatın tanımı yapılabilir, sanat, bir duygunun, tasarımın ya da güzelliğin anlatımında kullanılan yöntemlerin tümü ya da bu anlatım sonucunda ortaya çıkan üstün yaratıcılıktır. Arsebük'e göre, paleolitik insanın elinden çıkan duvar kabartmaları, resimleri ve heykellerini bu anlamda sanat olarak kabul etmek mümkün değildir, sonuç olarak sanatsal olabileceği ama yapılış amacı olarak tinsel ve büyüsel olduğu vurgusunu yapmaktadır. Paleolitik dönem insanları mağara ağızlarında yaşamalarına rağmen duvar resimleri genellikle gün ışığı girmeyen kireç taşı mağaralarının en kuytu köşelerine yapılırdı, bu da bu resimlerin seyirlik ya da beğenilme kaygısıyla yapılmadığının bir başka göstergesidir (Braidwood, 2008; 104, 105, Arsebük, 1990; 98, 99).

Paleolitik kültürün en önemli yanı avcılarının ortaya koydukları sanat eserleridir. Bu sanat eserlerini taşınabilir sanat eserleri heykeller ve taşınamayan mağara duvar resimleri olmak üzere ikiye ayırmak mümkündür. Taşınabilir sanat eserleri grubuna girebilecek bir buluntu, Almaya'da Vogelherd'de bulunmuştur. Burada mamut dışından oyulmuş tüylü bir mamut buluntusu söz konusudur. Anadolu'da Üst paleolitik dönemin önemli yerleşmelerinden biri olan Antalya yakınlarındaki Öküzini Mağarası paleolitik buluntular açısından değerli bir yere sahiptir. Öküzini Mağarası ilk defa Prof. Dr. İ. Kılıç Kökten tarafından 1950'lerde keşfedilmiş ve kazı çalışmaları başlatılmıştır. Öküzini adını mağara duvarında bulunan ve Kılıç Kökten tarafından tespit edilmiş olan bir öküz gravüründen almıştır. Fakat bugün bu gravüre ait tek bilgi Kılıç Kökten tarafından çıkarılan mulajdır bunun dışında mağara da herhangi bir öküz tasvirine rastlanmamıştır (Arsebük, 1990; 98, 99, Braidwood, 2008; 104, 105, Arsebük, 2014; 163, Kartal, 2009; 92, 111, Kartal, 1999; 32-33, Bostancı, 1973; 153, Bostancı, 1964; 21-22).

Mağara duvarlarına çizilen resimlerde daha çok, rengeyiği, at, bizon, yaban öküzü, dağ keçisi ve mamut gibi ekonomik değeri yüksek otçullar bazen de aslan, ayı ve kurt gibi etçil hayvanlar yer almaktaydı. Mağara duvar resimlerinde belki avlanma sahnelerini gösteren bazı resimlerde birkaç adam dışında insan tasviri yok denecek kadar azdır. Mağara duvar resimlerinin çoğunda avlanma sahneleri vardır. Genel olarak tarihöncesi sanatının "av büyü" ile ilgili olduğu yani bereketli avları garantilemenin yolu olduğu kabul edilmekteydi (Leakey, 2006; 113, 120, Braidwood, 2008:106, Childe, 2010; 24-52, Bogucki, 2013; 163-165).

Mağara Sanatının avcılık büyü sisteminin bir parçası olduğu iddiası ilk defa Fransız Katolik Rahibi Abbé Breuil tarafından (1877-1961) ortaya atılmıştır. Abbé Breuil yaşamının çoğunu Mağara sanatı araştırmalarına adanmıştır ve mağara sanatıyla ilgili ilk olarak sanatın iki ardışık ve farklı döngü içinde geliştiğini iddia etmiştir. Fakat bu fikrin tutarsızlığı sonradan kanıtlanmıştır. Örneğin bazı çizimleri bükülmüş perspektif adı verilen hayvana ait herhangi bir parça boyun ya da hayvanın boynuzu olarak kabul ediyordu. Daha sonraki araştırmalarında Breuil mağara resimlerinde sanatçıların takıntılı bir biçimde büyük etoburlar çizdiğine inandı ve çalışmalarını bu yönde geliştirdi (Leakey, 2006; 113, 120, Lewin, 2006; 432, Braidwood, 2008:106, Childe, 2010; 24-52, Gray, 2010; 50, Bogucki, 2013; 163-165).



Resim 1. H. Breuil, Lascaux Mağarası'nın 1940 yılında bulunuşundan sonra orada inceleme yaparken (Erişim: arkeolojigazetesi.com/?p=509).

Görüntülerin birçoğunu inceledikten sonra, hayvanları avlamak için kullanılan mızrakları temsil ettiğine inandığı küçük çizgilerle hayvanların işaretlendiğini iddia etti. Bu nedenle bu tabloların gelecek avlarda başarı sağlayacak "Avcı Sihri" olduğunu savundu. Mağara resimlerine bir tür büyü kontrolü kazandırdı. Yani ona göre bağrına ok saplanmış bir hayvan dışarda avcının başarılı olmasını garantileyen "olumlu bir büyü"ydü. Breuil ayrıca, cinsel nitelikteki pek çok imgenin, kadınların grup içindeki verimliliğini artırmak için yapılan doğurganlık sihri olduğunu savundu (Leakey, 2006; 113, 120, Lewin, 2006; 432, Braidwood, 2008:106, Childe, 2010; 24-52, Gray, 2010; 50, Bogucki, 2013; 163-165). Ancak mağaralara resimleri yapılan hayvanlar, bölgedeki yerel hayvanların beslenme kalıntılarının analizine dayanmayan diyetleri yansıtıyordu, bu da görünüşte "avcılık büyü" iddiasıyla çelişiyordu. Daha

sonrasında mağara sanatının kökeni ve motivasyonu hakkında daha iyi bir açıklama getiren yeni bir teori ortaya atıldı (Leakey, 2006; 113, 120, Lewin, 2006; 432, Braidwood, 2008:106, Childe, 2010; 24-52, Gray, 2010; 50, Bogucki, 2013; 163-165).

Bu mağara sanatı yorumu 1960'larda A. L. Gourhan tarafından başka bir görüş atıncaya kadar devam etmiştir. 1950 ve 1960'lı yıllarda Fransız Arkeolog André Leroi- Gourhan ve öğrencisi Annette Laming- Emperaire ile birlikte mağara sanatı teorisini ortaya attı. Bu iddiada mağara sanatını ortaya koyan insanların daha önce düşünülenlerden daha zeki olduklarını savunulmuştur. Gourhan ve öğrencisinin ortaya attığı teoriler, paleolitik insanlara aşırı derecede batıl inançlarının olduğuna ve yarattıkları imgelerin sembolik anlam taşıdığına inanmalarına neden olmuştu. Daha önce düşünüldüğü gibi, semboller mağara duvarlarına rastgele yerleştirilmemişti. Daha çok sembolik bir sistemin parçası olan planlanmış bir kompozisyon oluşturmak için imgeler mağaralar içindeki belirli yerlere kasıtlı olarak yerleştirilmişti. (Gray, 2010; 52).

Araştırmacılar çalışmalarına, Batı Avrupa mağaralarında bulunan Üst Paleolitik görüntülerin türünü veya yerini detaylı bir şekilde ayrıntılandırarak başlamışlardı. Görüntülerin çiftler halinde çizildiğine ve belli hayvan gruplarına erkeklik kategorisi verildiğini savunmuşlardı. İnsan cinsel organlarının belirgin çizimlerinden başka, daha gizemli işaretleri, erkek veya kadın cinsel organlarının ne kadar dar veya geniş olduklarına dayanarak temsil etmişlerdi (Leakey, 2006; 113, 120, Lewin, 2006; 432, Gray, 2010; 52, Bogucki, 2013; 163-165).

Gourhan'a göre mağara resimlerinde soyut işaretler son derece önemlidir, çizgi ve ok şekillerinin erkekleri, üçgen şekillerinin ve yarıkların da kadınları simgelediği varsayılmaktadır. Her resmin konumu dikkatli bir şekilde kaydedildi ve ilgili gruplara veya şemalara yerleştirildi. Daha sonra erkek imgelerinin mağara komplekslerinin etrafına yayıldığı, fakat kadın imgelerinin sadece mağaraların merkez odalarında olduğu görüldü (Leakey, 2006; 113, 120, Lewin, 2006; 432, Gray, 2010; 52, Bogucki, 2013; 163-165).

Bu düşünceden yola çıkarak atların ve geyiklerin erkekleri temsil ettiği, bizon ve yaban öküzlerinin kadınları temsil ettiği kabul edildi. Yapısalcılık adı verilen bu teorinin temelini, zaman içinde görüntülerin daha karmaşık hale gelmesine rağmen, resimlerin yapılış biçimlerinde çok ciddi değişikliklerin yapılmaması oluşturmaktaydı. Ancak bu teori Chauvet Mağarasının keşfine kadar devam etti (Leakey, 2006; 113, 120, Lewin, 2006; 432, Gray, 2010; 52, Bogucki, 2013; 163-165).

Zira bu keşfe kadar, en çok çizilen mağara resimlerinin merkezinde sığır ve at ile birlikte gruplandırılmış ve onların çevresinde daha başka ve resimlerde çok sık tasvir edilmeyen başka hayvanlar çizilmişti. Chauvet mağarasının keşfedilmesi, çoğunlukla hâkim durumdaki kedigillerle çelişiyordu ve yine duvarında resim betimlemesi olan mağaraların birçoğunda merkezi bir oda yoktu. Bu da teoriyi geçersiz kılan bir diğer faktör oldu (Leakey, 2006; 113, 120, Lewin, 2006; 432, Gray, 2010; 52, Bogucki, 2013; 163-165).

Paleolitik mağara sanatının yapılış nedeninin tam olarak belirlenemeyeceği gibi bunu tek bir sebeple açıklamakta son derece yanlıştır. Ayrıca Paleolitik dönemin yaşantısına tanıklık edileseydi bile, mağara duvarlarına yapılan resimlerin bir bütün olarak anlamını kavramaya olanak olmazdı. Çünkü bazı kültür öğeleri ait oldukları kültür dışında bir anlam taşımayan şifreli bazı simgelerden oluşmaktadır (Leakey, 2006; 113, 120, Lewin, 2006; 432, Braidwood, 2008:106, Childe, 2010; 24-52, Gray, 2010; 52, Bogucki, 2013; 163-165).



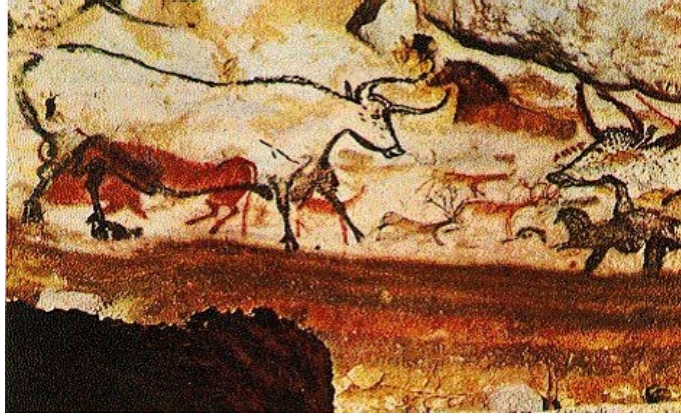
Resim 2. Güneydoğu Fransa'da Mağara sanatının en iyi temsil edildiği yerlerden biri olan Chauvet Mağarası. (Erişim: arkeofili.com/chauvet-magarasi-sanilandan-10-000-yil-daha-eski-olabilir/)

2. Eski Anadolu, Mezopotamya ve Mısır'da Boğa İnancı

Paleolitik döneme ait mağara resimleri, maske takarak dans eden avcılardan, çoğunlukla yaralı hayvanlardan ve kadınlardan oluşuyordu. Mağara resimleri ve taştan yapılmış figürler kadına olan ilginin bir kanıtıydı ve bu ilgide kadın cinsini korumak öncelikli amaçtı. Paleolitik dönemde mağara resimlerinin büyük çoğunluğunun hayvan betimlemelerinden oluştuğunu söylemiştik ve bu resimlerde insanın yok denecek kadar az işlenmesinin nedeni, doğaya dönük ya da doğayla iç içe bir yaşamdan kaynaklanmaktaydı (Leakey, 1971; 123-130, Şenel, 1982; 76, Arsebük, 1990: 99, Bogucki, 2013; 167).

Aslında doğrudan doğaya dönük bir yaşamın olduğunu söylemekte yanıltıcı olabilir. Çünkü, güneş veya yıldız gibi doğayla alakalı unsurların işlenmemiş olması paleolitik dönem insanının daha çok hayvanlar dünyasıyla yakından ilgili olduklarının işaretidir. Ayrıca mağaralara resimleri yapılan hayvanların avcı toplayıcı toplumlarda besin ekonomisinde fazlaca yer tutmayan hayvanlar olduğu göze çarpmaktadır, resmi çizilen hayvanların bir diğer özelliği de resimlerin statik olmamasıdır. Resimler koşarken, yürürken veya geriye bakarken resmedilmişlerdir. Resimlerde özellikle kırmızı ve siyah renkli boyalar kullanılmıştır. Kırmızı bilindiği gibi paleolitik dönemde simgesel anlamı olan bir renktir ve canlı olmayı simgelemektedir.

Avcı toplayıcı toplumlarda at, geyik, bizon, boğa gibi birbirinden farklı hayvanların resmedildiğini söylemiştik. Özellikle Eskiçağ toplumlarında boğanın ekonomik anlamının yanı sıra dinsel bir anlamının olduğu da bilinmektedir. Boğanın taşıdığı bu kutsal anlama Tanrısallık da yüklenmektedir. Boğaya Tanrısallığın yüklenmesinin mağara resimlerinin görülmeye başlandığı Üst Paleolitik dönemden itibaren başladığı kabul edilebilir.



Resim 3. Fransa, Dordogne'daki Lascaux Mağarası, Boğalar Salonu. (Erişim: arkeolojigazetesi.com/?p=509)

Ancak bu kutsallığın belki de en belirgin şekilde ortaya çıkışı Neolitik dönemle birlikte olmuştur. Artık toprağı ekip, biçen insanoğlu tüketici toplum yapısından üreten bir toplum yapısına bürünmüştür. Ziraat faaliyetlerinde toprağı sürmede boğanın gücünden faydalanmıştır. Zira Güneydoğu Anadolu'nun erken ve en önemli Neolitik yerleşmelerinden biri olan Göbeklitepe'de† boğa başı tasvirleri görülmektedir. Paleolitik dönemden itibaren görülmeye başlanan ve pek çok farklı toplumda görülen bu boğa başı motifi, Göbeklitepe'de T şeklindeki taş stellerin üzerine de betimlenmiştir (Schmidt, 2007; 65, Kılıç, Turgut, 2016; 775).

† Göbeklitepe, Şanlıurfa'nın 15 km kuzeydoğusunda ve 800 metre yüksekliğinde bulunan önemli bir Neolitik çağ költ merkezidir. Tepe, güneyde, Harran Ovası, kuzeyinde ise ormanlık Toros Dağları ile çevrilidir. 1963 yılında İstanbul ve Chicago Üniversitelerinin işbirliği ile hazırlanan "Güneydoğu Anadolu Bölgesi Araştırma Projesi" kapsamında gerçekleştirilen yüzey araştırmaları sonucunda İstanbul Üniversitesi Prehistorya Bölüm Başkanı Prof. Dr. Halet Çambel ve Chicago Üniversitesinden Prof. Dr. Robert Braidwood tarafından keşfedilmiştir. Ancak Göbeklitepe'nin dünyaca ün kazanmasını 1980 yılında Peter Benedict sağlamıştır. (Yalçın, 2011; 11, Schmidt, 2010; 64, Sümer, 2007; 268)



Resim 4: Göbeklitepe Tapınağı Şanlıurfa
(Erişim: www.kulturportali.gov.tr)



Resim 5: Göbeklitepe'de Boğa, Turna Tilki kabartmalı stel

Anadolu'da tarım yaşamına geçen ve boğa tasvirlerinin görüldüğü bir diğer coğrafya da Konya Çatalhöyük'tür. Çatalhöyük'te kutsal mekan olarak tanımlayabileceğimiz birçok yapının duvarında boğa başları bulunmaktadır. Özellikle Çatalhöyük'te bir tapınakta bulunan kabartmada, doğum pozisyonundaki figürün altında üç boğa başı tasvir edilmiştir. Eskiçağ toplumlarında boğa eril unsurları simgeleyen bir tanrı olarak kabul edilmekteydi. Doğum sahnesinin hemen yanında yer alması bereket ve Anatanrıça ile bir ilgisinin olduğunu akla getirmektedir. Fakat bazı bilim adamlarına göre, Çatalhöyük'te görülen bu boğa başlarını sadece dinsel düşüncelerle açıklamak çokta olası değildir. Bu resimlerin aynı zamanda toplumdaki ekonomik ve sosyal yapıyı da açıklamakta da kullanıldığı varsayılabilir. Boğanın tarım hayatına geçmiş Neolitik toplumlar için sadece tanrısallığı ifade etmediği aynı zamanda, verimliliğinin devam etmesi için yapılan bir ritüelin parçası olduğu kabul edilmekteydi. Duvar süslemelerinde kullanılan boğanın erkek verimlilik sembolü, ayrıca Savaş ve Gök Tanrısı olarak Eskiçağ inanç dünyasında önemli bir yer tuttuğu söylenebilir (Hodder, 2014 ; 45).

Kalkolitik döneme gelindiğinde ise, boğa tasvirleri stilize bir hale bürünmüş ve yalnızca boynuz şeklinde çizilmeye başlanmıştır. İlk tunç dönemi Anadolu'sunda dinde önemli bir değişiklik yaşanmamış, Kalkolitik dönemde görülen inanışının benzeri bir inanç sistemi geliştirmişlerdir. Alacahöyük Kral Mezarlarında ve Horoztepe'de bulunan boğa ve geyik heykelcikleri hala bir totemizm inancının devam ettiğini göstermektedir. Bu iki hayvandan boğanın erkek tanrısı, geyiğin ise tanrıçayı simgelediği kabul edilir. Özellikle Alacahöyük Kral Mezarlarında bulunan eserlerde boğa ve geyik tasvirleri önemli bir yer tutmaktaydı ayrıca MÖ 3 binde Anadolu da hayvan biçimli tanrılara tapım oldukça yaygındı (Akurgal, 2002; 7-8, Alp, 2011; 7-8, Kınal, 1998; 51-52).

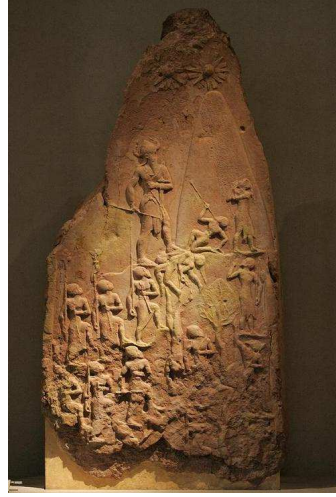


Resim 6. Çorum Alacahöyük Kral Mezarı (Erişim: <https://www.hittitemonuments.com/index-t.htm>)

Daha çok mitolojik metinlerde karşımıza çıkmakla birlikte Sümerlerde özellikle güçlü yapısında dolayı boğa fırtına tanrısının kutsal hayvanı aynı zamanda kozmik düzenin sembolü olarak karşımıza çıkar. Ayın hilal şeklindeki görünüşü ile boğanın boynuzları birbirine benzediği için Sümerler bu hayvan ve ay arasında bağlantı kurmuşlardır, Sümer panteonunda boğa ay tanrısı Sin'in simgesi olarak kullanılmıştır. Sümerlerde Tanrılık alameti olarak kullanılan boynuzlu başlığın kökenini boğa kültüne bağlamak hatalı olabilir, bu simgenin dışardan gelmiş bir hükümdarlık alamet olduğu varsayılabilir. Çünkü Sümer kültürü

içinde özellikle Er Hanedanlar sülalesinden daha eski tarihlere gidildiğinde boynuzlu taca rastlanılmaz (Landsberger, 1945; 139, Demirci, 1998; 82).

Mezopotamya kültüründe, Sümerlerden sonra sadece Akad tarihi boyunca boynuzlu başlık tanrılık simgesi olarak görülür. Fakat, Tosun, her boynuzlu başlık takan figüründe tanrı olarak kabul edilemeyeceğini belirtmektedir. Akad Kralı Naram-Sin'in, Lullubanilerin kralı Satuni'yi yenilgiye uğratmasının ardından yaptırdığı stel Elam'ın başkenti Susa'da bulunmuştur. Bu eser bugün Paris'teki Louvre Müzesinde sergilenmektedir. Naram-Sin adından anlaşılacağı üzere Ay tanrısı Sin'in semitik halidir ve bu stelde tanrılara özgü olduğu kabul edilen boynuzlu başlıkla tasvir edilmektedir. Asur ve Babil kültüründe boğa güç, verimlilik ve dölleyiciliğin simgesi olarak kabul edilir ve aynı zamanda büyük kapıların iki yanına koruyucu heykelleri konulurdu (Landsberger, 1945; 139, Tosun, 1960; 263, Demirci, 1998; 82).



Resim 7: Akad Kralı Naram-Sin'in Zafer Steli (Erişim: arkeokur.tumblr.com/post/56895214065/anubanini-kaya-aniti-ve-ardillar)

Anadolu'da, MÖ 3 binde hayvan biçimli tanrılara tapınıldığına daha önce değinmiştik. Hitit çağına gelindiğinde boğa ve geyik önemini korumuş insan biçimine dönen tanrıların kutsal hayvanı haline gelmiştir. Hitit çağındaki sanat eserleri arasında gümüşten geyik ritonu ve boğa ritonu oldukça önemlidir, bu ritonlar tanrıya içki sunmak amacıyla kap olarak tasarlanmış ve günlük yaşamdaki kullanıma dahil edilmemiştir. Hititlerin en önemli tanrılarında olan ve boğayla sembolize edilen Fırtına Tanrısının Hint Avrupa kökenli olduğu iddia edilmektedir. Fakat, bu tanrı Yakınoğu dinlerindeki tanrılarla benzerlik göstermektedir ve Sümerlerde D.İŞKUR ideogramıyla gösterilmektedir.

Fırtına Tanrısına Hititlerden önce Anadolu'nun yerli halkından olan Hatti ve Hurrilerde tapılmaktaydı. Fırtına Tanrısına Hattiler Taru, Hurriler ise Teşup diyorlardı, Alp'e göre, Hitit hiyerogliflerindeki işaretler Trahu, Tarhuna ya da Tarhunt diye okunuyordu. Hititler döneminde, Fırtına Tanrısı boğa ile sembolize edilmekteydi. Orta Tunç Çağında, boğa, Fırtına Tanrısının bizzat kendisiydi. Hititlere ait Yazılıkaya Açık Hava Tapınağında da, Hurri dininden gelme, Hurri (Gece) ve Serri (Gündüz), adlı boğalar, iki en büyük erkek ve kadın tanrının yanında yer almaktaydılar. Hurri ve Serri isimli boğalar Malatya da bir kabartma üzerinde, gök tanrısının arabası çekmekteydiler. Boğanın, tüm ekonomik etkinlikleri toprağa bağlı topluluklarda ne denli önemli olduğu göz önünde bulundurulursa Hititler döneminde de tapılmış olması gayet mantıklı görünmektedir (Akurgal, 2002; 80-81).



Resim 8: Eski Hitit Krallık Dönemi İnanıktepe'de Boğa Figürleri



Resim 9: Pişmiş Topraktan yapılmış Boğa Başı

(Erişim: <http://www.sanatduvari.com/hitit-donemi-heykelleri/>)



Boğanın Urartu panteonunda hangi tanrı ile ilişkili olduğunu kestirmek güçtür fakat 1952 yılında Karmir- Blur'da dört yüzlü bir mühür bulunmuştur. Asılacak bir yeri olan bu mühürün bir yüzünde Fırtına Tanrısı Teşeba bir boğa üzerinde durmaktadır. Buna göre Fırtına Tanrısı Teşeba'nın boğa ile ilgisi vardır diyebiliriz (Piotrovskiy, 1965; 44-45).

Boğanın kraliyet ya da tanrısallık simgesi olması sadece Anadolu toplumları veya Mezopotamya toplumları için söz konusu değildir. Aynı şekilde Eskiçağ tarihinin, coğrafyası sayesinde, en kendine özgü kültürüne sahip Mısır'da boğa ayrı bir yerde tutulmaktadır. Eski Mısır'da sadece hayvan olarak tasvir edilen en eski tanrı Apis'tir. Apis, Mısır'da herşeyi yarattığına inanılan Ptah'la özdeşleştirilmiştir ve tapın merkezi Memphis'tir. Bir tarım toplumu olan Mısır'da da yine verim öncelikli amaç olmuş ve Apis'te verimliliği temsil eden bir tanrı olmuştur (Haktanır, 2010; 291, Ergin, 2007; 113, Demirci, 1998; 82).

Apis Boğası Osiris'in kutsal hayvanlarından biridir ve bu boğanın ay ışığından hamile kalan bir inekten doğduğu kabul edilirdi. Eski Mısırlılar, Apis Boğasının geleceği gösterme yetisi olduğuna inanırlardı ve onun bazı hareketlerinden anlam çıkarmaya çalışırlardı. Apis Boğası öldüğünde, rahipler belirli özelliklere sahip yeni bir hayvan aramaya başlardı. Yeni hayvanda, tüyleri arasında hilal işareti, dilinin altında kutsal mayıs böceği şeklinde bir yumru olması gibi belirli özellikler aranırdı. Aranılan özellikler bulununca, bu havan Memphis'e gönderilmeden önce 40 gün bekletilir ve sorasında bir kayığa bindirilerek Memphis'teki tapınağa gönderilirdi. Apis Boğaları genellikle 17 ya da 20 yıl kadar yaşarlardı. Yaşadıkları sürece onlara en iyi şekilde bakılırdı. Doğal nedenlerle ölenler için yas törenleri düzenlenir ve Serapeum denilen yere gömülürlerdi. Doğal nedenlerle ölmeyen boğaların 24-25 yıl yaşamalarına izin verilir, bu süre dolunca da rahipler tarafından boğulurdu. Mumyalanan hayvanların onuruna büyük törenler düzenlenirdi (Haktanır, 2010; 291, Ergin, 2007; 113).

Eski Mısır'da boğanın anlamını kavrayabileceğimiz bir diğer örnek ise, Mısır firavunlarının tahta geçişlerinin 30 yılında ve daha sonra her 3 yılda bir yaptıkları Sed Festivalidir. Bu festivalde, firavun Hed Seb tapınağında, uzun sed giysisini giyer ve beline de bir boğa kuyruğu bağlardı. Bazı Mısırbilimciler, bu festivale Sed denilmesinin amacının sed sözcüğünün Eski Mısır dilinde "Kuyruk" anlamına gelmesiyle bağlantılı görmektedir. Firavun bazı betimlemelerde bir boğanın arkasından koşarken tasvir edilmiştir. Firavun, olasılıkla bu giysiyi giydikten ve bu kuyruğu taktıktan sonra "Göklerin Boğası" adı verilen bir dans yapmaktadır (Haktanır, 2010; 94-95).

SONUÇ

Tarih öncesi dönemlerden başlayarak yazının bulunmasına kadar geçen süre boyunca insanların birbirleriyle iletişim sağlamak ve avlanmalarını kolaylaştırmak için mağara sanatını geliştirmişlerdir. Mağara resimleri temel besin ihtiyaçlarını karşılamak isteyen insanoğlunun yaptığı ritüelin bir parçasını oluşturmaktadır. At, bizon, geyik boğa gibi resimleri yapılan hayvanlardan boğaya nerdeyse tüm Eskiçağ tarihi boyunca farklı topluluklar tarafından kutsanıp önem verildiğine tanık olmaktayız. Boğa resmi örneklerine paleolitik dönemden itibaren rastlamaktayız. Özellikle neolitik dönemde tarım hayatının başlamasıyla bu kutsallık daha da artmıştır. Anadolu için anahtar yerleşmelerden biri olarak kabul edilen Çatalhöyük'te duvara işlenen kilden yapılmış boğa başlarının dışında mağara duvarlarında da çok sayıda betimlemelere rastlanmaktadır. Anadolu'nun bir diğer önemli neolitik yerleşmesi olan Göbeklitepe'de de sütunların üzerine işlenmiş boğa başları ve boğa figürleri yer almaktadır. Göbeklitepe'de herhangi bir yerleşme izine rastlanmamış olması buranın kutsal bir mekan olduğunu düşündürmektedir. Dolayısıyla yapılan boğa kabartmalarının da kutsal bir anlamı olduğu sonucuna ulaşabiliriz. Neolitik dönemde tarımsal verimlilik ve nüfusun artırılması için yapılan ritüel bir uygulamanın parçası olarak kabul edilebilir. Eskiçağ tarihi boyunca boğa eril unsurları ön plana çıkarılan güç ve verimlilik sembolü olan tanrısal bir figür olarak karşımıza çıkmaktadır. Sümerlerden başlayıp, oradan Anadolu'ya, Mısır'a kadar uzanan geniş bir coğrafya da tapınım alanı bulmuş boğa aynı zamanda tanrısallık simgesi olarak da kabul edilmiştir. Özellikle Sami kökenli Akadlar döneminde Naram-Sin kendi yaptırdığı stellerde tanrısallık simgesi olarak kabul edilen çift boynuzlu başlıkla tasvir edilmiştir. Önce hayvan şeklinde tanrılara tapınan insanoğlu, daha sonra tanrılarını insan şeklinde tasvir etmeye başladıklarında bu kutsanan hayvanlar onların koruyucuları haline gelmiştir. Tunç Çağında Alacahöyük Kral mezarlarında da boğa başları görülmektedir. Hititler de boğa, panteonlarının en önemli tanrısı olan Fırtına Tanrısının koruyucu figürü olarak karşımıza çıkmaktadır. Fırtınanın çıkardığı ses ile boğanın sesi arasında bir bağlantı kuran insanoğlu boğayı en güçlü tanrı olarak kabul ettikleri Fırtına Tanrısının simgesi haline getirmişlerdir. Boğa tasvir sanatında hem insan biçimli tanrılar kutsal hayvanı olmuş hem de Fırtına Tanrısı ile özdeşleştirilmiştir. Dolayısıyla Hitit törenlerinde boğaya hem tapınıyor hem de boğa kurban olarak tanrılara sunuluyordu. Mısır, Eskiçağ tarihinde diğer coğrafyalara uzak ve kapalı olmasına rağmen diğer devletlerle benzer kutsal değerlere sahiptir. Mısır'da da boğa en büyük tanrılarının simgesi haline getirilmiştir. Kısaca diyebiliriz ki, ekonomik yaşamı tarım veya



hayvancılığa dayanan topluluklarda ekonomik değeri olan hayvanlar önemli yere sahip olmuştur. Özellikle neolitik dönemle birlikte tarım hayatının ve toprağın önem kazanmasıyla boğanın kutsanmasını da beraberinde getirmiştir.

KAYNAKÇA

- ALP, Sedat (2011) *Hitit Güneşi*, Ankara: Tübitak Popüler Bilim Kitapları
- ARSEBÜK, Güven (1990) "Yarımburgaz '1988' ", *XI Kazı Sonuçları Toplantısı*, ss.9-38.Ankara.
- ARSEBÜK, Güven (2014) *İnsan ve Evrim*, Ankara.
- ASLANTAŞ, Yüksel, (2014) "Paleolitik ve Mezolitik (Epi-paleolitik) Çağ'da Barınma", *Fırat Üniversitesi Sosyal Bilimler Dergisi*, C.24, S.5, Elazığ, ss.319-343.
- BAHAR, Hasan (2013) *Eskiçağ Uygarlıkları*, Konya: Kömen Yayınları
- BOGUCKI, Peter (2013) *İnsan Toplumunun Kökenleri*, İstanbul: Kalkedon Yayınları
- BOSTANCI, Enver Yaşar (1964) "Beldibi Kazılarında Çıkan Önemli Sanat Eserleri", *AÜDTCF Antropoloji Dergisi*, S.2, ss.21-31.
- BOSTANCI, Enver Yaşar (1973) "İnsan Evriminde Büyük Değişmeler Anadolu'da Taş Çağı Devirlerinde İnsan Türlerinin, Kültürlerinin ve Dillerinin Evrimi Üzerinde Yeni Keşifler", *AÜDTCF Antropoloji Dergisi*, S.8, ss.147-190.
- BRAIDWOOD, Robert (2008) *Tarihöncesi İnsanları*, İstanbul.
- CHİLDE, Gordon Vere (2010) *Kendini Yaratan İnsan*. İstanbul.
- CHİLDE, Gordon Vere (2010) *Doğu'nun Prehistoryası*. Ankara: Türk Tarih Kurumu Basımevi
- DEMİRCİ, Kürşat (1998) "İslam Öncesi Din ve Toplumlarında Hayvan", *Türkiye Diyanet Vakfı İslam Ansiklopedisi*, C.17, ss. 81-85.
- DİNÇOL, Mehmet (1982) "Hititler Öncesinde Anadolu", *Anadolu Uygarlıkları Ansiklopedisi*, ss.12-16.
- GRAY, Martin, Paul, (2010) *Cave Art And The Evolution Of The Human Mind*, Victoria University Of Wellington.
- HODDER, Ian, (2014) *Çatalhöyük Leoparın Öyküsü*, İstanbul: Yapı Kredi Yayınları
- KILIÇ, Yusuf, TURGUT, Mahmut, (2016) "Eski Anadolu'da Bucrania Kültü ve Bu Kültürün Günümüz Bozkırına Yansımaları", *Selçuk Üniversitesi, Türkiyat Araştırmaları Enstitüsü, Uluslararası Sempozyum Geçmişten Günümüze Bozkır Bildiri Kitabı*, Selçuk Üniversitesi.
- KINAL, Firuzan, (1998) *Eski Anadolu Tarihi*, Ankara: Türk Tarih Kurumu Basımevi
- LANDSBERGER, Benno, (1945) "Sümerlerin Kültür Sahasındaki Başarıları", *Ankara Üniversitesi Dil Tarih Coğrafya Fakültesi Dergisi*, C. 3, S.2.
- LEAKEY, Richard, (2006), *İnsanın Kökeni*, İstanbul: Varlık Yayınları
- LEWIN, Roger, (2015), *Modern İnsanın Kökeni*, İstanbul: Say Yayınları
- PİOTROVSKİY, Boris, Borishovich, (1965). Urartu Dini, Ankara Üniversitesi Dil Tarih Coğrafya Fakültesi Dergisi, C. 23, S. 1-2, ss. 37-48
- SCHMİDT, Klaus, (2014) *Taş Çağı Avcılarının Gizemi Kutsal Alanı Göbeklitepe En Eski Tapınağı Yapanlar*, İstanbul: Arkeoloji ve Sanat Yayınları
- SCHMİDT, Klaus, (2010) "Göbekli Tepe", *ArkeoAtlas Tarih Öncesinde Demir Çağı'na Anadolu'nun Arkeoloji Atlası*, Doğan Burda Dergi ve Yayıncılık, ss. 64-65.
- SCHMİDT, Klaus, (1998) Beyond Daily Bread, Evidence of Early Neolithic Rituel From Göbeklitepe, *Neo-Lithics*, 2 / 98, ss.1-5.
- SÜMER, Gülnur, (2007) *Anadolu'da Neolitik Dönemde Tanrı ve Tanrıça*, (Yayımlanmamış Yüksek Lisans Tezi), İzmir: Ege Üniversitesi, Sosyal Bilimler Enstitüsü.
- ŞENEL, Alaeddin, (1982) *İlkel Topluluktan Uygar Topluma*, Ankara.
- YALÇIN, Turan, (2011) *Çömleksiz Neolitik Dönem'de Yukarı Mezopotamya'da Küçük Taş Eserler*, (Yayımlanmamış Yüksek Lisans Tezi). Konya: Selçuk Üniversitesi, Sosyal Bilimler Enstitüsü.
- YALÇINKAYA, Işın, (2009) "Eski Anadolu Uygarlıkları", *Kültür ve Turizm Bakanlığı Türkiye Kültür Portalı Projesi*, s. 1-14.
- GÖRSELLER İÇİN İNTERNET KAYNAKLARI**
- arkeolojigazetesi.com/?p=509
- arkeofili.com/chauvet-magarasi-sanilandan-10-000-yil-daha-eski-olabilir
- arkeolojigazetesi.com/?p=509
- www.kulturportali.gov.tr
- <https://www.hittitemonuments.com/index-t.htm>
- arkeokur.tumblr.com/post/56895214065/anubanini-kaya-aniti-ve-ardillar
- <http://www.sanatduvari.com/hitit-donemi-heykelleri/>