



Ulusal Sosyal Araştırmalar Dergisi
The Journal of International Social Research
Cilt: 10 Sayı: 52 Volume: 10 Issue: 52
Ekim 2017 October 2017
www.sosyalarastirmalar.com Issn: 1307-9581
Doi Number: <http://dx.doi.org/10.17719/jisr.2017.1913>

**KIRŞEHİR MÜZESİ ENVANTERİNDE BULUNAN YÜZÜKLERİN ARKEOGEMOLOJİK VE
JEOARKEOLOJİK İNCELEMESİ***
**ARCHAEOGEMOLOGICAL AND GEOARCHEOLOGICAL ASSESSMENT OF RINGS IN KIRŞEHİR
MUSEUM INVENTORY**

İlkay KAYDU AKBUDAK**

Alper GÖLBAŞ***

Zeynel BAŞIBÜYÜK****

Öz

İnsanlık tarihinde görülen en yaygın takılardan olan yüzükler, tarih boyunca çeşitli duyguları temsil eden objeler olarak kullanılmışlardır. Hammaddesinin elde ediliş ve işleniş biçimine göre farklı özellikler gösteren yüzüklerin, bilinen en eski kullanım tarihi M.Ö. 3. binyıldır. Anadolu'da görülen en eski yüzükler ise Hititler'e (M.Ö. 1600-1200) kadar gitmektedir. Kırşehir Müzesinde M.S. 1. Bin Yıl, Ortaçağ, Roma ve Bizans dönemine ait olarak sınıflandırılmış olan 125 adet yüzük yer almaktadır. Eserlerin büyük bir kısmı bronz alaşımdan üretilmiş olup, 2 eser gümüşten (Bizans), 2 eser bakırdan (Ortaçağ) ve 1 eser camdan (Roma) yapılmıştır. Eserler metal kaşlı, taş kaşlı ve kaşsız olarak sınıflandırılmış olup kaşlı eserlerde geometrik, bitki ve hayvan motiflerinin kullanıldığı gözlenmektedir. Taşlı eserlerde oval ve yuvarlak formda işlenmiş kuvars grubu süs taşlarından olan karnelyan, dumanlı kuvars, ametist ve yeşil renkli krizopraslar kullanılmıştır.

Anahtar kelimeler: Yüzük, Bronz, Kuvars, Jeoarkeoloji, Arkeokuyumculuk.

Abstract

Rings, one of the most common accessories throughout human history, have been used as objects representing various emotions. The oldest known usage of rings, featuring several different properties based on the method of extraction and processing of its raw materials, was in the 3rd millennia BC. Meanwhile, oldest rings found in Anatolia dates back to the era of the Hittites (1600-1200 BC). There are 125 rings classified as belonging to the 1st millennia, Medieval Age, Roman and Byzantine eras at Kırşehir Museum. Majority of the items were made of bronze alloy, while 2 have been produced using silver (Byzantium), 2 of copper (medieval times) and 1 of glass (Roman). The artifacts classified as metal girdled, stone girdled and non-girdled, and the girdled ones feature geometric, plant and animal motifs. Carnelian, cairngorm, amethyst and green krisopras, which are quartz ornamental stones processed in oval and spherical forms, have been used in stoned pieces.

Keywords: Ring, Bronze, Quartz, Archaeology, Archaeogemology.

GİRİŞ

Kırşehir Müzesi envanterinde bulunan farklı dönemlere ait 125 yüzüğün, 120 tanesi bronz alaşımdan yapılmıştır. Bakır, Kalkolitik Çağ (Bakırtaş Çağı) süresince alet yapımında sık kullanılmasına rağmen yumuşak bir metal olduğu için çok işlevsel değildir. MÖ 4000'li yılların sonlarında bakır arsen bileşimi olan arsen bronzu keşfedilmiştir. MÖ 3000 başlarında ise yüzde on kalayla alaşımı olan gerçek bronzun (tunç) keşfi ile metalürji önemli bir aşamaya gelmiştir. Zira tunç, bakıra göre daha serttir ve iyi bir döküm yapılabildiği için alet ve silah yapımına daha uygundur (Türe, 2011: 33).

Tuncun keşfi MÖ 4. bin yılın sonlarında devrim niteliğinde gelişmelere yol açmasına karşın alaşımı oluşturan bakır ve kalayın az bulunur oluşu ve uzak yerlerden temini sonucu tunç hep pahalı bir metal olarak kalmıştır. Anadolu'da varlık gösteren uygarlıklar için kalay önemli bir ticari meta özelliği göstermiş ve M.Ö. 3. Binyıldan itibaren başlayan kalay ticareti ve kalayın çok uzak coğrafyalardan (Orta Asya ve Mezopotamya'dan) ithal edilmesi zahmetli bir ürün olmasına sebep olmuştur. Orta Tunç Çağı'nda Asurlu tüccarların Mezopotamya'dan getirdikleri bu maden ticari ilişkilerin en hassas noktasına dönüşmüştür. Anadolu'da yerel kalaydan imal tunç elde etme denemeleri de yapılmış fakat kalayın temini daha çok ticaret yoluyla gerçekleşmiştir. Kalay ile bakır alaşımı olan tunçtan yapılan eşyalar hem sağlam hem de nadide olduklarından "çok değerli birer eşya" algısı oluşturmuşlardır. Tunçtan yapılan silahlar diğer madenlerden

* Bu çalışma, 10-13 Mayıs 2017'de Süleyman Demirel Üniversitesi Gönen Meslek Yüksekokulu'nda düzenlenen Geçmişten Günümüze Kuyumculuk (Arkeo-Metalürji, Arkeo-Jeoloji ve Arkeo-Gemoloji)** Sempozyumu'nda (GÖNKUYSEM-2017) sözlü olarak sunulmuş ve özet metin olarak yayımlanmış ve tam metni yayımlanmamış olan bir çalışmadan türetilmiştir.

** Yrd. Doç. Dr., Ahi Evran Üniversitesi, Mühendislik-Mimarlık Fakültesi, Jeoloji Mühendisliği Bölümü, i.akbudak@ahievran.edu.tr

*** Arkeolog, Öğr. Gör., Muğla Sıtkı Koçman Üniversitesi, Ortaca Meslek Yüksekokulu, Turist Rehberliği Bölümü, alpergolbas@mu.edu.tr

**** Yrd. Doç. Dr., Ahi Evran Üniversitesi, Mühendislik-Mimarlık Fakültesi, Jeoloji Mühendisliği Bölümü, zbasibuyuk@ahievran.edu.tr



daha sağlam ve ölümcül birer alet olurken tunçtan üretilen günlük kullanım eşyaları (kap kacak, iğne, toka) ise statü belirleyen eşyalar olmuştur. Anadolu'da soylulara ait mezarlarda değerli eşyaları ile gömülen kişiler, tunçtan yapılmış tabak, kazan, toka ve elbette mücevherlerle defnedilmişlerdir. Tuncun değerli olmasına sebep, hammaddesinin elde edilmesinde yaşanan zorluklardır. Buna karşın metalürjinin gelişmesi ile keşfedilen bir diğer maden olan demir yer kabuğunda en yaygın bulunan elementlerden biridir. Fakat kolayca okside olduğu için doğada nabit (saf) olarak çok nadir görülür (Türe, 2011: s103; Sazcı, 2007; Yener, 2000: 71; Tekin, 2015).

Madenlerin yüzük imalatında kullanımının ilk örnekleri de M.Ö. 3. binyılda görülmüştür. Mısır'da Eski Krallık Çağı'nda (M.Ö.2686-2181) parmak halkaları şeklinde gelişen yüzük imalatı Orta Krallık Çağı'nda (M.Ö. 2055-1650) formsal bir gelişim göstermiştir (Troalen ve diğ., 2009). Anadolu'da ise en erken yüzük imalatı Orta ve Son Tunç Çağları'nda Anadolu'da hüküm süren Hititler'e (M.Ö. 1600-1200) kadar gitmektedir. Hititler tarafından özellikle mühür yüzükleri kullanılmıştır (Taylor ve Diana, 1978). Başlangıçta estetik kaygılardan uzak, kaba halkalar olarak yapılan yüzükler, yüzyıllar içerisinde değerli madenlerden üretilen ve değerli taşlarla bezenen birer statü sembolüne dönüşmüştür.

Yüzük bir mücevher olarak kullanımının yanında mühür tılsım gibi amaçlarla da kullanılmış, efsanelere konu olmuştur (Sparavigna, 2011). Yüzüklerle ilgili çok sayıda efsane bulunmaktadır. Bunlardan belki de en ünlüsü Yunanlı filozof Platon'un "Cumhuriyet" adlı eserinde anlattığı bir öykü bunlardan en belki de en ünlüsüdür. Platon Lidya kralı Giges'ten ve onun yüzüğünden bahsettiği bölümde insan vicdanı ve hırslarını ele almıştır. Efsaneye göre Lidyalı bir çoban olan Giges, sürüsünü otlatırken bir deprem gerçekleşir yer yarılar ve bir mezar odası ortaya çıkar. Mezar içerisinde bir at cesedi gören Giges atın içerisinden sarkan bir el görür. Parmağında altın bir yüzük vardır. Yüzüğü alıp kendi parmağına takar. Çobanlar arasında yapılan bir toplantı sırasında taktığı yüzüğün taşını yana çevirdiğinde bir anda görünmez olur. Görünmezlik gücünü kullanarak saraya girer. Burada kraliçenin de aklını çelerek kralı ortadan kaldırır ve Lidya kralı olur. Platon bu noktada bir kıssadan hisse ile durumu özetler:

"Gyges'in yüzüğü gibi kişiyi görünmez yapan iki yüzüğümüz olsa, birini doğru adamın, birini de eğri adamın parmaklarına takarak şehre salıversek, ne olurdu? "Bunlar her istediklerini korkmadan alacaklar, evlere girip gönüllerinin hoşlandığı kimselerle düşüp kalkacaklar, canları kimi isterse öldürecek, kimi isterse hapisten kurtaracak tıpkı bir Tanrı gibi dilediklerini yapacaklar" (Smith 1902:267).

Yüzükler, hem mitolojide hem de gerçek hayatta, asaletin, gücün, bağlılığın, yenilmezliğin, adaletin ve hâkimiyetin sembolü olarak anlam kazanmıştır. Yüzüklerin mühür olarak kullanımı ile yöneticiler (kral, imparator, padişah) parmaklarına taktıkları yüzüklerle ferman ve hüküm vermişlerdir. Resmi belgeleri damgalarken parmaklarındaki mühür yüzükleri kullanmışlardır. Aynı zamanda evlilik ve bir şeye bağlanmanın sembolü olan yüzüklere toplum ve taşıyıcıları tarafından metonimik¹ anlamlar yüklenmiştir.

Yüzüklerin ele geçirildiği noktalar genel olarak Kızılırmak kavsinin kuzey ve güneyinde Kırşehir, Aksaray ve Yozgat illerinin kesişim noktalarıdır. Söz konusu alanlar Neolitik Çağ'dan (Aşıklıhöyük-(Aksaray,Güzelyurt)) beri yerleşim görmüş ve sırasıyla Kalkolitik Çağ (Güvercinkayası-(Aksaray,Güzelyurt)), Tunç Çağları (Kaman-Kalehöyük), Karanlık Çağ (Kaman-Kalehöyük), Demir Çağı -Helen, Galat, Pers, Lidya ve Frig- (Yassıhöyük-Kırşehir ve Büklükale-Kırıkkale) yerleşimleri söz konusudur.

1. Bulgular

Kırşehir Müzesi envanterinde yüzük olarak 10 kaşsız, 104 metal kaşlı ve 11 taş kaşlı eser bulunmaktadır. Bu eserlerin büyük bir kısmı satın alma ve zorunlu yolu ile müze envanterine kazandırılmıştır. Bu nedenle yüzüklerin müzeye teslim eden kişilerin beyanı dışında menşeleri hakkında net bilgi yoktur. Eserlerin müzeye geliş yerleri, miktarları ve dönemleri Şekil 1'de verildiği gibidir. Yüzüklerin tarihlendirilmesi noktasında Kırşehir Müzesi'nin envantere kayıt sırasında kullandığı tarihlendirmeler esas alınmıştır. Yüzüklerin müzeye geliş biçimleri her hangi bir kazı yoluyla olmadığından ve bu nedenle kültür tabakası içerisinde bulunmadıklarından tarihlendirmeler muhtemelen yüzüklerin yapılış özelliklerine göre belirlenmiştir. I. Binyıl, Roma ve Bizans Dönemi yüzükleri karakteristik özelliklerine bağlı olarak farklı bir sınıflandırmaya tabi tutulmasına karşın tarihsel olarak Bizans Devleti ile aynı döneme denk gelen fakat imalat özelliklerine göre karakter vermeyen (dönemi netleştirilemeyen) bir grup yüzük ise genel bir adlandırma ile Orta Çağ'a tarihlendirilmiştir. Orta Çağ'da Kırşehir ve Aksaray civarı oldukça dinamik bir bölgedir ve çok sayıda uygarlığa (devlet ve beylik) ev sahipliği yapmıştır.

¹ İlişkili bir ayrımın ya da kavramın bir objeyi temsil etmesi ya da bir düşünceyi akla getirmesi.

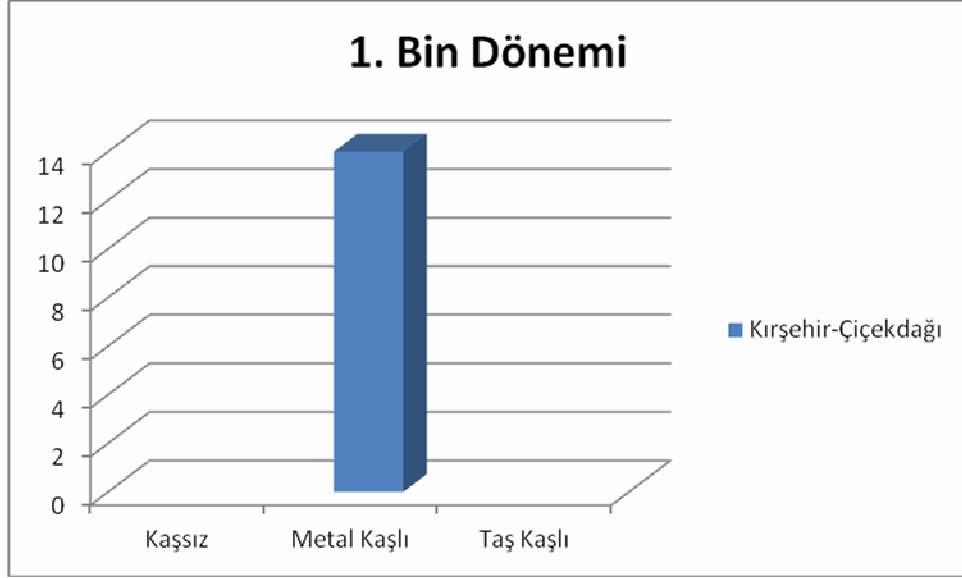


Şekil 1. Kırşehir Müzesi envanterinde bulunan yüzüklerin eser dağılımı haritası.

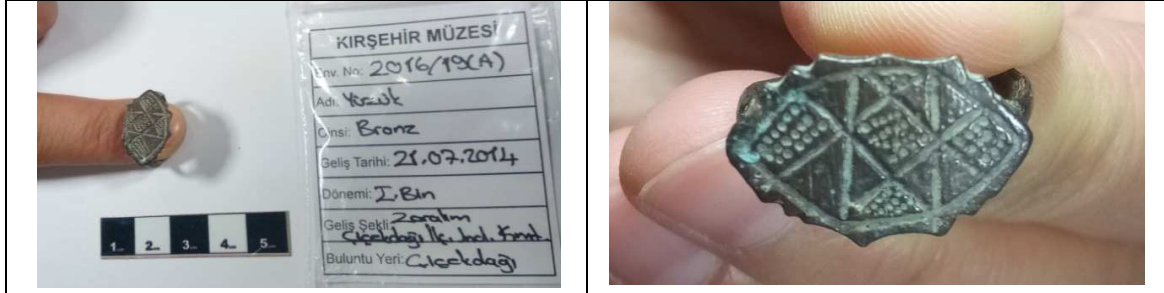
1.1. M.S. I. BİN YIL DÖNEMİ

Kırşehir Müzesinde bu döneme ait 14 adet yüzük bulunmaktadır. Eserlerin tamamı metal kaşlı olup, Çiçekdağı bölgesinden gelmiştir (Şekil 2). Yüzüklerde metal olarak bronz alaşım kullanılmıştır. Genel olarak yuvarlak, oval, kare, dikdörtgen, baklava dilimi formunda geometrik ve damla şekillerinde metal kaşlı olarak üretilmiştir. Metal kaşlarda genelde bezeme bulunmamakla birlikte bazı eserlerde çizgisel ve noktasal bezemeler mevcuttur (Şekil 3). Eserlerde kazıma, tavlama, kaynak gibi kuyumculuk tekniklerinin kullanıldığı gözlemlenmiştir. Obje üzerinde kazıma yolu ile desen oluşturma tarih boyunca en çok uygulanan metotlardan biri olup bunun için keskin uçlu metal kalemler kullanılmıştır (Türkoğlu, 2013).

Yazılı kaynaklardan bilinen kronolojiye bakıldığında, M.Ö. I. binyıl'da Kırşehir ve çevresinde yer alan uygarlıklardan bazıları Galatlar, Frigler, Antigonoslar'dır. Her uygarlık bölgede irili ufaklı yerleşimler kurmuştur. I. Binyıla tarihlendirilmiş olan yüzükler Çiçekdağı'nda ele geçmiştir. Çiçekdağı'na 6 km. mesafede olan Yerköy, özellikle I. binyılda tarihi kaynaklarda bahsedilen bir noktadır. Burada, 457 ve 491 yıllarında kurulmuş olan bir kent farklı zamanlarda üç farklı isimle (Euagina, Mithridation ve Verinopolis) anılmıştır (Sevin, 2001:220). Kronolojik olarak en son kurulan Verinopolis kenti, adını Bizans İmparatoru Zenon'un eşi kraliçe Verina'dan almış olup 7.-13. yy.lar arasında bölgenin önemli bir piskoposluk merkezi olmuştur. Bu noktadan hareketle ve yüzüklerin imalat özelliklerine bakıldığında bu döneme tarihlenen söz konusu yüzükler daha geç döneme (10.-13. yy.lar) de tarihlenebilir.



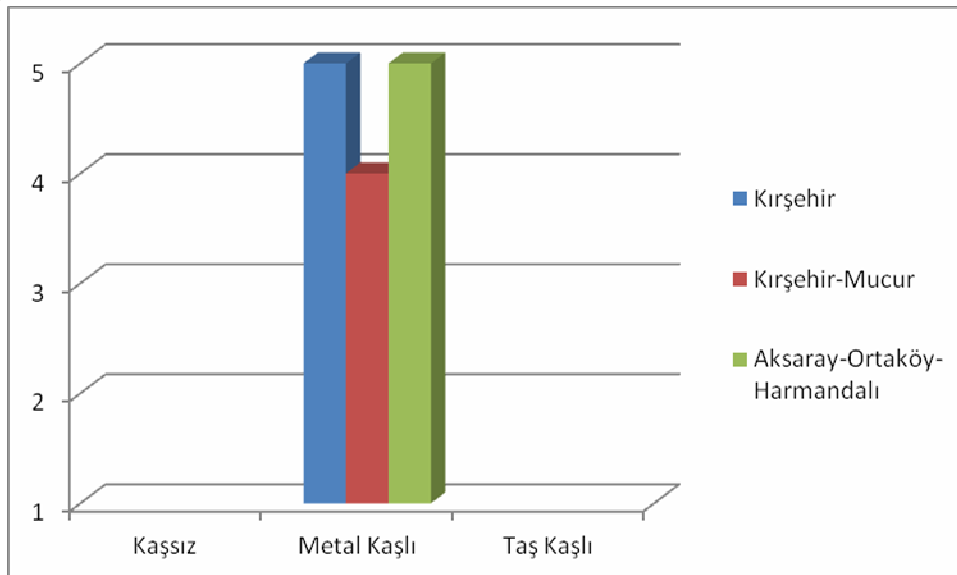
Şekil 2. Kırşehir Müzesi envanterinde bulunan 1. Bin dönemine ait yüzüklerin eser dağılımı grafiği



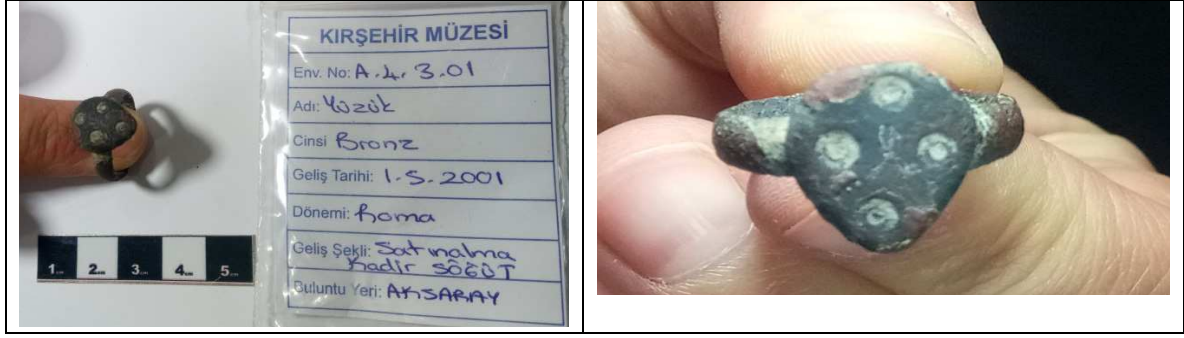
Şekil 3. Kırşehir Müzesi envanterinde bulunan 1. Bin dönemine ait olduğu düşünülen yüzük örneğindeki çizgisel ve noktasal bezemeler.

1.2. Roma Dönemi

Kırşehir Müzesinde bu döneme ait 14 adet yüzük bulunmaktadır. Eserlerin tamamı metal kaşlı olup Kırşehir-Merkez, Kırşehir-Mucur ve Aksaray-Ortaköy-Harmandalı bölgelerinden gelmiştir (Şekil 4). Roma Dönemi'nde bu bölge hem dini hem de askeri öneme sahip bir nokta olmuştur. Buluntu yerlerinin bir kısmı Kapadokya eyaleti sınırlarında kalırken bir kısmı Galatia'dadır. Yüzüklerde metal olarak bronz alaşım ve bir eserde cam kullanılmıştır. Genel olarak yuvarlak, oval, kare, dikdörtgen, altıgen, baklava dilimi formunda geometrik ve damla şekillerinde (Şekil 5) metal kaşlı olarak üretilmiştir. Metal kaşlar genellikle yıldız ve bitki motifleri ile bezenmiştir. Eserlerde kazıma ve kabartma teknikleri kullanılmıştır. Cam eserde halka kısım spiral şeklinde işlenmiş ve kaş kısmında mavi boncuk kullanılmıştır.



Şekil 4. Kırşehir Müzesi envanterinde bulunan Roma dönemine ait yüzüklerin eser dağılımı grafiği.

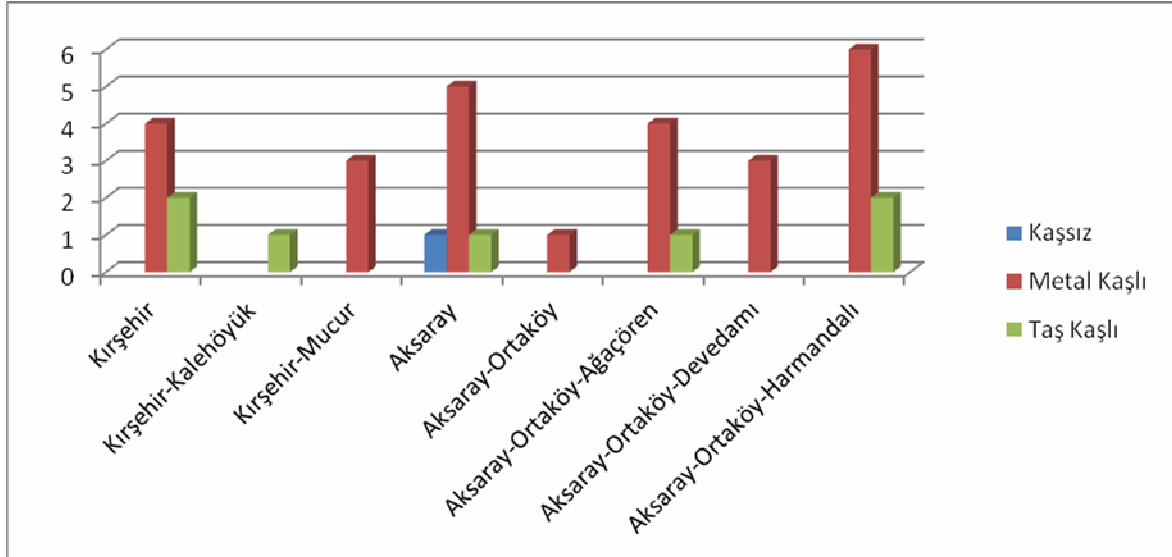


Şekil 5. Kırşehir Müzesi envanterinde bulunan Roma dönemine ait damla formunda metal kaşlı yüzük

1.3.Ortaçağ Dönemi

Kırşehir Müzesinde bu döneme ait 34 adet yüzük bulunmaktadır (Şekil 6). Eserlerin yedi tanesi taş kaşlı, bir tanesi kaşsız (Şekil 7) ve yirmi altı tanesi metal kaşlıdır. Eserlerin formları ve bulunuş yerleri dağılımı Şekil 6'da verilmiştir. Genel olarak kare, yuvarlak ve damla formunda metal kaşlı yüzüklerin, iki tanesi bakırdan diğerleri ise bronz alaşımından üretilmiştir. Metal kaşlarda hayvan ve bitki motifleri kullanılmış olup yıldız (Şekil 8) ve haç bezemeleri de mevcuttur. Eserlerde kazıma ve kabartma teknikleri kullanılmıştır (Şekil 9, 10). Taşlı eserlerde kuvars gurubu süs taşlarından karnelyan, dumanlı kuvars, krizopras ve ametist kullanılmıştır (Şekil 11-13). Taşlar kaboşon tekniği ile işlenmiş olup sıvama ve tırnaklı mihlama teknikleri ile montürlenmiştir.

Ortaçağ'da Anadolu ve özelinde Orta Anadolu oldukça dinamik bir bölgedir. Sırasıyla, Bizans, Selçuklular, Tatarlar, Moğollar, Karamanoğulları ve Osmanlı Devleti sınırlarında kalan bölgede farklı kültür ve dinlere mensup insanlar yaşamıştır. Yüzüklerde bu dönemde görülen gök cisimleri ve geometrik motifler de bunun bir yansımasıdır.



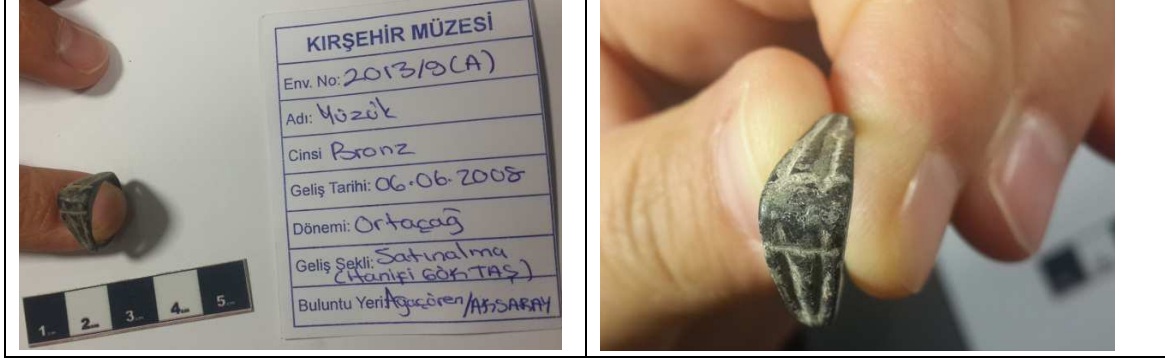
Şekil 6. Kırşehir Müzesi envanterinde bulunan Ortaçağ dönemine ait yüzüklerin bulunuş yerleri dağılımını gösteren grafik



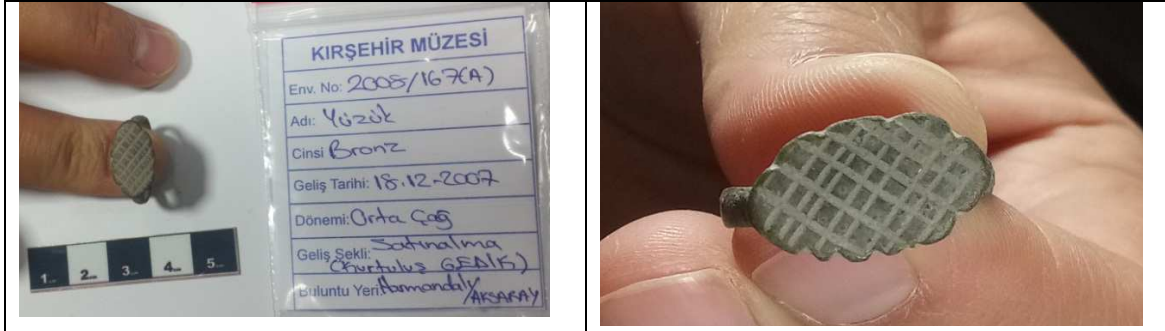
Şekil 7. Kırşehir Müzesi envanterinde bulunan Ortaçağ dönemine ait kaşsız yüzük



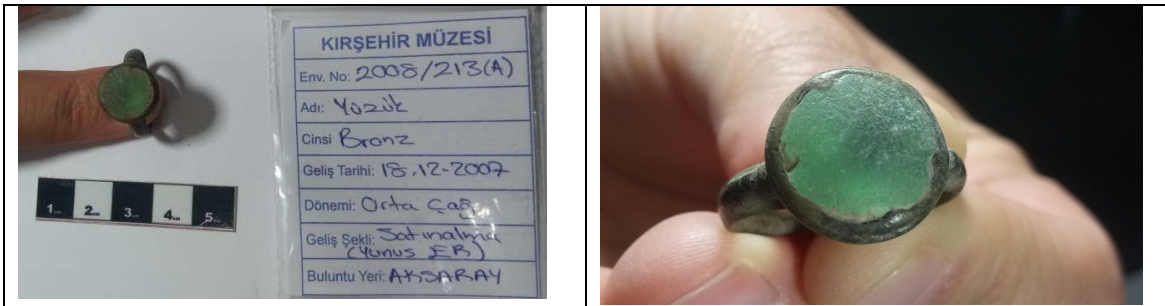
Şekil 8. Kırşehir Müzesi envanterinde bulunan Ortaçağ dönemine ait yıldız şeklinde bezemeli metal kaşlı yüzük



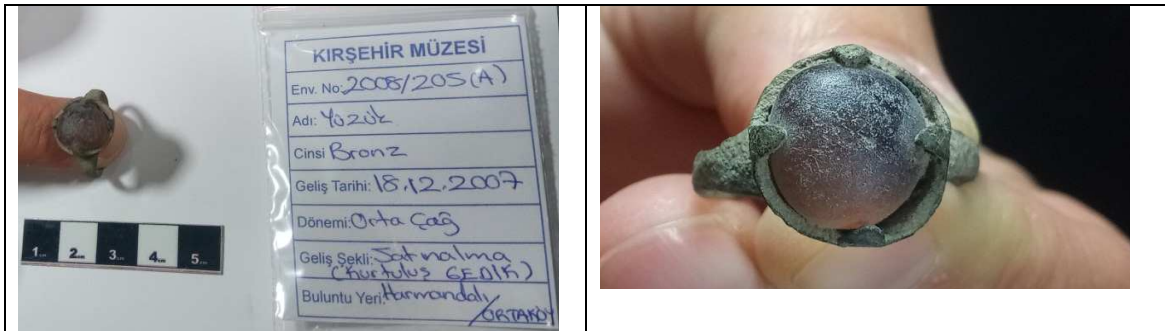
Şekil 9. Kırşehir Müzesi envanterinde bulunan Ortaçağ dönemine ait kazıma tekniği ile yapılmış metal kaşlı yüzük



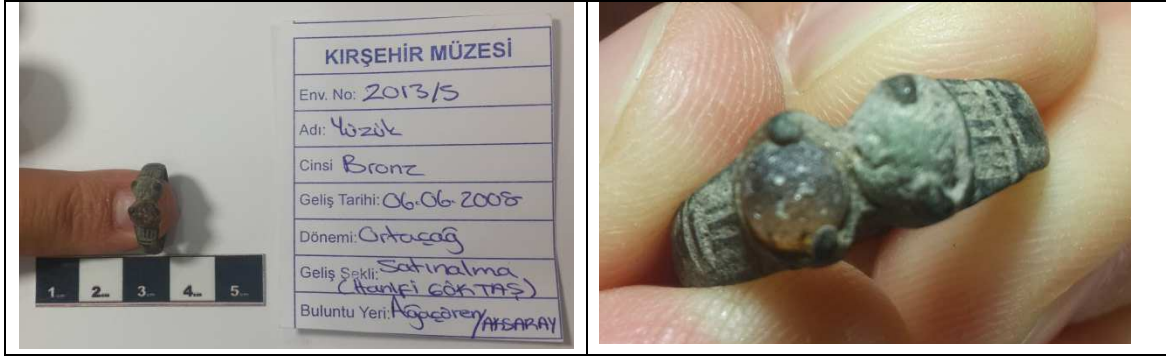
Şekil 10. Kırşehir Müzesi envanterinde bulunan Ortaçağ dönemine ait kazıma tekniği ile bezenmiş metal kaşlı yüzük



Şekil 11. Kırşehir Müzesi envanterinde bulunan Ortaçağ dönemine ait krizopras taş kaşlı yüzük



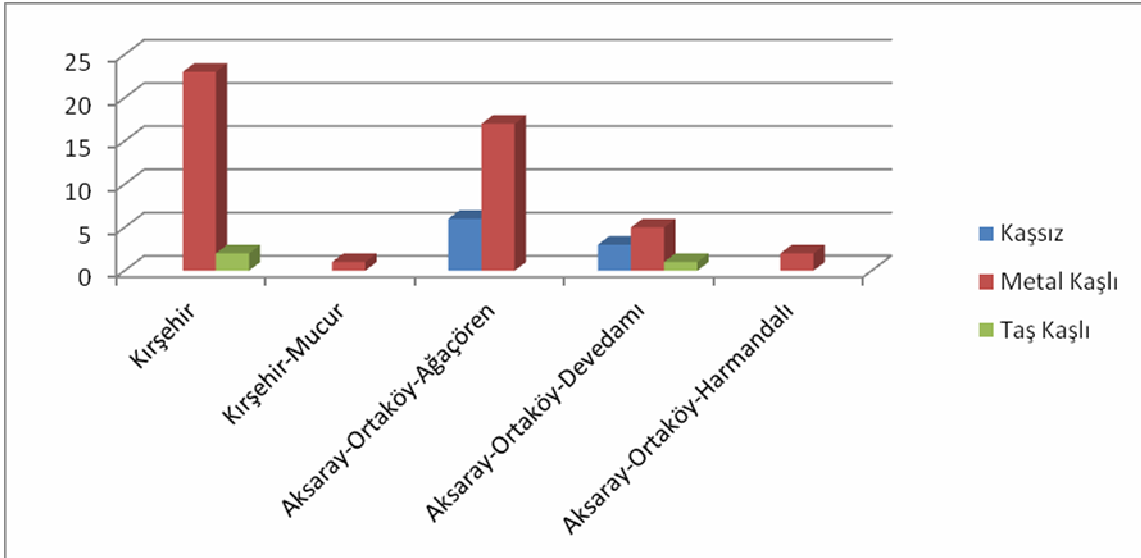
Şekil 12. Kırşehir Müzesi envanterinde bulunan Ortaçağ dönemine ait ametist taş kaşlı yüzük



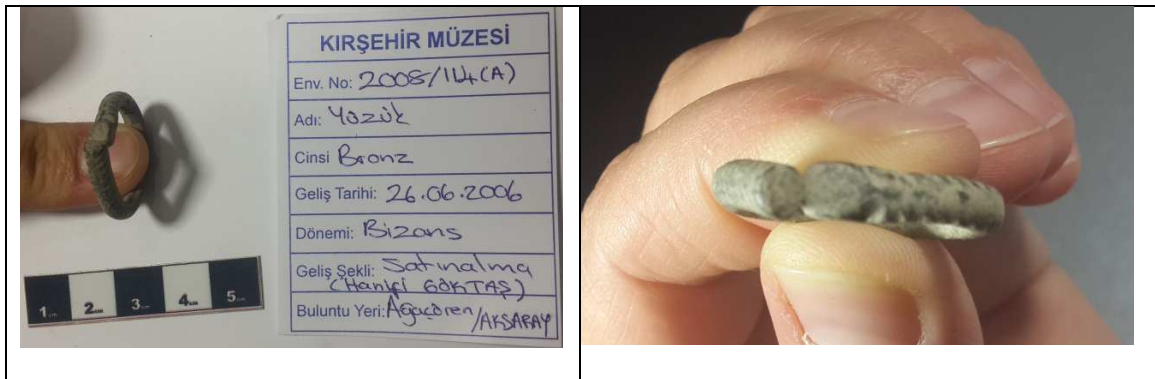
Şekil 13. Kırşehir Müzesi envanterinde bulunan Ortaçağ dönemine ait dumanlı kuvars taş kaşlı yüzük

1.4. Bizans Dönemi

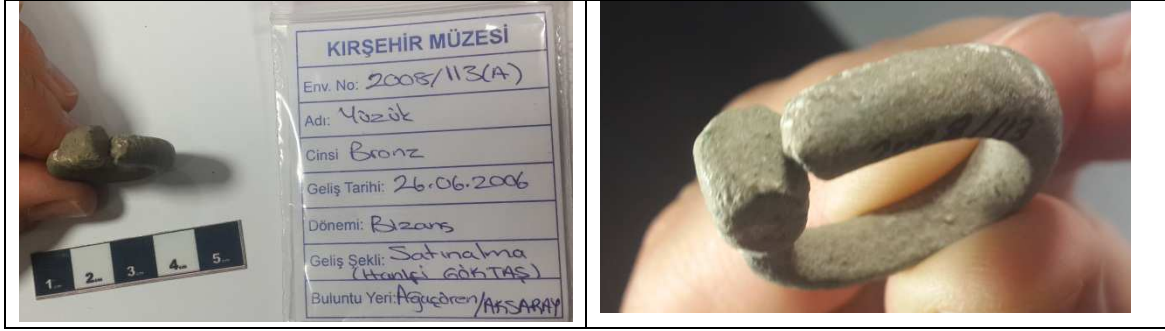
Kırşehir Müzesinde bu döneme ait 60 adet yüzük bulunmaktadır. Eserlerin üç tanesi taş kaşlı, dokuz tanesi kaşsız ve kırksekiz tanesi metal kaşlıdır (Şekil 14). Eserlerin formları ve bulunuş yerleri dağılımı Şekil 14’te verilmiştir. Genel olarak kare, dikdörtgen, üçgen, oval, sekizgen, yuvarlak ve damla formunda metal kaşlı yüzüklerin, iki tanesi gümüşten diğerleri ise bronz alaşımdan üretilmiştir. Metal kaşlarda hayvan ve bitki motifleri kullanılmış olup yıldız ve çizgi bezemeleri de mevcuttur (Şekil 15-25). Eserlerde ajur (Şekil 17), kazıma ve kabartma (Şekil 19) teknikleri kullanılmıştır. Taşlı eserlerde kuvars gurubu süs taşlarından yeşil renkli krizopras kullanılmıştır (Şekil 23-25). Taşlar tırnaklı mihlama teknikleri ile montürlenmiştir. Bizans Dönemi’nde bölge yakınlarındaki Verinopolis (Yerköy)’de bir piskoposluk merkezi bulunmaktaydı. Kızılırmak’ın güney yakası ise Kapadokya eyaletiydi ve bu alan özellikle Erken Hıristiyanlık zamanında büyük bir dini merkezdi.



Şekil 14. Kırşehir Müzesi envanterinde bulunan Bizans dönemine ait yüzüklerin eser dağılımı grafiği



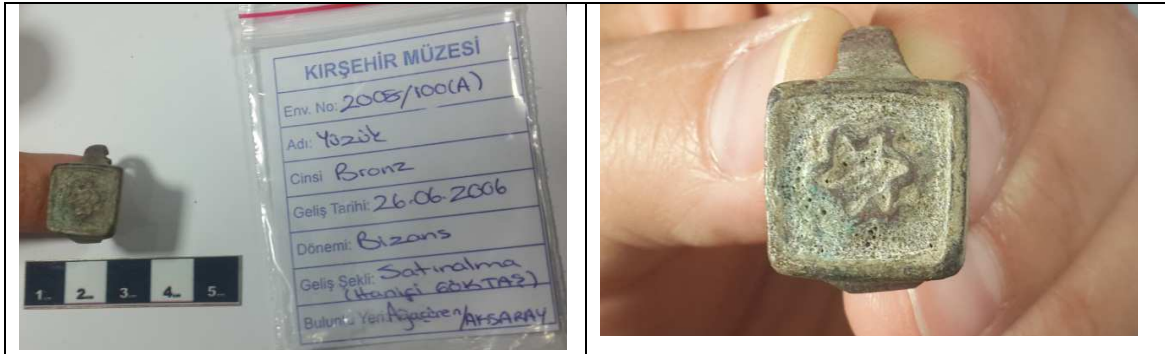
Şekil 15. Kırşehir Müzesi envanterinde bulunan Bizans dönemine ait kaynaklı kaşsız yüzük



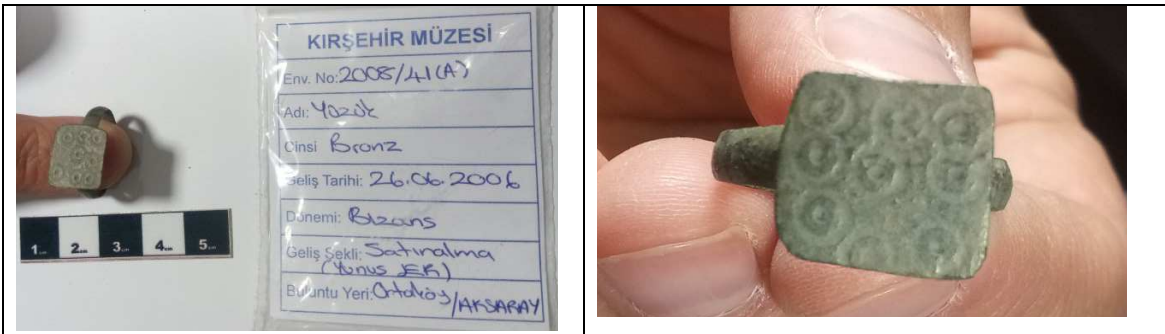
Şekil 16. Kirşehir Müzesi envanterinde bulunan Bizans dönemine ait kaynaksız kaşlı yüzük



Şekil 17. Kirşehir Müzesi envanterinde bulunan Bizans dönemine ait nokta bezemeli ajur tekniği ile üretilmiş yüzük



Şekil 18. Kirşehir Müzesi envanterinde bulunan Bizans dönemine ait yıldız bezemeli yüzük



Şekil 19. Kirşehir Müzesi envanterinde bulunan Bizans dönemine ait kuşgözü motifli yüzük



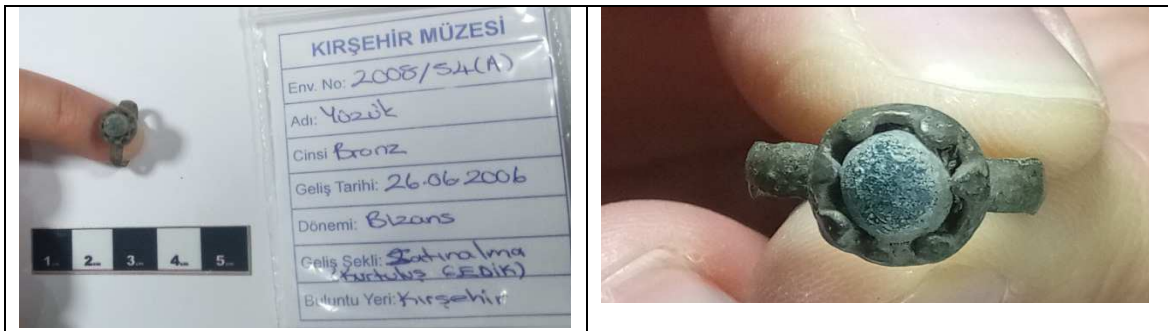
Şekil 20. Kırşehir Müzesi envanterinde bulunan Bizans dönemine ait şövalye kaşlı yüzük



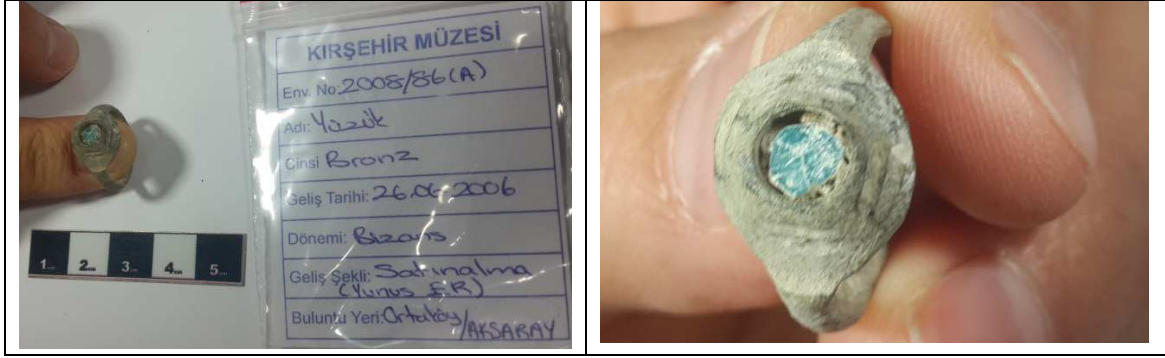
Şekil 21. Kırşehir Müzesi envanterinde bulunan Bizans dönemine ait kazıma tekniği ile üretilmiş kaşlı yüzük



Şekil 22. Kırşehir Müzesi envanterinde bulunan Bizans dönemine ait iç bükey kaşlı yüzük



Şekil 23. Kırşehir Müzesi envanterinde bulunan Bizans dönemine ait krizopras taş kaşlı yüzük



Şekil 24. Kırşehir Müzesi envanterinde bulunan Bizans dönemine ait krizopras taş kaşlı yüzük



Şekil 25. Kırşehir Müzesi envanterinde bulunan Bizans dönemine ait krizopras taş kaşlı yüzük

2. Bulguların Tartışılması

Kırşehir Müzesi envanterinde yer alan 125 adet yüzük üzerinde yapılan arkeogemolojik ve jeoarkeolojik incelemeler sonucunda eserlerin hammadde ve yapılış biçimleri bakımından sahip oldukları özellikler üzerinde durulmuştur. Yaşlandırma konusunda Kırşehir Müzesi'nin kullandığı tarihlendirme esas alındığından farklı bir bakış açısı ve kronolojik ayırım kullanılmamıştır. Eserler, M.S. 1. Bin Yıl, Ortaçağ, Roma ve Bizans dönemine ait olarak ele alınmış, Arkeolojik belgeler ve bölgede yapılan kazılar üzerinden değerlendirme yapıldığında ise yüzüklerin çoğunlukla birbirleri ile yakın veya belki eş zamanlı tarihlerde imal edildiği anlaşılmıştır. Eserler üzerinde kullanılan motifler estetik anlayışın yanında kimi dinsel figürleri de bulmakta olup yüzüklerin metonimik anlamlar içermesi de olasıdır. Ayrıca muhtemel mühür yüzükleri de bulunması (Şekil 10, 19, 21) özel mülkiyet veya kimlik kavramlarını karşıladıklarını belki resmi işler veya ticarete yüzüklerden faydalandığını düşündürmektedir.

3. Sonuç

Kırşehir Müzesi envanterinde yer alan yüzükler üzerine yapılan inceleme eserlerin yapılış tarihleri ve imalatta kullanılan teknikleri açıklama amacı gütmüştür. Arkeogemolojik incelemelere göre; imalat özellikleri bakımından ayırım yapıldığında envanterde, 10 kaşsız, 104 metal kaşlı ve 11 taş kaşlı eser bulunmaktadır. Kullanılan hammaddeye göre ayırım yapıldığında eserlerin büyük bir kısmının tunç (bronz) alaşımından üretilmiş olduğu (toplamda 120 adet), Bizans Dönemi'nde 2 eserin gümüşten, Ortaçağ'daki 2 eserin bakırdan, Roma Dönemi'ne ait 1 eser camdan yapıldığı görülmüştür. Süsleme özelliklerine bakıldığında ise kaşlı eserlerde geometrik, bitki ve hayvan motifleri kullanıldığı taşlı eserlerde ise kuvars grubu süs taşlarından olan kırmızımsı turuncumsu akikler ve yeşil renkli krizopraslar ile süsleme yapıldığı görülmüştür. Müze uzmanlarının farklı zamanlarda, farklı kaynaklardan, farklı yollarla müze envanterine dâhil olan buluntuları tanımlarken kullandıkları kronolojik adlandırmalar makale içerisinde de aynı şekilde kullanılmış olmakla beraber yeniden sınıflandırma yapılması da mümkündür.

Teşekkür

Çalışmamız sırasında verdikleri destek ve izinlerden dolayı Kırşehir Müze Müdürlüğü'ne ve tüm müze çalışanlarına teşekkürlerimizi sunarız.

KAYNAKÇA

- SAZCI, Göksel (2007). *Troia Hazinesi*. İstanbul, Aygaz.
- SEVİN, Veli (2001). *Anadolu'nun Tarihi Coğrafyası I*, Ankara: TTK Yayınları.
- SMITH, Kirby Flower (1902). "The Tale of Gyges and the King of Lydia" *The American Journal of Philology*, C. 23, S. 3, ss. 261-282.
- SPARAVIGNA, Amelia Carolina (2011). *Ancient Egyptian Seals and Scarabs*.
- TAYLOR, Gerald, SCARISBRICK, Diana (1978). *Finger Rings From Ancient Egypt to the Present Day*. Ashmolean Museum.



- TEKİN, Halil 2015. *Eski Anadolu Madencilięi. Arkeolojik Verilerin Iřığı Altında Bařlangıcından Demir Çaęı'na Kadar*, Ankara, Bilgin Kùltür Sanat Yayıncılık.
- TROALEN, Lore, GUERRA, Maria Filomena., TATE, Jim, MANLEY, Bill (2009). "Technological study of gold jewellery pieces dating from the Middle Kingdom to the New Kingdom in Egypt" *ArcheoSciences [Online]*, S. 33. ss. 111-119.
- TÜRE, Altan, (2011). *Dünya Kuyumculuk Tarihi I Eski Çaęlardan Orta Çaęa*, İstanbul: İstanbul Kuyumcular Odası Yayınları.
- TÜRKOęLU, Sabahattin, (2013). *Tarih Boyunca Anadolu'da Takı ve Kuyumculuk Kùltürü*. İstanbul: İstanbul Kuyumcular Odası Yayınları.
- YENER, Kutlu Aslıhan (2000). "The Domestication of Metals. The Rise of Complex Metal Industries in Anatolia", *Culture and History of the Ancient Near East*, C. 4.