



Uluslararası Sosyal Araştırmalar Dergisi

The Journal of International Social Research

Cilt: 10 Sayı: 50 Volume: 10 Issue: 50

Haziran 2017 June 2017

www.sosyalarastirmalar.com Issn: 1307-9581

BAŞLANGIÇ SEVİYESİ KLASİK GİTAR EĞİTİMİNDE TABLATURE SİSTEMİNİN ETKİLİLİĞİ EFFECTIVENESS OF THE TABLATURE SYSTEM IN BEGINNER STAGE CLASSICAL GUITAR EDUCATION

Muhittin ÖZDEMİR*
Cansel ŞENOĞLU ÖZDEMİR**

Öz

Bu araştırmada, özengen müzik eğitimi içinde yer alan başlangıç seviyesi klasik gitar eğitiminde temel bilgi ve becerilerin kazandırılmasına yönelik uygulanan tablature sisteminin öğrencilerin performans başarı düzeylerinin artırılmasına etkisinin olup olmadığının sınanması amaçlanmıştır. Araştırmanın çalışma grubunu (N=10), Namık Kemal Üniversitesi 2016-2017 eğitim-öğretim yılı bahar döneminde, çeşitli bölümlerde öğrenim gören lisans öğrencileri oluşturmuştur. Araştırma son test kontrol gruplu deneysel desen modeline göre tasarlanmıştır. Araştırmada tablature sistemi ile hazırlanan başlangıç seviyesi klasik gitar dersi öğretim programı deney grubuna uygulanırken, kontrol grubuna geleneksel nota sistemi uygulanmıştır.

Elde edilen sonuçlar doğrultusunda, uygulama süreci sonunda deney grubunun performans başarı düzeyinin, kontrol grubundan daha yüksek olduğu görülmüştür. Sonuç olarak, tablature sistemine dayalı başlangıç seviyesi klasik gitar dersi öğretim programının, geleneksel nota sistemine göre çok daha etkili bir program olduğu saptanmıştır.

Anahtar Kelimeler: Çalgı Eğitimi, Öğretim Programı, Klasik Gitar Eğitimi, Tablature Sistemi.

Abstract

In this research, it is aimed that whether the tablature system applied to teach basic knowledge and skills in beginner stage classical guitar education which is included in the volunteer music education, has an effect on increasing the performance success levels of students. Study group of the research (N=10) is composed of undergraduate students from various departments who are currently studying in the spring semester of 2016-2017 term in Namık Kemal University. The research is designed according to the experimental pattern model with final test control group. In the research, while the beginner stage classical guitar class curriculum has been applied to experiment group, the traditional notation system has been applied to the control group.

According to the results obtained, it has been seen that the performance success level of experiment group is higher than control group's at the end of application process. In conclusion, it has been confirmed that the beginner stage classical guitar class curriculum based on tablature system is much more effective than the traditional notation system.

Keywords: Instrument Training, Curriculum, Classical Guitar Education, Tablature System.

1. GİRİŞ

Çalgı eğitimi, çalgı çalmaya ilişkin temel ve ileri düzey bilgi ve becerilerin sistematik olarak kazandırılmasının amaçlandığı bir süreçtir. Bu süreç, çalgı çalmayı öğrenme basamaklarını etkili ve verimli biçimde sağlamaya yönelik planlı bir program çerçevesinde gerçekleştirilmelidir. Bu doğrultuda çalgı eğitimine nasıl başlandığı ve hangi yöntemlerin ne şekilde uygulandığı son derece önemlidir.

Bir çalgı çalmanın öğrenilmesi, başlangıçta karmaşık olarak nitelendirilebilecek düzeyde teorik bilginin ve yine karmaşık ve zor sayılabilecek seviyede birçok teknik davranışın beceriye dönüştürülmesini gerekli kılan zahmetli bir süreçtir. Bu aşamada, çalgının çalım tekniklerinin öğrenci tarafından doğru biçimde anlaşılması ve uygulanması son derece önemlidir.

Çalgı eğitimi ve çalgı eğitiminin bir parçası olan klasik gitar eğitimi; öğrencilere çalım tekniklerini öğretmek gitarı çalabilme, eşlik yapabilme, gitar çalmayı öğretebilme becerilerini kazandırmak için sistemli, planlı işlenen bir süreçtir. Öğrencilerin estetik anlayış ve müzikalite sahibi bireyler olmalarına, bu sayede müzikal kimlik kazanmalarına, kendilerini müzik yoluyla ifade edebilmelerine rehberlik etmesinden dolayı, bu sürecin titizlikle uygulanması şarttır (Şenoğlu ve Yıldız, 2008: 116). Tarih boyunca geleneksel usta-çırak ilişkisine bağlı olarak gerçekleştirilen klasik gitar eğitimi, gitarın yapısal olarak yenilenmiş ve tür açısından çeşitlenmiş olması ile birlikte yeni öğretim tarzlarını da beraberinde getirmiştir.

Klasik gitar kendine özgü repertuvara sahip solo bir çalgı olmasının yanı sıra farklı müzik türlerinde de bir eşlik çalgısı olarak kullanılabilmesi, aynı zamanda düşük maliyetli ve kolay taşınabilir olması nedeniyle de müziğe ve bir çalgı çalmaya istekli pek çok kişi tarafından tercih edilmektedir. Klasik gitar

* Yrd. Doç. Dr., Namık Kemal Üniversitesi, Türk Müziği Devlet Konservatuarı, Çalgı Eğitimi Bölümü.

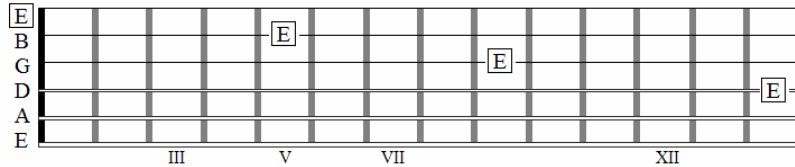
**Doktora Öğrencisi, Marmara Üniversitesi, Eğitim Bilimleri Enstitüsü, Güzel Sanatlar Eğitimi Anabilim Dalı, Müzik Öğretmenliği Bilim Dalı.

çalmak isteyen pek çok kişi ya kendi kendine çalışarak ya da bir eğitmeninden ders alarak “bir an önce” sevdiği müzikleri çalmak ister. Bu süreçte klasik gitarın teknik zorluklarının yanı sıra başlangıçta anlaşılması güç teorik bilgileri de kavramak zorunda olması pek çok öğrenci için heves kırıcı olabilmektedir.

Klasik gitar çalmayı öğrenmek, özellikle başlangıç aşamasında birçok öğrenci için karmaşık ve yorucu bir iştir. Bu aşamada dikkat edilmesi gereken pek çok nokta vardır. Bunlar; gitarın ergonomik olmayan yapısından dolayı doğru biçimde tutulmaya dikkat edilmesi, sağ elin konumu, sol elin pozisyonu, doğru perdeye doğru parmakla uygun biçimde basılması, telin/tellerin doğru parmak/parmaklarla çekilmesi, dizek üzerinde notanın takip edilmesi, notanın ne olduğunun bilinmesi, notanın hangi tele ve hangi perdeye karşılık geldiğinin bulunması şeklinde sıralanabilir.

Gitar ve keman gibi çalgılarda bir sesin farklı pozisyonlardan çalınabiliyor olması çalan kişi için bir belirsizlik yaratabilmektedir (Paleari, Huet, Schutz, Slock, 2008: 93). Tuşlu çalgılarda sesin üretilmesi için yapılması gereken eylem en basit haliyle dizek üzerindeki notaya karşılık gelen tuşa basılması iken, telli çalgılarda bu durum; özellikle “başlangıç” aşamasında çok daha karmaşıktır. Örneğin altı telli bir gitarda; bir ses, klavye üzerinde birden çok yerde bulunur.

Şekil 1. “Mi” (E) sesi için dört farklı pozisyon.



Sesin hangi telden ve nasıl bir duate ile alınacağı belirlenmesinde ise elin mekanik sınırları içerisinde bağlı çalma durumu esas alınır. Doğru tel ve doğru duate tercihini belirlemedeki en temel unsur ise üretilmiş olan sesin üretilecek olan yeni sese kadar uzamış olmasını sağlamaya çalışmak olmalıdır. Özkanoglu (2006: 22), duate analizinde dikkat edilmesi gereken en önemli teknik ayrıntının bir pozisyondan diğerine geçerken ilk pozisyondaki son notanın ya da notaların diğer pozisyonun ilk notasına bağlanması olduğunu, sağ el ve sol el arasında güçlü bir koordinasyon gerektiren bu durumun müziğin akıcılığını artırmadaki en önemli teknik dayanaklardan biri olduğunu vurgulamıştır.

Tüm bunların yanı sıra klasik gitarda sesin üretilmesi için tele/tellere doğrudan bir temasın gerekliliği, özellikle başlangıç aşamasında temiz ve güzel seslerin üretilmesini oldukça zorlaştırmaktadır. Bu durum, gitarı teknik olarak diğer çalgılardan farklı kılan en belirgin özelliktir ve klasik gitarın zor bir çalgı olarak nitelendirilmesinin en temel sebebidir. Bu nedenle klasik gitar çalmak yeni başlayanlar için zaman alıcı ve oldukça zorlayıcı olabilmektedir.

Bu noktada çalışmanın teorik boyutunun başlangıç aşamasında daha kolay ve anlaşılır biçimde gerçekleştirilmesi, çalgının uygulama boyutuyla daha çok ilgilenilmesine imkân sağlayacaktır. Dikkatin çoğunlukla teknik noktalara yoğunlaştırılması ise başlangıç aşamasının daha etkili ve verimli bir şekilde gerçekleşmesini sağlayacaktır. Bu aşamada, bilinen nota sisteminden farklı olarak tablature sisteminin kullanılması önerilmektedir.

1.1. Tablature Sistemi

“Tablature” sözlük anlamı olarak: çalgı partilerini gösteren müzik yazısı şeklinde tanımlanmıştır. Terim olarak ise, Latince de tabula: çizelge, “tablo” sözcüğünden gelmektedir (Say, 2002: 504).

Tablature sistemi, müziğin, notalardan farklı olarak parmak pozisyonlarına göre sunulduğu bir müzik yazısı sistemidir (Tuohy ve Potter, 2006: 244). Her bir ses nota yerine perde numaraları ve tel pozisyonları ile gösterilir.

Günümüzde de kullanılmakta olan bu sistem (özellikle elektrogitar ve caz gitar müziğinde) Rönesans ve Barok dönemlerinde başta lut ve vihuela gibi telli çalgılar olmak üzere, harmonica gibi nefesli çalgılarda da kullanılmıştır.

Beş çizgiden oluşan müzik dizisinin kullanılmaya başlamasından önce yaygın biçimde kullanılan tablature sisteminde yatay çizgiler telleri temsil eder ve çizgilerin üzerine yazılan semboller (*numara, harf veya diğer işaretler*) ile basılacak perdeler gösterilir. Örneğin; mandolin için kullanılan tablature sistemi dört yatay çizgiden oluşurken, gitar için sistem altı yatay çizgiden oluşur. Tablature sistemindeki çizgi sayısı, sistemin uygulandığı çalgının tel sayısına göre daha az veya daha çok olabilir. Eserin veya parçanın ritmik yapısı portenin ise üstünde dikte edilir. Geçmişte uygulandığı hali ile eserde yer alan daha uzun sesler veya legatolar ise icracının yorumuna bırakılır.

Şekil 2. İspanyol vihuelist ve besteci Miguel de Fuenllana (1500-1579) tarafından yazılmış olan “Orphenica Lyra” adlı kitaptan tablature sistemi ile yazılmış olan vihuela partisi (kırmızı renk ile belirtilen rakamlar vokal partisine aittir).



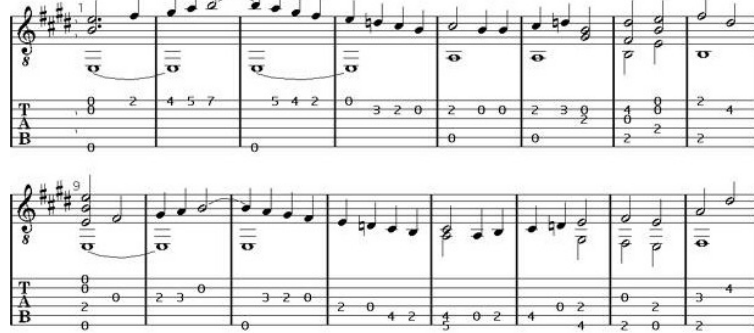
Genel olarak 15. ve 18. yy'lar arasında bazı çalgılar için kullanılan tablature sisteminin nota sistemi ile arasındaki en temel fark; nota sisteminde seslerin ve zaman değerlerinin tek bir işaret (nota) ile ifade edilebilmesi ve notaların birbirleri ile birleştirilebilmesi iken, tablature sisteminde ifade edilmesi gereken her değer için (ses ve zaman gibi) ayrı ayrı numara, harf veya sembollerin kullanılmasının gerekliliğidir.

Tablature sistemi farklı bölgelerde farklı biçimlerde kullanılmıştır. Tablature sisteminin kullanıldığı İspanya ve İtalya'da sayılar perdeleri gösterir. Modern gitar tablature sisteminin aksine portenin en üst çizgisi en düşük perdeyi temsil eder (en üst çizgi gitarın en üst telidir).

Şekil 3. Francesco de Milano (1497-1543) - Ricercar 1 (Tablature sistemi ile gösterim)



Şekil 4. Francesco de Milano (1497-1543) - Ricercar 1 (Nota ve tablature sistemi ile birlikte gösterim)

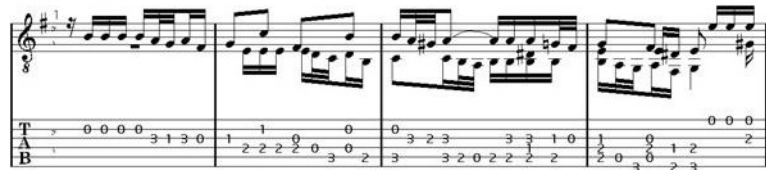


Fransız tablature sisteminde İspanyol ve İtalyan sistemlerinden farklı olarak, çalgının perdesini göstermek için rakamlar yerine harfler kullanılır ve sistemin en üst sırası çalgının en yüksek perdesini temsil eder.

Şekil 5. J. S. Bach (1685-1750) - Fugue (BWV 1000) (Tablature sistemi ile gösterim)



Şekil 6. J. S. Bach (1685-1750) - Fugue (BWV 1000) (Nota ve tablature sistemi ile birlikte gösterim)



Ancak, karmaşık ritmik yapıların ve süslemelerin kağıt üzerinde “en anlaşılır” biçimde ifade edilmesi sadece nota sistemi ile mümkündür. Dolayısıyla tablature sistemi başlangıç aşaması için anlaşılması oldukça kolay iken, ilerledikçe karmaşık ve anlaşılması oldukça zor bir sistem haline gelebilir. Bu nedenle “başlangıç seviyesi” klasik gitar eğitiminde kullanılmasının daha uygun olduğu söylenebilir.

Günümüzde başlangıç seviyesi klasik gitar eğitiminde kullanılmak üzere tablature sistemine göre düzenlenmiş bazı eserler;

Şekil 7. Ludwig van Beethoven (1770-1827) 9. Senfoni (Nota ve tablature sistemi ile birlikte gösterim)



Şekil 8. Traditional - Malaguena (Nota ve tablature sistemi ile birlikte gösterim)



1.2. Araştırmanın Amacı

Araştırmada, özegen müzik eğitimi içinde yer alan başlangıç seviyesi klasik gitar eğitiminin tablature sistemi ile gerçekleştirilmesi, öğrenmenin etkililiği ve verimliliğinin artırılmasında; dolayısıyla performans başarısının artırılmasında önemli bir etken olarak görülmekte ve bu kapsamda uygulanan yöntemin etkililiğinin sınanması amaçlanmaktadır.

2. YÖNTEM

Bu araştırmada, özegen müzik eğitimi içinde yer alan başlangıç seviyesi klasik gitar eğitiminde uygulanan tablature sisteminin öğrencilerin performans başarı düzeylerine etkisinin olup olmadığını saptamak amacıyla deneysel yöntem kullanılmıştır. Araştırma, sontest kontrol gruplu deneysel desen modeline göre tasarlanmıştır.

Sontest kontrol gruplu modelde, yansız atama ile oluşturulmuş iki grup bulunur. Bunlardan biri deney öteki kontrol grubu olarak kullanılır. Gruplara, yalnızca sontest uygulanır.

Çoğu denemelerde öntest uygulaması ya olanaksız ya da gereksizdir. Grupların yansız atama ile oluşturulması, deney öncesi benzerliği sağlamak için yeterli sayılabilir. Böylece de, deney öncesi ölçmenin iç ve dış geçerlik üzerindeki olumsuz etkileri önlenebilir (Karasar, 2008; 98).

2.1. Çalışma Grubu

Araştırmanın çalışma grubunu (N=10), Namık Kemal Üniversitesi 2016-2017 eğitim-öğretim yılı bahar döneminde, çeşitli bölümlerde öğrenim gören lisans öğrencileri oluşturmuştur. Araştırmaya katılan öğrenciler daha önce klasik gitar ya da herhangi başka bir çalgı çalmamış öğrencilerdir.

Araştırma kapsamında, tablature sistemi ile hazırlanan başlangıç seviyesi klasik gitar dersi öğretim programı deney grubuna uygulanırken, kontrol grubuna geleneksel nota sistemi uygulanmıştır. Gruplara uygulanan sontest ile "deneysel öğretim" ve "geleneksel öğretim" arasında istatistiksel açıdan bir fark olup olmadığı araştırılmıştır.

2.3. Veri Toplama Araçları

Araştırma kapsamında, öğrencilerin performans başarı düzeylerinin ölçülmesine yönelik uzman görüşlerine başvurularak araştırmacılar tarafından geliştirilen performans gözlem formu kullanılmıştır. Performans gözlem formu toplam 12 maddeden oluşmaktadır.

Performans değerlendirmeleri için alanında uzman gitar eğitimcisi yardımcı doçent doktor, alanında uzman gitar eğitimcisi yardımcı doçent, alanında uzman gitar eğitimcisi öğretim görevlisi ve alanında uzman gitar eğitimcisi öğretmenin de dâhil olduğu dört kişilik bir jüri oluşturulmuştur. Her bir gözlemci, gözlem formunda yer verilen maddelere göre puanlama yapmıştır. Gözlem formunun puanlanmasında Likert tipi ölçek kullanılmıştır. Maddeler 5'li Likert ölçek şeklinde düzenlenmiş ve 0'dan 4'e kadar puanlama yapılmıştır (0-Çok kötü, 1-Kötü, 2-Orta, 3-İyi, 4-Çok iyi).

Uzmanların puanları tek tek değerlendirilip, puanlayıcılar arasında farklılık olup olmadığı Spearman Brown Sıra Farkları Korelasyon Katsayısı ile saptanmıştır.

Tablo 1. Puanlayıcıların Gözlem Formu Puanları Arasındaki İlişki

Puanlayıcılar	1. P.	2. P.	3. P.	4. P.
---------------	-------	-------	-------	-------

1. Puanlayıcı	1000			
2. Puanlayıcı	890	1000		
3. Puanlayıcı	872	973	1000	
4. Puanlayıcı	936	967	948	1000

Puanlayıcıların gözlem formuna verdikleri puanlar açısından anlamlı ilişki bulunmuştur ($p<.01$). Puanlayıcılar arasında, verdikleri puanlar doğrultusunda istatistiksel olarak anlamlı bir fark olmadığı görülmektedir.

2.4. Uygulama

Araştırmanın yöntemine dayalı olarak, klasik gitar çalmaya ilişkin başlangıç düzeyinde bilgi ve becerilerin kazandırılması amacıyla; başlangıç seviyesi klasik gitar dersi öğretim programı tablature sistemine göre hazırlanmıştır. Programı uygulama süreci dört haftadır ve dersler her biri beşer kişiden oluşan iki gruba uygulanmıştır. Her bir grup ile haftada iki ders saati çalışılmıştır.

Dört haftalık gitar dersi öğretim programının son haftasında öğrencilerin performansları video kamera ile kaydedilmiştir. Dördüncü haftanın kayıtları sonteste kullanılmıştır. Öğrencilerin gitarlarının birbirinden farklı kalitede olması performans farklılıklarına neden olabileceğinden kayıtlarda tek bir gitar¹ kullanılmıştır.

Araştırma kapsamında çalışılacak olan eserin seçiminde uzman görüşlerine başvurulmuş ve başlangıç aşamasındaki öğrencilerin dört haftalık çalışma süreci sonunda rahatça çalabilecekleri nitelikte bir eser² belirlenmiştir.

Deney grubuna yönelik dört haftalık uygulama için belirlenen konular;

- Genel duruş, gitarı doğru biçimde tutma, sağ el ve sol el pozisyonu,
- Tablature sistemi* ve tirando tekniği,
- Yarım vuruşluk, bir vuruşluk, iki vuruşluk ve dört vuruşluk nota değerleri,
- Diyez işareti, eser (*Romance*)

Kontrol grubuna yönelik dört haftalık uygulama için belirlenen konular;

- Genel duruş, gitarı doğru biçimde tutma, sağ el ve sol el pozisyonu,
- Nota sistemi* ve tirando tekniği,
- Yarım vuruşluk, bir vuruşluk, iki vuruşluk ve dört vuruşluk nota değerleri,
- Diyez işareti, eser (*Romance*)

2.5. Verilerin Çözümlemesi

Araştırmada elde edilen bulgular tablo halinde sunulmuştur. Ayrıca, araştırmada belirlenen bağımsız değişken açısından deney ve kontrol gruplarının deney sonrası seviyelerini belirlemek amacı ile sontest üzerinde tek yönlü sınamayı gerçekleştirebilmek için ilişkisiz grup Mann Whitney U testi kullanılmıştır.

Mann Whitney U-testi, iki ilişkisiz örneklemeden elde edilen puanların birbirlerinden anlamlı bir şekilde farklılık gösterip göstermediğini test eder. Bu test, ilişkisiz ölçümlerin söz konusu olduğu az denekli deneysel çalışmalarda puanların dağılımının normallik varsayımını karşılamadığı deneysel çalışmalarda sıklıkla kullanılır. U-testi, puanların normallik varsayımını karşılanmadığı durumlarda ilişkisiz t-testinin alternatifi olarak da bilinir (Büyüköztürk, 2012: 155-156).

3. BULGULAR VE YORUM

Bu bölümde, elde edilen veriler analiz edilerek tablo halinde gösterilmiş ve yorumlanmıştır.

Tablo 2. Grupların Performans Gözlem Formu Toplam Puanlarının Tanımlayıcı Değerleri

Performans Gözlem Formu	Grup	N	\bar{x}	ss
Sontest	Deney	5	88.40	6.398
	Kontrol	5	67.44	5.729

Deney grubu öğrencilerinin performans gözlem formu toplam sontest puanlarının ortalaması $\bar{x}=88.40$, standart sapması $ss=6.398$; kontrol grubu öğrencilerinin performans gözlem formu toplam sontest puanlarının ortalaması $\bar{x}=67.44$, standart sapması $ss=5.729$ 'dur.

¹ Admira Solista

² Romance (Çok sesli bir yapıya sahip olan eser üç bölümden oluşmaktadır. Eserin sadece birinci bölümü, tek sesli olarak bir oktav pesten çalışılmıştır)

Klasik gitar performans gözlem formu içinde en yüksek ortalama ($\bar{x}=96.00$) deney grubu sontest puanlarından, en düşük ortalama ($\bar{x}=57.40$) kontrol grubu sontest puanlarından elde edilmiştir. Grupların sontest ortalamalarına bakıldığında deney grubu lehine anlamlı bir fark olduğu anlaşılmaktadır.

Tablo 3. Grupların Performans Gözlem Formu Toplam Sontest Puanlarına Göre Yapılan Mann Whitney U Testi Sonuçları

Grup	N	Sıra Ortalaması	Sıra Toplamı	U	z	p
Deney	5	8.00	40.00	.000	-2.611	.009
Kontrol	5	3.00	15.00			

Grupların performans gözlem formu toplam sontest puanlarına göre yapılan Mann Whitney U testi sonuçlarına göre, gruplar arasında anlamlı bir fark bulunmuştur ($p<.05$). Bu sonuca göre, dört haftalık deneysel çalışma sonucunda, başlangıç klasik gitar eğitiminde tablature yönteminin uygulandığı deney grubunun, bu yöntemin uygulanmadığı kontrol grubuna göre performans başarı düzeyinin daha yüksek olduğu görülmektedir.

4. SONUÇ, TARTIŞMA VE ÖNERİLER

Öğretim, öğrenmeyi gerçekleştirmeye dönük ortamsal koşulların planlanması, uygulanması ve değerlendirilmesi süreci olarak tanımlanabilir. Buna göre öğretme, hedef alınan kritik davranışların bütün öğrencilere etkili ve verimli bir biçimde kazandırılması amacıyla gerçekleştirilen her tür etkinliği kapsamaktadır (Aydın, 2010: 265).

Bu araştırmada, başlangıç seviyesi klasik gitar eğitiminde tablature sisteminin etkililiğinin belirlenmesi amaçlanmıştır. Bu problem durumuna ait yapılan istatistiksel hesaplamalara göre, geleneksel notalı eğitim sisteminin kullanıldığı kontrol grubu ile tablature sisteminin kullanıldığı deney grubu öğrencilerinin sontest puanları arasında deney grubunun lehine istatistiksel bir fark olduğu saptanmıştır. Dolayısıyla, başlangıç seviyesi klasik gitar eğitiminde kullanılan tablature sisteminin, notalı eğitim sistemine oranla daha etkili bir sistem olduğu söylenebilir.

Konuyla ilgili çalışmalar incelendiğinde, başlangıç seviyesi klasik gitar eğitiminde tablature sisteminin etkililiğinin incelendiği herhangi bir çalışmaya rastlanmamıştır.

Günümüzde başlangıç seviyesi klasik gitar eğitiminde çeşitli yöntemler kullanılmaktadır. Çocuklar için nota yazısına renklerin ve ilgi çekici figürlerin dahil edildiği yöntemlerle birlikte, klasik gitar çalmaya birinci perde yerine beşinci perdeden başlanmasının daha ergonomik ve görsel açıdan kolaylık sağlayacağı düşüncesine dayalı yöntemler bunlardan bazılarıdır.

Geleneksel olarak uygulanan notalı eğitim sisteminde, nota sisteminin tanıtılması ve uygulamanın notalar üzerinden gerçekleştirilmesi birtakım zorlukları da beraberinde getirmektedir. Özellikle nota bilmeyen birisi için bu durum, hiç bilmediği bir dilin garip sembollerden oluşan alfabesini çözmeye çalışmak gibi zor bir iş haline gelebilir.

Klasik gitar çalmak; perdeleri/telleri seçmek, parmakları hareket ettirmek ve çaldığını dinlemek gibi birçok işi aynı anda yapabilmeyi gerektiren fiziksel ve aynı zamanda zihinsel bir aktivitedir (Özdemir, 2014: 12). Söz konusu karmaşık ve yoğun dikkat gerektiren bu sürece nota eğitimi ile başlanması; öğrencinin hem teorik bilgileri hem çalma becerilerini aynı anda öğrenmeye çalışmasını zorunlu hale getirmekte ve bu durum çoğunlukla motivasyonun düşmesine neden olmaktadır.

Ancak, başlangıç seviyesinde olan bir öğrenci tablature sistemi ile belirtilen parmak numaralarını okuyarak bir parçayı rahatlıkla çalabilir (Miura, Hirota, Hama ve Yanagida, 2004: 11). Tablature sisteminin temel özelliği doğrudan psikomotor becerilerin gelişimine yönelik bir sistem olmasıdır. Söz konusu sistemde öğrenciye nota bilgisi sunulmaz, eğitim ilk dersten itibaren sadece "çalmaya" yöneliktir. Tablature sistemi ile gitar eğitiminde gereken motivasyonu sağlamak notalı sisteme oranla daha kolaydır. Çünkü öğrenci karmaşık sayılabilecek nitelikte teorik bilgi ile uğraşmak yerine doğrudan performansla yönelir ve bu durum bir çalgıyı sevmek ve daha iyi çalabilmeyi istemek için gerekli motivasyonun ve buna bağlı olarak başarı hissini artırmasını sağlar.

Başlangıç seviyesindeki öğrencilerin klasik gitar çalmayı öğrenme sürecinde tablature sistemine dayalı öğrenmenin etkisini, geleneksel nota sistemi ile kıyaslamayı amaçlayan araştırma sonucunda ulaşılan veriler ışığında belirlenen öneriler şu şekilde sıralanabilir.

- Araştırma kapsamında özengen müzik eğitimi içinde başlangıç seviyesi klasik gitar eğitimine yönelik uygulanan tablature sistemi, farklı çalgıların başlangıç seviyesi eğitimine yönelik de uygulanabilir.

- Özenen müzik eğitimi sürecinde kullanılmak üzere başlangıç seviyesine uygun nitelikte bir klasik gitar eğitim repertuarı tablature sistemine göre hazırlanabilir.
- Araştırmada kapsamında başlangıç seviyesi klasik gitar eğitimine yönelik uygulanan tablature sistemi, çeşitli lisans programlarında seçmeli ders olarak sunulan klasik gitar derslerinde uygulanabilir.

KAYNAKÇA

- AYDIN, Ayhan (2010). *Eğitim Psikolojisi (11. Baskı)*, Ankara: Pegem A Yayıncılık.
- BÜYÜKÖZTÜRK, Şener (2012). *Sosyal Bilimler İçin Veri Analizi El Kitabı (17. Baskı)*, Ankara: Pegem A Yayıncılık.
- ÇEPNİ, Salih (2012). *Araştırma ve Proje Çalışmalarına Giriş (Genişletilmiş 6. Baskı)*, Trabzon: Yayınevi; Yazarın Kendisi.
- KARASAR, Niyazi (2008). *Bilimsel Araştırma Yöntemleri (18. Baskı)*, Ankara: Nobel Yayın Dağıtım.
- MIURA, Masanobu; HIROTA, Isao; HAMA, Nobuhiko & YANAGIDA, Masazo (2004). "Constructing a system for finger-position determination and tablature generation for playing melodies on guitars", *Systems and Computers in Japan*, Vol.35, No.6, pp.10-19.
- ÖZDEMİR, Muhittin (2014). *Müzik öğretmenliği klasik gitar eğitimi dersi için eklektik bir model önerisi*, Yayınlanmamış doktora tezi, İstanbul: Marmara Üniversitesi Eğitim Bilimleri Enstitüsü.
- ÖZKANOĞLU, R. Utku (2006). *Heitor Villa-Lobos Gitar Konçertosu'nun analizi*, Yayınlanmamış yüksek lisans tezi, İstanbul: Mimar Sinan Güzel Sanatlar Üniversitesi.
- PALEARİ, Marco; HUET, Benoit; SCHUTZ, Antony & SLOCK, Dirk (2008). "A multimodal approach to music transcription", *15th IEEE International Conference on Image Processing*, pp.93-96.
- SAY, Ahmet (2002). *Müzik Sözlüğü*, Ankara: Müzik Ansiklopedisi Yayınları.
- ŞENOĞLU, Cansel ve YILDIZ, Gökay (2008). "Klasik gitar eğitiminin boyutları", *Mehmet Akif Ersoy Üniversitesi Eğitim Fakültesi Dergisi*, S.8, s.115-133.
- TUOHY, R. Daniel & POTTER, W. Don (2006). "Generating Guitar Tablature with LHF Notation Via DGA and ANN", *19th International Conference on Industrial, Engineering and Other Applications of Applied Intelligent Systems, IEA/AIE, Annecy, France*, pp.27-30.